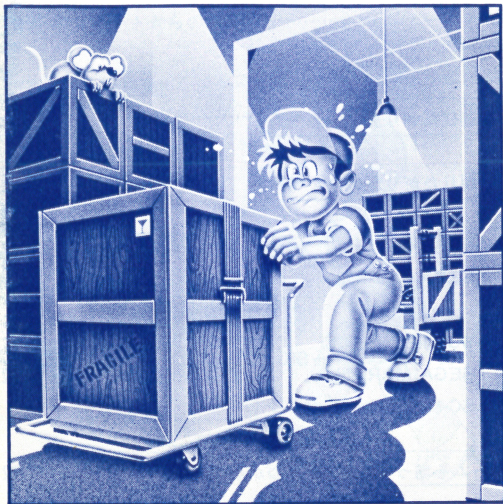


# SEGA®

## 倉庫番

### ゲームの遊び方

1人用



この商品は、シンキング ラビットの許諾を得て製造したものです。

☆ 目 次

ゲームを始める前に読んでおこう……………P.2

働かざる者、食うべからずだ！……………P.4

操作方法……………P.5

遊び方

遊びたがり屋のキミへ！……………P.7

創りたがり屋のキミへ！……………P.7

(SG-1000シリーズ  
セガ マークⅢ の人)……………P.14

(SG-1000シリーズ  
セガ マークⅢ +SK-1100 の人)……………P.22  
SC-3000シリーズ

ゲームを創って、遊ぶ 早わかり表……………P.32

目 次 ☆

ゲームを創って、遊んで、テープに残す 早わかり表……………P.33

アソピン教授からのアドバイス……………P.37

セガ マイカードからのお願い……………P.38

アルバイト能率表……………P.39





# ☆ゲームを始める前に読んでおこう☆

SC-3000シリーズ } をお持ちのキミは、  
 SG-1000シリーズ }  
 カードキャッチャ (別売) が必要です。

セガ マーク III では、カードキャッチャは必要ありません。

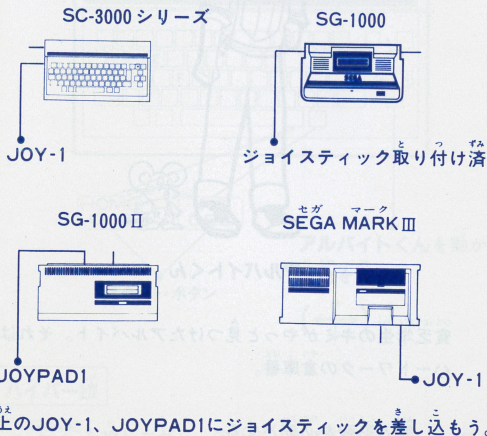
## セガ マイカードの使い方

- ① 電源スイッチをOFFしておく。
- ② <SC-3000シリーズ、SG-1000シリーズ>  
 カードキャッチャを差し込み、  
 そこへカードを差し込む。



- ③ 電源スイッチをON。テレビ画面に何も映らないときは、  
 ②の接続を確認しよう。
- ④ プレイ後は、必ず電源スイッチをOFFにしてから、  
 カードを抜き、ケースに入れて大切に保管しよう。

## ジョイスティックの取り付け位置



☆ <sup>はたら</sup>働かざる者、<sup>もの</sup>食うべからずだ！ ☆



アルバイトくん

<sup>びんぼうがくせい</sup>貧乏学生のキミがやっと思つつけたアルバイト。それは、  
<sup>そうごばん</sup>ハードワークの倉庫番。

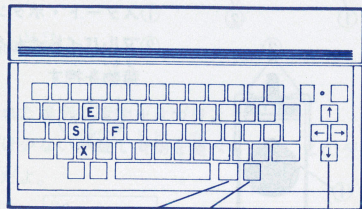
—— <sup>あたま</sup>頭と<sup>にんたい</sup>忍耐を必要とする

<sup>おそ</sup>恐ろしく<sup>かこく</sup>過酷な<sup>しごと</sup>仕事だった！ ——

そう さ ほう ほう

操作方法

☆ キーボード  $\left( \begin{array}{l} \text{SC-3000 シリーズ} \\ \text{SG-1000 シリーズ} \\ \text{セガ マーク III} \\ \text{SEGA MARK III} \end{array} \right) + \text{SK-1100}$  <sup>あそ</sup>で遊ぶ場合 ☆



HOME CLR

INS DEL

スタート・ボタン

アルバイトくんを動かす  
に荷物を押す



ハイパー技

**HOME CLR** を押しながら、アルバイトくんを動かすと、**猛スピード**で走ってくれる。長い距離を動くときに便利だよ。



☆ジョイスティック (SJ-150シリーズ) あそ ぼ あい で遊ぶ場合 ☆

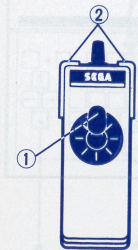
SJ-150  
シリーズ



(別売)

- ① スタート・ボタン  
② アルバイトくんを動かす  
荷物を押す

SJ-200



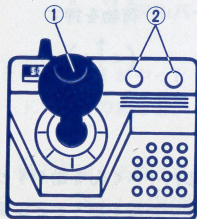
(別売)

ハイパー技

左ボタンを押しながら、  
アルバイトくんを動かすと、  
猛スピードで走ってくれる。  
長い距離を動くときに便利だよ。



SJ-300



(別売)

☆遊 び 方 ☆ あそ ぼ あい

遊ぶたがり屋のキミへ!

★ゲームの目的★

決められた場所に荷物を片づけよう!  
どれだけ少ない歩数で荷物を運べるかが、このゲームのポイントだよ。

★GAME OVER★

アルバイトくんは、6人でゲームスタート。  
片づけられない場所(11ページをみる)に荷物を置いた  
に、自らキーやボタンを押して、1人ずつ減っていか  
なければならない。  
そして、全員いなくなるとくびで、GAME OVER。  
また、ラウンドをクリアすると、6人でゲームスタートに  
なる。






★スタートのしかた★

PUSH START BUTTON

(スタート・ボタンを押そう。)

PLAY, EDITをえらぼう

※ **PLAY** ※

カーソルコントロールキー (  /  ) やジョイスティックレバー (  ) で、**PLAY**、**EDIT** を選び、スタート・ボタンを押す。

○ 選び方は、次のとおり。

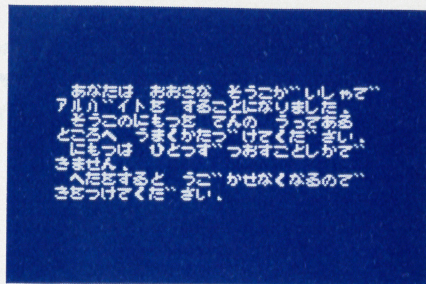
**PLAY** (プレイ)

ゲームで遊べる。

**EDIT** (エディット)




キミ自身がゲームを創れる。

○ **PLAY** (プレイ) を選ぶと、キミのアルバイトの仕事内容が現われる。



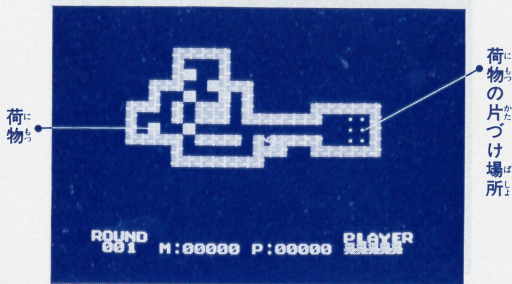
どのそこから かたづける？

ROUND **001**

カーソルコントロールキー (  /  ) やジョイスティックレバー (  ) で、遊びたいラウンドを選び、スタート・ボタンを押す。

( 1~100……遊べるラウンド  
101~255……創ったゲームに使うラウンド——26ページ )





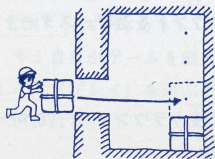
ROUND (ラウンド)

M: アルバイトくんが歩いた歩数

P: 荷物を押して歩いた歩数

プレイヤー  
PLAYER (アルバイトくんの人数)

★荷物を点の上に片づけよう!★



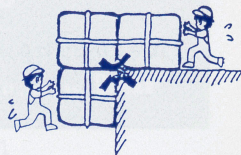
荷物は、2つ以上同時に押さない。  
よく考えて1つずつ運ぼう。

★でたらめに荷物を動かすと……★

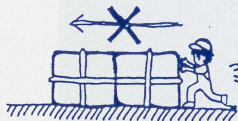
次のように、でたらめに荷物を動かすと、どの方向にも荷物を動かせなくなり、片づけられなくなってしまう。気をつけよう!



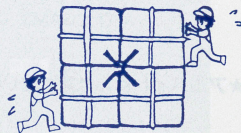
隅に押し込んだとき



かどに3つつつけたとき



壁際に2つつつけたとき



4つつつけたとき



★もし、片づけられなくなったら……★

もし、ゲーム中、片づけられない場所に荷物を置いてしま  
ったら、同時に2つのキーやボタンを押し続けよう。  
社長からのお叱りのおことばが現われる。

はやくかたづけないと くびになりますよ！

などなど……

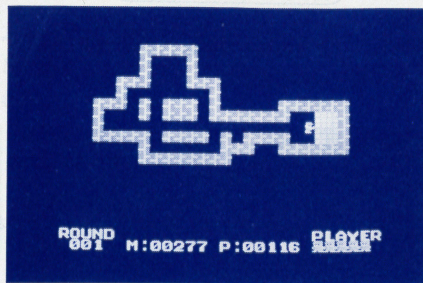
その後は、もちろん、同じ倉庫（同じラウンド）の荷物を  
はじめから片づけることになる。

そして、6回失敗すると  
くびでGAME OVER。

★アルバイトくんは疲れている……★

アルバイトくんは、きつ～いお仕事で疲れている。だから、  
キミが荷物の動かし方を考えている少しの間でさえ、居眠  
りしてしまうのだ。

★おめでとう！ 片づけ成功！！★



さあ、次の倉庫も片づけてしまおう！



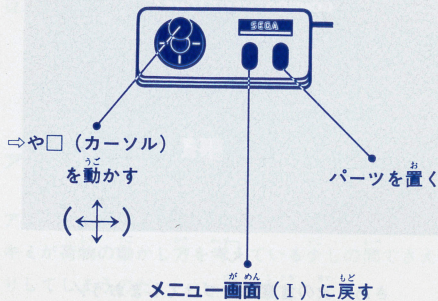
つくりたがり屋のキミへ!

ここからは、“自分の働く場所は、自分で創りたい!”というキミが読むページだ。

— SG-1000シリーズ  
セガ マークII を持っているキミは —

ゲームを創って遊べる。そして、それをもっともっとおもしろいゲームに改造もできる。

あきたら消してしまう機能 (CLEAR……20~21ページをみる) もついているよ。

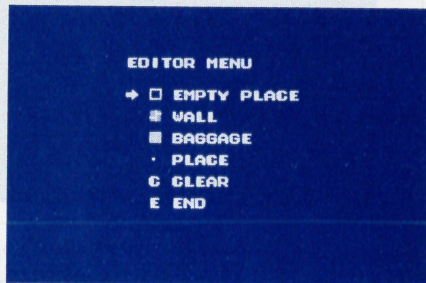


★ゲームを創って遊ぶには★

1. 8ページで、**EDIT** を選び、どちらかのボタンを押すと、倉庫を創るパーツや作業のメニュー画面 (I) が現われる。

メニュー画面

(I)



**EMPTY PLACE** (空白)

他のパーツを消せる。

**WALL** (壁)

**BAGGAGE** (荷物)

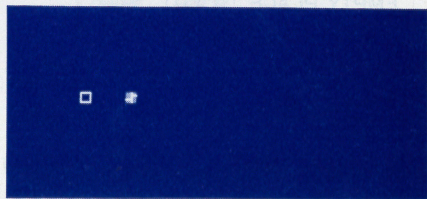
**PLACE** (荷物の片づけ場所)

2. ジョイスティックレバー (↑) で ⇨ を動かして、パーツを選び、左ボタンを押すと、下の創ろう画面に変わる。

創ろう画面



3. ジョイスティックレバー (↔) で、□(カーソル)をパーツを置きたい場所に動かして、右ボタンを押す。



↓

別のパーツを置くとき

- ① 左ボタンを押して、メニュー画面 (I) に戻す。
- ② パーツを選んで、左ボタンを押す。
- ③ パーツを置きたい場所に □ (カーソル) を動かして、右ボタンを押す。

以上の手順で、自由にゲームを創れる。

③注<sub>1</sub> : 田 (BAGGAGE) と ・ (PLACE) の数は、同じにしておこう。

③注<sub>2</sub> : ○パーツを置いた後、何度も右ボタンを押すと、そのパーツを消したり置いたりできる。  
○この作業をくり返ししながら、パーツの置き場所を考えて、やりがいのある戦場を創ろう。

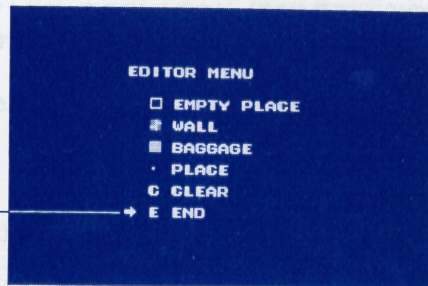
4. キミのゲーム画面、

?

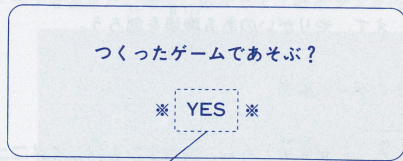
が完成したら、左ボタンを押してメニュー画面 (I) に戻す。



(I)



⇒ で **END** (終わり) を選んで、どちらかのボタンを押すと、

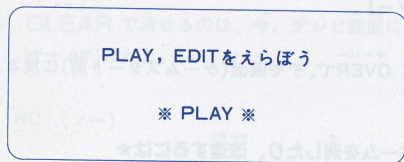


ジョイスティックレバー (↑↓) で、**YES**、**NO** を選び、どちらかのボタンを押す。

**YES** (イエス)

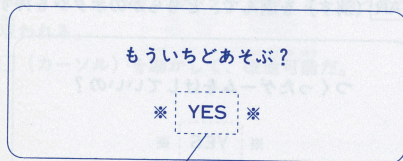
つくったゲームで遊べる。

キミのアルバイトの仕事内容 (9ページに同じ) が現われる。さあ、遊ぼう!

**NO** (ノー)

に帰る。

5. ゲームをクリアすると、



カーソルコントロールキー (↑↓) やジョイスティックレバー (↑↓) で、**YES**、**NO** を選び、どちらかのキーやボタンを押す。





**YES** (イエス)

もう1度、同じゲームで遊べる。

**NO** (ノー)

ゲームオーバー  
GAME OVERで、デモ画面(ゲームスタート前)に戻る。

★**つくったゲームを消したり、改造するには★**

**CLEAR** (消す)を選んで、どちらかのボタンを押すと、

つくったゲームをけしていいの？

※ **YES** ※

ジョイスティックレバー (↑↓) で、**YES**、**NO** を選び、  
どちらかのボタンを押す。



**YES** (イエス)

メニュー画面 (I) に戻る。

もう1度、どちらかのボタンを押すと、つくったゲームが  
すっかり消えている。

⑤ **CLEAR** で消せるのは、いま、テレビ画面に出ている  
ゲームだけだよ。

**NO** (ノー)

メニュー画面 (I) に戻る。

もう1度、どちらかのボタンを押すと、つくったゲームが  
現われる。

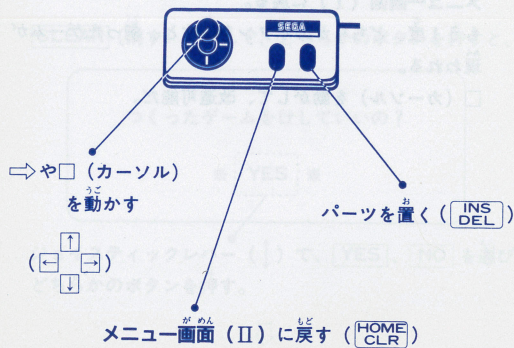
(カーソル) を動かして、改造可能だ。

SG-1000シリーズ  
セガ マーク III + SK-1100 を持っているキミは—  
SC-3000シリーズ

ゲームを創って遊んで改造して、そのうえ、創ったゲームをテープに残せる。(SAVE)

そして、そのゲームを読み出し (LOAD) て遊ぶ。

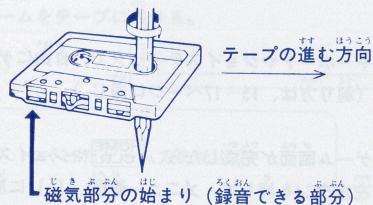
もちろん、CLEAR (創ったゲームを消す……20~21ページに同じ) の機能もついている。



★ゲームを創ってSAVEするには★

1. テープレコーダー(できれば、セガ・データレコーダSR-1000)を用意して、セーブ用のテープをテープレコーダーにセットする。

- ⑤ セーブ用のテープを最初にセットするときは、磁気部分(録音できる部分)の始まりを図の↑の位置に合わせて、そこで、テープレコーダーのカウンタを000にしておこう。



2. 8ページで、EDIT を選び、どちらかのキーやボタンを押すと、倉庫を創るパーツや作業のメニュー画面(II)が現われる。







3. キーボードやジョイスティックで、自由にゲームを創る。  
(創り方は、15~17ページに同じ。)
4. ゲーム画面が完成したら、**HOME CLR** やジョイスティックの左ボタンを押して、メニュー画面 (II) に戻す。
5. ⇨で **END** (終わり) を選んで、どちらかのキーやボタンを押すと、

セーブする？

※ YES ※

カーソルコントロールキー (↑ ↓) やジョイスティックレバー (↑ ↓) で、**YES**、**NO** を選び、どちらかのキーやボタンを押す。

**YES** (イエス)

つくったゲームをテープに残せる。

**NO** (ノー)

つくったゲームであそぶ？

※ YES ※

**YES** を選んで、どちらかのキーやボタンを押すと、つくったゲームで遊べる。





○ **セーブする?** で **YES** (イエス) を選ぶと、

どのラウンドにセーブする？

ROUND 101

カーソルコントロールキー (↑ ↓) やジョイスティック  
レバー (↑ ↓) で、セーブしたいラウンドを選ぶ。

6. セーブするラウンドを決めたら、テーブルレコーダーを録音状態にし、どちらかのキーやボタンを押す。

セーブ スタート

で、ピーの音がし、ピービビビ……の音が消えると、

セーブ かんりょう

が現われる。

① : 1本のテープにいくつもゲームをセーブするときは、ラウンドの番号順に整理した方が整理しやすいよ。

② : セーブするときは、セーブ開始、完了時のテーブルレコーダーのカウントをしっかりとメモしておこう。

- ロードのとき困る。
- 2度目にセーブするときに、その前に創ってセーブしたゲームを消してしまう。

また、ゲームをセーブした後、4～5秒、テープを進めてから、次のゲームをセーブすることも大切だ。

③ : 他社のテーブルレコーダーによっては、セーブまたはロードできない場合がある。  
この「倉庫番」にはVERIFY (確認) の機能がないので、確認は全て、ゲーム収集家であるキミに一任されている。  
セーブ完了後は、1度、本体の電源を切ってから、ロードで実際に画面に出してみ、セーブが正しくされたかどうか、必ず確認しよう。

7. テープレコーダーのSTOPボタンを押す。

8.

つくったゲームであそぶ？

※ YES ※

YESを選んで、どちらかのキーやボタンを押すと、  
作ったゲームで遊べる。

9. ゲームをクリアすると、19~20ページと同じ。

★SAVEしたゲームをLOADするには★

1. ゲームをセーブしたテープをテープレコーダーにセットする。

② テープは、読み出したゲームが入っているカウントまで進めたり、戻したりしておこう。

2. メニュー画面(Ⅱ)で、LOADを選び、どちらかのキーやボタンを押すと、



どのラウンドをロードする？

ROUND 101

カーソルコントロールキー(↑↓)やジョイスティックレバー(↕)で、ロードするゲームのラウンドを選び、どちらかのキーやボタンを押す。

テープをプレイにする

テープレコーダーのLOAD (PLAY) ボタンを押す。  
ビーの音がして、

ゲームはっけん！

ビービビビ……の音、……が消えると、

ロードかんりょう

でテープレコーダーのSTOPボタンを押す。



つくったゲームであそぶ？

※ YES ※

YES (イエス)

ロードしたゲームで遊ぶ。

NO (ノー)

PLAY、EDITをえらぼう

※ PLAY ※

に戻る。

② テープからロード中、

ゲームが見つからないよ

のメッセージが現われるのは……

- ① ロードするラウンド探し中。
- ② ロードするラウンドの番号がない。
- ③ テープレコーダーが合わない。

のいずれかが原因だ。

- 上のメッセージが現われても、テープレコーダーをSTOPしないで、もう少し待ってみよう。①の場合は、めざすラウンドを発見してくれる。
- もし、いつまで待ってもラウンドが発見できない場合は、②が原因かもしれない。もう一度、番号を確かめてみよう。
- ②が原因でもない場合は③。これは、音量が適当でなかったり、古いテープを使ったときなどに起こる。テープレコーダーの音量や音質のレベルを変えて試してみよう。それでもうまくロードできないときは、セガ・データレコーダSR-1000を使おう。

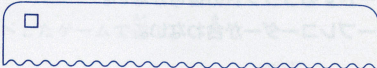


☆ ゲームを<sup>つく</sup>創<sup>あそ</sup>って、遊<sup>はや</sup>ぶ 早<sup>ひょう</sup>わかり表 ☆

SG-1000シリーズ  
セガ マーク III のキミへ

- ① EDIT を選<sup>えら</sup>び、どちらかのボタ<sup>お</sup>ンを押<sup>お</sup>す。

EDITOR MENU メニ<sup>が めん</sup>ュー画<sup>が</sup>面<sup>めん</sup> (I)

- ② 

ゲーム画<sup>が めん</sup>面<sup>めん</sup>を創<sup>つく</sup>る。  
パッケージ プレ<sup>が</sup>ス カ<sup>か</sup>ず お<sup>お</sup>ん  
(田…BAGGAGE と ●…PLACE の数<sup>かず</sup>は同<sup>おな</sup>じにする。)

ゲーム画<sup>が めん</sup>面<sup>めん</sup>が完<sup>かん</sup>成<sup>せい</sup>したら、  
左<sup>ひだり</sup>ボタ<sup>ボタン</sup>を押<sup>お</sup>してメニ<sup>が めん</sup>ュー画<sup>が</sup>面<sup>めん</sup> (I) に戻<sup>もど</sup>す。

- ③ END を選<sup>えら</sup>び、どちらかのボタ<sup>お</sup>ンを押<sup>お</sup>す。

つくったゲームであそぶ?

- ④ YES を選<sup>えら</sup>び、どちらかのボタ<sup>お</sup>ンを押<sup>お</sup>す。

プレイ開<sup>かい</sup>始<sup>し</sup>!

☆ ゲームを<sup>つく</sup>創<sup>あそ</sup>って、遊<sup>のこ</sup>んで、テ<sup>は</sup>ーブに<sup>びょう</sup>残<sup>り</sup>す ☆

早<sup>はや</sup>わかり表

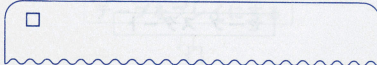
SG-1000シリーズ  
セガ マーク III のキミへ  
+SK-1100  
SC-3000シリーズ

セーブ  
SAVE

- ① セーブ用<sup>よう</sup>テ<sup>てい</sup>ープをテ<sup>てい</sup>ーブレコ<sup>り</sup>ーダ<sup>ー</sup>にセッ<sup>せ</sup>トする。  
(テ<sup>てい</sup>ープの録<sup>ろく</sup>音<sup>おん</sup>部<sup>ぶ</sup>分<sup>ぶん</sup>を出<sup>だ</sup>して、カウ<sup>か</sup>ントを000にする。)

- ② EDIT を選<sup>えら</sup>び、どちらかのキ<sup>お</sup>ーやボタ<sup>お</sup>んを押<sup>お</sup>す。

EDITOR MENU メニ<sup>が めん</sup>ュー画<sup>が</sup>面<sup>めん</sup> (II)

- ③ 

ゲーム画面を創る。

(田…BAGGAGEと●…PLACEの数は同じにする。)

ゲーム画面が完成したら、HOMEやジョイスティックの左ボタンを押して、メニュー画面(II)に戻す。

- ④ ENDを選び、どちらかのキーやボタンを押す。

セーブする？

- ⑤ YESを選び、どちらかのキーやボタンを押す。

どのラウンドにセーブする？

- ⑥ セーブするラウンドを決めて、テープレコーダーを録音状態にし、どちらかのキーやボタンを押す。

セーブ スタート

セーブ かんりょう

- ⑦ テープレコーダーのSTOPボタンを押す。

- ⑧ どちらかのキーやボタンを押すと、創ったゲームで遊べる。

ロード  
LOAD

- ① ゲームをセーブしたテープをテープレコーダーにセットする。

(テープは、ロードしたいゲームが入っているカウントまで進めたり、戻したりする。)

- ② LOADを選び、どちらかのキーやボタンを押す。

どのラウンドをロードする？

- ③ ロードするラウンドを決めて、どちらかのキーやボタンを押す。

テープをプレイにする

テープレコーダーをLOAD(PLAY)ボタンを押す。



ゲームはっけん!



ロードかんりょう

ストップ  
テープレコーダーのSTOPボタンを押す。



つくったゲームであそぶ?

- ④ YES を選び、どちらかのキーやボタンを押すと、創ったゲームで遊べる。

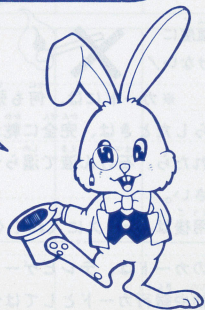
- ⑤ 文中の「どちらかのキーやボタン」とは、キーボードの HOME CLR や INS DEL、ジョイスティックの2つのボタンのことを指す。

## ☆アソピン<sup>きょうじゆ</sup>教授からのアドバイス☆

- 「荷物は、1個ずつしか運べない。」  
「引っぱれず、押すしかない。」

この2つをよ〜く頭に入れておくこと。  
追いかけてくる敵などいないのだから、あわてない、あわてない。

- 100 の倉庫を全部片づけるには、何日、何ヵ月かかるかな?  
じっくり腰を落ち着けて働こうね。



# ☆セガ マイカードからのお願い☆

このカードをお使いいただくためには、  
カードキャッチャ（別売）が必要です。  
※カードを直接、本体に差し込まないでください。

—— 正しくお使いいただくために ——  
ぬらさない！

曲げない！



強いショック  
はダメ！

直射日光、  
大きらい！



キズつけない！

高い温度に  
近づけない！



シンナーや  
ベンジンもダメ！

※カードには、何も張りつけないでください。

- ぬらしたときは、完全に乾かしてから使しましょう。
- 汚れたら、石けん液で湿らせた柔らかい布で軽くふいてください。
- 使用後は、ケースに入れてください。

このカードは、テレビゲーム専用です。  
買物や銀行カードとしては使用できません。

# ☆アルバイト能率表☆

できるだけ少ない歩数で、能率よく片づけよう！

|               |  |  |  |  |  |
|---------------|--|--|--|--|--|
| ネーム<br>NAME   |  |  |  |  |  |
| デイト<br>DATE   |  |  |  |  |  |
| ラウンド<br>ROUND |  |  |  |  |  |
| M             |  |  |  |  |  |
| P             |  |  |  |  |  |

|               |  |  |  |  |  |
|---------------|--|--|--|--|--|
| ネーム<br>NAME   |  |  |  |  |  |
| デイト<br>DATE   |  |  |  |  |  |
| ラウンド<br>ROUND |  |  |  |  |  |
| M             |  |  |  |  |  |
| P             |  |  |  |  |  |



☆アルバイト能率表☆  
のうりつひょう

|               |  |  |  |  |  |
|---------------|--|--|--|--|--|
| ネーム<br>NAME   |  |  |  |  |  |
| デイト<br>DATE   |  |  |  |  |  |
| ラウンド<br>ROUND |  |  |  |  |  |
| M             |  |  |  |  |  |
| P             |  |  |  |  |  |

|               |  |  |  |  |  |
|---------------|--|--|--|--|--|
| ネーム<br>NAME   |  |  |  |  |  |
| デイト<br>DATE   |  |  |  |  |  |
| ラウンド<br>ROUND |  |  |  |  |  |
| M             |  |  |  |  |  |
| P             |  |  |  |  |  |

☆アルバイト能率表☆  
のうりつひょう

|               |  |  |  |  |  |
|---------------|--|--|--|--|--|
| ネーム<br>NAME   |  |  |  |  |  |
| デイト<br>DATE   |  |  |  |  |  |
| ラウンド<br>ROUND |  |  |  |  |  |
| M             |  |  |  |  |  |
| P             |  |  |  |  |  |

C-5056

セガ マイカード<sup>おうほけん</sup>応募券<sup>たいせつ</sup>は、大切にしまっておきましょう。4枚<sup>まいあつ</sup>集めて<sup>かき</sup>下記の住所<sup>じゅうしょ</sup>に送ると、すてきなカードケースがもらえます。  
くわしくは、本社<sup>ほんしゃ</sup>消費者<sup>しょうひ</sup>サービス課<sup>サービス</sup>までお問い合わせ<sup>おんわい</sup>してください。

セガ マイカード<sup>おうほけん</sup>応募券

株式会社 **セガ・エンタープライゼス**

本社 東京都大田区羽田1-2-12  
〒144 電話 03(743)7435(代表)  
お問い合わせ:本社消費者サービス課  
電話 03(742)7068(直通)

**SEGA**  
マイカード