

G R F S V F C W

V B G N V F O J

~~0 M~~
~~[scribble]~~
~~[scribble]~~
~~[scribble]~~

TEOTOY

PRODUZIDO
NA ZONA FRANCA
DE MANAUS

CONHEÇA O AMAZONAS

MEGA

32X

MANUAL DE
INSTRUÇÕES

ARSENAL
GAMES
Loja 2 Mandaqui



VIRTUA
RACING
DELUXE™

SEGA

TEOTOY

ATENÇÃO

Por favor, leia o aviso abaixo antes de jogar seu video game ou antes de permitir que seus filhos comecem a jogar.

Existe um tipo raro de epilepsia, denominado fotossensível, que pode ser estimulado por variações luminosas intermitentes, alteração de luz da tela de televisão, computador, luz estroboscópica ou raios de sol passando através de folhas e galhos de árvores. A epilepsia é uma doença que pode ou não estar manifestada. Por isso, para minimizar qualquer risco, pedimos que tome as precauções abaixo:

Antes de Usar:

- Se você ou alguém de sua família já teve algum tipo de epilepsia ou perda de sentidos quando exposto a variações luminosas, consulte seu médico antes de jogar.
- Sente-se no mínimo a 2,5 metros da tela da televisão.
- Se você estiver cansado ou tiver dormido pouco, descanse e só volte a jogar quando estiver completamente recuperado.
- Tenha certeza de que o quarto em que você está jogando é bem iluminado.
- Utilize a menor tela de televisão possível para jogar (de preferência 14 polegadas)

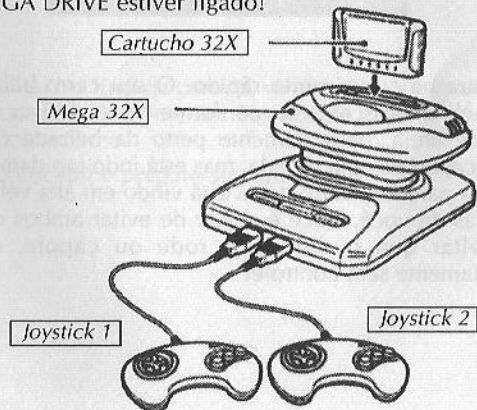
Durante o Jogo:

- Descanse pelo menos 10 minutos por hora quando você estiver jogando video game.
- Os pais devem supervisionar os filhos no uso do video game. Se você ou seus filhos sentirem alguns sintomas como vertigem, visão alterada, contrações nos músculos ou olhos, perda de consciência, desorientação, qualquer movimento involuntário ou convulsões, pare de jogar imediatamente e consulte seu médico.

COMO COLOCAR O CARTUCHO NO MEGA DRIVE

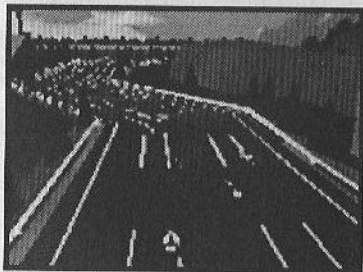
1. Prepare o MEGA 32X como descrito no manual de instruções.
2. Certifique-se que o MEGA DRIVE está desligado. Conecte o Joystick 1. Para jogar com dois jogadores conecte também o Joystick 2.
3. Coloque o cartucho VIRTUA RACING DELUXE no console (veja figura), conforme explica o manual do MEGA DRIVE.
4. Ligue o MEGA DRIVE. Se nada aparecer na tela, desligue o aparelho e verifique se o cartucho está bem colocado. Depois, ligue-o novamente.
5. VIRTUA RACING DELUXE pode ser jogado por um ou dois jogadores.

IMPORTANTE: Jamais coloque ou retire o cartucho, enquanto o MEGA DRIVE estiver ligado!



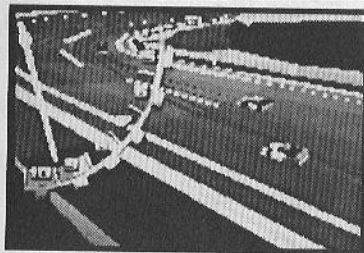
A VELOCIDADE DE VIRTUA RACING

Você entra no mundo das colisões, carros derrapando e ultrapassando com dificuldade. O chão passa conforme você acelera caminho adentro na primeira reta, competindo com os outros pilotos para o melhor posicionamento na 1ª rodada. Um carro te fecha e conforme você luta para ultrapassá-lo,



você entra na curva muito rápido. O seu carro balança. O chão inclina bruscamente conforme você desliza sobre o banco de areia, perigosamente perto da beirada da pista. Você escapou de uma rodada, mas está indo rapidamente em direção a parede e outro carro está vindo em alta velocidade bem atrás de você. Você é capaz de evitar ambos os casos para evitar que o seu carro rode ou capote, estando completamente sem controle?

Virtua Racing Deluxe lhe dá a escolha de três carros com alta performance, cada um com as suas próprias características especiais. Sinta a velocidade conforme você corre - contra os outros 15 corredores, contra o relógio, contra o seu melhor tempo ou contra o seu amigo - numa das 5 pistas diferentes de

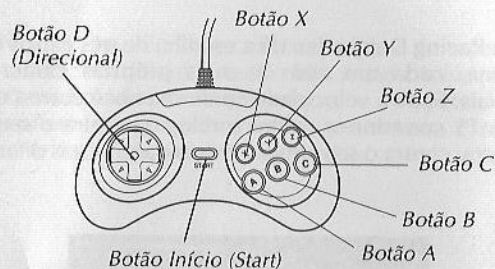


sua escolha! No final da corrida, verifique a cobertura especial da sua corrida dos diferentes ângulos de câmera no recurso Replay Instantâneo.

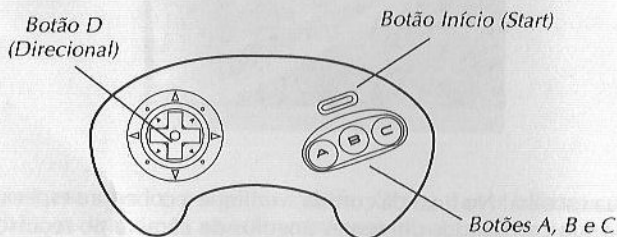
Entre no cockpit e prepare-se para correr!

CONTROLES DO JOGO

Joystick 6 Botões



Joystick de 3 Botões



Para fazer isso...

Nas Telas de Seleção:

- Começar o jogo / chamar a tela de Modo de Seleção
- Destacar itens
- Escolher os Itens e avançar pelas telas
- Cancelar seleções
- Sair do modo de Controle e Opções
- Mudar as vistas das câmeras no Replay Instantâneo

Pressione isso...

Botão Início (Start)

Botão D

Botão Início (Start), Botão A ou Botão C

Botão B

Botão Início (Start)

Botão A, B ou C

Durante o Jogo:

- Pausar / Recomeçar o jogo
- Virar o seu carro para a esquerda / direita
- Mudar para uma marcha superior*
- Mudar para uma marcha inferior*
- Acelerar
- Breicar
- Mudar a Vista VR (Vista do Piloto)
- Sair de uma corrida ou Replay Instantâneo

Botão Início (Start)

Botão D para a esquerda / direita

Botão D para baixo

Botão D para cima

Botão B

Botão A

Botão C, X, Y e Z**

Botão Início (Start), depois os Botões A, B e C ao mesmo tempo

* Apenas Transmissão Manual

** Para mudar a Vista VR (Vista do Piloto) com o controle de 3 Botões, veja a próxima página.

Nota: As funções do Controle durante o jogo podem ser alteradas no modo Opções (Veja mais adiante).

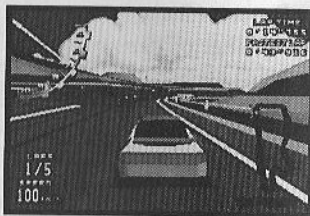
VISTA VR (VISTA DO PILOTO)

Use o recurso da Vista VR para mudar a sua visão do carro na corrida.



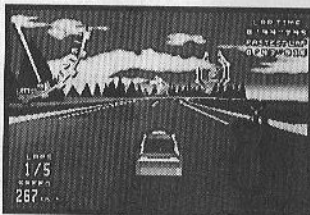
Vista 1 (Botão X)

Fique exatamente atrás do volante para uma ação realística de corrida!



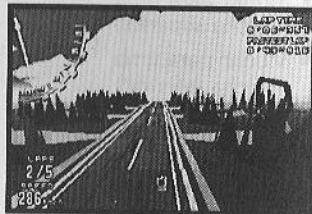
Vista 2 (Botão C)

Siga o seu carro pela pista



Vista 3 (Botão Y)

Veja o seu carro de trás e ligeiramente com uma vista aérea - um ponto muito vantajoso



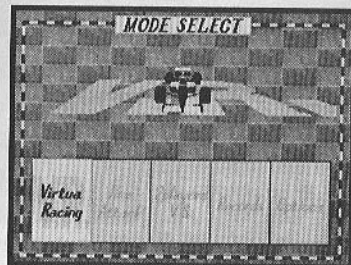
Vista 4 (Botão Z)

Dirija o seu carro de uma vista aérea.

Nota: Quando estiver usando um Controle com 3 Botões, pressione o Botão C para percorrer as vistas.

A LINHA DE LARGADA

Após o logotipo da Sega tem uma rápida demonstração e uma lista com os melhores tempos de pilotagem. Pressione **Start** para ver a tela do Título que é seguida da tela de Modo de Seleção. Pressione o **Botão D** para a esquerda ou para a direita para destacar o modo desejado, e pressione **Start**, ou o **Botão A** ou **C**.



Corrida Real (Virtua Racing): Jogue a versão 32X do jogo arcade!

Contra o Tempo (Time Attack): É apenas você contra o relógio. Pratique as suas habilidades de pilotagem e lute pela volta mais rápida.

Entre 2 Jogadores (2 Players VS): Desafie um amigo para uma corrida de cinco, dez, quinze ou vinte voltas. Esse modo não pode ser escolhido ao menos que os dois controles estejam conectados antes de ligar o interruptor.

Recordes: Verifique os melhores tempos para cada pista e o tipo de carro.

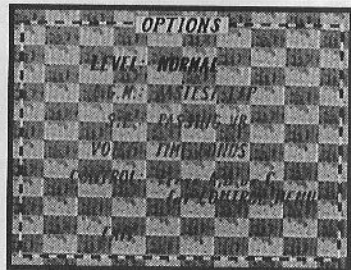
Opções (Options): Use esse modo para alterar certos aspectos do jogo.

OPÇÕES

Presione o **Botão D** para cima ou para baixo para selecionar o recurso desejado e para a esquerda ou para a direita para fazer escolhas dentro desse recurso.

Nível:

Permite a você selecionar o nível de dificuldade para o modo de Corrida Real (Vítua Racing). Quanto mais difícil o nível, menos segundos você terá para completar a corrida, e mais competitivo se tornam os outros pilotos.



B.G.M., S.E., Voz:

Use esse recurso para selecionar música de fundo (B.G.M.), efeitos sonoros (S.E.), ou vozes usadas no jogo. Pressione o **Botão D** para a esquerda ou para a direita para selecionar a trilha desejada, e pressione o **Botão A** ou **C** para ouvir a música ou som. Pressione o **Botão B** para parar a trilha.

Controle:

Use esse recurso para configurar o seu controle. Pressione o **Botão A, B,** ou **C** para chamar a Tela de Controle. O seu Controle aparece com as funções dos Botões especificadas. Pressione o **Botão D** para a esquerda ou para a direita para selecionar um dos seis diferentes tipos de controle,



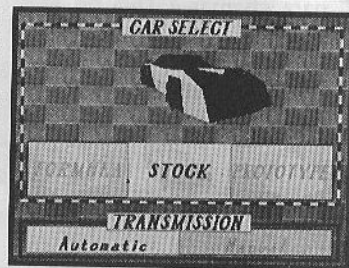
ou use o recurso EDIT para personalizar a função de cada botão. Com o EDIT selecionado, pressione o **Botão A** ou **C** e o primeiro Controle (**Botão D** para cima) se destaca em amarelo. Pressione o **Botão D** para a esquerda ou para a direita até que a função desejada apareça, depois pressione para baixo para ir para o próximo controle. Para voltar para o controle anterior, pressione o **Botão D** para cima. Se você quiser sair do recurso Edit, pressione o **Botão B**. Saia do modo de Controle pressionando **Start**.

Para sair do modo de Opções, pressione **Start**, ou selecione **EXIT** (Sair) e pressione **Start** ou o **Botão A, B** ou **C**.

CORRIDA REAL (VIRTUA RACING)

SELECIONE O SEU CARRO

Uma vez selecionado o modo de Corrida Real, a tela de Seleção de Carro aparece. Pressione o **Botão D** para a esquerda ou para a direita para destacar o tipo de carro que você quer correr.



Fórmula:

O carro clássico da Corrida Real (Virtua Racing). Aerofólio na frente e atrás aumentam a tração, e o cockpit aberto permite visibilidade máxima.



Stock:

Um carro de corrida que é baseado num carro de passeio comercialmente produzido, mas que foi modificado para um maior esforço e performance. Mais pesado e estruturado com menos aerodinâmica do que o carro de Fórmula 1, o Stock car tem menos adesão ao chão e requer maior grau de controle.



Protótipo:

Uma classe especial de carro de corrida, onde os desenhistas tiraram todas as barreiras. Esse carro é o mais poderoso dos 3 e tem uma grande capacidade de controle para ficar na pista.

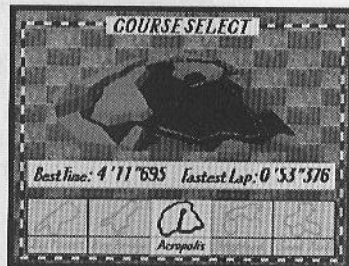


Pressione o **Botão D** para baixo para destacar a janela de TRANSMISSÃO, e pressione para a esquerda ou direita para selecionar uma transmissão automática ou manual com 7 marchas. A transmissão manual alimenta o poder do seu carro mais igualmente do que a automática e lhe dá uma retomada mais rápida e maior velocidade final; um automático permite você direcionar a sua atenção inteiramente na pista sem ter que mudar de marcha.

Para entrar com as suas escolhas e ir para a tela de Seleção de Pistas, pressione **Start** ou o **Botão A** ou **C**. Para retornar para a tela do Modo de Seleção, pressione o **Botão B**.

SELECIONE A SUA PISTA

A tela de Seleção de Pista aparece logo depois. Pressione o **Botão D** para a esquerda ou para a direita para destacar o mapa da pista desejada.

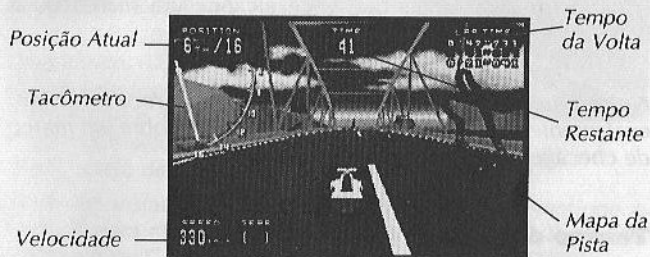


Nota: Se você ganhar uma corrida no modo Normal ou Hard (Difícil), uma taça de campeão aparece no canto superior esquerdo do mapa da pista.

Pressione **Start** ou o **Botão A** ou **C** para sair da tela de Seleção de Pistas e prepare-se para correr!

LIGUE OS SEUS MOTORES

No modo Virtua Racing você compete com o relógio e com os outros 15 pilotos numa batalha de 5 voltas até a linha final.



Marcha atual (Apenas para transmissão manual)

Tacômetro:

Ajuda você determinar quando deve mudar de marcha com uma transmissão manual. A zona vermelha lhe dá a maior potência de arranque.

Tempo Restante:

Você começa a corrida com um certo número de segundos no cronômetro (80 segundos no modo Easy (Fácil), 75 segundos no modo Normal e 70 segundos no modo Hard (Difícil)), e recebe tempo extra (a quantidade depende da pista escolhida) cada vez que você passa por um marco de checagem. Se o cronômetro zerar antes que você alcance um marco ou a linha de largada / chegada, a corrida acaba.

Nota: Quando estiver saindo do box, você recebe tempo, exatamente como você receberia se passasse sobre um marco de checagem.

Tempo da Volta:

O seu tempo da volta atual é o que aparece embaixo. O seu melhor tempo de volta está destacado em vermelho.

Mapa da Pista:

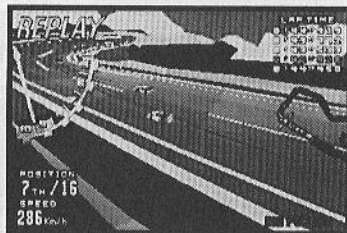
A seta vermelha grande representa o seu carro, e a seta menor representa os outros pilotos.

Se você completar a corrida ou acabar o tempo, a tela de Game Over (Fim de Jogo) aparece mostrando a sua posição, tempo total e o tempo da volta mais rápida. Se você “queimar” a pista com um tempo recorde, a tela para Entrar o Nome aparece logo em seguida. (Para detalhes, veja “Entrando As Suas Iniciais”). Isso é seguido por uma tela de Resultados que mostra o seu tempo para cada volta. Pressione **Start**, ou o **Botão A, B** ou **C** para retornar para a tela de Seleção de Pista.

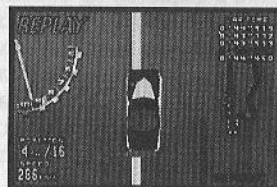
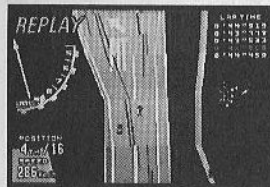
RESULT	
CAR:	STOCK
COURSE:	BIG FOREST
TOTAL:	03:59:602
1st:	00:44:319
2nd:	00:43:712
3rd:	00:43:585
4th:	00:43:978 BEST LAP
5th:	00:44:490
DISTANCE REPEAT?	YES NO

REPLAY INSTANTÂNEO

Se você acabar uma corrida, você pode usar o recurso do Replay Instantâneo para rever a sua corrida por câmeras posicionadas em locais diferentes ao longo da pista. Na parte inferior da tela de Resultado está a opção do Replay Instantâneo. Use o **Botão D** para selecionar YES (Sim) e pressione o **Botão A** ou **C**. Se você selecionar NO (Não), a tela de Seleção de Pistas aparecerá.



Mude de vistas durante o Replay Instantâneo. Pressione o **Botão B** para mudar de lado as vistas das câmeras. Pressione o **Botão A** ou **C** para uma vista panorâmica direta. Pressione o **Botão D** para cima para uma vista panorâmica ampla da pista, ou pressione para baixo para se aproximar do seu carro. Pressione o **Botão A** ou **C** para retornar para a vista da pista.



CONTRA O TEMPO (TIME ATTACK)

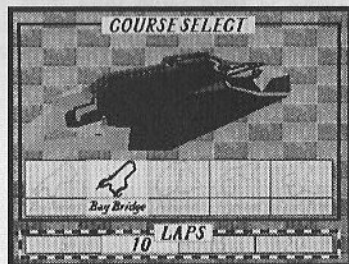
Quer praticar? Você precisa familiarizar-se com uma pista ou praticar a transmissão manual? O modo Contra o Tempo permite a você ter toda a pista só para você para uma sessão de treinos de cinco, dez, quinze ou vinte voltas.

SELECIONE O SEU CARRO

Selecione o seu carro e a transmissão da mesma maneira que você faria para o modo Virtua Racing.

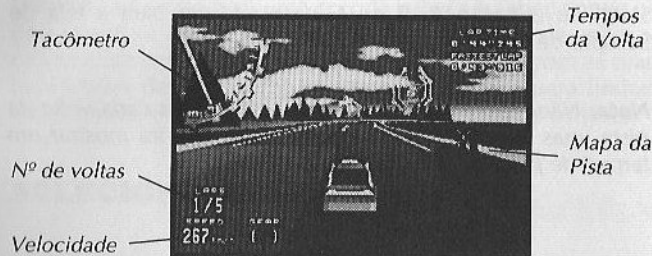
SELECIONE A SUA PISTA

A tela de Seleção de Pistas aparece. Faça a sua escolha pressionando o **Botão D** para a esquerda ou direita, depois pressione para baixo para destacar as janelas das voltas. Pressione para a esquerda ou direita para selecionar o número de voltas que você quer correr.



Pressione **Start** ou o **Botão A** ou **C** para começar a sua corrida, ou pressione o **Botão B** para ir para a tela de Seleção anterior.

A TELA DO JOGO



Marcha atual (Apenas para transmissão manual)

Tempo das Voltas:

O indicador superior mostra o seu tempo da volta atual, enquanto que o indicador inferior mostra o recorde da volta mais rápida - o tempo a ser quebrado! Cada vez que você passa um marco, o tempo pisca no centro da tela. Essa é a diferença entre o seu tempo de passagem pelo marco e o tempo feito durante a volta mais rápida. O seu tempo total da volta pisca no centro da tela quando você passa a linha de Largada / Chegada.

Mapa da Pista:

Ele mostra a sua posição atual na pista.

O Modo Contra o Tempo acaba quando você completa o número de voltas selecionadas ou quando você cancela a corrida pressionando **Start**, e depois os **Botões A, B e C** ao mesmo tempo. Uma tela dos Resultados aparece mostrando

o seu tempo para cada volta. Se você selecionar uma corrida com mais de cinco voltas, pressione o **Botão D** para cima ou para baixo para percorrer pelos tempos das voltas! Pressione **Start**, ou o **Botão A, B** ou **C** para retornar para a tela de Seleção de Pistas.

Nota: Não há limite de tempo para completar cada volta da pista, mas o mostrador do Tempo Total não irá mostrar um tempo de pistas com mais de 60 minutos.

ENTRE 2 JOGADORES

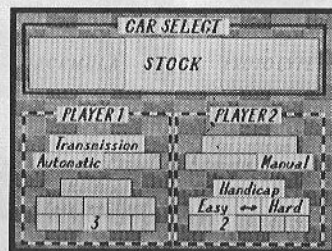
Desafie um amigo para uma corrida cabeça a cabeça onde os dois fazem as regras. Escolha a pista e o número de voltas... coloque até um obstáculo especial para competir com as suas habilidades de pilotagem! Não tem cronômetro para limitar essa corrida, e o seu carro não se danifica com as colisões.

SELECIONE O SEU CARRO

A tela de Seleção de Carros aparece. Pressione o **Botão D** para cima ou para baixo para escolher uma categoria, e pressione para a esquerda ou para a direita para fazer escolhas dentro dessa categoria.

O jogador 1 seleciona o tipo de carro a ser usado (ambos os jogadores devem usar o mesmo tipo de carro). Cada jogador seleciona um tipo de transmissão e o nível de dificuldade (Handicap). O recurso de Handicap (Dificuldade) afeta na garra que os seus pneus tem sobre a superfície da pista. Quanto maior o nível de dificuldade, mais habilidade é necessário para controlar o carro.

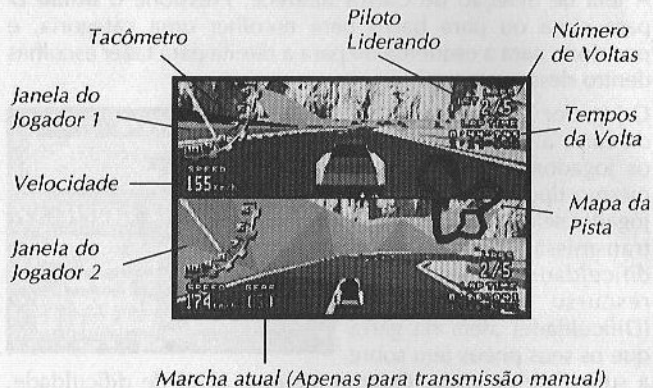
Quando todas as seleções forem feitas, qualquer um dos jogadores pressiona **Start** ou o **Botão A** ou **C** para aparecer a próxima tela.



SELECIONE A SUA PISTA

A tela de Seleção de Pistas aparece. O jogador 1 seleciona a pista e o número de voltas a serem percorridas. Qualquer um dos jogadores pressiona **Start** para começar a corrida, ou o **Botão B** para retornar para a tela de Seleção de Carros.

A TELA DO JOGO



Tempos das Voltas:

O indicador superior mostra o seu tempo da volta atual enquanto que o indicador inferior mostra o seu melhor tempo da volta até o momento. Se você não estiver liderando a corrida, cada vez que você passa um marco ou a linha de largada / chegada, um número pisca no centro da tela mostrando a diferença entre o seu tempo da hora que passou pelo marco e do seu adversário.

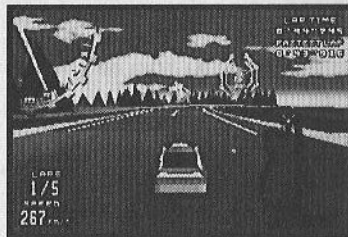
Mapa da Pista:

Ele mostra a sua posição atual na pista. O jogador 1 é vermelho, e o jogador 2 é azul.

Uma vez que um jogador ganhou a corrida, o jogo continua até o outro jogador alcançar a linha de largada/chegada. Ambos os jogadores podem paralisar a corrida pressionando **Start**, depois cancele um jogo paralisado pressionando os **Botões A, B e C** ao mesmo tempo. Depois da corrida, uma tela de Resultados aparece com os tempos das voltas para cada jogador. Se a corrida foi cancelada no meio do caminho, a tela de Resultado mostra os tempos das voltas até o momento em que a corrida foi cancelada. Em corridas com mais de cinco voltas, cada jogador pressiona o **Botão D** para cima ou para baixo para percorrer pelos seus respectivos tempos das voltas.

AS PISTAS

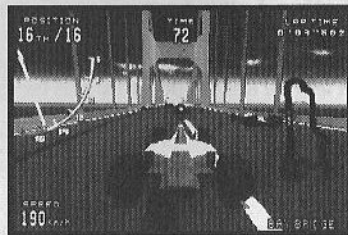
BIG FOREST



Acelere do box para uma pista larga e cercada de árvores, montanhas e um parque de diversões. As curvas suaves e as longas retas são ideais para a alta velocidade e excelentes para aprender como e onde entrar nas curvas.

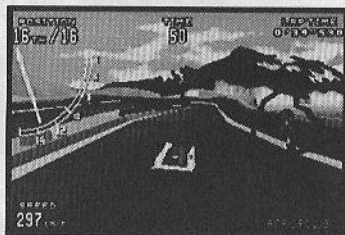
BAY BRIDGE

Túneis, passagens elevadas e a Bay Bridge obstruem a sua vista se você usar a vista VR (Vista do Piloto). A pista é estreita e a superfície é irregular, e uma técnica suave de dirigir é importante para bons tempos das voltas.



ACROPOLIS

Faixas estreitas e curvas fechadas levando para a curva do grampo não deixam nenhuma margem para erro. A pista depois passa por um vale estreito até chegar na linha de largada/chegada. É necessária muita habilidade técnica para se conseguir um bom tempo.



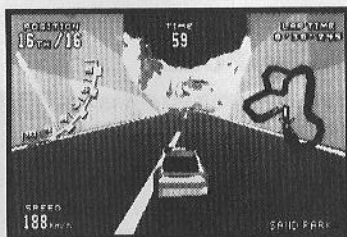
HIGH LAND



Convertido de ruas das cidades e estradas, essa pista tem uma nova dimensão quando correndo. Curvas de 90 graus, curvas cegas e uma tendência da pista se estreitar de repente fazem dessa pista um verdadeiro desafio.

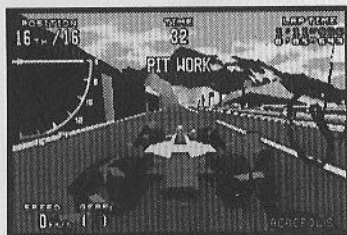
SAND PARK

Superfícies irregulares e com zebras macias que tiram a velocidade do seu carro se você não tiver cuidado em vários lugares, especialmente no 1º túnel que esconde uma curva fechada para a direita.



TRABALHO DE BOX

Se você se envolver num acidente sério, você pode trocar algumas peças. Danos de acidente podem diminuir a velocidade do seu carro, então você deve decidir se precisa ou não parar no box para consertar. No modo da Contra o Tempo, o relógio continua



enquanto você está no box. No modo de Virtua Racing, o cronômetro pára enquanto você está no box, e você recebe dez segundos quando você começar a se mover novamente. Porém, a parada no box é considerada como parte do tempo da sua volta, e os outros pilotos não planejam esperar por você!

Nota: Não há box disponível nas pistas do Bay Bridge e da High Land ou no modo Entre 2 Jogadores.

O QUADRO DE FAMA DOS PILOTOS

ENTRANDO AS SUAS INICIAIS

Os tempos e iniciais dos 21 melhores pilotos no modo Virtua Racing aparecem na tela de Recorde e Título. Há duas maneiras para listar o seu nome: pontuando com o tempo total mais rápido, ou com a volta mais rápida. Você não precisa acabar a corrida para fazer a volta mais rápida. Se você pode fazer tanto a volta mais rápida como o tempo total mais rápido, você apenas entra as suas iniciais uma vez - elas aparecem nos dois recordes.

Se você quebrou um recorde de tempo, a tela para Entrar as Iniciais aparece depois que você terminar a sua corrida. Pressione o **Botão D** para a esquerda ou direita para percorrer as letras. Pressione para baixo para converter uma letra para letra minúscula, e pressione para cima para letra maiúscula. Pressione o **Botão A** ou **C** para entrar uma letra no primeiro espaço e continuar para o próximo. Para voltar um espaço, pressione o **Botão B**, ou selecione "BS" e pressione o **Botão A** ou **C**. Para pular uma letra, destaque "SP" e pressione o **Botão A** ou **C**.



Saia da tela de Entrar as Iniciais pressionando **Start**, digintando nos três espaços, ou selecionando END (Fim) e pressionando **Start** ou o **Botão A** ou **C**.

Nota: Os tempos mais rápidos feitos no modo Contra o Tempo não são gravados.

REVENDO OS RECORDES

Você digitou as suas iniciais; agora onde você está? Para encontrar, selecione RECORDS (RECORDES) da tela de Modo de Seleção. Os recordes estão classificados por tipo de carro e pista. Pressione o **Botão D** para cima ou para baixo para selecionar uma categoria, depois pressione para a esquerda ou para a direita para ver os recordes para cada categoria. Para percorrer para baixo a lista dos melhores tempos, pressione o **Botão C**. Para percorrer para cima, pressione o **Botão A**.

As iniciais e os melhores tempos totais de corrida aparecem em ordem decrescente, junto com a vista que o piloto controlou o seu carro. Em casos onde a vista foi mudada várias vezes durante uma corrida, a vista usada com maior frequência aparece. Para sair da tela dos Recordes, pressione o **Botão D** até a tela de Modo de Seleção aparecer.

RECORDS			
RANK	NAME	TIME	V.R. MODE
1st	App	03'03"953	
2nd	MVU	03'05"703	
3rd	MAT	03'05"491	
4th	Ken	03'06"081	
5th	RYU	03'08"415	
FASTEST LAP		Ken	00'39"513
		A=00	B=00000
PROTOTYPE			
Digi Forest			

Nota: O seu recorde dura até o jogo ser desligado.

DICAS DOS PROFISSIONAIS

- Controle, ao invés de alta velocidade, lide atrás as voltas mais rápidas.
- Mantenha o seu carro em movimento numa direção uniforme, com mudanças suaves de faixas. Preste atenção nos outros carros, e aprenda quais são os melhores lugares para entrar e sair de uma curva.
- Tire proveito do modo Hora de Ataque para se acostumar com todos os aspectos da pista.
- Mantenha um toque suave sobre o **Botão D**. Derrapagens desnecessárias custam um tempo valioso, e se você está usando uma transmissão manual, você aumenta as suas chances de mudar para uma marcha errada acidentalmente pressionando o **Botão D** para cima ou para baixo.

CUIDADOS COM O SEU CARTUCHO

- Não danifique ou molhe o seu cartucho.
- Não o deixe exposto à luz direta do Sol ou próximo à qualquer outra fonte de calor.
- Dê uma pausa durante jogos muito longos para que você e o cartucho Mega 32X possam descansar.

TEC TOY

CERTIFICADO DE GARANTIA

A **TEC TOY** garante este produto contra defeitos de fabricação pelo prazo de 90 (noventa) dias, contados a partir da data de sua compra.

Em caso de defeito, dirija-se a um posto de Assistência Técnica Autorizada da **TEC TOY** munido deste certificado e da nota fiscal comprobatória da compra, para obter os serviços cobertos por esta garantia.

A presente garantia, contudo, não cobre defeitos originados por uso indevido, tentativa de violação do produto e consertos por pessoa não autorizada.

A presente garantia também não cobre fretes de envio e/ou retorno a uma Assistência Técnica Autorizada **TEC TOY**.

TEC TOY

NºCC034947605

PRODUZIDO NA ZONA FRANCA DE MANAUS

TEC TOY INDÚSTRIA DE BRINQUEDOS S.A.
Estrada Torquato Tapajós, 5408 - Bairro Flores
Manaus - AM - CEP 69048-660 - Indústria Brasileira
CENTRO DE ATENDIMENTO AO CONSUMIDOR
Av. Ermano Marchetti, 576 - São Paulo - SP
CEP 05038-000 - Tel.: (011) 831-2266