



取扱説明書

Virtua Fighter™

VIRTUA FIGHTER FOR SUPER32X



バーチャファイター™

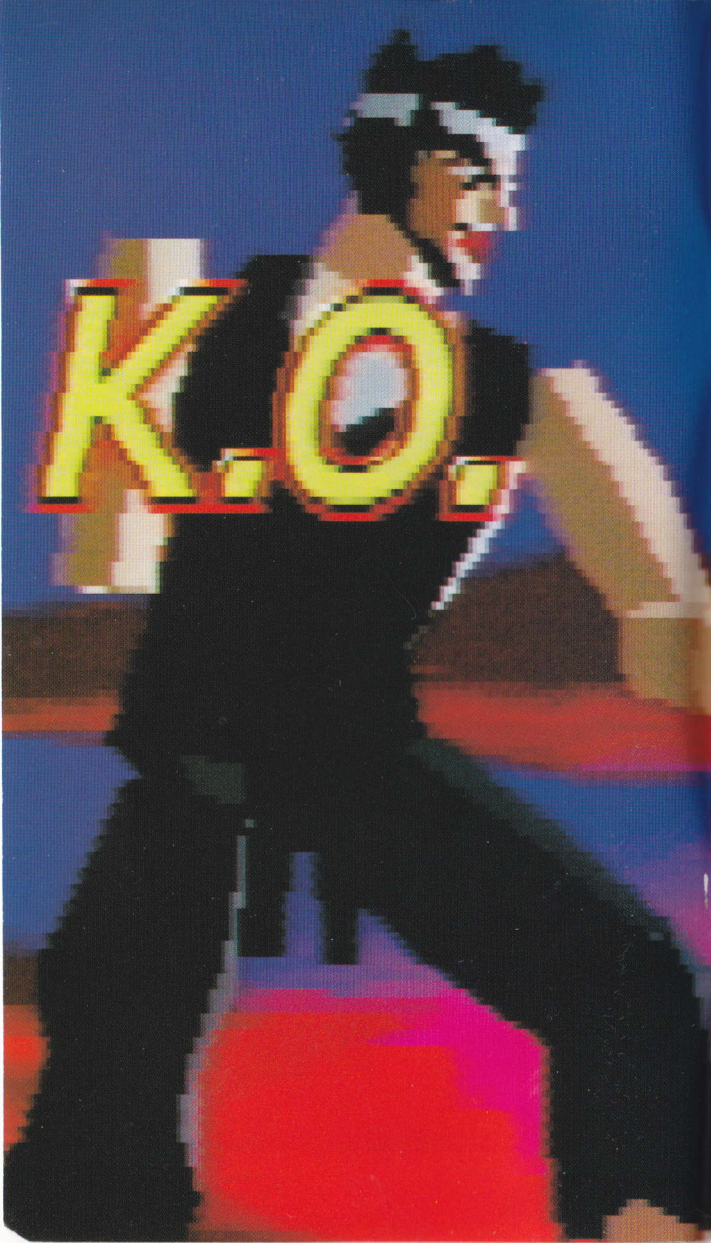
SUPER
32X™

SEGA™

GM-4013 672 2645

© SEGA ENTERPRISES, LTD. 1993-1995

株式会社 セガ・エンタープライゼス



このたびはスーパー32X専用ソフト
『バーチャファイター』をお買い上げいただき、
誠にありがとうございました。
ゲームを始める前にこの取扱説明書を
必ずお読みください。

Virtua Fighter™

CONTENTS

ストーリー	4
基本操作方法	6
ゲームの始め方	8
ゲームの遊び方	12
キャラクターと特殊コマンド紹介	20
使用上のご注意	38

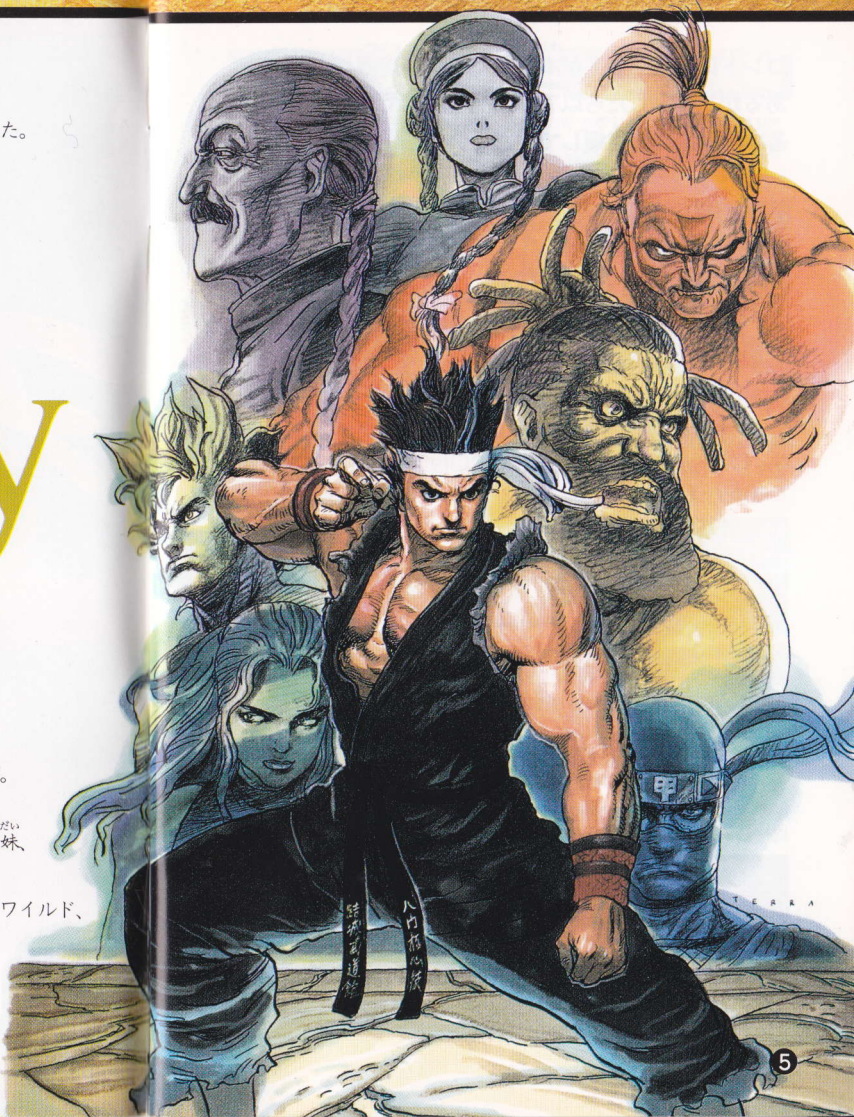
昭和の時代、
軍は清朝最後の皇帝を利用すべく
接近を図ったが、八極拳を使う彼の親衛隊の前に敗れ去った。
軍は、最強の歩兵部隊を造り出すために

この八極拳の極意を基に
究極の武術を完成したと伝えられる。
それから、およそ半世紀の歳月が流れた今、
八極拳を使う1人の若者が、
自分の腕を試すべく武者修行の旅に出た。

彼の名は結城晶。
これより、世紀末格闘伝説が始まる。

「世界格闘 トーナメント」。

それは、世界中から集まったあらゆる格闘家が、
己の肉体だけで死闘を繰り広げ、
世界の格闘王を決める究極の武闘大会である。
この大会を彩る戦士たちの顔ぶれは、そうそうたるものだ。
八極拳を扱う結城晶、
截拳道の担い手であるジャッキーとサラのプライアント兄妹、
虎燕拳のラウ・チェン、燕青拳のバイ・チェン親子。
さらに、パンクラチオンの使い手であるジェフリー・マクワイルド、
プロレス技を得意とするウルフ・ホークフィールド、
業隠流柔術の影丸ら8人。
そして、最後に待ち受けるのは……。



基本操作方法



コントローラッドが本体にしっかり接続してあるかを確認したら以下の説明を読んで、基本的な操作を把握してください。

コントローラッドの各部名称と操作方法

ここでは、コントローラッドの各部名称と、ゲームの基本となる操作方法について説明します。基本操作以外の特殊コマンド操作についてはP20以降を参照してください。なお、各コントローラッドの操作設定は、OPTIONモードのPAD CONTROLで変更できます（6 Bパッドのみ）。

方向ボタン

タイトル画面、オプションモード及びキャラクター選択画面では、カーソルの移動に使用します。ゲーム中は、キャラクターの移動を行います。

〔ゲーム中の操作〕

右・左/前後に移動、上/真上にジャンプ、右斜め上・左斜め上/前後にジャンプ、下/しゃがむ、右斜め下・左斜め下/しゃがんだ状態でゆっくり前後に移動



スタートボタン

現在選択されているモードの決定、ゲーム中のポーズ、及びリプレイ画面と勝利ポーズ画面をスキップする時に使用します。



Cボタン

キックします。また選択したモードやキャラクターを決定する時にも使用します。



Bボタン

パンチします。また、リプレイのスキップも行えます。



Aボタン

ガードします。また選択したモードやキャラクターを決定する時にも使用します。



XYZボタン

使用しません。



ゲームの始め方

5つのモードの選択を行うための
タイトル画面について、及びそれぞれの
モードの解説とゲームの始め方を説明します。

ゲームの始め方

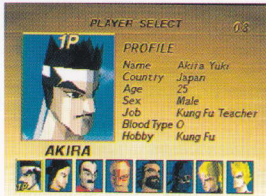
タイトル画面で
スタートボタン
を押すと、5つ
のモードを選択
する画面に切り
替わります。方
向ボタンの上下
で希望するモー
ドにカーソルを
合わせて、スタ
ートボタンか、A・Cボタンのいずれかを押し決定してください。なお、コントロールパッド2では、VSモード及びOPTIONモード以外は選択できません。



ARCADE

アーケード版と同じゲーム進行で遊ぶモード

1人で遊ぶモードです。アーケード版と同様に、勝ち抜き方式で試合を行い、ライバルたちと順番に戦っていきます。キャラクターを選択・決定するとゲームスタートです。詳しくはゲームの遊び方を参照してください(→P12)。



VS

2人で対戦プレイをするモード

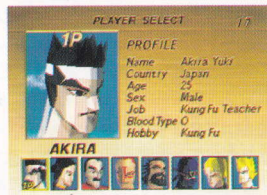
友達同士など、2人で対戦を行うためのモードです。各プレイヤーが使用キャラクターを選択・決定すると、ゲームがスタートします。なお、同キャラクター同士の対戦も可能です。また、このモードに限り、全セットのリプレイを見ることがができます(→P17)。



RANKING MODE

プレイヤーの腕前を試す段位認定試合を行うモード

勝ち抜き方式で試合を行い、そのプレイ内容に応じて段位(ランク)を与えられるモードです。ARCADEモードと同様、使用するキャラクターを選択・決定するとゲームがスタートします。詳しくは、ゲームの遊び方を参照してください(→P18)。



TOURNAMENT

1～8人が参加して勝ち抜き戦を行うモード

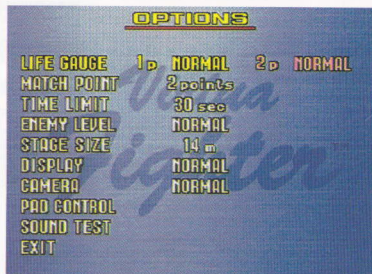
1人から8人が参加し、優勝を目指すとしてトーナメント戦を行うモードです。参加者が順番に、キャラクターとコスチュームカラーを選択・決定した後、試合開始となります。詳しくは、ゲームの遊び方を参照してください(→P18)。



OPTIONS

ゲーム中の各種設定とサウンドテストを行うモード

各種設定を変えたり、ゲーム中の音楽を聴くモードです。方向ボタンの上下で項目を選択、方向ボタンの左右で、選択項目の設定を変更できます。なお、スタートボタンを押すことにより、タイトル画面に戻ることができます。



■LIFE GAUGE【ライフゲージ】

左側が1プレイヤー、右側が2プレイヤーの体力の大きさを表しており、5段階に調整可能です。SMALLESTが最も少なく、LARGESTが最大です。RANKING MODE時は変更できません。

■MATCH POINT【マッチポイント】

勝ち抜きに必要なセット数を表示します。最小1セットから最大5セットの間で変更が可能です。ただし、RANKING MODE時は変更できません。

■TIME LIMIT【タイムリミット】

1セットの試合制限時間を表します。10秒、20秒、30秒、60秒、無制限の中から選択できます。ただし、RANKING MODE時は変更できません。

■ENEMY LEVEL【エネミーレベル】

アーケードモードにおける、対コンピュータ戦の難易度を4段階に変更します。EASYが最も易しく、EXPERTが最も難しくなります。

■STAGE SIZE【ステージサイズ】

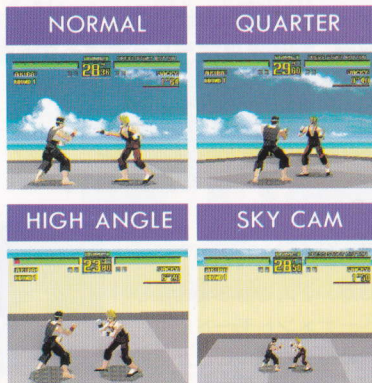
リングの大きさを表します。4m、8m、14m、20m、24mの5種類の中から選択できます。ただし、RANKING MODE時は変更できません。

■DISPLAY【ディスプレイ】

画面の表示サイズを変更します。NORMALが通常のテレビに、SQUEEZEはワイドテレビのフルモード時にそれぞれ対応しています。

■CAMERA【カメラ】

ゲーム中の視点を、全5タイプの中から選択できます。変更した視点は、リセットボタンを押しても有効です。



■PAD CONTROL【パッドコントロール】

ボタンの配置を3種類から変更します。3ボタンパッドでは変更できません。



■SOUND TEST【サウンドテスト】

ゲーム中の効果音、ボイス、音楽を聴くことができます。方向ボタンの上下で項目を選択し、左右で曲を選択、Aボタンで演奏開始、Bボタンで停止します。



■EXIT【イグジット】

カーソルを合わせてA・B・Cボタンがスタートボタンのいずれかを押すことで、オプションモードを終了し、タイトル画面に戻ります。

ゲームの遊び方



ゲーム中の進行の仕方と、そのプロセスについての説明、及び各場面ごとの画面の見方等を詳しく紹介します。

ゲームの目的と進行

1人で遊ぶ場合は、8人の敵と戦い勝ち抜いていくことが、2人で遊ぶ場合及びトーナメントモードでは、対戦相手に勝つことが目的となります。初期設定では、1勝負3セット構成、2セット先取したほうが勝者となります。1人で遊ぶ場合、この時点から次のステージに進めます。2人で遊ぶ場合については、P17を参照してください。



1人で遊ぶ場合のゲームの流れ

ここで1人で遊ぶ(アーケードモード)時のステージクリアまでのプロセスについて紹介します。くわしい操作についてはP14から説明しています。なお、ランキングモード時の進行方法も、ほぼアーケードモード時と同様です。また、2人で遊ぶ(VSモード)ときの遊び方について、ゲームオーバーおよびコンティニューについての説明は、P17を参照してください。



ゲーム進行のプロセス

- 1 タイトル画面でARCADEを選択します。なお、事前にOPTIONモードで各種設定を変更しておくことも可能です。
- 2 使用するキャラクターを選択・決定するとゲームスタートです。また、右上のタイムが0になると、自動的にスタートします。
- 3 READYの文字が消えたら、いよいよ試合開始です。持てる技のすべてを駆使して、熟いバトルを繰り広げてください。
- 4 勝利条件を満たすと(→P12)1セット終了です。そのセットのウィナーの勝利ポーズと、フィニッシュ時のリプレイが流れます。
- 5 再び、次のセットが開始されます。定められたセット数をどちらか一方が先取するまで、これを繰り返すこととなります。
- 6 既定のセット数を先取すると1ステージクリアです。そこで1人勝ち抜きとなり、次のステージへ進むことができます。

勝利条件

セ ッ ト	先に相手の体力を0にする	既定の制限時間内に、相手の体力ゲージを早く奪ってノックアウトさせることにより、1セット奪取となります。
	タイムオーバー時に相手より体力が多い	制限時間内に、両者の体力ゲージがどちらも0にならなかった場合は、体力ゲージの残量の多い方が勝ちとなり、1セット奪取となります。
	相手をリングから落とす	キックやパンチなどで、相手をリング上から落下させると、両者の体力ゲージの残量に関係なく、落下させた方の1セット奪取となります。
ス テ ー ジ	2セット先取する	先に2セット奪取した方が勝者です。1人プレイの場合、勝者となった時点でステージクリア、次のステージに進むことができます。

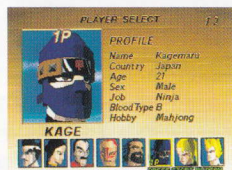
1 ARCADEの選択

タイトル画面でスタートボタンを押すと、右のモード選択画面が表示されます。コントロールパッド1の方向ボタンの上下を押してARCADEにカーソルを移動させ、AボタンかCボタンを押すとキャラクターセレクト画面になります。



2 キャラクターセレクト

右の画面で方向ボタンの左右を押すと、カーソルが移動してキャラクターの顔のアップとプロフィールが表示されます。使用するキャラクターを選択したら、A・B・Cボタンかスタートボタンのいずれかを押して決定してください。



キャラクターセレクト画面の見方

- 1 セレクトタイム
キャラクター選択可能な残り時間です。
- 2 キャラクタープロフィール
現在カーソルを合わせているキャラクターの詳細プロフィールです。
- 3 キャラクター
現在選択されているキャラクターです。
- 4 セレクト可能キャラクター
このゲームで選択できるすべてのキャラクターが表示されています。

3 ゲームスタート

いよいよ試合開始です。全力を尽くして相手と戦いましょう。戦闘中の画面の見方については下記を参照してください。

- 1 制限時間
1セットの制限時間。0になった時点で1セット終了になります。初期設定では30秒ですが、変更可能です。
- 2 体力ゲージ
キャラクターの体力。初めは緑色1色ですが、ダメージを受ける度に赤くなり、完全に赤くなるとK.O負けです。
- 3 キャラクターの名前
使用しているキャラクターの名前です。
- 4 取得セット数
取得したセット数が赤く表示されます。
- 5 対戦相手のデータ (COM/2P)
対戦相手のデータが表示されます。

4 1セット終了

勝利条件(→P12)を満たすか、引き分けると1セット終了。前者の場合ウィナーの勝利ポーズが流れます。また、K.Oカリングアウトの場合はその瞬間のリプレイが挿入されます。リプレイはBボタンかスタートボタンでスキップ可能です。



5 次のセット開始

1セット終了すると、次のセットが始まります。これを、既定のセット数先取るまで繰り返します。DRAW時には、特別に両者とも1セット取得となります。また、両者とも同セット数取得していて、あと1セットで勝ち抜ける状態で引き分けると、サドンデスになります。



6 ステージクリア

既定のセット数（初期設定では2セット）を先取すると1ステージクリアとなり、次のステージに進むことができます。現在選択しているキャラクターとの同キャラクター対戦も含めて、計8ステージを勝ち抜いていくこととなります。

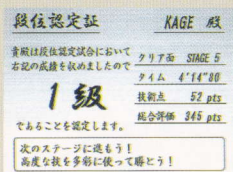
だん い にんてい

段位認定モードについて

ライバルたちと戦い、その内容に応じて6級から8段までの段位を得るモードです。モード選択画面でRANKING MODEにカーソルを合わせてAかCボタンを押すと、キャラクターセレクト画面になりますので、以下はARCADEモード同様に進めてください。ゲームオーバーになると下の画面に切り替わり、プレイヤーの段位及びプレイ内容の評価が表示されます。なお、このモードではコンティニューはできません。



だん い にんてい が めん みかた 段位認定画面の見方



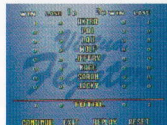
- クリア面 プレイヤーが何ステージまでクリアしたかを表示。
- タイム トータルプレイ時間。基本的に、全ステージクリア時の段位の評価に関係します。
- 技術点 プレイ中に、各キャラクター固有の特殊コマンド技をどの程度有効に使えたかにより評価が左右されます。
- 総合評価 上の3種類のデータを元に割り出された総合的な評価です。

ふたり あそ ばあい 2人で遊ぶ場合

2つのコントロールパッドが接続してある場合には、対戦プレイを楽しむことができます。対戦プレイが可能なのは、VSモードとARCADEモードの2つです。下記で、それぞれのモードでの対戦方法を説明しましょう。

VSモード時

モード選択画面でVSモードを選択・決定すると、キャラクターセレクト画面になります。選択の方法は1人プレイと同様（→P12）です。なお、同キャラクター対戦も可能です。このモードでは、1試合が終了するごとに、右の対戦成績画面が表示されます。対戦を続ける場合はCONTINUEを、VSモードを終了する場合はEXITをそれぞれ選択・決定してください。また、対戦成績を消去する場合はRESETを、試合の全セットのリプレイを見るときにはREPLAYを選択・決定してください。なおREPLAYは、MATCH POINT、TIME LIMITの項目が、初期値以下に設定されている場合のみ選択することができます。電源をOFFにすると、VS時の対戦成績画面のデータはすべて消去されます。



ARCADEモード時

ARCADEモードのゲーム中、もう一方のコントロールパッドのスタートボタンを押すことで乱入できます。使用キャラクターを選択し、以下はVSモード同様に進めてください。



ゲームオーバーとコンティニュー

既定セット数を相手に先取されてしまうとゲームオーバーとなり、コンティニュー画面になります。カウントが0になる前にスタートボタンを押すと、そのステージの最初からやり直すことができます。回数に制限はありません。

あそ かな トーナメントモードの遊び方

ひとりから最大8人が参加（人数が少ない場合はコンピュータキャラクターが参加）し、優勝を目指してトーナメント方式の勝ち抜き戦を行うモードです。このモードでは、右のような形でゲームが進行していきます。



1 TOURNAMENTの選択

モード選択画面で、コントロールパッド1の方向ボタンの上下でTOURNAMENTにカーソルを合わせ、A・C・スタートボタンいずれかを押し、参加エントリー画面になります。

2 参加エントリー

出場メンバーを登録します。コントロールパッド1の方向ボタン左右でキャラクターを選択、方向ボタンの上下でコスチュームカラーを選び、A/Cボタンで決定します。次のプレイヤーの登録をする場合はA/Cボタンを押した後、以上の手順を繰り返してください。Bボタンを押すと登録のキャンセルができます。エントリーが終了したらスタートボタンを押してください。



トーナメント進行のプロセス

- TOURNAMENTの選択**
タイトル画面表示中、コントロールパッド1でTOURNAMENTを選択。
- 参加エントリー**
参加者は、順番に使用キャラクターとコスチュームカラーを選択してください。
- トーナメントツリー決定**
すべての参加者のエントリーが終了すると、自動的に対戦カードが決定します。
- トーナメント開始**
いよいよトーナメント開始です。優勝を目指して熱い戦いを繰り広げましょう。
- 結果発表**
すべての試合が終了すると、3位までの結果及び優勝者名を発表します。

3 トーナメントツリー決定

参加エントリーが終了すると、続けてトーナメントツリーが決定します。ここで対戦カードを確認しておきましょう。キャラクターの顔の下に表示されている番号は、参加エントリーをした順番を示すエントリーナンバーです。なお、参加人数が8人に満たない場合は、コンピュータキャラクターが参加します。ツリーの左側のキャラクターがコントロールパッド1を、右側のキャラクターはコントロールパッド2をそれぞれ使用して操作することになります。



4 試合開始

トーナメント開始です。試合はPRELIMINARY（予選）から始まり、続いて、SEMI FINAL（準決勝）、3RD PLACE MATCH（3位決定戦）、最後にFINAL（決勝）の順に進行します。



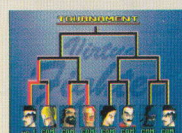
5 トーナメント結果発表

すべての試合が終了すると、勝敗結果を示すトーナメントツリーが表示されます。ここでは、3位までに入賞したプレイヤーのエントリーナンバーと使用キャラクターも併せて表示されています。この画面でA、B、C、スタートボタンのいずれかのボタンを押すと、トーナメントの優勝者を讃える、チャンピオン表彰画面に切り替わります。さらに、ここでスタートボタンを押すことにより、トーナメントモードを終了してタイトル画面に戻ります。



コンピュータ同士の対戦はスキップ可能

コンピュータ同士の試合は、対戦カード表示中に、スタートボタンかBボタンを押すことでスキップすることができます。



キャラクターと特殊コマンド紹介

このゲームに登場する、個性あふれる
8人の格闘家たちを、彼らを使いこなす数々の
特殊コマンド技と共に紹介します。

世界中から集まった8人の精鋭たち

世界一の格闘王を目指し、世界各地から集まった8人の格闘家たち。彼らを使う技は、古代拳法から現代プロレス技まで多種多彩。敵を知り、自分を知ることが勝利への早道です。



さまざまなアクションを繰り出す 特殊コマンド

このゲームには、基本技(→P6)の他に、特殊コマンド技が存在します。これには、全キャラクターに共通なコマンドと、各キャラクター専用のコマンド(→P22以降)があり、どちらも操作の組み合わせ(ただし、方向ボタンの左右は、共通・専用コマンド共にキャラクターが右向きの際)によって構成されています。

各マークの意味

押し出す方向の矢印の方向に短く押す	押し出す方向の矢印の方向に短く押す	A ボタンを押す	B ボタンを押す	C ボタンを押す	同時に押す

共通特殊コマンドの入力方法

攻撃系			ダウンしている相手に向かってジャンプ攻撃を行います。技はキャラにより異なります。
			相手が一定の間合い内にいるときに、投げによる攻撃を行います。アキラにはありません。
			中段キック攻撃です。相手が、しゃがんだ状態でガードしていてもダメージを与えます。
移動系			クイックステップします。方向ボタン右で前、左だと後ろに素早く移動します。
			向いている方向に走り出します。方向ボタンをはなすか、Aボタンを押すと止まります。
ダウン時			ダウン時、横転しながら起き上がります。相手のジャンプ攻撃を避けることも可能です。
			ダウン時、起き上がりざまにキック攻撃を放ちます。キャラにより、出る技が異なります。
			ダウン時、後転しながら起き上がります。相手との間合いを広げたいときに有効です。

★特殊コマンドは、ここで紹介している以外にも存在します。探してみましょう。

A KIRA

ゆうきあきら
結城晶

一撃必殺の威力を秘める八極拳の伝承者

接近戦を得意とし、技の一打一打の威力で勝負する。
技のバリエーションは、決して豊富とはいえないが
相手の懐に入ってから重く、強烈な一撃は
そのスピードを補ってなお余りあるといえよう。

PROFILE プロフィール

- 生年月日 ●1968年9月23日
- 年齢 ●25歳
- 性別 ●男
- 身長 ●176cm
- 体重 ●76kg
- スリーサイズ ●113cm/90cm/94cm
- 血液型 ●O型
- 出身地 ●日本
- 職業 ●カンフーの師範
- 趣味 ●カンフー
- 流派 ●八極拳
- 特技 ●打撃技



アキラの特殊コマンド一覧「キャラクターが右向きの時」

<p>裡門頂肘 → → B</p>
<p>上歩頂肘 → → B</p>
<p>鉄山靠 ← → → B + C</p>
<p>猛虎硬爬山 ↓ → B</p>
<p>連環腿 → → C C</p>
<p>連環背旋腿 → → B + C B B C</p>
<p>倒身搜腿 ← B 近い間合いで入力</p>
<p>心意把 ↘ → B 近い間合いで入力</p>
<p>鷓子穿林 ← ↘ B + C 近い間合いで入力</p>
<p>檐下炮 ↘ B 敵ダウン時に入力</p>

PAI

パイ・チェン

演舞のいっとき華麗さを持つ燕青拳の使い手

俊敏な身のこなしで、相手を攪乱させる戦法を好む。
そのスピードを生かした多彩かつ華麗な特殊攻撃や
相手の意表を突く、素早く接近した上での投げ技など
変幻自在な戦い方を選択することができるのが強み。

PROFILE プロフィール

生年月日 ●1975年5月17日
年齢 ●18歳
性別 ●女
身長 ●166cm
体重 ●49kg
スリーサイズ ●84cm/54cm/88cm
血液型 ●O型
出身地 ●香港
職業 ●アクションスター
趣味 ●踊り
流派 ●燕青拳
特技 ●迎撃技



パイの特殊コマンド一覽「キャラクターが右向きの時」

せんぷうが
旋風牙

A+C

えんせんしり
燕旋蹴

A+C

しゃがんだ状態を入力

れんかんてんしんまき
連環転身脚

B B B C

れんかんてんしんそうきく
連環転身掃脚

B B B ↓ C

ほいてんたい
背転腿

↙ C

たいとうりせんしり
腿登裏旋脚

C

しゃがんだ状態から
立つまでの間に入力

てんちとうらく
天地頭落

→ ↓ B

近い間合いで入力

せんぷうえんじん
旋風燕陣

← → B

近い間合いで入力

とうしんいんしり
倒身陰掌

→ → B+C

近い間合いで入力

らいいんしり
雷陰掌打

↙ B

敵ダウン時に入力

伝説の秘拳とされる虎燕拳の習得者

LAU

ラウ・チェン

娘のバイトを捨ててまで拳の道に進み
その結果身に付けた虎燕拳。その戦いは苛烈で
特に、相手を宙に浮かせてからのラッシュ攻撃は
相手に反撃を許さぬほどの威力を誇る。

PROFILE プロフィール

生年月日 ●1940年10月2日
年齢 ●53歳
性別 ●男
身長 ●169cm
体重 ●67kg
スリーサイズ ●98cm/89cm/92cm
血液型 ●B型
出身地 ●中国
職業 ●料理人
趣味 ●漢詩
流派 ●虎燕拳
特技 ●打撃技



ラウの特殊コマンド一覧
[キャラクターが右向きの時]

せんぷうが
施風牙

A+C

えんせんしやう
燕施蹴

A+C

しゃがんだ状態で入力

れんかんてんしんまき
連環轉身脚

B B B C

れんかんてんしんそうき
連環轉身掃脚

B B B ↓ C

しゃかしょう
斜下掌

↓ B

しゃじょうしょう
斜上掌

↓ B

れんけんせんぷうが
連拳施風牙

B A+C

先のパンチが
当たったときのみ

れんけんえんせんしやう
連拳燕施蹴

B ↓ A+C

先のパンチが
当たったときのみ

りやうしやせんてん
柳車施転

← B

近い間合いで入力

てんしんはいんしやう
轉身巴咽掌

←→ B

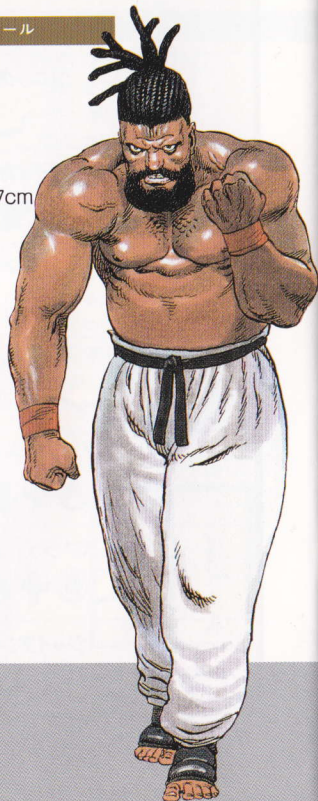
近い間合いで入力

JEFFRY ジェフリー・マクワイルド

西洋格闘技の基礎となったといわれるパンクラチオンに自らのアレンジを加えて進化させた数々の技は強力無比。投げ技だけにとどまらないその戦いは千変万化で中でも、パンチをからめたラッシュ攻撃は恐怖でさえある。

PROFILE プロフィール

生年月日 ●1957年2月20日
 年齢 ●36歳
 性別 ●男
 身長 ●183cm
 体重 ●111kg
 スリーサイズ ●121cm/93cm/97cm
 血液型 ●A型
 出身地 ●オーストラリア
 職業 ●漁師
 趣味 ●レゲエ
 流派 ●パンクラチオン
 特技 ●投げ技



エルボーアッパー



エルボーハンマー



トーキックハンマー



ダブル・アッパー



ニーアタック



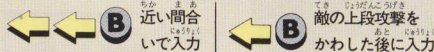
マシンガン・ニーリフト



パワーボム



ボディーリフト



スブラッシュマウンテン



トーキックスブラッシュ トーキックが当たったときのみ



KAGE

かげまる
影丸

謎に包まれた葉隠流柔術の第十代継承者

厳しい修行を耐え抜いた忍者特有の身軽さを生かした目にも止まらぬ早業の数々は、まさに驚愕に値する。とりわけ、その類まれなスピードを十分に生かした掌打や回し蹴りを駆使してのラッシュ攻撃は恐ろしい。

PROFILE プロフィール

生年月日 ●1971年6月6日
 年齢 ●22歳
 性別 ●男
 身長 ●173cm
 体重 ●64kg
 スリーサイズ ●100cm/88cm/90cm
 血液型 ●B型
 出身地 ●日本
 職業 ●忍者
 趣味 ●マーじゃん
 流派 ●葉隠流柔術
 特技 ●投げ技・遠隔攻撃



雷龍飛翔脚 →→ A+B+C
旋蹴り A+C シャガんだ状態で入力
旋風蹴り ←← C
水車蹴り ↘ C
葉重ね B C
散弾裏蹴り B B B C
流影脚 →→ C
弧延落 ← B 近い間合いで入力
影霞 ←→ B 近い間合いで入力
刀霞 A+B+C 近い間合いで入力

カゲの特殊コマンド一覧 (キャラクターが右向きの時)

ブルース・リー創始による截拳道の門下生

SARAH サラ・ブライアント

古今東西の様々な格闘技を融合して編み出されたという
截拳道を、兄ジャッキーと共に幼少の頃より学ぶ。
その技群の格闘センスと卓越したスピードに加え、
射撃距離の長い蹴りを最大限に利用した戦法を得意とする。

PROFILE プロフィール

生年月日 ●1973年7月4日
年齢 ●20歳
性別 ●女
身長 ●168cm
体重 ●54kg
スリーサイズ ●89cm/57cm/89cm
血液型 ●AB型
出身地 ●アメリカ
職業 ●大学生
趣味 ●スカイダイビング
流派 ●截拳道
特技 ●肘膝系連続攻撃



サラの特殊コマンド一覧 (キャラクターが右向きの時)

ダブルジョイントパッド



ミラージュキック



トーキックサイド



サマーソルトキック



ジャックナイフキック



コンボ・ライジングニー



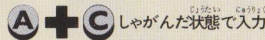
コンボサマーソルト



コンボ・バックスピンキック



レッグスライサー



ネックブリーカードロップ



JACKY ジャッキー・ブライアント

妹サラと共に幼い頃から截拳道を習い、自らのものとする。天性の格闘センスを持ち、たゆまぬ鍛錬により磨き上げた技は、壮絶なまでの切れ味を誇り、そのパンチはスピーディーかつ重い。足技を絡めたコンビネーション攻撃も高い破壊力を秘める。

PROFILE プロフィール

生年月日 ● 1970年8月28日
年齢 ● 23歳
性別 ● 男
身長 ● 177cm
体重 ● 72kg
スリーサイズ ● 108cm/86cm/92cm
血液型 ● A型
出身地 ● アメリカ
職業 ● インディカーレーサー
趣味 ● トレーニング
流派 ● 截拳道
特技 ● 回し蹴り系



スラントバックナックル



ダッシュハンマーキック



ダブルスピニングキック



サマーソルトキック



エルボースピンキック



スピニングアームキック



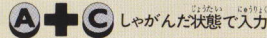
ジャブストレートバックナックル



コンボ・エルボースピンキック



レッグスライサー



ネックブリーカードロップ



● ● 使用上のご注意 ● ●

●電源OFFを必ず確認!

カートリッジを抜き差しするとき、必ず本体の電源スイッチをOFFにしておいてください。



●端子部には触れないで!

カートリッジの端子部に触れたり、水で濡らしたりすると、故障の原因になります。



●薬品を使って拭かないで!

カートリッジの汚れを拭くときに、シンナーやベンジンなどの薬品を使わないでください。



●カートリッジは精密機器!

落とすなどの強いショックを与えないでください。また、分解は絶対にしないでください。



●保管場所に注意して!

カートリッジを保管するときは、極度に暑いところや寒いところ、湿気の多いところを避けてください。



●ゲームで遊ぶときは

ゲームで遊ぶときは、部屋を明るくし、なるべくテレビ画面から離れてください。また、健康のため、1時間ごとに10~20分の休憩をとり、疲れているときや睡眠不足でのプレイは避けてください。

● ● ● 健康上のご注意 ● ● ●

ごくまれに強い光の刺激や点滅、テレビ画面などを見ていて、一時的に筋肉のけいれん・意識の喪失等の症状を起こす人がいます。こうした経験のある方は、ゲームで遊ぶ前に必ず医師と相談してください。また、ゲーム中にこのような症状が起きたときは、すぐにゲームをやめ、医師の診察を受けてください。

メガドライブをプロジェクションテレビ(スクリーン投影方式のテレビ)に接続すると、残像光量による画面焼けが生じる可能性があります。そのため、接続しないでください。

新作ゲームソフトの案内や楽しい情報を、ジャンジャンお知らせします。

電話で

セガ ジョイジョイ
テレフォン

FAXで

セガ ファックスクラブ

札幌
仙台
東京
名古屋
大阪
広島
福岡

011-842-8181
022-285-8181
03-3743-8181
052-704-8181
06-333-8181
082-292-8181
092-521-8181

東京
大阪

03-5950-7790
06-948-0606



1 ファックスの受信器を使ってコール。
2 音声ガイダンスにしたがってボタンを押せば、ほしい情報がファックスで送られます。

*プッシュ回線またはトーン切り替えのあるダイヤル回線をお使いください。

番号をよく確かめて、正しくかけてください。

株式会社 セガ・エンタープライゼス

本社 〒144 東京都大田区羽田1-2-12

お問合せ先

お客様相談センター フリーダイヤル ☎0120-012235
受付時間 月~金 10:00~17:00 (除く祝日)

修理について

修理を依頼されるときは、最寄りの各支店または事業所までお申しつけください。

札幌支店 CSサービスセンター
〒062 北海道札幌市豊平区豊平五条3-2-34 ☎011(841)0248(代表)

佐倉事業所 CSサービスセンター
〒285 千葉県佐倉市大作1-3-4 ☎043(498)2610(直通)

関西支店 CSサービスセンター
〒561 大阪府豊中市豊南町東2-5-3 ☎06(334)6486(直通)

九州支店 CSサービスセンター
〒812 福岡県福岡市博多区博多駅南5-7-5 ☎092(452)6842(代表)

Patents: U.S. Nos. 4,442,486/4,454,594/4,462,076; Europe No. 80244;
Canada Nos. 1,183,276/1,082,351; Hong Kong No. 88-4302;
Germany No. 2,609,826; Singapore No. 88-155; U.K. No. 1,535,999;
France No. 1,607,029; Japan No. 1,632,396

禁無断転載

SUPER 32X
Virtua Fighter™