

キッズコミュニケーション

PICO
ピコ



せん よう え ほん

ピコ専用絵本ソフト

ガイドブック



爆竜戦隊

ジュウゴウ

©2003 テレビ朝日・東映AG・東映
©BANDAI 2003 MADE IN CHINA

BAN
DAI

ごあいさつ

このたびはバンダイのピコ専用絵本ソフト
「爆竜戦隊アバレンジャー」を
お買い上げいただき、
誠にありがとうございました。
お子様と一緒にピコ専用絵本ソフトを
よりいっそう楽しんでいただくため、
ご使用の際にはこのガイドブックを
あわせてご覧ください。

ピコ本体各部名称

イジェクトボタン

パワースイッチ

絵本クリーナー入れ

カートリッジスロット

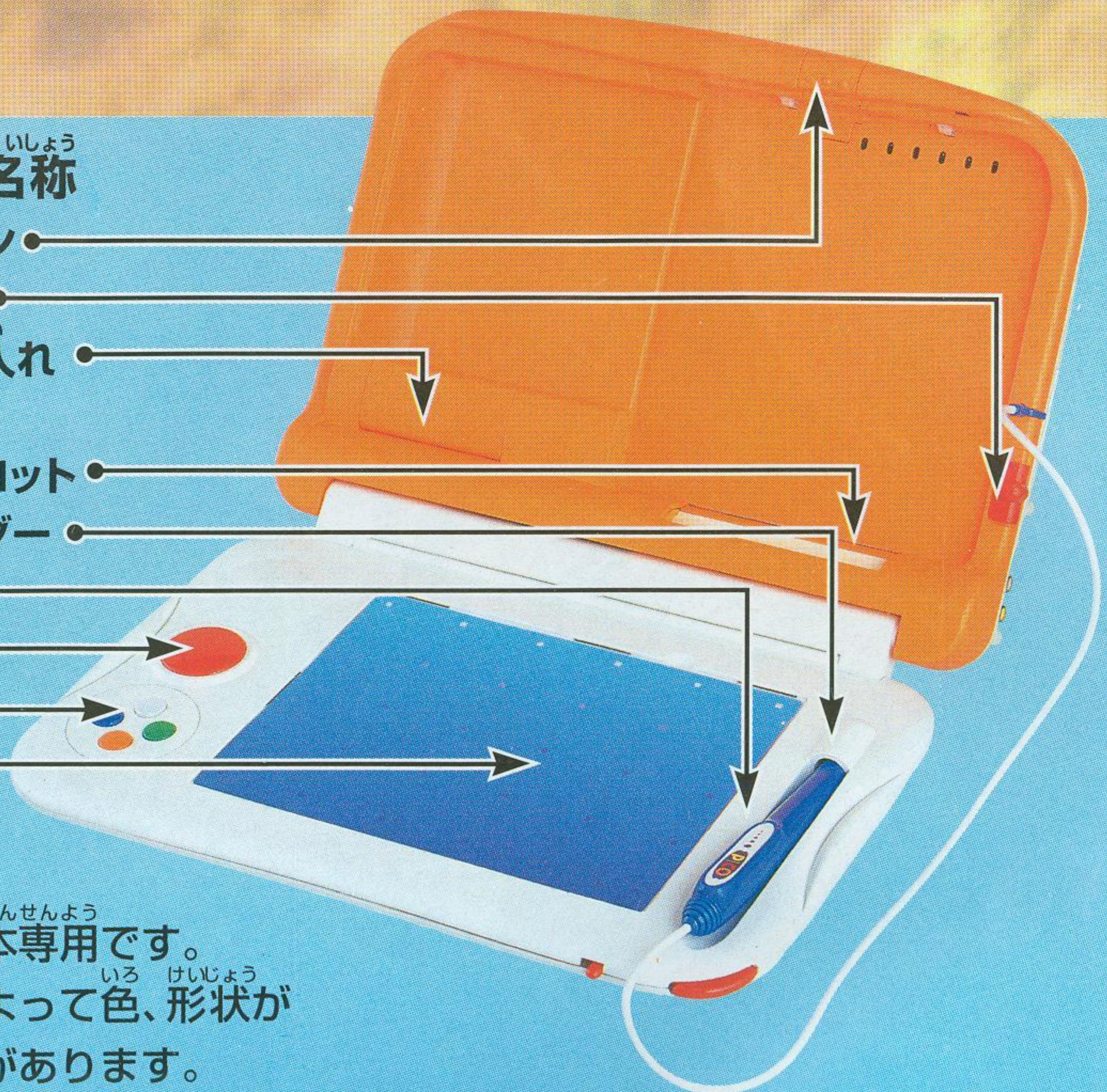
タッチペンホルダー

タッチペン

● ボタン

● ボタン

タブレット



注) 本製品は日本専用です。
ピコ本体によって色、形状が
異なる場合があります。
この写真はキッズコミュニケーションピコ (HPC-0009) です。

03

そう さ ほう ほう
操作方法について

は じ め る 前 に …
まえ

え ほん ひょう し
絵本の表紙でできること

04

え ほん か く
絵本の各ページでできること

05



あ ば れ ん じ ゃ - え づ お り あ ん
アバレンジャーたいエヴォリアン

09



あ ば れ
おれたちがアバレるぜ!!

12



ら い ど ら ぶ た -
いくぞ!ライドラプター!!

14



あ ば れ ん お -
たんじょうアバレンオー!!

17



おえかきしよう!!

21

し よ う じ ょ う ち ゅ う い
使用上のご注意

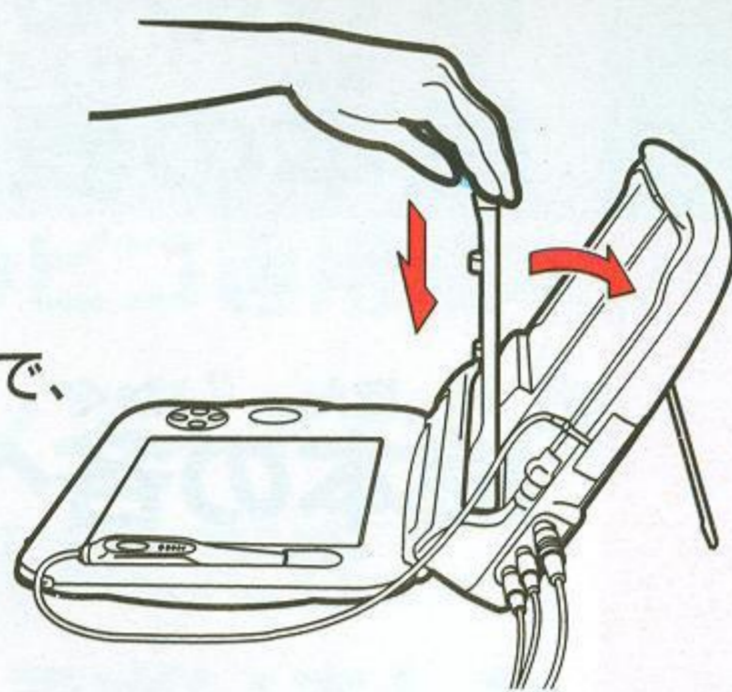
22

け ん こ う じ ょ う ち ゅ う い
健康上のご注意

操作方法について

1 カートリッジスロットに 絵本ソフトを差し込みます。

- パワースイッチがONのまま絵本ソフトを抜いたり差し込むと故障の原因となりますので、パワースイッチがONのときは絶対に絵本ソフトを抜き差ししないでください。

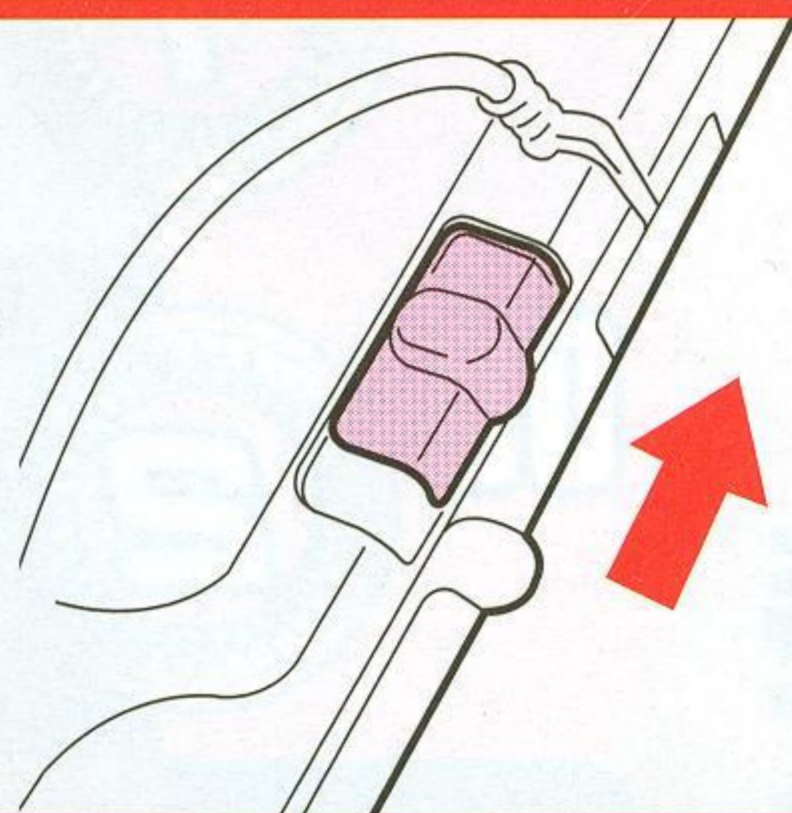


- 「カチッ」と音がするまでうしろ側へお押ししてください。

- 絵本を閉じた状態で、カートリッジスロットに奥までしっかりと差し込みます。ななめに差し込むと、絵本ソフトが取り出せなくなる場合がありますので、ご注意ください。

2 本体のパワースイッチをONにすると ピコのタイトルがあらわれます。

- 必ずカートリッジスロットに絵本ソフトを正しくセットしてから、パワースイッチをONにしてください。
(この説明はキッズコミュニケーションピコ [HPC-0009] を例にしています。それ以外のピコはパワースイッチの位置が異なります。)



はじめる前に...

ピコ専用絵本ソフト「爆竜戦隊アバレンジャー」では、アバレンジャーがライドラプターやアバレンオーを使い、いろんなゲームでエヴォリアンと激闘をくりひろげます。



絵本の表紙でできること

ゲームのレベルが選べるよ!

ゲームのレベルは2つ。絵本の表紙で「やさしい」または「むずかしい」のどちらかを選ぶことができます。タッチペンで絵本から好きなレベルをペンタッチするか、ボタンで選択してください。

※ 選ばない場合は自動的に「やさしい」になります。

キャラクターがしゃべるよ!

番組のロゴマークやアバレンジャーにペンタッチすると、いろいろな声を聞くことができます。※ 設定上の声（音）とは異なります。

えほんかく
絵本の各ページでできること



アバレンジャーや
アバレンオーが
かつやく活躍する4つのバトルゲームが
たのたの楽しめます。



シューティングや絵あわせなど、
3つのゲームがたのたの楽しめます。



レースやめいろなど、
3つのゲームがたのたの楽しめます。



ばくりゅう爆竜やアバレンオーが
かつやく活躍する3つのゲームが
たのたの楽しめます。



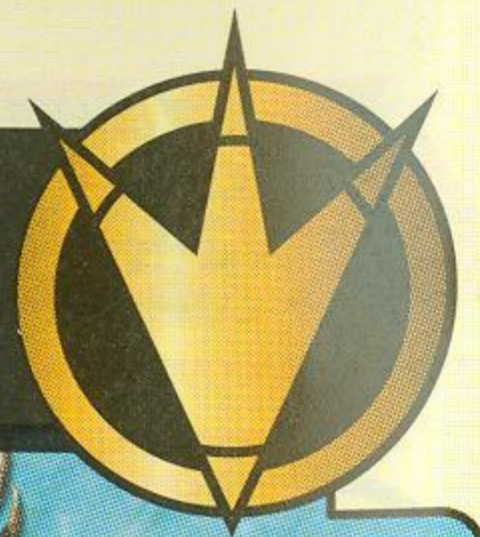
いろいろなツールをつかって、
お絵かきやめり絵ができ、
つくった絵を背景に
バトルゲームがたのたの楽しめます。



! ゲーム中、ページをめくるとゲームが中断されます。



あばれんじゃー えぞおりあん アバレンジャーたいエヴォリアン



キャラクターにペンタッチすると声が聞こえるよ!

- | | | |
|-----------|---------|-------|
| ① アバレンオー | ⑥ ジャンヌ | ⑪ ミケラ |
| ② アバレブラック | ⑦ ヴオッフア | |
| ③ アバレブルー | ⑧ ゲルル | |
| ④ アバレイエロー | ⑨ ゾルル | |
| ⑤ アバレッド | ⑩ ガイルトン | |

※絵本のリジエは選べません。
※設定上の声(音)とは異なります。

絵本の①、②、③、④のゲームアイコンをペンタッチするとゲームが始まるぞ!

※ ● ボタンで遊びたいゲームを選び ● ボタンを押すとゲームが始まります。

① バトルゲーム

自分が操作するキャラクターとコンピュータが操作するキャラクターを選び、制限時間内で戦います。

③ チャレンジゲーム

好きなキャラクターで、4体の敵に勝ち抜いていきます。

② ロボットバトルゲーム

自分が操作するキャラクターとコンピュータが操作するキャラクターを選び、制限時間内で戦います。

④ トレーニングゲーム

自分が操作するキャラクターと、敵キャラクターを選んで、戦いの練習をします。制限時間やダメージはありません。



※ ①～③はゲームのレベルによって敵の強さが変わります。

1▶バトルゲームのあそびかた

※ゲームのレベルによって敵の強さと必殺技の出やすさが変わります。

1. アバレンジャーのキャラクターを選ぼう!!

はじめにアバレンジャー側のキャラクターを選びます。

○ボタンでアバレンジャーの戦士を選ぶか、絵本のキャラクター 2 ~ 5 をペンタッチしてください。



2. エヴォリアンのキャラクターを選ぼう!!

つづいて、○ボタンで黄色のカーソルをエヴォリアン側 (右側) に移動させ、○ボタンでエヴォリアンのキャラクターを選ぶか、絵本のキャラクター 6 ~ 11 をペンタッチしてください。

※絵本のリジェは選べません。

※アバレンジャー対アバレンジャー、エヴォリアン対エヴォリアンというバトルは選べません。



3. バトルスタート!

○ボタンで黄色いカーソルをプレイヤーが操作するキャラクターに合わせて○ボタンを押すとバトルが始まります。バトルは○ボタンと○ボタンを使って戦います。対戦キャラクターはコンピュータ操作となります。

なお、アバレンジャーを操作している場合のみ、敵キャラクターに勝利するとアバレンオーまたは爆竜ブラキオサウルスによるロボットバトルが始まります。

※キャラクターやロボットの操作方法はガイドブック7Pのボタン操作をご覧ください。



! ゲーム中、ページをめくるとゲームが中断されます。

がめん 画面のみかた

アバレンジャーの体力

アバレンジャーが攻撃を受けると減っていきます。



エヴォリアンの体力

エヴォリアンが攻撃を受けると減っていきます。

対戦時間

残り時間です。
0になると対戦がおわります。

ボタンのせつめい

あかボタン

攻撃します。

しろボタン

ジャンプします。

あおボタン

画面の左側へ移動します。

※すばやく2回押すとダッシュします。

※エヴォリアンのみ、**しろボタン**と同時に押すと空中攻撃を行います。

みどりボタン

画面の右側へ移動します。

※すばやく2回押すとダッシュします。

※アバレンジャーのみ、**しろボタン**と同時に押すと空中攻撃を行います。

オレンジボタン

「だれをえらぶ？」画面を表示します。

※アバレンジャーを選択した場合のみ。

※エヴォリアンを選択した場合は、攻撃ボタンとして使用します。

キャラクターチェンジ!

アバレンジャーやアバレンオーでバトルしているときのみ、

ボタンを押すと「だれをえらぶ？」画面があらわれます。

キャラクターを変更したいときは、ここで好きなキャラクターを

ボタンで選択するか、絵本の2～5をペンタッチして好きなキャラクターを選び、

ボタンで決定してください。

※キャラクターチェンジ後もおたがいの体力と、残り時間は変わりません。



4. 勝敗判定

制限時間内に相手の体力を0にするとプレイヤーの勝利です!

自分の体力が0にされてしまったり、時間切れの場合は、負けになります。

! ゲーム中、ページをめくるとゲームが中断されます。

2 ▶ ロボットバトルゲームのあそびかた

1. キャラクターを選ぼう!

▶ バトルゲームの手順 1.~ 2. と同じ操作で、自分のキャラクターと対戦するコンピュータキャラクターを選んでください。

※または絵本のキャラクター 1、6~11 をペンタッチしてください。

2. バトルスタート!

● ボタンで黄色いカーソルをプレイヤーが操作するキャラクターに合わせて ● ボタンを押すとバトルが始まりますので、● ボタンと ● ボタンを使って攻撃してください。ボタン操作はバトルゲームと同じです(ガイドブック7P 参照)。なおアバレンジャー側は ● ボタンでキャラクターチェンジができます。ゲームは自分の体力が0にされてしまったり、時間切れになると負けになります。

※ゲームのレベルによって敵の強さと必殺技の出やすさが変わります。

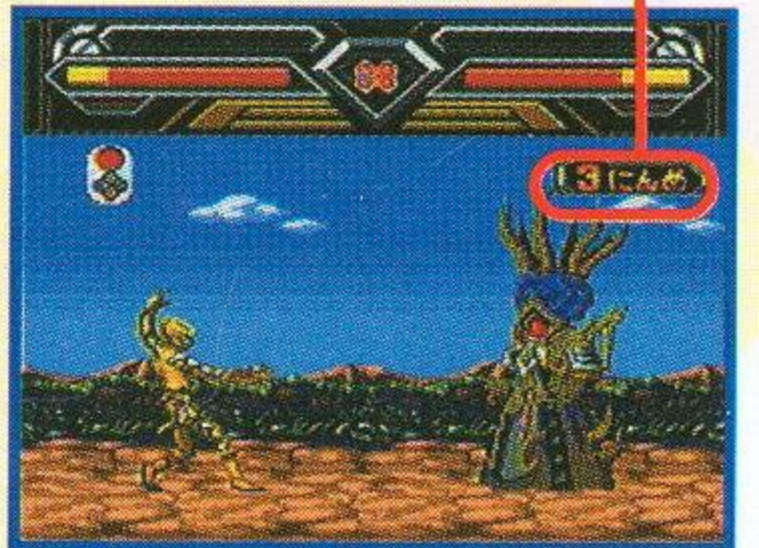


3 ▶ チャレンジゲームのあそびかた

※ゲームのレベルによって敵の強さと必殺技の出やすさが変わります。

はじめに ● ボタンでアバレンジャー側かエヴォリアン側を選びます。つづいてキャラクターを ● ボタンか、アバレンジャー側なら絵本の 2~5 を、エヴォリアン側なら絵本の 6~11 をペンタッチして選んでください。 ● ボタンを押すとバトルが始まります。対戦キャラクターはコンピュータが自動で決定します。ボタン操作は ▶ バトルゲームと同じです(ガイドブック7P 参照)。敵を倒すと次の敵があらわれ、4人倒すと勝ちです。次の敵との戦いでは、制限時間はもどりますが、自分の体力はもどりません。自分の体力が0にされてしまったり、時間切れの場合は負けになります。

対戦人数



4 ▶ トレーニングゲームのあそびかた

1. 自分が操作するキャラクターを選ぼう!

▶ バトルゲームの手順 1.~ 2. と同じ操作で、自分と対戦するコンピュータキャラクターを選んでください。

2. バトルスタート!

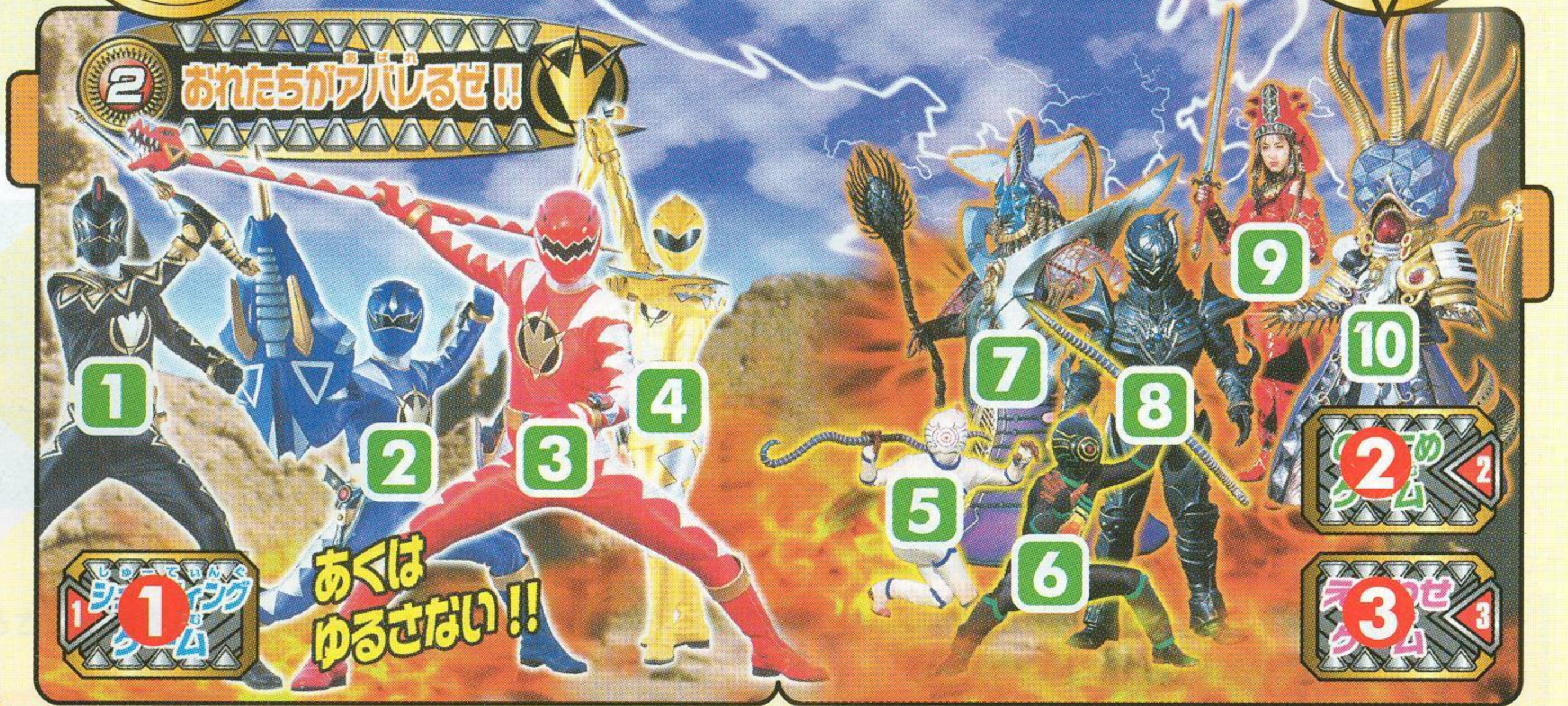
● ボタンを押すとバトルが始まりますので、● ボタンと ● ボタンを使って攻撃のトレーニングをします。絵本のどこかをペンタッチすると終了となり、ゲーム選択画面にもどります。このゲームでは、対戦相手は攻撃をしかけてきません。また、ダメージや制限時間もありません。

※キャラクターの操作方法は ▶ バトルゲームと同じです(ガイドブック7P 参照)。





あばれ おれたちがアバレるぜ!!



キャラクターにペンタッチすると声が聞こえるよ!

- | | | |
|-----------|---------|---------|
| ① アバレブラック | ⑤ ゾルル | ⑨ ジャンヌ |
| ② アバレブルー | ⑥ ゲルル | ⑩ ヴオッフア |
| ③ アバレッド | ⑦ ミケラ | |
| ④ アバレイエロー | ⑧ ガイルトン | |

※設定上の声(音)とは異なります。

絵本の①、②、③のゲームアイコンをペンタッチするとゲームが始まるぞ!

※ ボタンで遊びたいゲームを選び ● ボタンを押すとゲームが始まります。

① シューティングゲーム

アバレイザーでゾルルを撃ちまくり、敵のボスキャラクターを制限時間内で倒してください。

③ えあわせゲーム

3枚そろった絵を3組そろえるドンジャラ風ゲームです。制限時間内にそろえてください。

② のりこめゲーム

アバレンジャーを追うエヴォリアンを爆竜ブラキオサウルスで攻撃し、アバレンジャーを爆竜に搭乗させてください。



※ゲームのレベルによってむずかしさが変わります。

1 シューティングゲームのあそびかた

※ゲームのレベルによって
幹部の強さが変わります。

ゲームが始まると画面の左右からゾルルがいっぱいあら
われます。タブレット上でタッチペンを動かして、ゾルル
に照準を合わせ、タッチペンを押して攻撃してください。
攻撃が命中するとゾルルを倒すことができます。
10人倒すと今度は、エヴォリアンの幹部が登場します。
制限時間内に倒すことができればゲームクリアです。



たおした敵の数

照準

2 のりこめゲームのあそびかた

※ゲームのレベルによって
敵の移動速度が変わります。

ゲームが始まると、アバレンジャーがエヴォリアンに追
われています。プレイヤーは爆竜ブラキオサウルスで
エヴォリアンを攻撃し、アバレンジャーを援護してくだ
さい。タブレット上でタッチペンを動かすと照準があ
らわれます。エヴォリアンに照準を合わせ、タッチペ
ンを押すと爆竜ブラキオサウルスがエヴォリアンを攻
撃します。攻撃が命中するとエヴォリアンは一定時間
動けなくなります。エヴォリアンに追いつかれることな
く3人のアバレンジャーを爆竜に搭乗させることができ
ればゲームクリアです。
※アバレンジャーに攻撃してしまうと一定時間動きが止
まります。



爆竜ブラキオサウルス

アバレンジャー

爆竜

エヴォリアン

! ゲーム中、ページをめくるとゲームが中断されます。

3 ▶ えあわせゲームのあそびかた

※ゲームのレベルによって落ちてくる絵の総数が変わります。

「えあわせゲーム」を選択すると、「おなじえを3まいずつそろえよう」画面が表示されます。

まずここで、そろえる絵の組み合わせをよく見ておぼえてください。● ボタンを押すとゲームが始まります。

● ボタンを押すと列の右はしに絵が落ちてきます。

この絵が不要なときは● ボタンを押して捨ててください。

必要なときは、● ボタンで指カーソルを動かして、捨てる絵の下に移動させて● ボタンを押すと絵が入れ替わります。

同じ絵が3枚そろうと、列の上にバーが表示されますが、そろった絵でも不要なときは上記の手順で入れ替えることができます。

画面上部に表示されている絵の残り枚数が0になるまでに同じ絵3枚の組み合わせを3つ作るとゲームクリアです。

画面下部には「あと222」と表示されています。

また、画面下部には「絵ののこり枚数」と「あたら新しい絵」と表示されています。

また、画面下部には「ゆび指カーソル」と「まい3枚そろった絵」と表示されています。

また、画面下部には「まい3枚そろった絵」と表示されています。



ボーナス情報

絵は、あるパターンにそってそろえると、ゲーム終了時にいつもと違った絵を見ることができます。例えば、「アバレッド」3枚、「アバレブルー」3枚、「アバレイエロー」3枚をそろえるとカッコイイ絵を見ることができます。ほかにもカッコイイ絵が用意されているので、いろいろためてみましょう！

! ゲーム中、ページをめくるとゲームが中断されます。



ひくぞ!ライドラプター!!



キャラクターにペンタッチすると声が聞こえるよ!

- | | | |
|-----------|----------|---------|
| ① アバレブラック | ⑤ アバレンオー | ⑨ ガイルトン |
| ② アバレブルー | ⑥ ジャンヌ | |
| ③ アバレイエロー | ⑦ ミケラ | |
| ④ アバレッド | ⑧ ヴォツファ | |

※設定上の声(音)とは異なります。

絵本の①、②、③のゲームアイコンをペンタッチするとゲームが始まるぞ!

※ ボタンで遊びたいゲームを選び ● ボタンを押すとゲームが始まります。

① レースゲーム

ライドラプターでスピードを競うゲームです。コンピュータ操作のライドラプターよりも早くゴールしてください。

③ よけよけゲーム

岩や穴、杭といった障害物をよけながらゴールを目指すゲームです。

② もりをぬけるゲーム

迷路の森をライドラプターで移動し、エヴォリアンを倒しながら制限時間内にゴールを目指すゲームです。



※ゲームのレベルによってむずかしさが変わります。

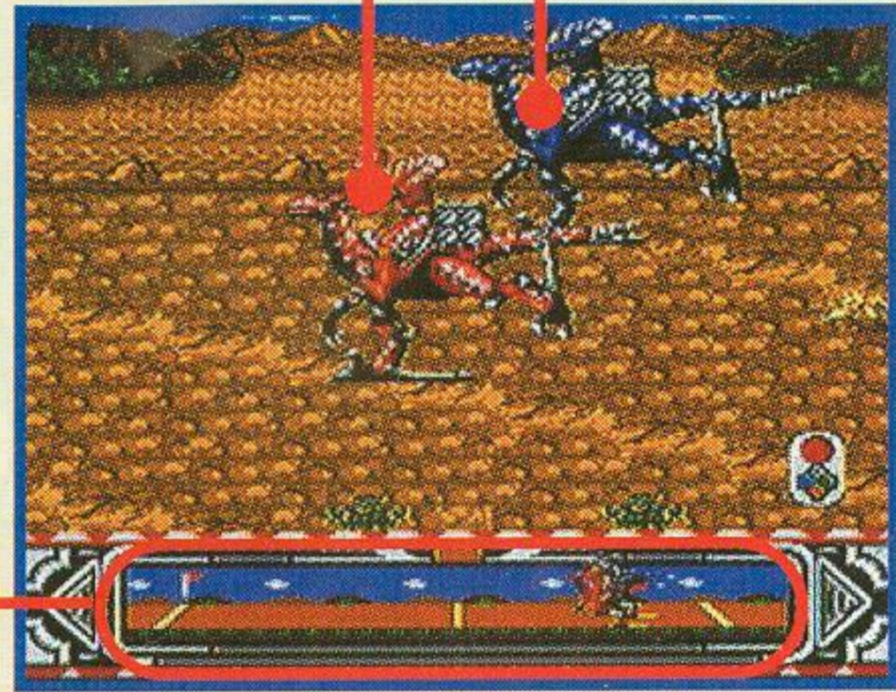
1 レースゲームのあそびかた

※ゲームのレベルによってコンピュータ側(アバブルー)のスピードが変わります。

ゲームが始まったら ● ボタンを連打し、アバレッド&ライドラプターを走らせてください。コンピュータ操作のアバブルー&ライドラプターより早くゴールできればゲームクリアです。

アバレッド
&ライドラプター

アバブルー
&ライドラプター



ゴールまでの距離

2 もりをぬけるゲームのあそびかた

※ゲームのレベルによって制限時間が変わります。

ゲームが始まったら ● ボタンでアバレッドが乗るライドラプターを移動させてください。制限時間内に森の迷路をぬけ、ゴールまでたどりつけばゲームクリアです。途中、仲間のアバレンジャーに出会ったら、隣りに立って ● ボタンを押してください。仲間と一緒についてきてくれます。

エヴォリアンに遭遇した場合は ● ボタンで攻撃すると倒すことができます。

※仲間を全員見つけなくても、ゴールできます。

ライドラプター



エヴォリアン

制限時間

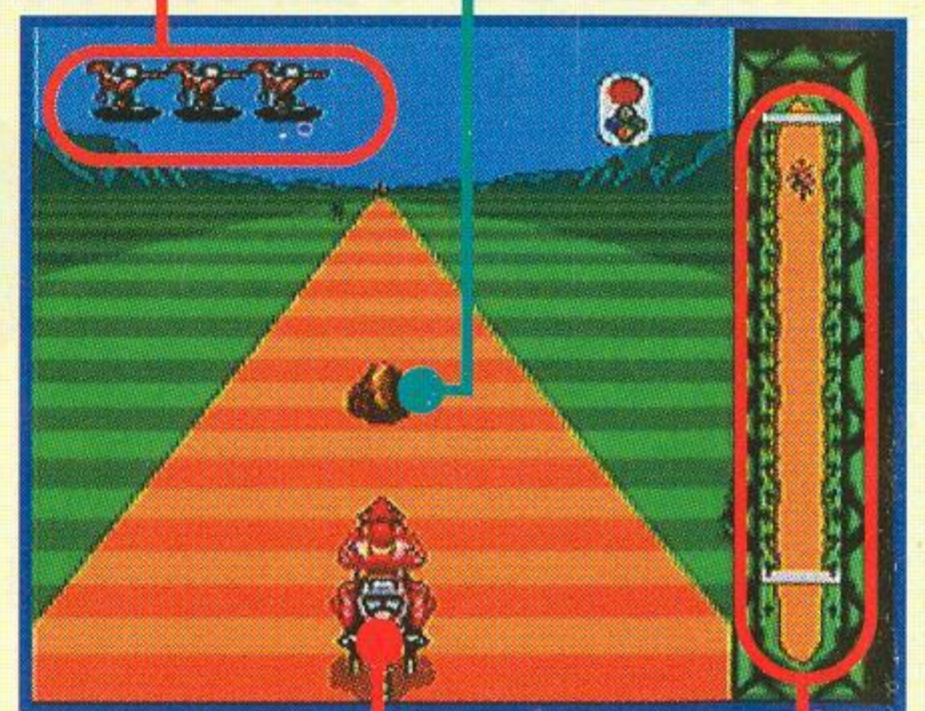
3 よけよけゲームのあそびかた

※ゲームのレベルによってスピードとライフの総数が変わります。

ゲームが始まるとアバレッドが乗るライドラプターが走りだします。途中、岩、穴、杭といった障害物があるため、● ボタンでライドラプターを左右に移動させてよけるか、● ボタンでジャンプしてよけてください。失敗するとライフが1つ消え、全部消えるとゲームオーバーです。ライフの残りがあつうちにゴールにたどりつけばゲームクリアです。

ライフ

障害物



ライドラプター

ゴールまでの距離



あばれんおー たんじょあばれんおー!!



キャラクターにペンタッチすると声が聞こえるよ!

- ① アバレブルー
- ③ アバレイエロー
- ⑤ アバレンオー
- ② アバレッド
- ④ アバレブラック

※設定上の声(音)とは異なります。

絵本の①、②、③のゲームアイコンをペンタッチするとゲームが始まるぞ!

※ ● ボタンで遊びたいゲームを選び ● ボタンを押すとゲームが始まります。

① がったいゲーム

3体の爆竜を合体させて、アバレンオーを完成させるゲームです。

③ ドリルアクションゲーム

アバレンオーのドリルで巨大な岩を3つ粉砕するゲームです。

② どこどこゲーム

岩や木にかくれている仲間の爆竜をさがしだし、アバレンオーを完成させるゲームです。



※ゲームのレベルによってむずかしさが変わります。

! ゲーム中、ページをめくるとゲームが中断されます。

1 ▶ がつたいゲームのあそびかた

※ゲームのレベルによって
せいげんじかん
制限時間が変わります。

● ボタンを連打すると3体の爆竜（爆竜ティラノサウルス、爆竜トリケラトプス、爆竜プテラノドン）があらわれ、合体ゲージが上がっていきます。さらに ● ボタンを連打し、制限時間内に合体ゲージを満タンにするとアバレンオーが完成しゲームクリアです。

せいげんじかん
制限時間



がつたい
合体ゲージ

2 ▶ どこどこゲームのあそびかた

※ゲームのレベルによって
ヒントの出る時間が変わります。

ゲームが始まったら ● ボタンで爆竜ティラノサウルスを移動させ、どこかの岩か木にかくれている仲間の爆竜トリケラトプスと爆竜プテラノドンを探しだしてください。見事みつけることができると、みつけた爆竜が爆竜ティラノサウルスの後をついてきます。岩か木は、となりに立って ● ボタンを押すと壊すことができます。岩を壊すと仲間の爆竜のほかに、エヴォリアンや便利なアイテムも出てきます。エヴォリアンが出てきた場合は自動で攻撃しますが、その分、時間がかかってしまいますので注意してください。

せいげんじかん
制限時間



木

岩

せいげんじかん
制限時間

爆竜ティラノサウルス

アイテムウィンドウ

アイテムは2種類あり、それぞれ以下のような効果があります。



時計：制限時間が5秒ふえます。



くすり：爆竜のスピードが一定時間、速くなります。

制限時間が残り少なくなると、爆竜のかくれている場所がキラキラ光っておしえてくれます。最終的に制限時間が0になる前に仲間の爆竜2体をさがしだせばゲームクリアです。

3 ▶ ドリルアクションゲームのあそびかた

※ゲームのレベルによって
せいげんじかん
制限時間が変わります。

タブレット上でタッチペンを時計回りにぐるぐる回
してください。パワーゲージがいっぱいになると、
ドリルのパワーも全開になり、岩を壊すことができ
ます。合計3つの岩を制限時間内に壊すことができ
ればゲームクリアです。

パワーゲージ

せいげんじかん
制限時間



のこ
残りの岩



！ゲーム中、ページをめくるとゲームが中断されます。



おえかきしよう!!



5 おえかきしよう!!

11 12 13 14
15 16 17 18
19 20 21 22
23 24 25 26 27

このページにあるもの

- | | | | | | |
|-----------|---------|-----------|---------|---------|--------|
| 1 ほそいえんぴつ | 2 ふといペン | 11 あか | 12 ピンク | 13 オレンジ | 14 きいろ |
| 3 クレヨン | 4 ふで | 15 きみどり | 16 みどり | 17 そらいろ | 18 あお |
| 5 むりつぶし | 6 スプレー | 19 うすむらさき | 20 グレー | 21 しろ | 22 くら |
| 7 せんぷけす | 8 けしゴム | 23 アバレペン | 24 ロボペン | 25 スタンプ | 26 むりえ |
| 9 フラッシュペン | 10 ライト | | | | 27 ゲーム |

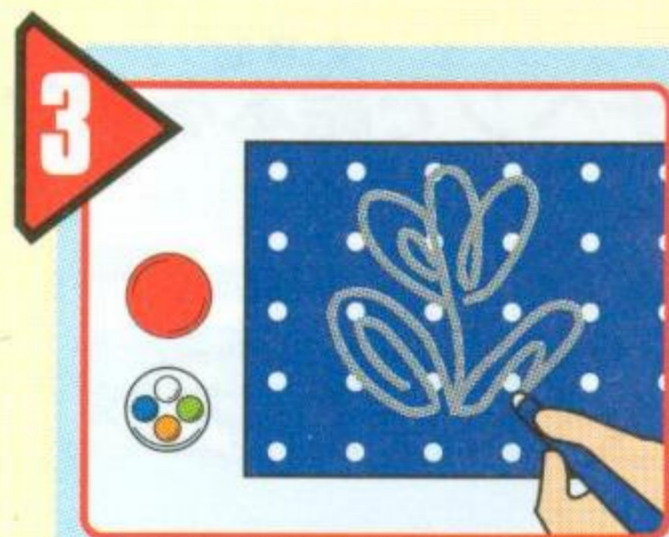
基本的なおえかきのしかた



1 タッチペンで絵本の「ほそいえんぴつ」「ふといペン」「クレヨン」「ふで」のいずれかをペンタッチしましょう。画面内にマークがあらわれます。



2 次に、使いたい「いろ」(11～22)を絵本から選び、タッチペンでペンタッチしましょう。



3 タブレットにタッチペンで絵を描いてみましょう。画面上に出ているマークで位置を確かめ、タッチペンでタブレットの上を少し力を入れて動かすと、線を引くことができます。

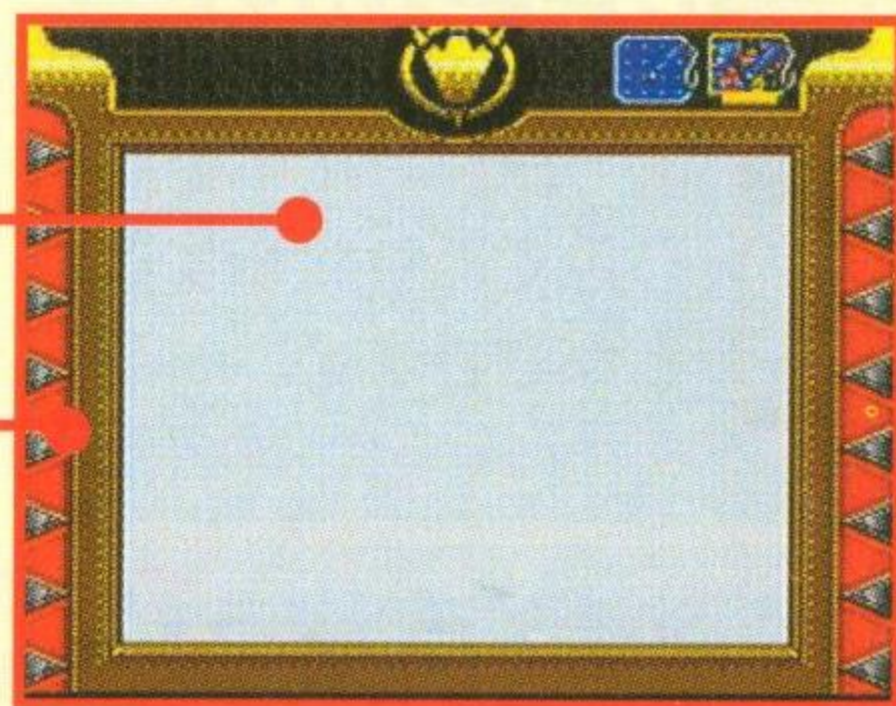


4 絵本の「けしゴム」にペンタッチして、消したい線に合わせてタブレットの上をこすると、線を消すことができます。

おえかきできるスペース

この部分(白いスペース)でおえかきができます。

まわりの部分では、おえかきはできません。



おえかきワンポイントアドバイス

- ピコとテレビ画面をまっすぐに置くと、絵が描きやすくなります。
- ピコをビデオにつないで録画すると、おえかきした絵を残しておくことができます。
- 背景から先に描くと、きれいな絵に仕上がります。
- ★ページをめくったり、電源を切ったりすると、今まで描いた絵は消えてしまいます。

おえがきツール

あそ 遊びたいツールをタッチペンで絵本をペンタッチすると、画面^{がめんじょう}上に選^{えら}んだツールがあらわれます。

1 **ほそいえんぴつ**
 ほそ^{ほそ} せん^{せん} ひ^ひ 細い線を引くことができます。



2 **ふといペン**
 ふと^{ふと} せん^{せん} ひ^ひ 太い線を引くことができます。



3 **クレヨン**
 クレヨンのようなせん^{せん} を引くことができます。



4 **ふで**
 ふでのようなせん^{せん} を引くことができます。



5 **ぬりつぶし**
 せん^{せん} かこ^{かこ} 中を同^{なか} じ色^{おな} でぬりつぶすことができます。



6 **スプレー**
 スプレーをふ^ふ いたよ^{うな} えん^{えん} えが^{えが} くことができます。



7 **せんぷけす**
 がめんじょう^{がめんじょう} え^え 画面^{がめんじょう} 上の絵をせんぷ^{せんぷ} け^け すことができます。



8 **けしゴム**
 え^え せん^{せん} け^け 絵や線を消すことができます。



9 **フラッシュペン**
 キラキラしたせん^{せん} ひ^ひ を引くことができます。
 (いろ^{いろ} えら^{えら} べません)



10 **ライト**
 「ほそいえんぴつ」「ふ^ふ といペン」「クレヨン」「ふで」「ぬりつぶし」「スプレー」のいろ^{いろ} を、いろ^{いろ} いろ^{いろ} 変化^{へんか} させます。



いろいろなツールであそぼう!

23

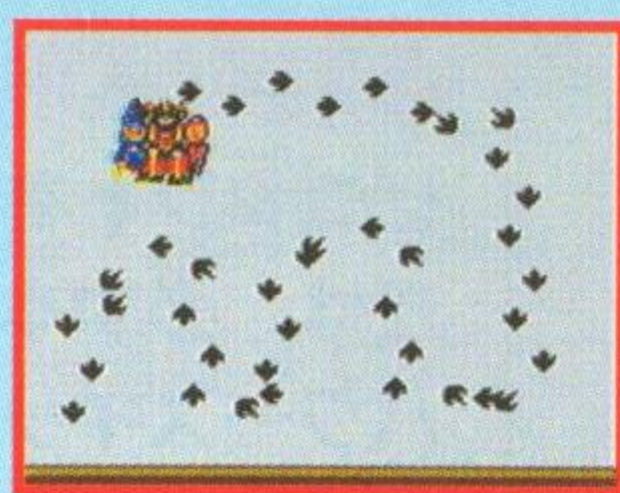
アバレペン



タッチペンで絵本の「23 アバレペン」をペンタッチすると、画面上にアバレッドがあらわれます。タブレット上でペンタッチするとゲルルがあらわれますので、タッチペンを動かしてください。

24

ロボペン



タッチペンで絵本の「24 ロボペン」をペンタッチすると、画面上にアバレンオーがあらわれます。タブレット上でタッチペンを動かすと足あとがつけます。

25

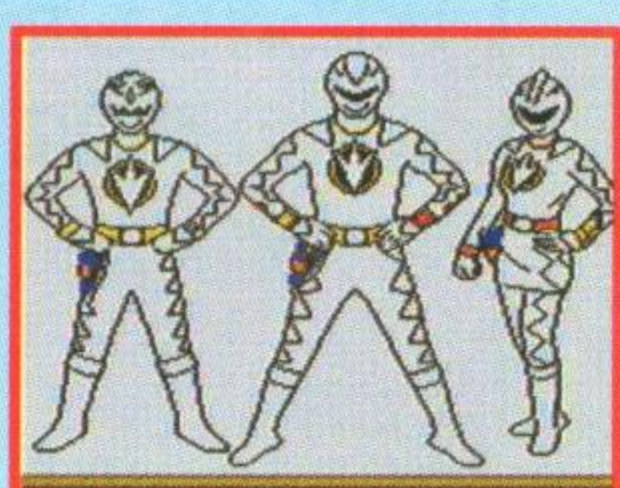
スタンプ



タッチペンで絵本の「25 スタンプ」をペンタッチすると、画面上にスタンプがあらわれます。ペンタッチするたびに絵が変わるので、好きな絵のときにタブレット上の好きな場所でペンタッチしてください。

26

ぬりえ



タッチペンで絵本の「26 ぬりえ」をペンタッチすると、画面内にぬりえがあらわれます。ペンタッチするたびに絵が変わるので、好きな絵を選んできれいに塗りましょう。

27

ゲーム

がめん 画面のみかた

せいげん じかん 制限時間

※ゲームのレベルによって敵の強さが変わります。

たいりよく アバレッドの体力ゲージ

たいりよく ガイルトンの体力ゲージ



そうさ ボタン操作

タッチペンで絵本の「27 ゲーム」をペンタッチするとゲームが始まります。ここでは自分がおえかきした絵を背景にアバレッド対ガイルトンのバトルゲームが楽しめます。ゲームは制限時間内にガイルトンの体力ゲージを全部へらすとクリアです。

※ゲーム中はおえかきできません。

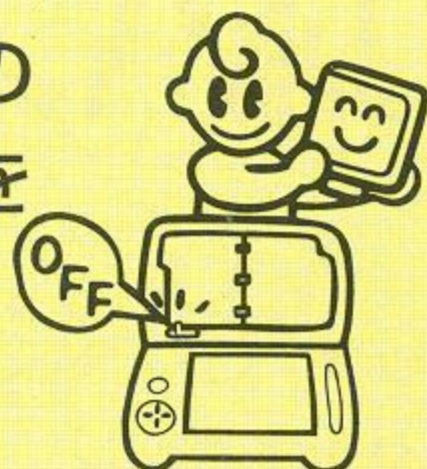
※ゲームが終わると、おえかき画面に自動で戻ります。また、ゲーム中に絵本をペンタッチすると、おえかき画面に戻ります。

- ジャンプ
- ボタンと ○ ボタンを同時に押すと、ジャンプ攻撃。
- 前へすすむ
- 後ろへさがる
- 攻撃
- 攻撃

し よう じょう ちゅう い 使用上のご注意

●電源のOFFをまず確認！

ピコソフトを抜き差しするときは、必ず本体の
パワースイッチを
OFFにして
おいてください。



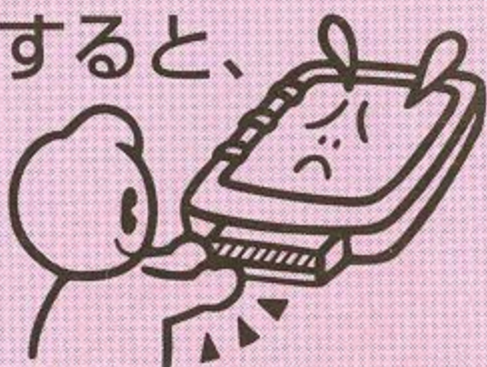
●ピコソフトは精密機器！

落とすなどの強いショックを
与えないでください。
また、分解は
絶対にしないで
ください。



●端子部には触れないで！

ピコソフトの端子に触れたり、
水に濡らしたりすると、
故障の原因に
なります。



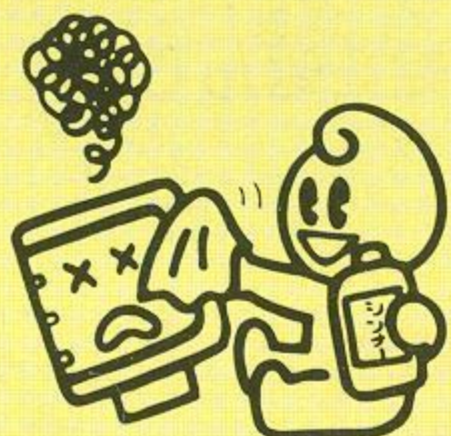
●保管場所に注意して！

ピコソフトを保管するときは
極端に暑いところや、
寒いところ、
湿気の多いところ
を避けてください。



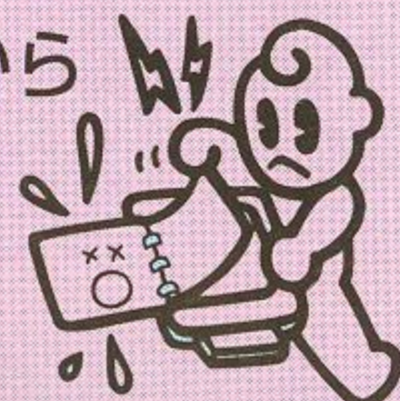
●薬品を使って拭かないで！

ピコソフトの汚れを拭くとき
に、シンナーや
ベンジンなどの
薬品を使わない
でください。



●ページをはがさないで！

ページの最後の部分を
台(カートリッジ)から
はがさないよう
にしてください。



●ピコソフトの扱いはていねいに！

ピコソフトのページを折ったり、
濡らしたりしないで
ください。また、
お子様がピコソフトに
落書きなどしない
ようにご注意ください。



●プロジェクションテレビには接続しない!!

ピコをプロジェクションテレビ
(スクリーン投影方式のテレビ)
に接続すると、残像光量に
よる画面焼けが生じる
可能性があるため、
接続しないでください。



健康上のご注意

ごくまれに強い光の刺激や点滅、テレビ画面を見ていて、一時的に筋肉のけいれん・意識の喪失等の症状を起こす人がいます。こうした経験のある方は、ピコで遊ぶ前に必ず医師に相談してください。また、画面を見ていてこのような症状が起きたときは、すぐに医師の診断を受けてください。

●ピコを楽しむときは、部屋を明るくし、なるべくテレビ画面から離れてください。また、健康のために1時間毎に10～20分の休憩を取り、疲れているときや睡眠不足のときを避けてご使用ください。長時間のご使用またはテレビ画面に近づいてのご使用は目が疲れることがあります。

おことわり

商品の企画、生産には万全の注意をはらっておりますが、ソフトの内容が非常に複雑なためにプログラム上、予期できない不都合が発見される場合がございます。万一、誤動作等を起こすような場合がございます。相談センターまでご一報ください。

バンダイお客様相談センター

(関東) 台東区駒形2-4-10 ☎111-0043 ☎03-3847-6666
(関西) 大阪市北区豊崎4-12-3 ☎531-0072 ☎06-6375-5050
(中部) 名古屋市昭和区御器所3-2-5 ☎466-0051 ☎052-872-0371

電話受付時間 月～金曜日(祝日を除く) 10時～16時



この商品は、(株)セガトイズがピコ専用のソフトウェアとして製造し、商標「**SEGA TOYS**」及び、標章PICOの使用を許諾したものです。

SEGAは、株式会社セガの登録商標です。

FOR SALE AND USE ONLY IN JAPAN

HPC-T133440
9P2-0228A

発売元 **株式会社バンダイ**
東京都台東区駒形2-5-4 〒111-8081

爆電戦隊アバレンジャー

