

SUNSOFT®

COMPACT
disc

取扱説明書

SEGA SATURN™



アルバート オデッセイ

ALBERT ODYSSEY

外伝

LEGEND OF ELDEAN

推奨年齢

全年齢

この度はサンソフト・セガサターンCD「アルバートオデッセイ外伝 レジェンドオブエル
ディーン」をお買い上げいただき、誠にありがとうございました。
ご使用前に、この「取扱説明書」をよくお読みいただいた上、正しい方法で愛用ください。
なお、この「取扱説明書」は再発行しませんので大切に保管してください。
このソフトウェア及び「取扱説明書」の内容は、予告なく改良による変更修正を行う場合があ
りますのでご了承ください。




ゲームを遊んでいる最中は、セガサターン本体のCDドアのオープンボタンをおさないでくだ
さい。

CDドアを開けると、ゲームが中断されて、セガサターンのマルチプレイヤー画面に戻ります。
特殊なコントローラを使用すると、誤動作を起こす場合があります。

このゲームで遊ぶ時はセガサターンに付属しているコントローラをご使用ください。

CONTENTS

- 
- ストーリー……………2
 - ワールドマップ……………4
 - キャラクター紹介……………6
しょうかい
 - 操作方法……………10
そうごほうぼう
 - ゲームの遊び方……………12
あそびかた
 - ・ゲームスタート……………12
 - ・セーブ・ロード画面……………12
がめん
 - ・サブ画面……………14
がめん
 - ・バトル画面……………17
がめん
 - ・ショップ……………24
 - データリスト……………25
 - ・アイテム……………25
じゅもん
 - ・呪文……………26
 - ・ドラゴンブレス……………28

ストーリー

勇者アルバートの名を歴史に残した大戦より数百年……。

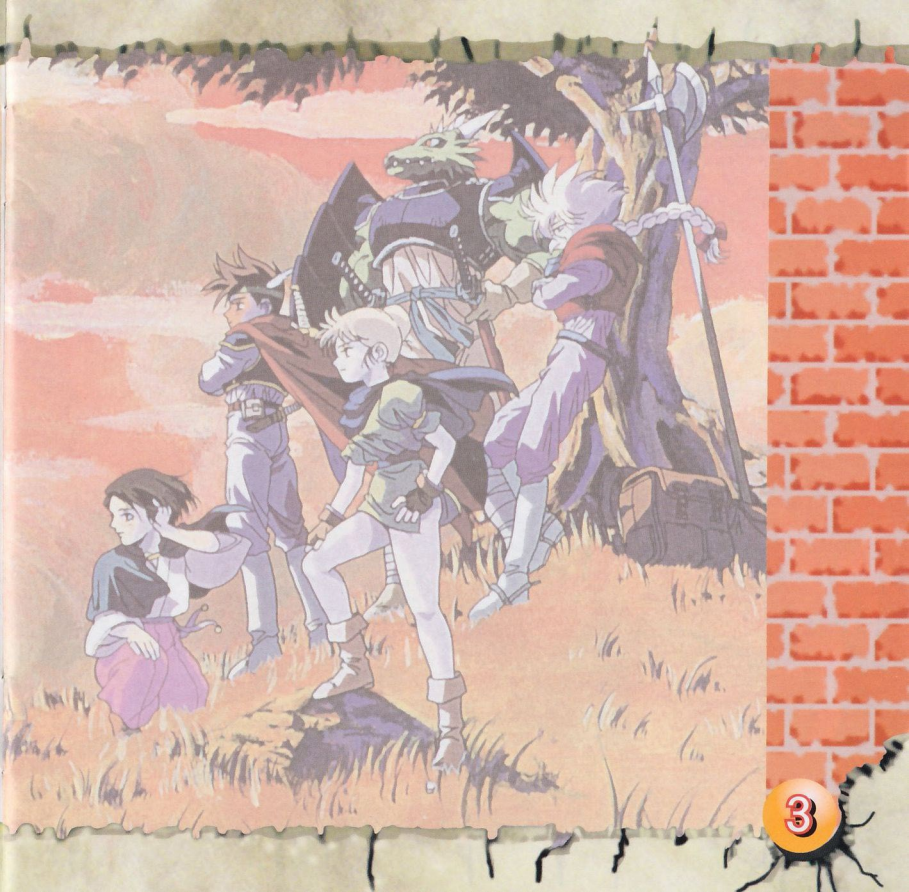
人間とモンスター達の間には協定が結ばれ、およそは共存が可能と思われていた。

この平和が永遠のものでは無いことに人々が気付いたのは、つい最近のことである。

大陸全土で、モンスターによる人間の街や村への無差別な攻撃が始まったのだ。

故郷の村カルミレートを失い、両親の死体の傍で泣いていた少年は、ハーピーの娘ライアに拾われる。

そして、ハーピー達の森で彼らの一員として育てられた少年が、立派な若者へと成長した十数年後……。



ワールドマップ





しょうかい キャラクター紹介

●パイク●

このゲームの主人公、ゴブリンの襲撃によって滅びた村カルミレートの生き残り。魔法の短剣ファティーを持つ。両親は赤子だった主人公をゴブリンの魔手から守ろうとするが、魔法の短剣ファティーを残して他界してしまう。その後、上空を通りかかったハービーの娘ライアに拾われ、彼女達の森で部族の一員として育てられた。

●エカ●

このゲームのヒロイン、ギガールの街の酒場で歌姫を生業としていた。手先が器用で、主に飛び道具を得物とし、回復や間接を中心とした魔法を操る。彼女の両親は神官で、町の多くの人々の為に働きすぎて過労に倒れてしまった。

●レオス●

誰にでも平等な愛をもって接する黒髪の女神官（巫）。その魔力は確かで、この若さにして絶大な支持を受けるソラスの街の代表者。得物はいっさい持たず、鍛えられた己の体から繰り出される体術と、高度な回復魔法を武器にする。



●エルダー●

誇り高き竜人族の戦士で、高い生命力は毒や麻痺などの攻撃を全く寄せ付けない。得意の二刀流と、様々な効果を持つブレスで戦う姿は、まさに鬼神の様である。

恐ろしい容姿とは裏腹に、非常に仲間思いで心優しい。



●アモン●

背中に大きな翼を持った鳥人族のキザで陽気なニューハーフ戦士。その翼は、どんな怪物にも勝る俊敏さを生み出し、空中からのボールウェポンによる攻撃は、一度に複数の敵を攻撃する事もできる。また、一人一人ぐらいであれば、連れて飛ぶ事ができる。その風体から、部族の間で侮辱の念を受けていたが、ただ何者にも捕らわれない自由人だけなのである。



●ルー●

主人公に目を付けた、大きな荷物を背負った半獣人の商人。半獣人である事に、多少のコンプレックスを持つ勝ち気な少女。根っからの商人で、儲かる場所になれば何処にでも現われる。



●エスタン●

謎に包まれた老魔導師。何かを探している様子です。





●バルト●

ガイのお供おともをしている
皮肉屋ひにくやの老魔導師まじまふし。

●セラミス●

ガイのお供おともをしている
生真面目まじまじめな剣士。

●ライア●

主人公しゅじんこうの育ての親おやにあたる
ハービーちすのの娘。
今では美いまの親子じつ以上の深い
絆あひだで結むすばれています。



●ガイ●

アルバートちの血ちを引くひく勇者ゆうしゅ。

●ファティー●

じんかく
人格じんかくを持ち、人ひとの言葉ことばを話す魔法まほうの短剣たんけん。
しゅじんこう
主人公しゅじんこうとは主従しゅじゅうの関かん係けいにあります。



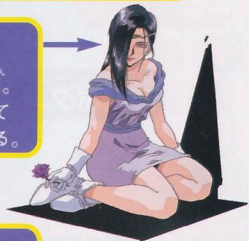


●ベルナード●

ラドリア術師団の一員にして、「氷の貴公子」の二つ名で呼ばれる極めて残忍で、屈折した性格の魔導師。彼の出現によって、主人公はハーピーの森から旅立つことになります。

●ラチェスタ●

「地獄の聖女」の二つ名で呼ばれる女神官。狂わしいほどにベルナードのことを慕っており、彼の為だけにラドリア術師団にいる。



● balan ●

ゴートの南西に砦をかまえる豪快無比な義賊のお頭。



●ノーマ●

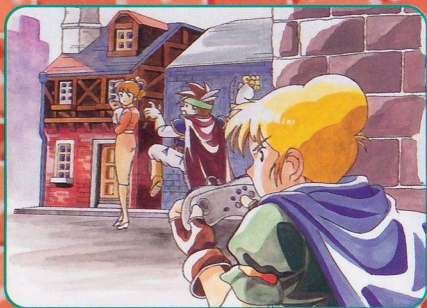
balanに魔剣マッドライカーを与えた謎の女魔導師。いつもbalanの傍らにいる。



そうきほうほう
操作方法



〈コントロールパッドのみを使用します〉



かく せってい
【各ボタンの設定】

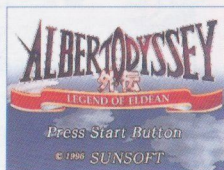
- 方向ボタン……………
カーソル、キャラクターの移動に使用します。
- A・Cボタン……………
コマンドを決定する場合、文字を送る場合などに使用します。
また、人に話しかけたり、目の前を調べたりする場合にも使用します。
- Bボタン……………
コマンドをキャンセルする場合に使用します。
- X・Y・Zボタン……………使用しません。
- L/Rボタン……………
道具・呪文選択ウィンドーのページ切り替えに使用します。
- スタートボタン……………
ゲームをスタートさせます。
ゲーム中では、サブ画面を開くのに使用します。

あそ かた ゲームの遊び方

●ゲームスタート

セガサターン本体にセガサターンCDを正しくセットして電源を入れて下さい。

右の様な画面が出ましたら、スタートボタン又は、Cボタンを押すとセーブ・ロード画面になります。



●セーブ・ロード画面

はじめから、もしくはつづきからを選び、Cボタンを押します。

つづきからを選ぶと、ファイル画面になります。ファイルを選ぶと、前回セーブをしておいた場所からゲームを再開できます。



ほうほう 【セーブ方法】

たび とちゅう た よ おも まち むら けんじゃ すいしょう
旅の途中に立ち寄る主な街や村には「賢者の水晶」が
あります。

すいしょう む くの ささき くだ
水晶に向かって祈りを捧げて下さい。(Cボタン)

セーブ画面に切り替わります。



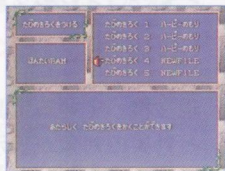
けんじゃ すいしょう
賢者の水晶

【セーブファイル】

セガサタンの本体RAMと、パワーメモリー (別
売) のカートリッジRAMに、それぞれ最大5つまで
保存できます。

カートリッジスロットにパワーメモリーが接続され
ている時は、どちらに保存するか選んで下さい。

バックアップRAMの空き容量が少ないと保存ができない場合があります。



●サブ画面

ゲーム中スタートボタンを押すことでサブ画面を開くことができます。

各コマンドは方向ボタンの上下で選択してCボタンで決定します。

リストが複数ページに渡る場合は、L & Rボタンでページの切り替えが出来ます。

どうぐ 【道具コマンド】

現在持っている道具のリストが表示されます。カーソル位置の道具の効果と効果の対象が表示されます。道具の後ろの数字が、道具の残り個数です。

じゅもん 【呪文コマンド】

攻撃呪文以外の呪文を使います。カーソル位置の呪文の効果と効果の対象、それに消費MPなどが表示されます。

そうび 【装備コマンド】

持っている武器の中から装備可能なものを装備します。

コマンド



げんざい しよじきん 現在の所持金

つよ 【強さコマンド】

キャラクターごとに様々な能力値が表示されます。

HP……………キャラクターの耐久力と、その最大値です。0になると気絶します。

MP……………キャラクターの精神力と、その最大値です。呪文を使うために必要です。

LV……………キャラクターのレベルです。

NEXT……………次のレベルアップまでの必要な経験値です。

こうげき……………キャラクターの攻撃力です。攻撃値に、武器による修正を加えたものです。

ぼうぎょ……………キャラクターの防御力です。防御値に、防具による修正を加えたものです。

めいちゅう……………武器攻撃の命中率です。

この値が高いほど、攻撃があたりやすくなります。

かいひ……………武器攻撃に対する回避率です。

この値が高いほど、攻撃をよけやすくなります。

すばやさ……………キャラクターの反応速度です。

戦闘時、この値が高いキャラクターほど早く行動する事ができます。

まりよく……………キャラクターの魔力です。

呪文を使う際の効力、及び呪文攻撃に対しての防御力の基本値となります。

せいめい……………キャラクターの生命力です。

状態変化の呪文に対して抵抗力の基本値となります。

ぶき・よろい・たて・そのた……………

現在キャラクターが装備している物の名称です。

ちずせってい

【地図設定コマンド】

地図の表示及び、ゲームの環境を変更したり、データのロードを行うことが出来ます。

カーソル位置……サブ画面、戦闘画面において、前回のカーソル位置を初期状態に戻すか（こてい）、記憶するか（きおく）を選べます。

ファイルロード……タイトル画面から呼び出す場合と同様に、ファイルロード画面へと移ることが出来ます。
この場合は、キャンセルボタンを押すことで、再びサブ画面に戻ってこれます。

サウンド………BGMのステレオ・モノラルを切り替えることが出来ます。

●バトル画面

せんとう すす かつ
【戦闘の進め方】

てき そうぐう じどうてき
敵と遭遇すると、自動的にバトル画面に切り替わります。

がめん きか たい たか
バトル画面ではすばやさの値が高い順番に行動します。

ごうどう じゅんぱん
行動の順番がまわってきたキャラクターには、方向ボタンに対応したアイコンが表示されます。

ほうこう とうどう せんたく
方向ボタンで、そのキャラクターに行動させたいアイコンを選択して、Cボタンで決定してください。

せんとうちゆう きぜつ せんとうふのう
戦闘中HPが0になったキャラクターは気絶して、戦闘不能となります。

せんとうふのう せんとうしゅうりょうご じょうたい かつかつ
戦闘不能となったキャラクターは、戦闘終了後HP1の状態です復活します。

せんとうちゆう なん かたち ぜんいん せんとうふのう ばあい せくご せんとう しゅうりょう
戦闘中、何らかの形で全員が戦闘不能となった場合は、即座に戦闘が終了して、ゲームオーバーとなります。

ばあい なお
その場合、セーブしておいたところからのやり直しとなります。

けいけんち せんとうしゅうりょう

【経験値と戦闘終了】

てき もしくは みかた のキャラクターが ぜんめつ するか とうぼう するまで、せんとう つづ けられます。

てき ぜんめつ じてん せんとうふのう 敵を全滅させた時点で、戦闘不能でないキャラクターは、てき 敵グループにより きた 定められた量(りょう)のEXP(けいけんち)を かくとく 獲得して、せんとう しゅうりょう 戦闘を終了します。

さら たお てる 敵によっては、それなりのせんりひん え 戦利品を得ることもあります。しかし、とうぼう 逃亡を選択してせんとう しゅうりょう 戦闘を終了させた場合は、何も得ることが出来ません。

せいちょう

【キャラクターの成長】

かく 各キャラクターのレベルは、おも せんとう かくとく 主に戦闘で獲得するEXP(いっていりょうた)が一定量貯まるごとに1ずつあ 上がります。

あ レベルが上がると、そのキャラクターの かくのりょくち じょうしょう 各能力値が上昇します。

あ レベルによっては、あら 新たな呪文や じゅもん とくしゅこうげき おぼ 特殊攻撃を覚えることもあります。

がめん こうせい 【バトル画面の構成】

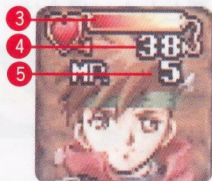


ちゅうおうがめん みぎがわ みかた
中央画面では、右側が味方キャラクタ
ー、左側が敵キャラクターの行動
グラフィックとなります。

- 1 モンスター名・遭遇中のモンスター
の名前と数が表示さ
れます。
- 2 アイコン……行動を選択します。

【キャラクターウィンドウ】

※キャラクターごとのステータスや状態マークが表示されます。



- 3 HPバー……HPの現在値をバーゲージ
によって表わしたものです。
- 4 HP……HP（ヒットポイント）の
現在値です。
- 5 MP……MP（マジックポイント）
の現在値です。

【アイコン】



こうげき 攻 撃

装備している武器で攻撃を行う場合に、このアイコンを選びます。アイコン選択後、攻撃の対象者にカーソルを合わせ、A又はCボタンで決定して下さい。



じゅもん 呪 文

呪文を使用する場合に、このアイコンを選びます。現在までに覚えた呪文のリストが表示されますので、使用したいものにカーソルを合わせ、A又はCボタンで決定して下さい。続けて、対象者の選択に移ります。この時点で、選択された呪文を対象者が必要としない場合は、吹き出しによる警告があります。



どうぐ 道 具

道具を使用する場合に、このアイコンを選びます。現在所有する道具のリストが表示されますので、使用したいものにカーソルを合わせ、A又はCボタンで決定して下さい。続けて、対象者の選択に移ります。



防 御

このアイコンを選^{えら}ぶと、再^{ふたた}び行^{こうどう}動^{じゅんぱん}の順^{まわ}番^{あいだ}が回^{まわ}ってくるまでの間^{あいだ}、そのキャラクターの防^{ぼう}御^{ぎょりよく}力^{じょうしやう}が上^あ昇^あします。



逃 亡

モンスターから逃^にげ出^だしたい場^ば合^{あい}に、このアイコンを選^{えら}びます。ただし、イベントでの戦^{せん}闘^{とう}は逃^にげられ^れません。



ドラゴンブレス

竜^{りゅう}人^{じん}族^{ぞく}のみが習^{しゅう}得^{とく}可^{かのう}能^{とく}な特^{とく}殊^{しゆ}能^{のりよく}力^{しやう}、ドラゴンブレス^{しやう}を^ば使^し用^{よう}する場^ば合^{あい}に、このアイコンを選^{えら}びます。

ドラゴンブレスは、MP^{しやうひ}を^{まほう}消^{かんが}費^くし^{くだ}ない魔^ま法^{ほう}だ^と考^かえ^て下^ささい。



イーグルダンス

鳥^{ちやう}人^{じん}族^{ぞく}の習^{しゅう}得^{とく}可^{かのう}能^{とく}な特^{とく}殊^{しゆ}能^{のりよく}力^{しやう}、イーグルダンス^{しやう}を^ば使^し用^{よう}する場^ば合^{あい}に、このアイコンを選^{えら}びます。

イーグルダンスは、複^{ふく}数^{すう}の対^{たい}象^{しやう}を^{いちど}一^{こう}度^{げき}に攻^{こう}撃^{げき}するこ^とが^{でき}出^るる^{のう}能^{のう}力^{りよく}です^が、一^い体^{たい}づ^つへ^のの^{りやう}ダ^{げん}メ^{しやう}ジ^{じやう}量^{りやう}は^{げん}減^{じやう}少^{じやう}し^ます。

じょうたい せつめい
【状態マークの説明】

敵の攻撃等により、体の状態に異常をきたすとキャラクターウィンドウに状態マークが表示されます。状態の異常は、戦闘終了後に回復します。

毒

毒……………毒をうけたキャラクターは、呪文かアイテムで治療をしない限り、少しずつHPを失っていきます。

痺

麻痺……………麻痺して身動きの取れなくなったキャラクターは、呪文かアイテムで治療をしない限り、戦闘不能となります。

石

石化……………石にされたキャラクターは、呪文かアイテムで治療をしない限り、戦闘不能となります。
しかし敵の攻撃も受け付けなくなります。

魅

魅了……………魅了されたキャラクターは、呪文かアイテムで治療をしない限り、敵に操られて味方を攻撃します。

眠

眠り……………眠らされたキャラクターは、目がさめるまでの間、戦闘不能となります。

【ステータスの変化】

ステータスの変化は戦闘中でも自然にもとの状態に戻ります。但し、
装備した武器による変化は、武器を外さない限り持続します。



いちじてき こうげきりょく
一時的に攻撃力がアップ
しています。



いちじてき こうげきりょく
一時的に攻撃力がダウン
しています。



いちじてき ぼうぎょりょく
一時的に防御力がアップ
しています。



いちじてき ぼうぎょりょく
一時的に防御力がダウン
しています。



いちじてき
一時的にスピードがアップ
しています。



いちじてき
一時的にスピードがダウ
ンしています。



いちじてき めいちゅうりつ
一時的に命中率がアップ
しています。



いちじてき めいちゅうりつ
一時的に命中率がダウン
しています。



いちじてき とくしゅこうげき ていこう
力が一時的に特殊攻撃の抵抗
力がアップしています。



いちじてき とくしゅこうげき ていこう
力が一時的に特殊攻撃の抵抗
力がダウンしています。



いちじてき かいひのうりょく
一時的に回避能力がアップ
しています。



いちじてき かいひのうりょく
一時的に回避能力がダウ
ンしています。

●ショップ

武器・防具屋……街によって様々な武器や防具が手に入ります。
また、必要の無くなった持ち物を売ることも出来ます。

道具屋……………各種の回復・攻撃アイテムなどが売られています。
どこの道具屋でも、売られている物にあまり差はありません。

ここでも武器・防具屋と同様に、持ち物を売ることが出来ます。

宿屋……………全員のHPとMPを最大まで回復してくれます。
宿泊料は人数によって違います。

酒場……………酒を飲みに来ている街の人から、世間話や冒険の情報を
聞くことが出来ます。

データリスト

● アイテム

アイテム名	効果
徳用ミント	味方一人のHPを少し回復します。
高級ミント	味方一人のHPをかなり回復します。
極上ミント	味方一人のHPを完全に回復します。
ミンキードリンク	味方一人のMPを回復します。
コカトリスの牙	味方一人の石化を治します。(戦闘中のみ使用可能)
バンシーの涙	味方一人の麻痺・魅了を治します。(戦闘中のみ使用可能)
安らぎのハーブ	味方一人の毒を消します。(戦闘中のみ使用可能)
気付けのハーブ	味方一人の気絶を治します。(戦闘中のみ使用可能)
旅人の翼	立ち寄ったことのある街や村に戻れます。(フィールドのみ使用可能)
パワフルポテト	味方一人のHPの最大値を上げます。(戦闘中は使用不可)
マジックトマト	味方一人のMPの最大値を上げます。(戦闘中は使用不可)
ミラクルマンゴー	味方一人のHP・MPを完全に回復します。(フィールドのみ使用可能)
キャンプセット	味方全員のHP・MPを完全に回復します。(戦闘中は使用不可)
さるぐつわ	敵全員の呪文を封じます。(戦闘中のみ使用可能)
アレフの御札	味方全員の命中率・回避率を上げます。(戦闘中のみ使用可能)
火事場エナジー	味方一人の攻撃力を上げます。(戦闘中のみ使用可能)
魔界のチャイム	モンスターを呼び寄せます。(戦闘中は使用不可)
にこにこカード	持っているだけでお店で安く買い物ができます。(戦闘中は使用不可)
イーリーの指輪	見方全員の攻撃力を上げます。
リュウのツノ	モンスターに遭遇しにくくなります。(戦闘中は使用不可)

●呪文

こうげき じゅもん
【攻撃の呪文】

呪文名	MP	効果
エアアロー	3	敵一体に真空の刃でダメージを与えます。
ヴォーテックス	7	敵全員に真空の刃でダメージを与えます。
フレアボルト	3	敵一体に火炎でダメージを与えます。
バーストフレア	10	敵全員に火炎でダメージを与えます。
アクアランス	5	敵一体に水流でダメージを与えます。
ダイナストリーム	15	敵全員に水流でダメージを与えます。
ライトニング	2	敵一体に雷撃でダメージを与えます。
サンダーブロー	13	敵一体に雷撃でダメージを与えます。
ブラントィルト	5	敵全員に爆発でダメージを与えます。
ビッグバン	18	敵全員に爆発でダメージを与えます。
アースエチュード	15	敵全員に振動でダメージを与えます。
デスバイブル	18	敵全員の命を奪います。
グラビティボム	22	敵全員に重力圧でダメージを与えます。
スターダスト	30	敵全員に流星雨でダメージを与えます。

こうげきほじょ　じゅもん
【攻撃補助の呪文】

じゅもんめい
呪文名 MP

マインドダウト	7
スリープレビュー	5
バイディング	6
ディスベル	7
スロウダウン	6
クイックネス	8
サイレンス	6
フォースブレード	6
フロウブレス	4

こうか
効果

てきいつたい　こんらん
敵一体を混乱させます。
てきぜんいん　ねむ
敵全員を眠らせます。
てきいつたい　うご
敵一体を動けなくします。
てきいつたい　じゅもんこうか　う　け
敵一体にかかっている呪文効果を打ち消します。
てきいつたい　すばや　さ
敵一体の素早さを下げます。
みかたひとり　すばや　あ
味方一人の素早さを上げます。
てきぜんいん　じゅもん　ふう
敵全員の呪文を封じます。
みかたひとり　こうげきりよく　あ
味方一人の攻撃力を上げます。
みかたぜんいん　めいちゅうりつ　かいひりつ　あ
味方全員の命中率・回避率を上げます。

ぼうぎょ　じゅもん
【防御の呪文】

じゅもんめい
呪文名 MP

シャドウミスト	4
プロテクション	2
メルトバリアー	14
マジカルシェル	9
セービング	5

こうか
効果

みかたひとり　かいひりつ　あ
味方一人の回避率を上げます。
みかたひとり　ぼうぎょりよく　あ
味方一人の防御力を上げます。
みかたぜんいん　ぼうぎょりよく　あ
味方全員の防御力を上げます。
みかたひとり　じゅもん　たい　ぼうぎょりよく　あ
味方一人の呪文に対する防御力を上げます。
みかたひとり　せいめいりよく　あ
味方一人の生命力を上げます。

かいふく じゅもん
【回復の呪文】

呪文名	MP
リフレッシュ	3
リカバリティ	4
リザレクション	15

こうか
効果

みかたひとり じょうたい かいふく
味方一人の状態を回復します。
みかたひとり かいふく
味方一人のHPを回復します。
みかたひとり けつめつ ぜんぜん かいふく
味方一人の気絶を治し、HPも完全に回復します。

いどう じゅもん
【移動の呪文】

呪文名	MP
テレポーション	15

こうか
効果

たち寄り ことのある まち や 村に 戻れます。

●ドラゴンブレス

めい
ブレス名

こうか
効果

アシッドブレス

てきげんいん さん いき へた
敵全員に酸の息でダメージを与えます。

ファイアーブレス

てきげんいん ほのお いき へた
敵全員に炎の息でダメージを与えます。

コールドブレス

てきげんいん れいいき いき へた
敵全員に冷気の息でダメージを与えます。

サンダーブレス

てきげんいん らいげき いき へた
敵全員に雷撃の息でダメージを与えます。

ブラストブレス

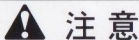
てきげんいん しょうげき いき へた
敵全員に衝撃の息でダメージを与えます。

ポイズンブレス

てきげんいん いのち どく いき へた
敵全員の命を毒の息で奪います。

ヒールブレス

みかたげんいん いのち いき かいふく
味方全員のHPを癒しの息で回復します。



注意

セガサターンCD 使用上のご注意

健康上のご注意

ごくまれに強い光の刺激や点滅、テレビ画面などを見ていて、一時的に筋肉のけいれん・意識の喪失等の症状を起こす人がいます。こうした経験のある方は、このソフトを使用する前に必ず医師と相談してください。また、使用中にこのような症状が起きたときは、すぐに使用をやめ、医師の診察を受けてください。このソフトを使用するときは、部屋を明るくし、なるべくテレビ画面から離れてください。また、健康のため、1時間ごとに10～20分の休憩をとり、疲れているときや睡眠不足での使用は避けてください。

キズや汚れをつけない

ディスクの両面にはキズや汚れをつけないよう、扱いは注意してください。また、ディスクを曲げたりセンター孔を大きくしないでください。

汚れを拭くときは

レンズクリーニングなどに使うやわらかい布で、中心部から外周部に向かって放射状に軽く拭き取ってください。なお、シンナーやベンジンなどは使わないでください。

保管場所に注意する

使用後は元のケースに入れ、高温・高湿になる場所を避けて保管してください。

■このディスクを無断で複製することおよび賃貸業に使用することを禁じます。

■セガサターン本体の取扱説明書もあわせてご覧ください。

文字を書いたりしない

ディスクの両面には文字を書いたり、シールなどを貼らないでください。

セガサターンCDは、セガサターン専用ソフトです。普通のCDプレイヤーなどで使用すると、ヘッドホンやスピーカーなどを破損する恐れがありますので、絶対に使用しないでください。

セガサターンをプロジェクションテレビ(スクリーン投影方式のテレビ)に接続すると、残像光量による画面焼けが生じる可能性があるため、接続しないでください。

●おことわり（必ずお読みください）●

この取扱説明書をよく読み正しい使用方法でご使用ください。

正しい使用方法以外で、故障が発生した場合や、障害が起きた場合の責任は一切負いかねます。商品の企画、生産には万全を期しておりますが、ゲーム内容が複雑なため、プログラム上、予期できない不都合が発見される場合が考えられます。そのような場合、弊社までお問い合わせください。お問い合わせの際には、住所・氏名・電話番号と、購入店名・購入日も必ずお知らせください。

正常に動作しない商品に関しましては、その症状を詳しく明記の上、着払い指定にて弊社までご郵送ください。その際、商品は必ず梱包してください。郵送中の破損や、故障の責任は一切負いかねます。送られて来た商品につきましては早急に調べ、症状が確認された物については新品と無償交換いたします。但し、誠に勝手ながら中古品は保証の対称外とさせていただきます。ご了承ください。

商品の仕様による物や、商品自体の原因ではないと思われる物に関しては、そのまま送り返しいたします。尚、お客様の不注意による故障や破損、長期の使用による故障等、当社の責によらない理由での動作不良の場合は交換できません。

ゲームの裏技や、攻略法等、ゲーム内容に関するお問い合わせには一切お答えできませんので、何卒ご了承下さい。

又、ゲーム内容に関する意見や案は、ハガキにてお知らせください。

© 1996 SUNSOFT

電話番号はよく確かめてお間違いないようご注意ください。

TEL. (052) 252-2241

電話受付時間/月～金曜日（祝日を除く）10～17時

この商品は、(株)セガ・エンタープライゼスがSEGASATURN専用のソフトウェアとして、自社の登録商標**SEGA**の使用を許諾したものです。

T-1507G

サン電子株式会社

SUNSOFT[®]