

取扱説明書

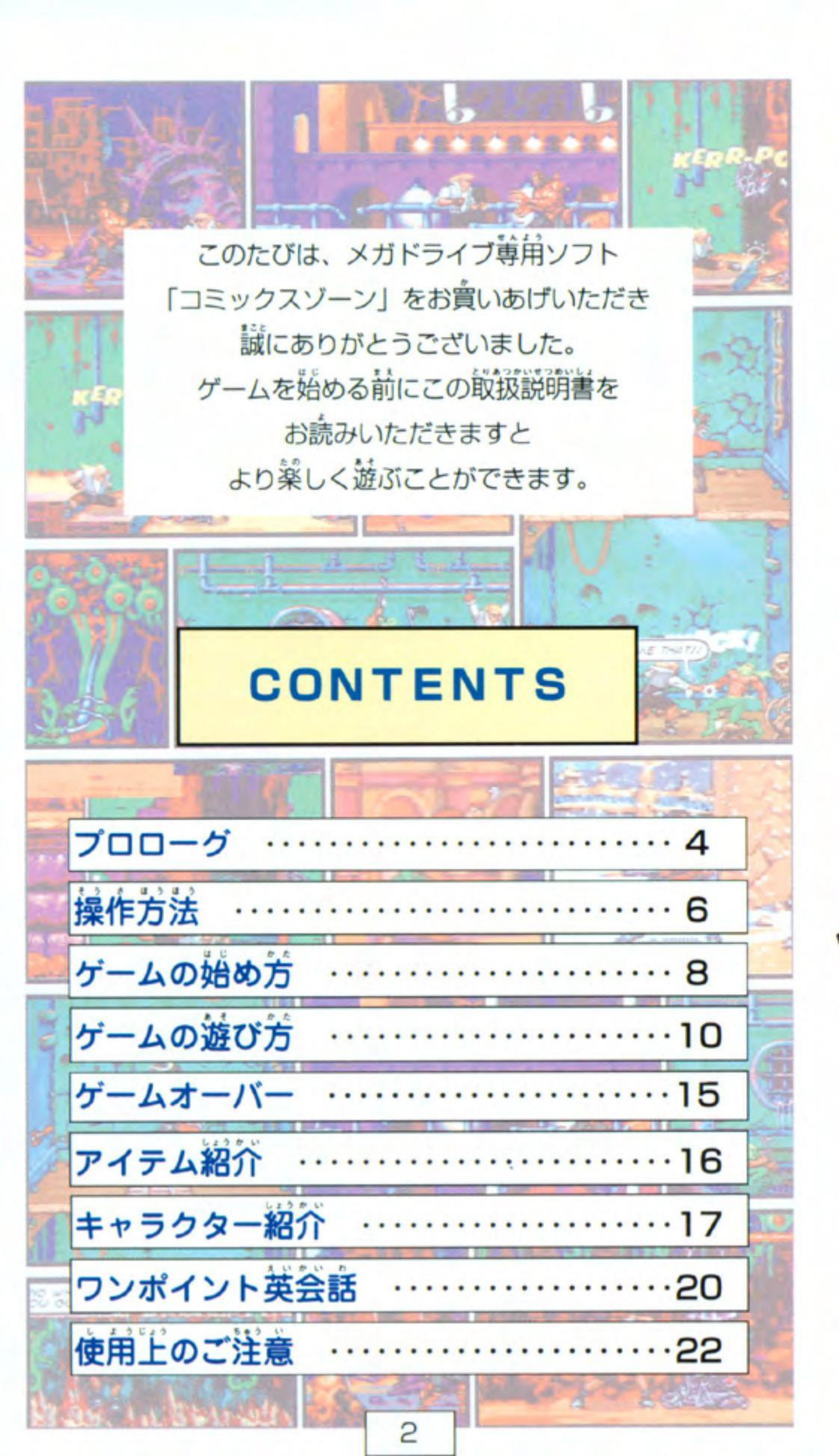
# COMIX

## コミックスゾーン



MEGA DRIVE™

SEGA™



このたびは、メガドライブ専用ソフト  
「コミックスゾーン」をお買いあげいただき  
誠にありがとうございました。  
ゲームを始める前にこの取扱説明書を  
お読みいただきますと  
より楽しく遊ぶことができます。

## CONTENTS

プロローグ	4
操作方法	6
ゲームの始め方	8
ゲームの遊び方	10
ゲームオーバー	15
アイテム紹介	16
キャラクター紹介	17
ワンポイント英会話	20
使用上のご注意	22



# COMIX

痛快アメコミ・アクション！！  
勉強疲れの受験生に…  
仕事疲れのサラリーマンに…  
遊び疲れのお姉さんに…  
気分爽快・ストレス発散・家内安全(?)  
スーパーアクション誕生！！

# プロローグ

**や** あ、私の名はスケッチ・ターナー。連載マンガ「コミックスゾーン」でヒットを飛ばしているナイスなマンガ家だ。




**と** ところで、21世紀の世界では地球に隕石が衝突したんだが、私の描くマンガは、それから間もなくの時代が舞台になってるんだ。世界は地球の秩序と平和を実現するという共通の目標のために、ひとつに統一された。そして、誕生したのが“新世界帝国”と呼ばれる平穏な地球なのさ。




**私** のマンガに登場する悪役の名は「モータス」。モータスはスーパーナチュラル・ミュータントで、自分の自由になる「世界帝国」をこの地上に築こうという野望を燃やしている奴なんだ。

**平** 和な“新世界帝国”の防衛長官であるアリッサ・サイアン将軍は、モータスの危険性に目を向けた最初の人物だった。彼女は、この平和な帝国を征服するというミュータントたちの野望を暴き、これをくじくため、あるスーパーヒューマン・エージェント（超人間諜報員）を派遣しようとしたらしい。






**あ**る蒸し暑い夏の夜、私は次の連載分の原稿を仕上げたのだが、そのとき突如…激しい稲光がしたかと思うと、なんと奴がマンガの世界からこの現実世界に飛び出して来た！！



**奴**は、現実世界に第一歩を踏み出した。しかし、奴が本物の生き物になるには、もうひとつだけ仕事が残っている…。それはこの私を抹殺すること！  
なんてこった…。

**以**来、この世界は凶暴な戦いの舞台へと変貌してしまった。奴は私とペットのネズミ、「ロードキル」をマンガの世界へと送り込んだんだ。



**今**や、創造主（私）は被創造主（モータス）のなすがま  
まになってる。しかも、奴は私のマンガを自由自在にコン  
トロールし、奴の悪賢いペンからはとてつもない怪物が描  
き出される……この私をスタスタに引き裂いてしまいかね  
ない怪物を。  
しかし、奴がしくんだミュータントによるテロ活動を打  
ち砕く無名の英雄がいるとしたら…サイアン将軍が本当に  
必要としている人物…それはこの私だ！！  
**GREAT！！**

# 操作方法

このゲームは1人用です。ゲームを始める前に、コントロール端子1にコントロールパッドを接続してください。なお、6Bパッドと3Bパッドでは操作方法が多少異なります。

## 方向ボタン

- ターナーの操作。
- カーソルの移動。

ファイティングパッド6B  
(6Bパッド)

## スタートボタン

- ゲームスタート。
- ゲーム中に押すとポーズ。  
(もう1回押すとゲーム再開。)

3ボタンのコントロールパッド  
(3Bパッド)

## X・Y・Zボタン

●アイテムBOXのアイテムを使用するのに使います。左側にあるアイテムはXボタンというように、それぞれ該当する位置で使い分けます。

## Cボタン

●カスタム使用ボタン。(P.9参照。)

## Bボタン

●ジャンプ。

## Aボタン

●攻撃。  
●レバーを引く。

## Cボタン

●アイテムBOXの選択。

## Bボタン

●ジャンプ。

## Aボタン

●攻撃。  
●アイテム使用。  
●レバーを引く。

※ABCの各ボタンの操作はオプション画面(→P.8参照)で変更ができます。

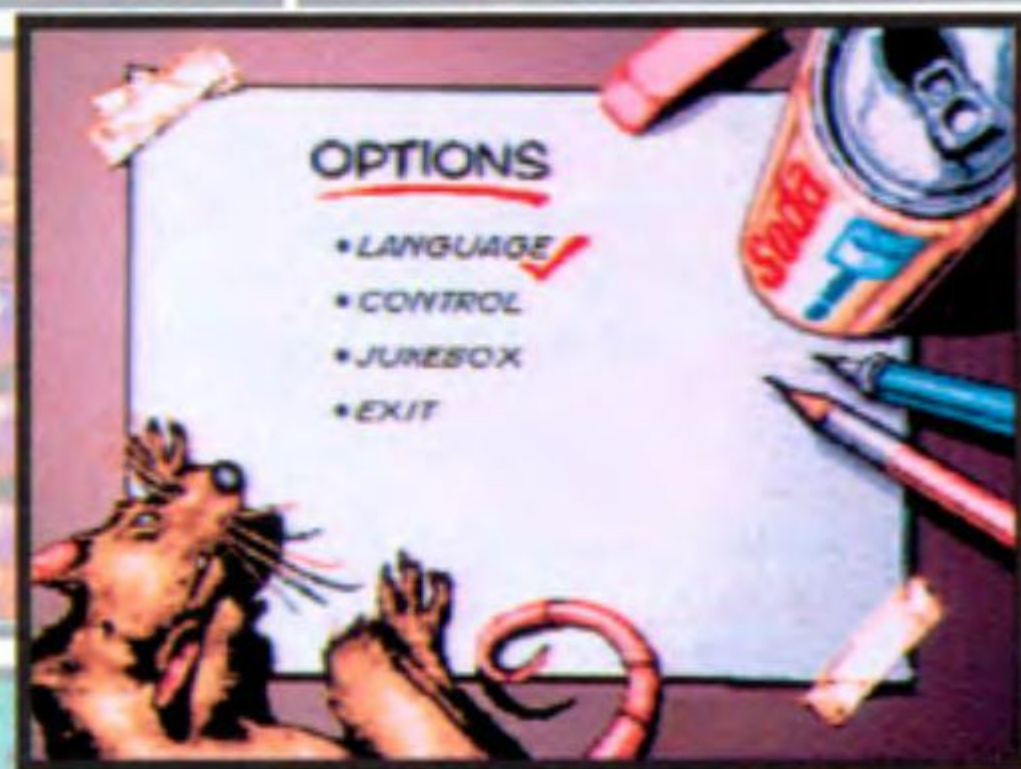
# ゲームの始め方

## タイトル画面<sup>がめん</sup>



方向ボタンの $\blacktriangle$  $\blacktriangledown$ で項目を1つ選択して、スタートボタンを押してください。スタートを選択した場合は、はじめからプレイでき、オプションを選択すると、オプション画面になります。

## オプション画面<sup>がめん</sup>



上と同様に選択、決定してください。操作方法および文字表記の変更と、ゲーム中の音楽を聴くことができます。EXITを選ぶとタイトル画面に戻ります。

## LANGUAGE SELECT



方向ボタンの $\blacktriangleleft$  $\blacktriangleright$ 、あるいはA、Bボタンのいずれかで英語モードと日本語モードの選択ができます。通常は日本語で表記されます。



## CONTROL



方向ボタンの◀▶、あるいはA、BボタンのいずれかでABCボタンの設定を変更できます。  
※画面は6Bパッド使用時のものです。

### カスタムボタン設定

6Bパッドのみ設定でき、Cボタンを押すことで簡単に技を出せます。以下の5つのカスタムから1つ選択してください。なお、初期設定はブロックになっています。



#### 6Bパッド接続時



#### 3Bパッド接続時

ブロック……敵の攻撃を防御します。

ショルダーアタック……ショルダー・タックルで敵や障害物にタックルをします。

ジャンピングハイキック……敵のあごめがけてキック攻撃をします。

延髄切り……敵の後頭部にキックを放ちます。

雄叫び……敵に向かって一言。「カモーン」う〜ん挑発的。

※ブロック以外の項目を選ぶと、防御は自動になります。

# ゲームの遊び方

## 画面の見方



### ① タナー

主人公のターナーです。彼を操作して進みます。

### ② アイテムBOX

現在持っているアイテムが表示されます。(→P.16参照)  
アイテムを3つ持っているときに新しいアイテムを取ると  
右はじのアイテムと交換されます。

### ③ ライフ

ターナーのライフが表示されます。緑色のメーターで表され、ダメージを受けてメーターがなくなると赤色に変わり警告音が鳴ります。こうなってしまったらピンチ！すぐにパワードリンクを飲みましょう。

## コマ移動

コマからコマへと移動してステージを突破しましょう。



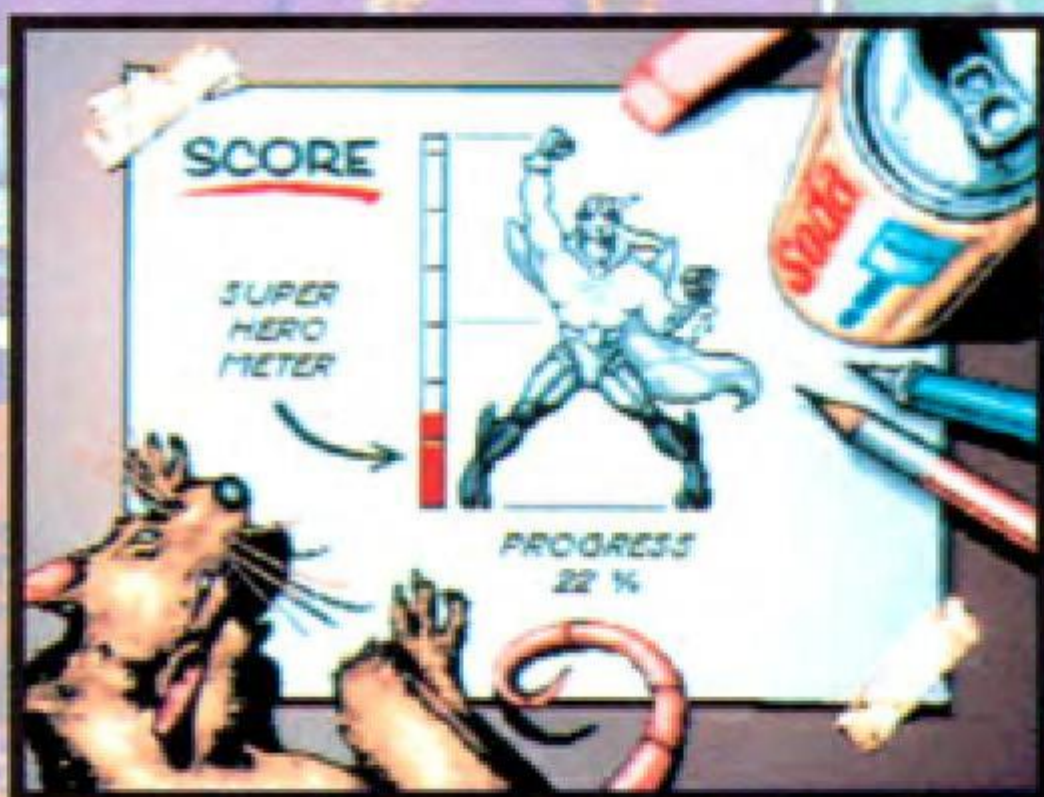
一定の条件（画面上の敵をすべて倒すなど）を満たすと...



大きな矢印が現れて次のコマに進めるようになります。

GO! GO!

各ステージクリア時にスコア画面が表示されます。スーパーヒーローまでの過程がパーセンテージで表され、得点も表示されます。



## アクション

ターナーの動きは、操作はいたってシンプルですが、奥が深くA、Bボタンと方向ボタンとの組み合わせや、敵との距離によってさまざまな攻撃が繰り出されます。



### ■ストレートパンチ■

方向ボタン➡+Aボタン

基本中の基本です。まずはこれで敵の動きを封じ込めて、一気に倒してしまいましょう。

### ■アッパーカット■

方向ボタン⬆+Aボタン

破壊力があり、かっこいいのですが、いきなり使うと空振りが多くなってしまいます。決めの一発として使うといいでしょう。



### ■ローキック■

方向ボタン⬇+Aボタン

敵の攻撃を避けつつ、攻撃もできるというすぐれもの。破壊力はないのですがけっこう使える代物です。



### ■回転ジャンプ■

方向ボタン↘+Bボタン

壊れた橋などを渡るときには必要不可欠なアクションです。敵に近づくときにも有効です。



★すべてキャラクターが右向きの際のもの。



■ジャンプキック■

方向ボタン $\blacktriangleright$ +BボタンでジャンプしてAボタンでキック。

離れたところから一気に近づいて攻撃ができます。破壊力も抜群。

■アクロバットキック■

Bボタンの後にAボタン

至近距離での破壊力のある攻撃です。頭上の敵に攻撃をするのに効果的です。



■放り投げ■

Aボタンで敵を捕まえて方向ボタン $\blacktriangleleft$ +Aボタン

決まれば破壊力があるのですが、敵を掴むのは至難のわざでしょう。

■ぶら下がり■

パイプの下でジャンプをする

パイプやロープにぶら下がり、Bボタンで下に降りられます。移動だけでなく、敵の攻撃を避けるときにも使えます。



■前転■

方向ボタン $\blacktriangleright$

ぐるぐるとでんぐり返しをします。敵を攻撃することはできません。

■連続攻撃1■ (下段蹴り~延髄切り)

方向ボタン  + Aボタン連打

下段蹴りを数回繰り返した後にとどめの延髄切り！これは効きます。



■連続攻撃2■ (上段蹴り~回し蹴り)

方向ボタン  + Aボタン連打

上段蹴りで敵との間合いを詰めて、回し蹴りの嵐。たまりません。

~~~~~仕掛けを突破せよ！！~~~~~

ステージにはターナーの行く手を阻むミュータント以外にも障害がいっぱい。あせらずに突破しましょう。



一見、行き止まりに見えても…

Aボタンでレバーを引いてみると…



パカッ



ほおら開いた！これで次のコマに移動だ！！

# ゲームオーバー

ターナーのライフがなくなるか、橋の下などに落ちてしまうとゲームオーバーとなります。



## コンティニュー

コンティニューは1つのエピソードをクリアすることで2回できるようになります。エピソードは全部で3つあります。



## ~~ラブリーロードキル~~



おや、ロードキルが何かやっていますよ…



な、なんとアイテムを発見してくれた！かわいいやつ！！

# アイテム紹介

ターナーの闘いをサポートしてくれる強力なアイテムを紹介  
します。見つけたら、ターナーをアイテムのところまで  
移動させてしゃがませれば獲得できます。アイテムの使用  
法はP.6~7を参照してください。



## パワードリンク

唯一の体力回復アイテムです。体力をメー  
タの半分ほど回復します。



## ロードキル

ペットのネズミです。体から電流を発して  
攻撃をします。



## アイアン・ナックル

スーパーヒーローに変身します。地面（ペ  
ージ）を切り裂き敵を一網打尽にします。



## ナイフ

離れた所から攻撃したり、スイッチを入れ  
たり、爆弾を爆発させたりもできます。



## ボム

ターナーの向いてる方向に爆弾をセットし  
ます。巻き添えを食わないように。



## 手榴弾

遠くにいて届かない敵を攻撃するときの有  
効です。



## ?マーク

どのアイテムになるかは、取るまでのお楽  
しみ。爆発する時もあります。



# キャラクター紹介



## スケッチ・ターナー

**職業**：マンガ家（このゲームの世界・コミックスゾーンの作者。）  
フリーのロックミュージシャン

**趣味**：SF小説を読むこと  
ソニック・スピンボールをやること。

**嫌いな物**：魚介類。



## ロードキル

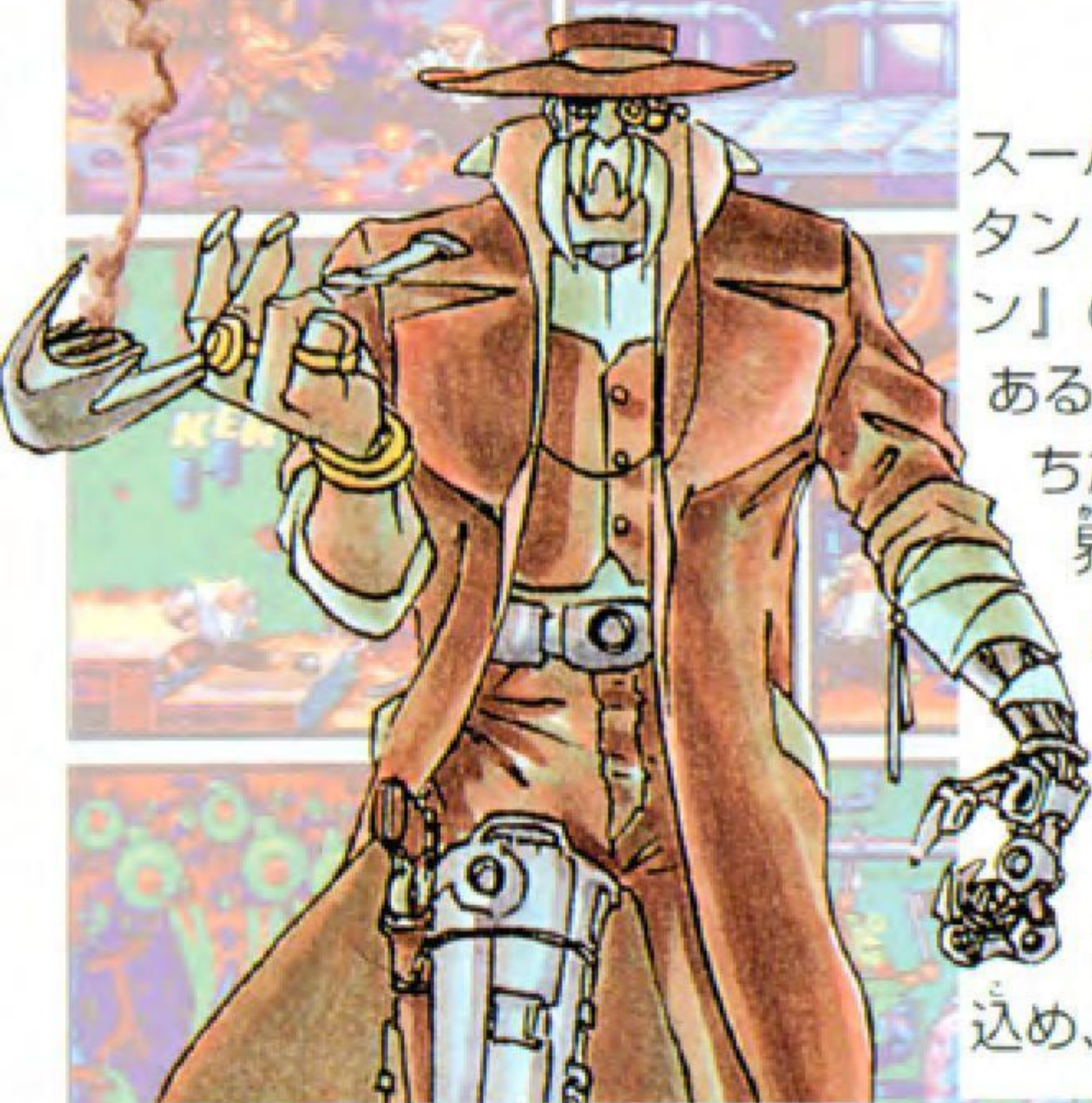
ターナーのペットのネズミ。アイテムとして主人とともに闘う、頼れる相棒だ。また、しばしば隠れたアイテムを見つけだしてくれる。



## アリッサ・サイアン将軍

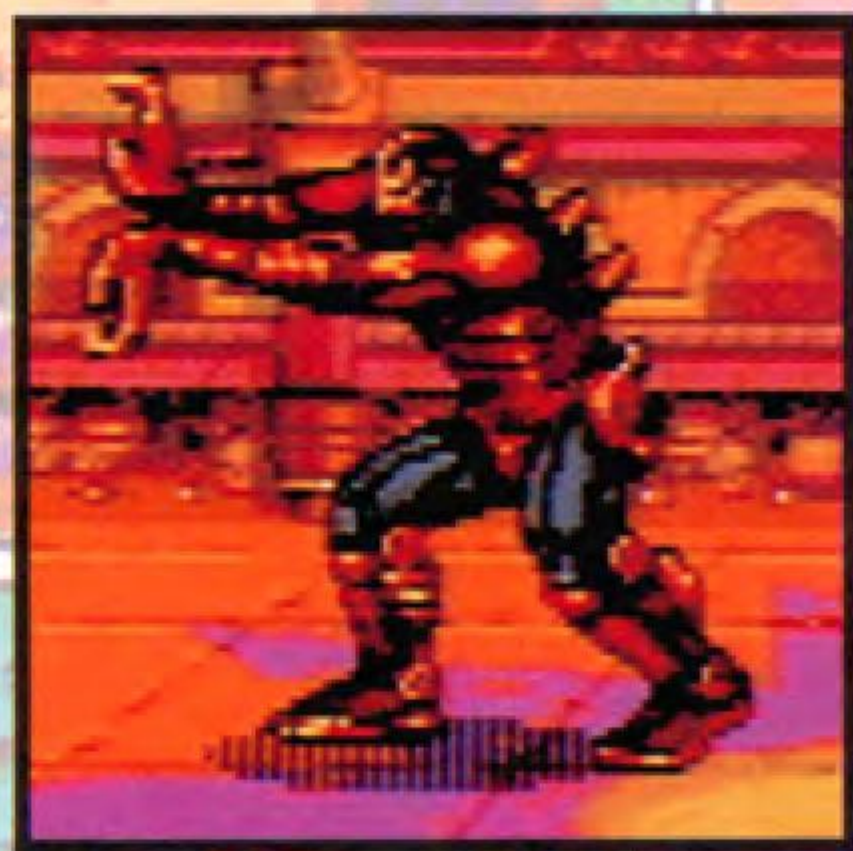
新世界帝国の防衛長官。女性ながら立派に将軍の大役を果たしている。ターナーをサポートして指示を与えてくれる。

## 敵キャラクター紹介



### モータス

スーパーナチュラルミュタント。「コミックスゾーン」の最強・最悪のボス。ある蒸し暑い晩、稲妻が落ちた瞬間にコミックの世界から飛び出すことに成功する。凶暴なミュタントだが、なぜかマンガを描くこともでき、ターナーをコミックの世界に閉じ込め、抹殺を企てる。



### グラビス

凶暴なアンドロイドで、馬鹿力で攻撃をしてくる。しかし、動作がやや鈍めなので速攻で倒してしまおう。



### ストリギグ

ペアで攻撃を仕掛けてくることが多いので要注意。自由に液体に変身することができる。



### スポン・エイリアン

ミュータントの卵で、いびつな形をしている。大きな歯が唯一の武器で、触ると危険。



### モンゴリア

動作が機敏で複数で攻撃をしてくるが、じつは互いに仲が良くない。そこが狙い目かも。



### コックーン

ミュータントの赤ちゃんの食料だという…。しかしさそりみたいに尻尾を刺して攻撃をしてくるので要注意。



### スティックス

名前のお通り(?) 棒を使っの攻撃を得意とし、かなり手強い。ホッピング攻撃に要注意。

# ワンポイント英会話

★ **WELL DONE  
TURNER!**



★ **SUDDENLY!**



★ **WOW, SHREDDING!**



★ **SAY WHAT?!?**



★ **WATCH OUT!!!**



★ **IMMEDIATELY  
AFTER...**



★ **NOW YOU'LL PAY**



★ **GOOD ENOUGH?**



★ **ON THE OTHER  
SIDE...**



★ **LOSER!!**



★ **NICE TRY!!**



しけん<sup>で</sup>に出る!!<sup>と</sup>いいね...

よくやったわ。  
ターナー!

おまけ

そのとき、突然...

KERR-POW!!

すっすすごい。

なんだって。

あぶない。気をつけ  
て!!

その直後、

さあ、おもしろがよい。

W\*CK!

どうだ、これでいいか?

その反対側では...

ふざけんじゃねー

負け犬が!!

なかなかやるじゃねー

か!?



# ●● 使用上のご注意 ●●

## ●電源OFFをまず確認！

カートリッジを抜き差しするときは、必ず本体のパワースイッチをOFFにしておいてください。



## ●カートリッジは精密機器！

落とすなどの強いショックを与えないでください。また、分解は絶対にしないでください。



## ●端子部には触れないで！

カートリッジの端子部に触れたり、水で濡らしたりすると、故障の原因になります。



## ●保管場所に注意して！

カートリッジを保管するときは、極端に暑いところや寒いところ、湿気の多いところを避けてください。



## ●薬品を使って拭かないで！

カートリッジの汚れを拭くときに、シンナーやベンジンなどの薬品を使わないでください。



## ●ゲームで遊ぶときは

ゲームで遊ぶときは、部屋を明るくし、なるべくテレビ画面から離れてください。また、健康のため、1時間ごとに10～20分の休憩をとり、疲れているときや睡眠不足でのプレイは避けてください。

# ●●●● 健康上のご注意 ●●●●

ごくまれに強い光の刺激や点滅、テレビ画面などを見ていて、一時的に筋肉のけいれん・意識の喪失等の症状を起こす人がいます。こうした経験のある方は、ゲームで遊ぶ前に必ず医師と相談してください。また、ゲーム中にこのような症状が起きたときは、すぐにゲームをやめ、医師の診察を受けてください。

メガドライブをプロジェクションテレビ（スクリーン投影方式のテレビ）に接続すると、残像光量による画面焼けが生じる可能性があります。そのため、接続しないでください。





