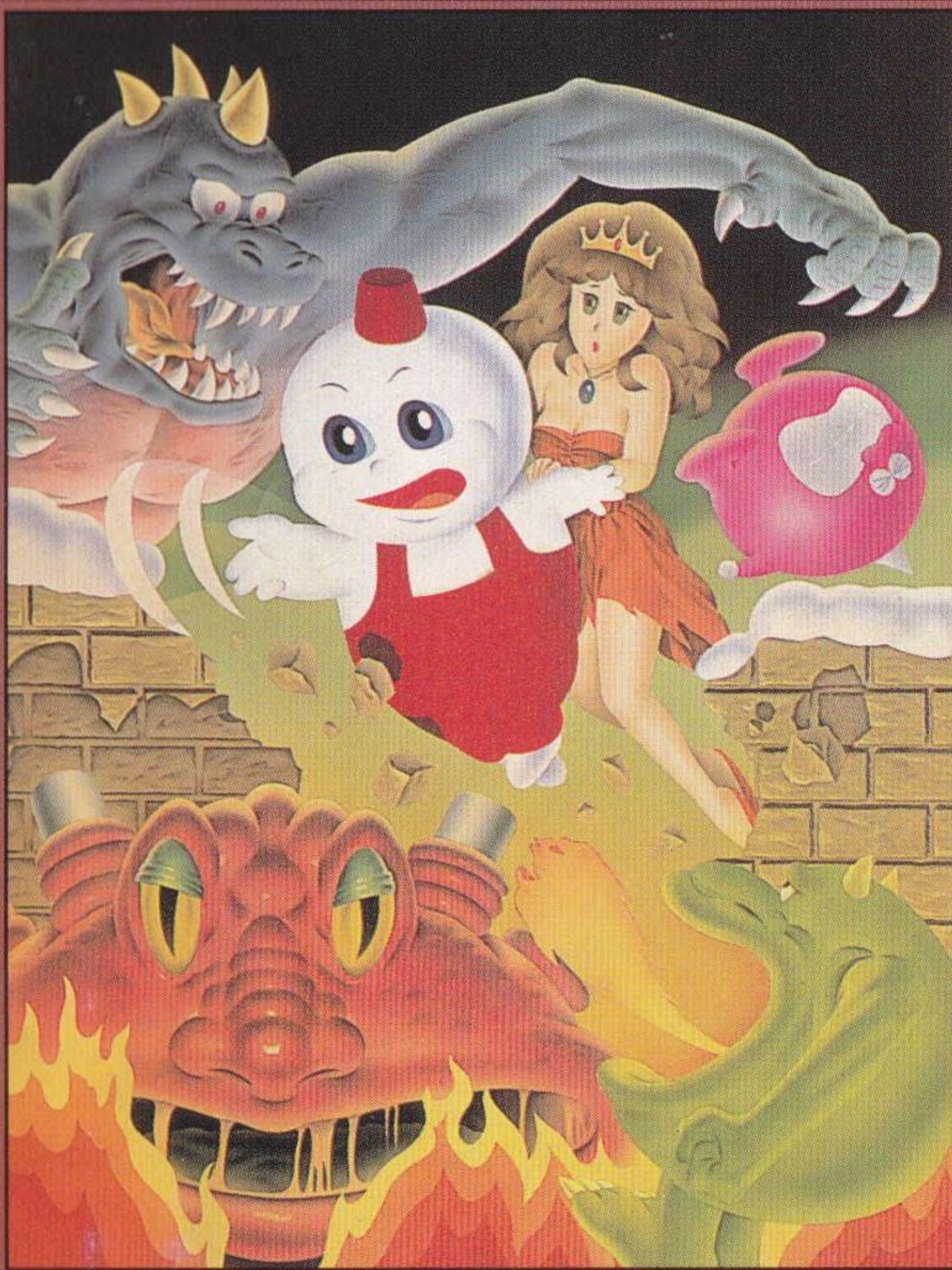


TENGEN

SNOW BROS. NICK & TOMOS.

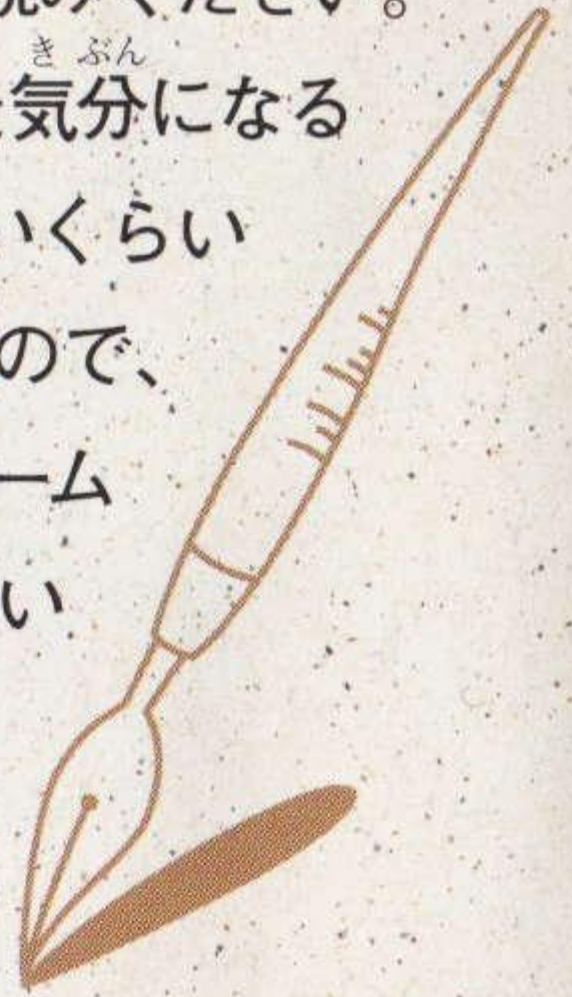
スノーブラザーズ



鈴を取ったらひとりっこ

(なんで?)

このたびは、テンゲンのゲームソフト「SNOW BROS.」
 をお買い上げいただき、誠にありがとうございます。お一つ
 と、さっそく遊びたい気持ちはわかりますが、はやる気持ち
 をおさえて、まずはこのマニュアルをお読みください。
 読まないでプレイした人の何倍も得した気分になる
 ことと思います。ゲーム内容に負けないくらい
 マニュアルにも気合をいれておりますので、
 今後ともゲームともども、テンゲンのゲーム
 マニュアルをよろしくお引き立てください
 ませ(?)



健康に注意しましょう。

●部屋は明るくし、テレビ画面からは、で
 きるだけ離れてプレイしましょう。右の
 イラストほど離れるのも困りますが…。

●長時間プレイする場合は、健康のため、
 1時間ごとに5～10分は休憩しましょう。

ポーズ機能を使うと便利です。また、極度
 に疲労している時や睡眠不足の時は、完全に回復するまでゆっくり
 休みましょう。

●テンゲンのゲームでは光の急激な変化を避け、光の刺激を抑え
 るよう最大限配慮していますが、もし万が一ゲーム中に「一時的な
 筋肉のけいれん」「意識の喪失」などの症状が起きたり、身体に異
 常を感じた場合は、すぐにプレイをやめ、専門の(できれば優秀
 な)医師に相談してください。

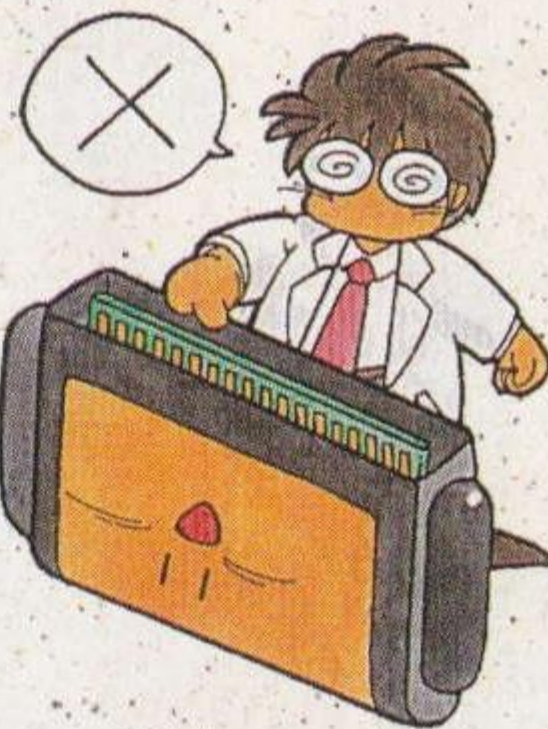


使用上の注意

●カートリッジの抜き差しは、必ず電源OFFを確認してから行いましょう。電源ONのままで無理に抜き差しすると、本体やカートリッジが壊れることがあります。物を大切にしましょう。



●カートリッジの端子部に触れたり、水でぬらすのはやめてください。故障の原因になります。分解もあまり意味がないので、しないでください。



●カートリッジを保管するときは、極端に暑いところや、寒いところを避けてください。たとえば、直射日光の当たるところやストーブの近く、湿気の多いところなど、カートリッジは苦手です。

●カートリッジの汚れをふくときに、シンナーやベンジンなどを使わないでください。まじてや、吸うなどもってのほかの行為です。絶対やめましょう！



●メガドライブをプロジェクションテレビ(スクリーン投影方式のテレビ)に接続すると、残像光量による画面焼けが生じる可能性があるため、残念ですがあきらめましょう。

●雪といえは、スキー。スキーといえはウイスキー。などと勝手な解釈でお酒を飲みながらプレイするあなた！いいぞいいぞ。もっとやれ！あ、でも、お酒は二十歳になってからだぞ！



※商品には万全を期していますが、万一当社の責任による不都合がありました場合、新しい商品とお取りかえいたします。それ以外の責はご容赦ください。

※このソフトを複製すること、および賃貸業に使用することを禁じます。

業務用SNOW BROS.の紹介

業務用SNOW BROS. は1990年4月に東亜プランより発表、
大好評を博した面クリアタイプのアクションゲームです。

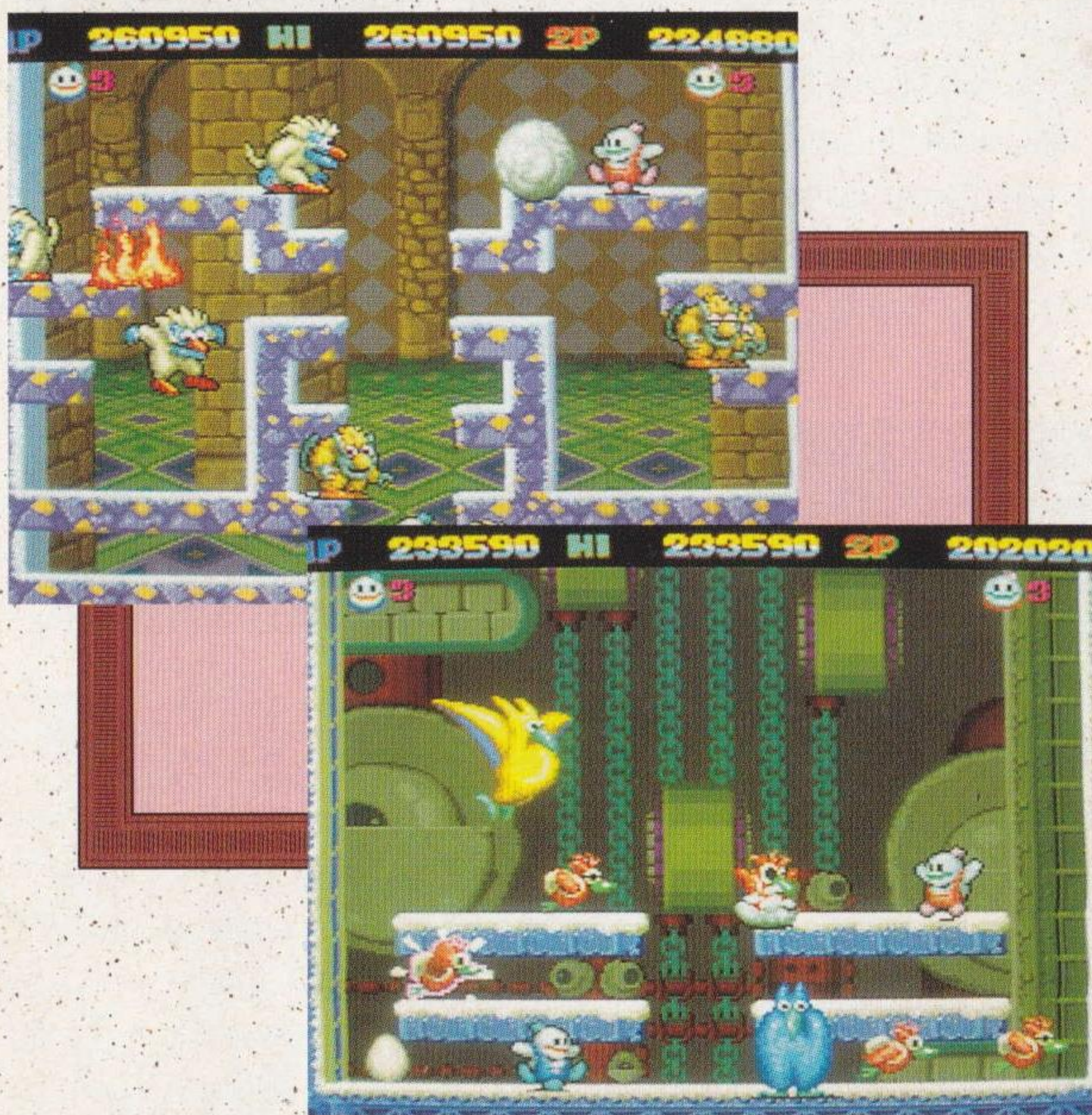
ストーリーは、悪い魔王にさらわれたお姫さまを助けるため、
勇敢な雪だるまがモンスターと戦うという、アクションゲーム永
遠のテーマでした。雪弾を投げ、敵を雪でくるみ倒す、雪だるま
のけなげな姿に誘われて、ついつい遊んでしまった方も多いこと
でしょう。

スノーブラザーズを、より楽しいものになっている要素のひとつ
は、なんといっても華やかなグラフィックです。雪だるまたちは
もちろん、色とりどりの敵たち、ドリンクや寿司のアイテムには
思わず目を奪われてしまうことでしょう。



かわいらしい効果音、ほほえましい音楽など、心に残るサウンドがゲームをいっそう盛り上げていました。

ゲームセンターで見かけたら、ぜひ一度プレイしてみてください。雪だるまたちが活躍する愉快な世界があなたを待っていることでしょう。



メガドライブ版スノーブラザーズは、業務用の面白さはそのままに、新たなステージをプラスするなど、家庭用ゲームとしてみなさまに、より楽しんでいただくための数々の工夫を凝らしています。どうぞ存分にお楽しみください。

遊びかた

世界制覇の野望に燃える、ホットダ王国
 のアッチッチ大王は、その侵略の手始めと
 してスノーランドの2人の美しい王女を拉
 致し、ホットダ王国の城の奥深くに幽閉し
 た。雪の魔法を司る王女を失ったスノーラ
 ンドは、少しずつ解けはじめる。このまま
 では、やがて王国は消滅してしまう！

雪だるまのニックとトムは、己の目の前
 で姫君を奪われたことに、かつてない激し
 い憤りを感じていた。かれらは悪漢の手中
 から王女たちを救い出すことを心に誓い、
 敵の待つホットダ王国へ
 旅立つのであった。



「人の国は、自分の国」大魔王
アッチッチ現る！



スノーランドのアイドル、プリプ
 リ王女とプチプチ王女 おまけ
 (?)に、ニックとトム



ついに、王女は悪者につか
 まった！



「あっちいけ、アッチッチ」の声もむなく…



「わーん、わーん」パニック
 を起こす雪だるまたち

敵の本拠地であるホットダ城は、70階か
 らなる石造りの塔である。火を吐く怪物が
 徘徊しているため、アッチッチ大王は火災
 を危惧し、城を石で構築したという。耐久
 第一のため、城というよりは要塞といった
 ふうで、あまりエレガントな城ではない。

暑いところの苦手な雪だる
 またちは、勇気をふり絞って
 アッチッチの熱い城に、潜入
 を試みた。



行け！雪だるま！
 王女さまを救うんだ！



タイトル画面でスタートボタンを押すと、セレクト画面にかわります。もういちど、スタートボタンを押すとゲーム開始。雪弾ショットで敵をくるみ、くるんだ敵をキックして倒しましょう。(詳しい操作の仕方については10ページ「操作の仕方」を見てね) コンティニューは3回までです。また、コントローラーが繋がっていれば途中参加も可能です。

● 雪弾でやっつけろ!

雪だるまの武器は、雪弾ショット(雪合戦で使う玉みたいなものですね)ただひとつです。これを投げつけて敵の動きを封じ、さらにショットを繰り返すと、あら不思議。敵はまんまるな雪の玉に変身してしまいます。ここで安心して手を休めてはいけません。なにせ敵は暑い国のモンスターですから、雪を溶かして玉から出てきてしまいます。雪玉状態になったら、すかさず、キックしてやっつけてしまいましょう。画面内の敵をすべて倒したらその面はクリア、次のフロアに行くことができます。



ホイホイと雪をぶつけよう

● 高得点を狙おう!

雪弾ショットで敵をくるみ、キックでやっつけるのはスノーブラザーズの基本です。でも、1匹ずつ倒していたのでは、なかなか先に進めません。時間がかかりすぎると、無敵のゴーストスライムを吐くイヤな『パンプキンヘッド』がでてくるし……

そんな悩める雪だるまさんにご朗報。雪玉状態の敵をキックして、他の敵をはじき飛ばしてしまいましょう。1匹はじき飛ばせば1,000点、2匹なら2,000点と、最高8,000点の高得点を得られたうえ、アイテムまで出現します。くるんだ雪玉どうしをぶつける方法も吉。このテクニックを応用すれば、画面内の敵を一度にすべて倒してウルトラボーナス点『ご祝儀』をいただけたりもするのです。こうして地道に貯めた得点は、はじめの10万点でうれしい1アップ、あとは50万点増えるたびに雪だるまを1人得られます。



イヤーンな、かぼちゃ頭



雪玉いっここで敵が全滅の図



雪玉に雪玉をぶつけると、なんと青玉に!

● ステージ&パスワード

ステージは7つあります。それぞれのステージは10のフロアで構成されており、フロアの最後にはボスが待ち構えています。

パスワードはボスと戦って勝ったとき、あるいは負けたときのみ

表示されますが、最後の敵、70面のボスに負けた場合は、パスワードは表示されません。パスワードが表示されても、あわてないように、メモの準備をしておきましょう。



特別出演、10面のボス

● ゲームオーバー

雪だるまの残り数が0のとき敵にやられると、無念！ あなたはお姫さまを助けられず、スノーランドはアッチッチ大王に支配されてしまうのです。そんなことは許せん！

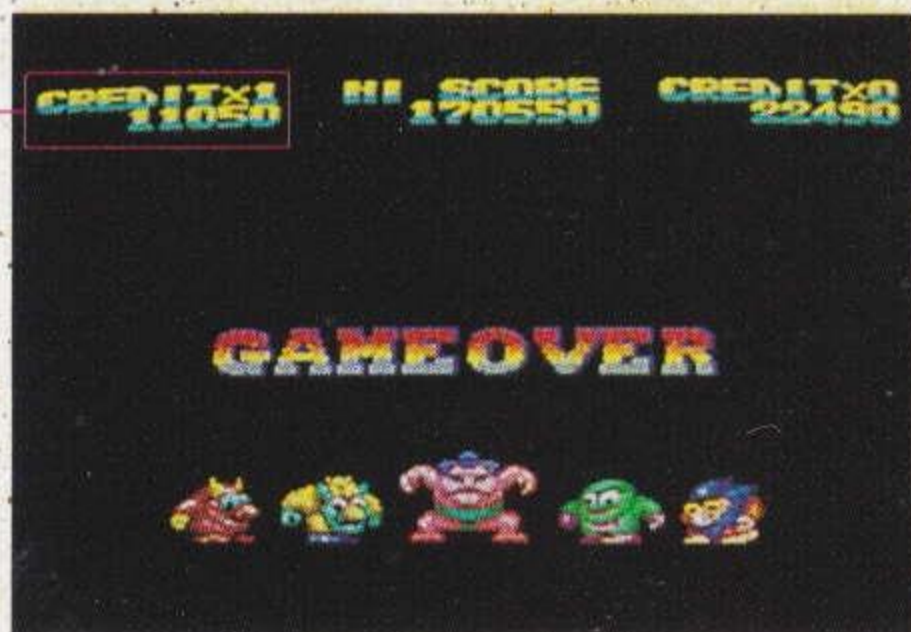
というわけで、3回まではコンティニューできるので、あきらめ

ずに頑張りましょう。時間が0になる前にスタートボタンを押せば、ゲームオーバーになったフロアからゲームを再開できます。ただし、50面のボスのみ、負けたときは49面からのスタートになります。2人同時プレイの場合は、どちらかの雪だるまが生き残っていれば、その場でコンティニューが可能です。



特別公開、10面ボスと戦えるパスワード

クレジット：残り数が0でなければコンティニューできます。



ちょっぴり悲しいけど、くじけないもん！

画面の説明

1UPがニック(青い服)

ハイスコア
(もっとも勇敢な雪だるま)

雪だるまの
残り数

2UPがトム(赤い服)



現在の得点
(多いほど勇敢な雪だるま)

S・N・O・Wの4文字が
揃うとイことが……

●パスワード

パスワードを入力すると、電源を切ったあとでもそのフロアからゲームをはじめることができます。セレクト画面でPASSWORDを選び、A~Zの中から文字を選び、AかCボタンで決定、カーソルが



ENDを指したら、スタート・A・Cボタンのどれかを押しましょう。ゲームが始まります。Bボタンは文字を間違えたときに使用します。

操作のしかた



- スタートボタン ゲームのスタート/ポーズ
- A・Cボタン ^{ゆきだま}雪弾ショット / ^{ゆきだま}くるんだ雪玉をキック
- Bボタン ジャンプ
- ^{ほうこう}方向ボタン ^{さゆう}左右に ^{いどう}移動

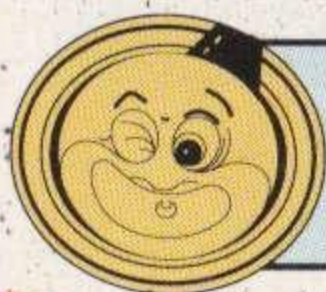
くるんだ^{ゆきだま}雪玉は^{ほうこう}方向ボタンで^{さゆう}左右に移動させることができます。また、ジャンプでくるんだ^{ゆきだま}雪玉の^{うえ}上に乗ったりすることも可能です。これを^{りよう}利用すれば、ふつうのジャンプでは^い行けないところにも^{のぼ}登れます。



雪だるま、雪玉に乗る



雪だるま、雪玉を押し



表紙の答え：

「スノーブラザーズ」から鈴、つまり「ス」と「ズ」を取ると「ノーブラザー (NO BROTHER)」。日本語で言うとひとりっこ、でした。ちゃんちゃん。

オプション



タイトル画面でスタートボタンを押すとセレクト画面にかかります。OPTIONSを選ぶとオプション画面になります。方向ボタンでお好みの設定にしてお楽しみください。設定を終えたらスタートボタンを押してください。もとの画面に戻ります。リセットボタンを押さない限り、その設定で遊べます。

●LEVEL

ゲームの難易度をEASY(やさしい)と、HARD(むずかしい)の2種類から選べます。HARDだと敵の動きや攻撃がとても速いのだ。

●PLAYER

雪だるまの数を1~4人のなかから選択できます。腕に合わせた数を選ぶのもいいですが、今日の運勢などを調べて、あなたのラッキーナンバーなどにもしてみるのも良いでしょう。

●SOUND

スノーブラザーズのすべての曲と効果音が聞けます。鳴らすときはAかCボタンで、曲を変えたいときは方向ボタン左右で、止めたいときはBボタンを押してください。今回は特別サービス(?)で、たくさんの楽しい曲の中から、雪だるまの脳天気な感じが最もうまく表現されている、1番の曲を選んで歌詞をつけてみました。音楽を鳴らしながら、歌ってみてね。

●EXIT

出口です。ボタンを押せばタイトル画面に戻れます。



おいらは陽気な雪だるま(ホイ!)
いつでものんきに雪合戦(ホイ!)
悩みのないのが悩みだもん
困ったね、そうでもない

おいらは朗らか雪だるま(ホイ!)
お姫様がさらわれた(ホエ!?)

のんきな生活さようなら
合点だ、助けに行くぞ

シュシュシュ、シュシュシュ雪投げろ
(ホイ! ホイ! ホイ!)

ころりん、ころりん、やっつけろ(ホイ!)
*以下、適当な回数を繰り返し歌いましょう。

シュシュシュ、シュシュシュ……
(寿司喰いねえ!)

*また、適当に歌いましょう。

ころがる、ころりん、ころがる……
(雪玉いっちょうあがりい)



アイテム

アイテムには雪だるまがパワーアップするドリンク類と、ボーナス得点を得られる『寿司』と『ご祝儀』、1アップチャンスの『雪だるまマーク』があります。

便利で楽しいアイテムは、雪玉で敵を一気にはじき飛ばすと出てきます。

●ドリンクで雪だるま強化!

ファイト一発! 飲めば元気爆発のドリンク剤でガンバルンバ。これで24時間戦えるのだ。でも、一回ダメージを受けたら効果がなくなる。ふう。



あか
赤

雪だるまがスピードアップ。
目にも止まらぬ足の回転を見よ!

雪弾ショットがパワーアップ。

大きい雪弾が撃てるぞ。

ラッキー!

あお
青



き
黄

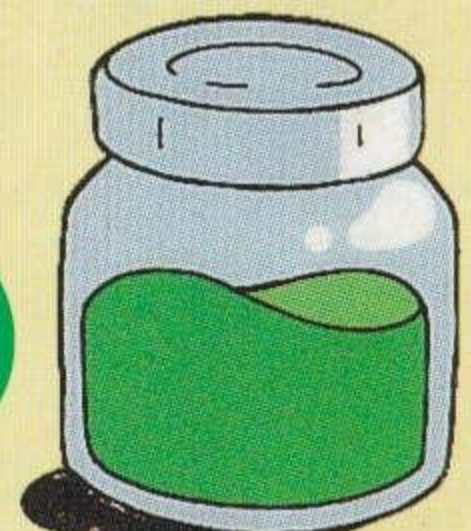
雪弾ショットの距離が伸びる。
鼻毛は伸びない。

一定時間雪だるまが巨大化、

無敵になるぞ。

その姿はちょっと不気味である。

みどり
緑

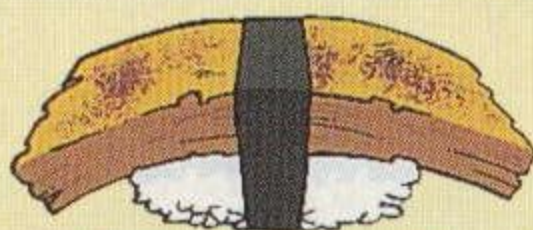


● **お寿司でボーナス得点!**

わーい! お寿司だ! これを食べればボーナスをもらえるぞ。高いネタほど高得点とはこれいか寿司。



のり巻100点



たまご300点



とろ1,500点



手巻き200点



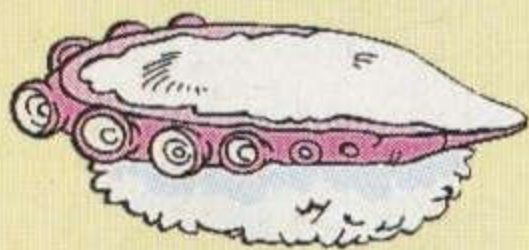
いか600点



いくら1,200点



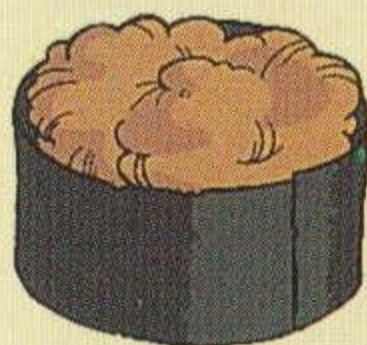
まぐろ800点



たこ200点



えび1,000点



うに2,000点

● **ご祝儀でどっさりボーナス得点!**

画面内の敵全部を一度に倒すと上から降ってくる、ひとつ10,000点のスーパーボーナスだ! 金は天下の回りもの、と昔の人の言葉通り、すぐに消えてしまうので急いで取ろう!



雪だるまはお金持ち(あやかりたい)

● **雪だるまマークで雪だるまを増やそう!**



これぞ元祖雪印!?

雪だるまマークを取ると、一定時間スライムが出現するのだ。スライムを雪弾ショットでくるむとS・N・O・Wのいずれかの文字が現れ、キックするとその文字が取れる。文字をぜんぶ集めると、なんと雪だるまが1人増えちゃうぞ。



スライム出現中は、他のモンスターの時間が止まる

テンゲンお便りクラブ(仮称)

こんにちは、テンゲンおたくです。はやいものでこのコーナーもすでに4回目になりました。10回(たぶん、今年中)記念は、なにかパーティと派手にやりたい(予定)ので、みなさんの楽しい企画をお待ちしています。

こんにちは。はじめてお便りします。私は中学2年生の女子です。今、私が夢中なのは、光GENJIでも若貴兄弟でもありません。なんと、"テンゲンのAさん(本人の希望により名を伏せました)"なんです。某誌の写真で見てから、大ファンになったんです。あの、かしこそうな右斜め45度からのお顔を見てから、私も将来は絶対プログラマーになるぞ、と決心しました!! そしてテンゲンさんに入社して、Aさんといっしょにゲームを作りたい! ぜひぜひ、その時はよろしく願います。

(北海道 将来はプログラマーさん)

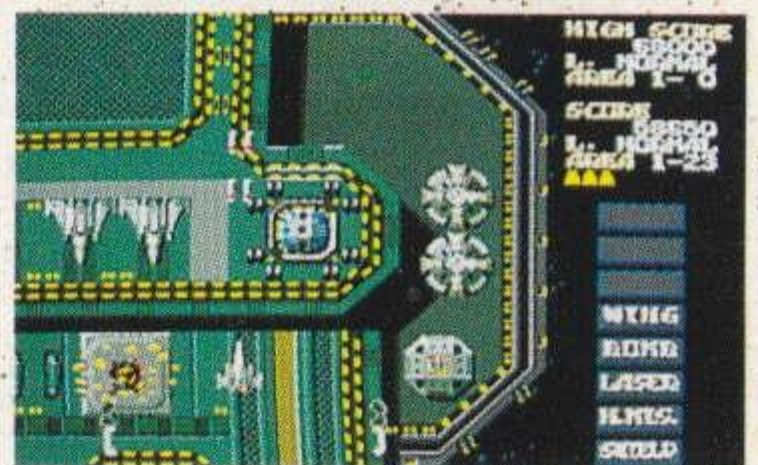
😄どっひゃ〜っ!『仰天』ですううう。開発スタッフに恋文がきてしまった。あうあう。(←絶句している)

もーもーもーっ(牛じゃないよ)! ガントレットはまだ出ないんですか!? ずーっと待っているのに、ひどい! このためにMDも買ったし、いっしょに遊ぶ友達4人揃えてキャラクターを決めるアミダまでしたのに、発売日が全然近づいてこないではないですか。テンゲンなんか、テンゲンなんか……好き。だから、はやく出してね。

(東京都 絵美さん)

😄ひー、ごみんなさーい。ガントレットは93年7月頃発売の予定です。より良く、より楽しくと開発していたら、年を越していたのねん。でも、遅れた分、必ずいいものにします。完全移植モードはあたりまえ、対戦可能なバトル・モード、よりRPGな感じのクエスト・モードも入ってるのだ。ふふふ(自慢げな…)。もう少しだけ待っててね。

今回は女性のお手紙を特集してみました。なんとなく、華やかさんしょ? テンゲンではみなさんのお手紙、イラスト、ファンレター、ラブレター、貢ぎ物などを随時募集しています。それと、かっくいいいコーナー名も、引き続き募集しとります。採用された方には、世界の一流DCブランド、テンゲングッズを差し上げます。どしどし、ご応募ください。ね。では、次回6月14日(金)の『スラップファイト』でお会いしましょう!



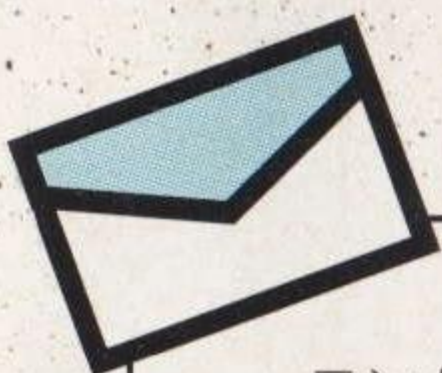
SNOW BROS.に続く東亜プランの第2弾だ!

あて先 …………… 〒110 東京都台東区台東4-20-6

株式会社テンゲン テンゲンお便りクラブ(仮称)

MD版開発元より

テンゲン初の国産ゲーム※にみごと選ばれた東亜プラン。その課長(いい男)、上村さんからテンゲンファンの皆様あてにお手紙が届きました。さっそく翻訳しようと思ったら、なんと日本語で書かれていたのです。おかしいなあ。

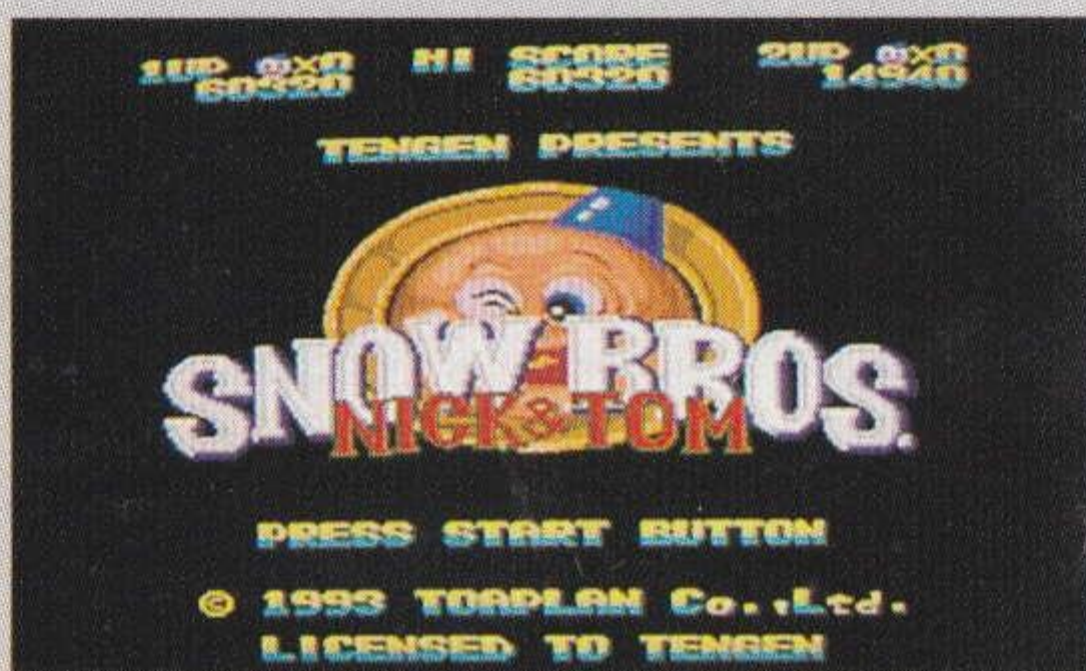


テンゲンファンの皆さんこんにちは。スノーブラザースの元祖は1990年に東亜プランから発売されたアーケードゲームなんですが知ってました？ 東亜プランと言えばシューティング！ と勝手に決め込んじゃう人の方が多いでしょうが、このゲームは「そんなことはないゾ」と証明した異色のヒット作。特にヨーロッパを始め海外での評判が良かった作品ですけど、小気味いい操作性とかわいいキャラクターで日本でもロングランとなりました。

ゲームセンターでは特に女の子や子供たちに人気の高かったゲームですが、それだけで「こんなのかんた〜ん！」とってしまった君はまだ甘い。なかなかどーして、パズル的要素の多い奥の深〜いゲームなんです。高得点を取るには1つの雪玉でできるだけ多くの敵を巻き込んで倒すのがポイント。どんなタイミングでどのように雪玉を蹴ればいいのか、それを考えながらプレイするのが一番ツウなやり方。51面からはMD版専用ステージでアーケードとはちょっと違うストーリー展開になっています。皆さんも高得点にチャレンジしながら最後までがんばってください。

TOAPLAN Tatsuya Uemura

※アタリゲームズ社以外の業務用ゲームからの移植は、これが最初。今後はどんどん出るよん。



株式会社テンゲン

〒110 東京都台東区台東4-20-6
情報電話：03(3835)7999

本作品の輸出、使用営業および賃貸を禁じます。

Patents: U.S. Nos. 4,442,486/4,454,594/4,462,076; Europe No. 80244;
Canada No. 1,183,276; Hong Kong No. 88-4302; Singapore
No. 88-155; Japan No. 82-205605 (Pending)

T-48083

この商品は、(株)セガ・エンタープライゼスがSEGA MEGADRIVE専用の
ソフトウェアとして、自社の登録商標 **SEGA** の使用を許諾したものです。