

# ALIEN SYNDROME

## エイリアンシンδροーム

取扱説明書

SAN-AZ

任天堂 ファミリーコンピュータ™

© 1987 SEGA

© SANRITSU © SUNSOFT

この度は、ファミリーコンピュータ用ゲームカセット「エイリアンシン  
ドローム」をお買い上げいただきまして誠にありがとうございます。  
「エイリアンシンドローム」をより一層楽しく遊んでいただくために、ご  
使用の前にこの「取扱い説明書」をよくお読みいただき正しい使用法で  
ご愛用下さい。

も  
じ  
い

1. ストーリー.....	1
2. キャラクター紹介.....	3
3. 操作方法.....	4
4. 遊び方.....	6
5. 敵キャラ紹介.....	12
6. その他.....	17

# 1. ストーリー

宇宙暦2089年——

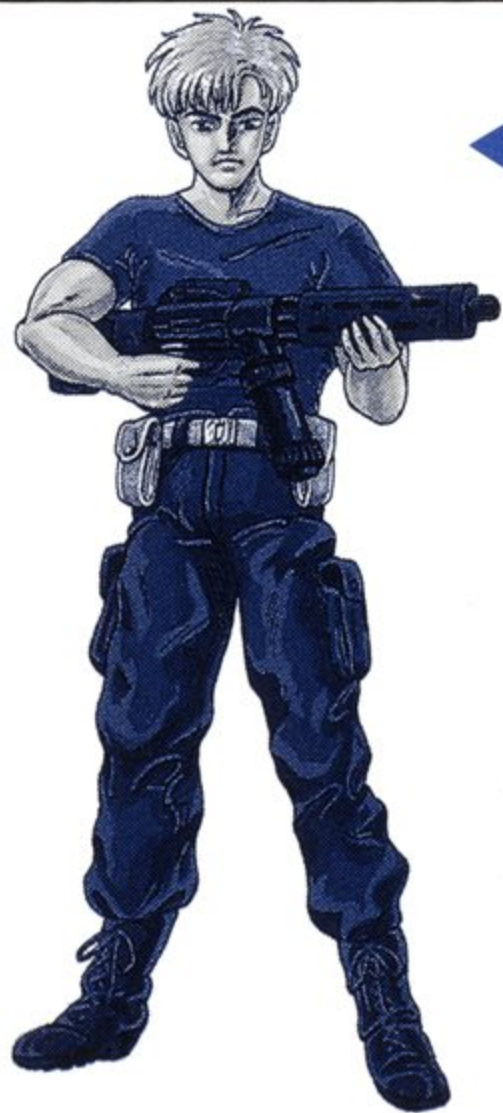
人類は人口増加による土地不足を解決するため、広大な宇宙に人工の星＝スペースコロニーを数多く建造し移り住んでいた。

ある時、地球からはるか遠く離れたスペースコロニーが、他の惑星からやってきた異星人＝エイリアンに襲われた。そして何人もの人類がエイリアンの捕虜となりスペースシップに閉じ込められてしまったのである。スペースシップは数隻あり、それぞれにはエイリアンのボスが立てこもり、他の生物の侵入を阻止している。

運よくエイリアンの攻撃からまぬがれたリッキーとマリーは、捕虜となった仲間を救出するため、エイリアンと戦う旅に出た。



## 2. キャラクター紹介<sup>しょうかい</sup>



### ←リックイ

エイリアンを<sup>たお</sup>倒し、<sup>なかま</sup>仲間を  
<sup>すく</sup>救う<sup>ゆうかん</sup>勇敢な<sup>せんし</sup>戦士。

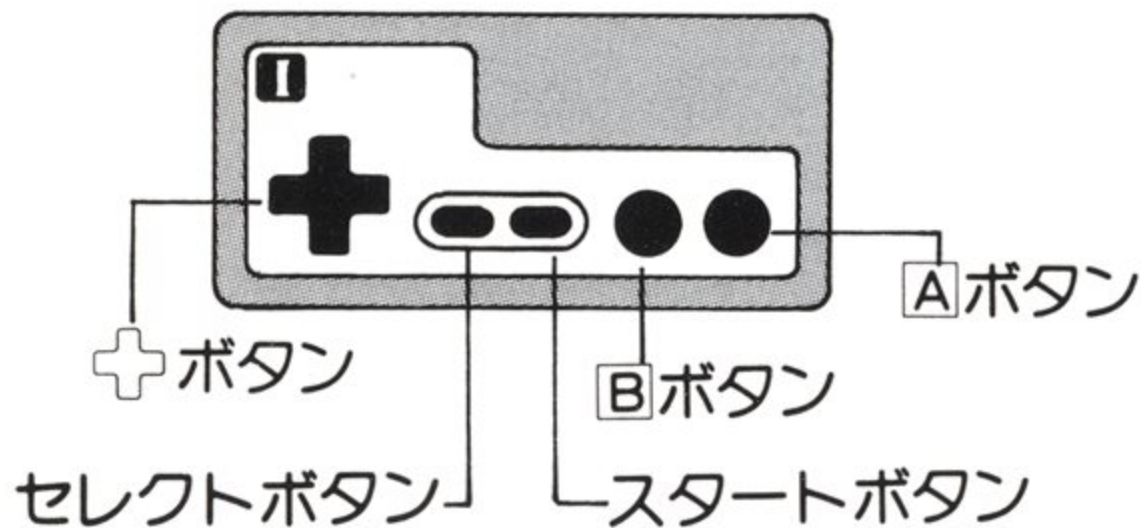


### マリー▶

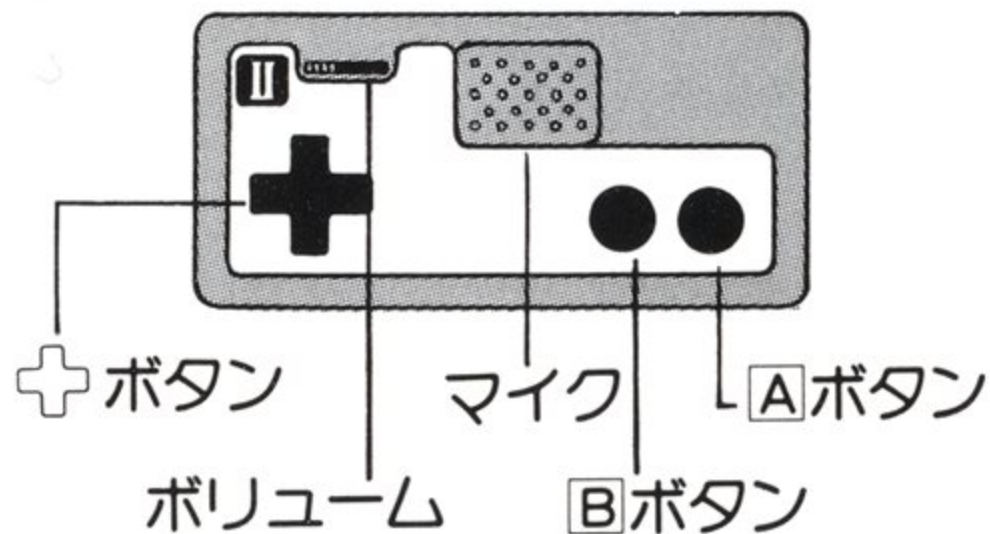
エイリアンを<sup>おそ</sup>恐れ<sup>ゆうかん</sup>ない勇敢  
なる<sup>おんなせんし</sup>女戦士。

### 3. そうさほうほう操作方法

コントローラーⅠ





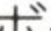
コントローラーⅡ



①コントローラーⅠは、1PLAYER(1人ゲーム)及び2PLAYERS(2人ゲーム)に使用し、コントローラーⅡは、2PLAYERS(2人ゲーム)にのみ使用します。

②スタートボタンは、ゲームのスタートやゲーム中のポーズ(一時停止)や、ポーズとマップ画面の解除に使用します。

セレクトボタンは、ゲーム(1人ゲームか2人ゲーム)の選択とプレイヤー(リックイーガマリー)の選択に使用します。

③ゲーム中には、ボタンで画面上のプレイヤー(リックイー、又はマリー)を上下左右に移動させ、ボタンでショット(プレイヤーの持っている武器)を発射します。プレイヤーセレクト画面では、ボタンでプレイヤーの決定をします。

注) コントローラーⅠ、及びⅡのボタンとコントローラーⅡのマイク、ボリュームは使用しません。

## 4. <sup>あそ</sup>遊び<sup>かた</sup>方

### ① ゲームの<sup>もくてき</sup>目的

スペースシップの中で不<sup>なか</sup>気<sup>ぶ</sup>味<sup>き</sup>なエイリアンたちと戦<sup>たたか</sup>いながら、エイリアンの捕<sup>ほ</sup>虜<sup>りよ</sup>となった仲<sup>なか</sup>間<sup>ま</sup>を救<sup>きゆう</sup>出<sup>しゆつ</sup>せよ！

各<sup>かく</sup>ラウンド（スペースシップ）の捕<sup>ほ</sup>虜<sup>りよ</sup>を全<sup>すべ</sup>て救<sup>きゆう</sup>出<sup>しゆつ</sup>すると、EXITの扉<sup>とびら</sup>が開<sup>ひら</sup>き、そのラウンドのボスの部<sup>へ</sup>屋<sup>や</sup>へ行<sup>い</sup>くことができます。そして、ボスを倒<sup>たお</sup>せば、次<sup>つき</sup>のラウンドへ進<sup>すす</sup>むことができます。

### ② ゲームオーバーの<sup>じょうけん</sup>条件

プレイヤーは4人でスタートし、エイリアンにやられたり、タイムオーバーになると、プレイヤーは1人減<sup>へ</sup>ります。プレイヤーがすべていなくなるとゲームオーバーとなります。



### ③スタートのしかた

〈1人で遊ぶとき〉

ゲームセレクト画面で、1PLAYERを選び、プレイヤーセレクト画面でリッキーがマリーかを選びエイリアンと対決します。

〈2人で遊ぶとき〉

ゲームセレクト画面で、2PLAYERSを選び、プレイヤー1（コントローラーI）がリッキーがマリーかを選び、2人同時にエイリアンと対決します。

注）プレイヤーが決定するとゲームがスタートします。

#### ▼プレイヤーセレクト



# がめん みかた ■画面の見方

## ■ゲーム画面

ハイスコア

プレイヤー1の  
のこ  
残りの数  
かず

プレイヤー1の  
スコア

きゅうしゅつ  
救出すべき捕虜の数  
ほりよ  
かず

MAPプレート

ほりよ  
捕虜

マリナー

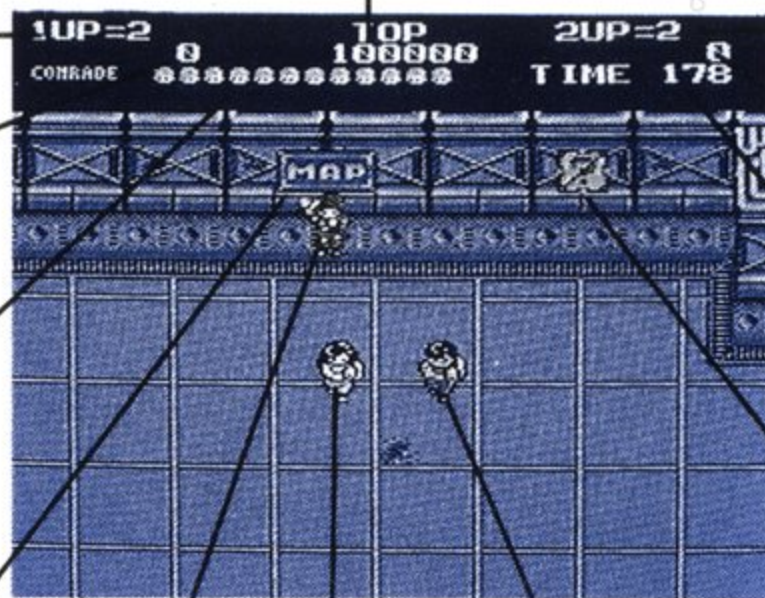
リックイー

プレイヤー2の  
のこ  
残りの数  
かず

プレイヤー2の  
スコア

のこ  
残り時間  
じかん

パワーアップ  
アイテム



## ■ マップ画面<sup>がめん</sup>



ラウンドマップ

ゲーム中<sup>ちゆう</sup>に "MAP" と書<sup>か</sup>かれたプレートに触<sup>ふ</sup>れると、ゲーム画面<sup>がめんじゆう</sup>上、左上<sup>ひだりうえ</sup>にスペースシップ内<sup>ないぜんたい</sup>全体のマップが現<sup>あらわ</sup>れ、マップ画面<sup>がめん</sup>になります。ラウンドマップには、自分<sup>じぶん</sup>のいる場<sup>ば</sup>所<sup>しょ</sup>（青印<sup>あおしるし</sup>）と捕虜<sup>ほりよ</sup>のいる場所<sup>ばしょ</sup>（赤い点<sup>あかてん</sup>）が表示<sup>ひょうじ</sup>されます。

## ■パワーアップアイテム

- スペースシップ内の各所にあるアイテムを取ると、そこに書かれた文字によって様々なパワーアップ（装備が変わったりワープしたり）をします。ここでは、そのアイテムの一部を紹介します。



### ワープ

同じスペースシップ内の違う場所へ、移動することができる。



### シークレット

ボーナス・ポイントをもらえる。



## ファイヤーボール

火の玉を発射する。通常装備のショットよりも高威力で命中率も高い。



## レーザー

レーザー銃。レーザー光線が貫通して一度にたくさんの敵を倒せる。



## ファイアー

火焰放射器。炎を連続して放射することができる。

## 5. 敵キャラ紹介

各ラウンドには、たくさんの不気味なエイリアンたちが待ち受けています。その中でも、いちばんの強敵は、やはりボスたち。ここでは各ラウンドのボスを紹介しよう。

ラウンド	ボス名
ROUND 1	<small>ハガー</small> HUGGER
ROUND 2	<small>アソフィー</small> ASOPHY
ROUND 3	<small>タカビー</small> TACAPY
ROUND 4	<small>ハルファ</small> HALPHA
ROUND 5	<small>テツツイー</small> TEETSIE
ROUND 6	<small>ミナモーレ</small> MINEMOR
ROUND 7	<small>キング コア</small> KING CORE

## ■エイリアンのボス

ラウンド1



ハガー

ラウンド2



アソフィー

ラウンド3



タカピー

ラウンド4



ハルファ

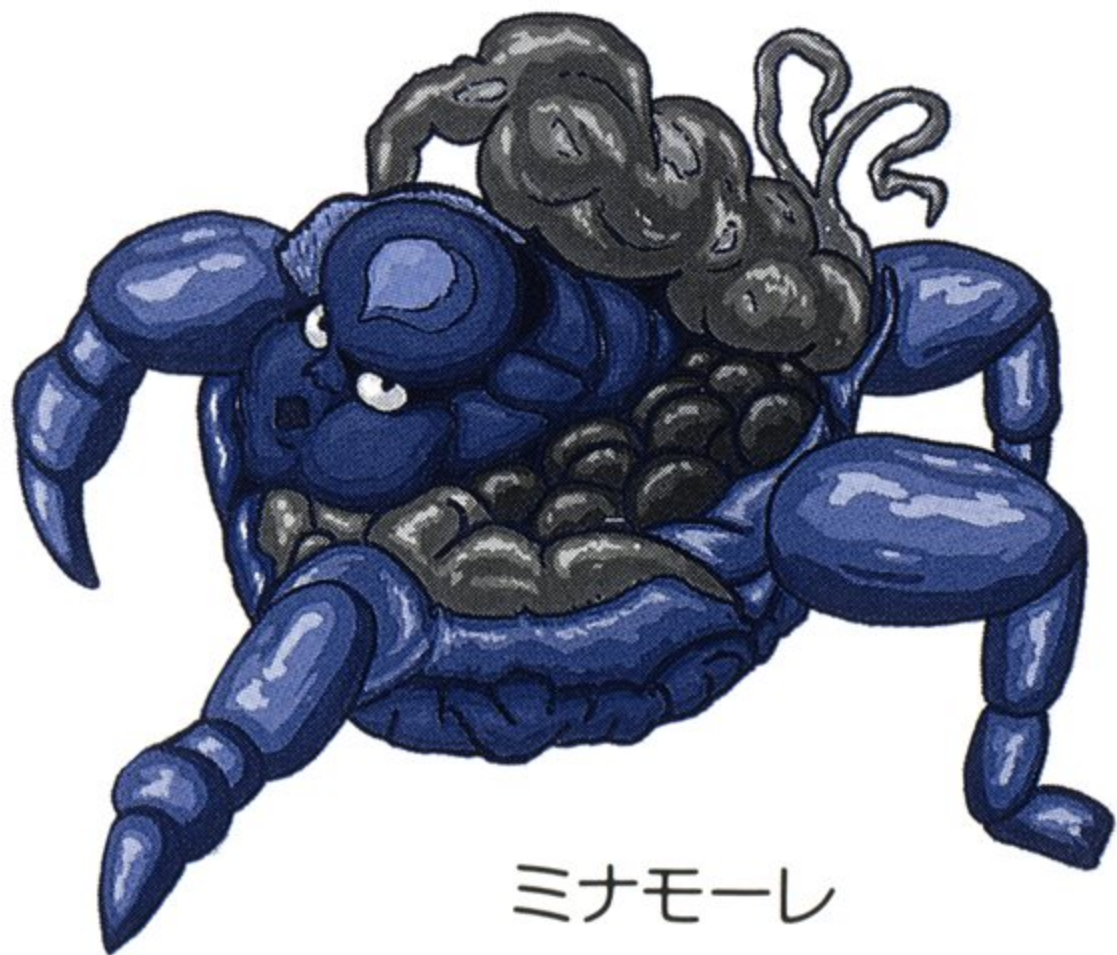


ラウンド5



テツツイー

ラウンド6



ミナモーレ

ラウンド7



キングコアー

## 6. その他<sup>た</sup>

- ①プレイヤーの人数<sup>にんずう</sup>は、4人でスタートして10万点<sup>まんてん</sup>ごとに1人<sup>ふ</sup>ずつ増えていきます。
- ②パワーアップアイテムのショット<sup>るい</sup>類には、高威力<sup>こういりよく</sup>のものや連続<sup>れんぞく</sup>して発射<sup>はつしゃ</sup>できるものなど武器<sup>ぶき</sup>の性質<sup>せいしつ</sup>が異なる<sup>こと</sup>ので、最も有効<sup>もつとゆうこう</sup>に戦<sup>たたか</sup>えるものを選び<sup>えら</sup>みましょう。特にボスと対決<sup>たいけつ</sup>する時<sup>とき</sup>は、早く<sup>はや</sup>しかも確実<sup>かくじつ</sup>にダメージを与<sup>あた</sup>えられる武器<sup>ぶき</sup>を自分<sup>じぶん</sup>なりに見<sup>み</sup>つけましょう。
- ③広いスペースシップ内<sup>ひろ</sup>で自分<sup>ない</sup>のいる場所<sup>ばしょ</sup>や救出<sup>きゅうしゅつ</sup>すべき捕虜<sup>ほりょ</sup>のいる場所<sup>ばしょ</sup>がわからなくなったら、MAPプレートに触<sup>ふ</sup>れて、マップ画面<sup>かめん</sup>にして自分<sup>じぶん</sup>の場所<sup>ばしょ</sup>などを確認<sup>かくにん</sup>するとよいでしょう。
- ④ラウンド攻略<sup>こうりゃくほう</sup>法やボスの倒<sup>たお</sup>し方<sup>かた</sup>は、自分<sup>じぶん</sup>たちで研究<sup>けんきゅう</sup>してください。

## ■スコア

### ★敵の得点

エイリアン……………1匹につき 200点  
ボス……………ボスを倒すと10000点  
ボスの手下を倒すと 200点

### ★捕虜の得点

連続で助けた時 1人目：100点～12人目：1200点  
途中でプレイヤーが殺られた場合は、また100点からとなります。

### ★ラウンドクリア時のボーナス

残り時間……………1秒につき 300点  
助けた捕虜……………1人につき 200点

## ■スコアブック

ネーム NAME						
デイト DATE						
スコア SCORE						

ネーム NAME						
デイト DATE						
スコア SCORE						

## ■スコアブック

ネーム NAME						
デイト DATE						
スコア SCORE						

ネーム NAME						
デイト DATE						
スコア SCORE						

## し ようじょう ちゆう い 使用上の注意

1. 精密機器せいみつ ききですので、極端きょくたんな温度条件おん どしやうけん か下での使用しやうや保管ほ かん、および強いシヨックつよ とう等はさけて下ください。また、絶対ぜったいに分解ぶん かいしないで下ください。
2. 端子部たん し ぶに触れたり、水みずにぬらしたりしないようご注意ちゆう い くだ下さい。
3. カセットを交換こう かんする時は必ずとき かなら電源でん げんを切きってから行おこなって下ください。

ちゅうい  
ご注意

- しやうごご使用後はACアダプタをコンセントから必ずかならず抜いてください。
- がめんテレビ画面からできるだけはな離れてゲームをしてください。
- ちやうじかん長時間ゲームをする時は、とき健康のため、けんこう約1時間ごとにやく10分～じかん15分ぶんのしょうきゅうし小休止をしてください。

製作・発売元 **サンリツ電気株式会社**

TEL (0427) 52-7701

販売元 **サン電子株式会社**

TEL (0587) 55-3500

**ファミリーコンピュータ・ファミコン** は任天堂の商標です。