

COOLSPOT™

☀️ クールスポット ☀️

取扱説明書

このたびはメガドライブソフト『クールスポット』をお買い
上げいただき、まことにありがとうございました。ゲームを
はじめる前にこの「取扱説明書」をお読みいただき、正しい
使用法でご愛用ください。また、この「取扱説明書」は紛失
せぬよう、大切に保管してください。

CONTENTS

クールスポットとは……!?	3
操作方法	4
ゲームの遊び方	6
画面の見方	8
ゲームの流れ	10
クリア画面	12
ボーナスステージ	13
アイテム	14
ステージ紹介	16



クールスポットとは……!/?

このゲームの主人公、スポット。日本では馴染みが薄いけど、アメリカでは7UPのキャラクターとして有名なんだ。そう、「7UP」の、7とUPの間にある、赤い丸。あの丸に手足とサングラスをつけると……。ほら、スポット君だ。

このスポット君が、さらわれた仲間を救うために、冒険の旅をするんだ。悪いヤツらに牢屋に入れられてしまった仲間たち。彼らを救うには、牢屋のカギを壊さなきゃならない。スポット君のパワーの源、COOLをいっぱい集めて、11人の仲間を助けだせ!!



そうさほうほう 操作方法



スタートボタン

プレイを一時停止します。プレイ中にスタートボタンを押すと、画面が暗くなり、ポーズがかかります。もういちどスタートボタンを押すことで、ポーズは解除されます。各ステージには時間制限がありますので、ポーズをかけずにプレイを中断すると、時間切れになることがあります。



④ボタン

スタート画面では、決定に使用します。ゲーム中には使用しません。

⑤ボタン

敵を倒す弾を発射します。方向ボタンを押しながらBボタンで、16の方向に攻撃することができます。方向ボタンを押さない場合には、スポットの向いている方向に発射します。



⑥ボタン

スポットをジャンプさせます。方向ボタンを押しながらCボタンで、斜めにジャンプさせることもできます。ジャンプでロープや風船につかまらなると、先に進めないことがあります。



ます。なお、風船やロープにつかまったままでも、ジャンプはできます。

方向ボタン

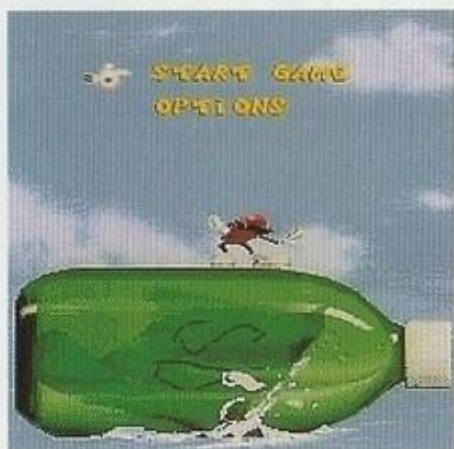
スポットを移動させます。同じ方向を押し続けると、だんだん歩くスピードは速くなります。なお、停止中に上下に押すと、上下の様子を探ることができます。



ゲームの遊び方

●スタート画面

カートリッジを正しくスロットに差し込み、パワースイッチをオンにすると、VIRGINのロゴ表示の後、スタート画面が表示されます。スタート画面で「START」を選びAボタンを押すと、ゲームが始まります。



●オプション画面

スタート画面で「OPTION」を選んでAボタンを押すと、オプション画面が表示されます。オプション画面では、ゲームの難易度が2段階に変更できるほか、プレイ中のサウンドのオン・オフ、ボタンの変更なども行なえます。また、サウンドテストモードを選択することで、「クールスポット」に使用されている、サウンドや効果音を自由に聴くことができます。



DIFFICULTY

(ゲームの難易度)

NORMAL

ふつう

DIFFICULT

むずかしい

MUSIC IS

(ゲーム中の音楽)

ON

鳴らす

OFF

鳴らさない

SOUND FX IS — **ON**
(ゲーム中の効果音) — **OFF**

鳴らす
鳴らさない

● SOUND TEST



ゲーム中に使用されるすべての音楽・効果音を聞くことができます。方向ボタンの上下で曲名を選択してAボタンでスタートします。Bボタンを押すと、オプション画面に戻ります。

TRIGGERS ARE — **FIRE—B**
— **JUMP—C**

ゲーム中のボタン操作を変更できます。方向ボタンの左右で下のように変更されますから、好みのボタン配置でプレイしてください。

FIRE

B → C → B → C → A → A

JUMP

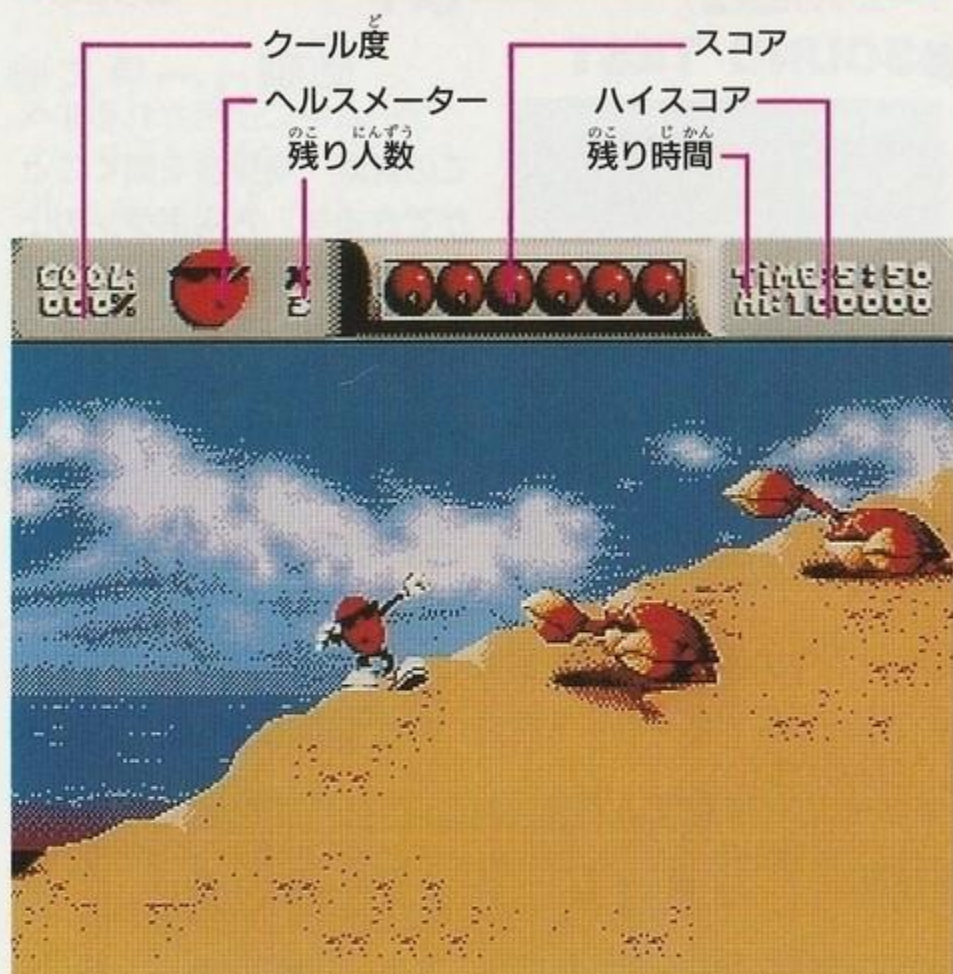
C → B → A → A → C → B

● EXIT

オプション画面を終了してスタート画面に戻ります。難易度、ボタン操作、サウンドなどの、変更された部分に関しては、電源をオフにするか、リセットボタンを押すまでは、そのまま記憶されています。



がめん みかた 画面の見方



●クール度

そのステージで手に入れたCOOLと7UPの合計を表示します。COOLを1つ取ると1%、7UPマークを取ると7%アップします。牢屋のカギは、難易度NORMALで60%以上、HARDでは90%以上にならないと、壊せません。また、ボーナスステージに進むには、NORMALで85%、HARDでは100%を達成する必要があります。できるだけ多くのCOOLを集める事がクリアへの近道です。



●ヘルスマーター

スポットがダメージを受けると、だんだん小さくなります。いちばん小さくなった時にダメージを受けると、スポットを1人失います。



●残り人数

スポットの残り数です。ゼロの状態では最後のスポットを失うとゲームオーバーになります。ただし、コンティニューが残っていれば、ステージの最初から再スタートできます。

●スコア

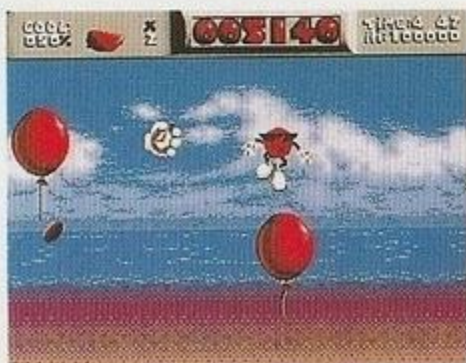
いままでに獲得した得点の合計です。コンティニューするとスコアは0に戻ります。ハイスコアを目指して頑張りましょう。

●ハイスコア

最高得点を表示します。ハイスコアを獲得すると、ゲームオーバー後に名前を入力できます。

●残り時間

各ステージには時間制限があります。この時間内にステージをクリアしないと、スポットが1人減ってしまいます。スポットを1人失うと、残り時間はもとに戻ります。アイテムのウォッチを取ることで、残り時間は30秒増えます。ステージをクリアすると、残り時間の分だけ、得点が加算されます。



なが ゲームの流れ

各ステージの目的は、牢屋に閉じ込められた仲間を救出することです。牢屋のカギは、攻撃することで開きますが、ひとつだけ条件があります。そのステージ内に散らばっているCOOLを、一定以上集めなければならないのです。達していない時には、いくら攻撃しても、牢屋は開きません。

COOLは、カンの裏側や空中など、いたるところに隠されています。このCOOLを、一定以上集めると、ステージクリア後にボーナスステージに行くことができます。頑張ってお集めましょう。



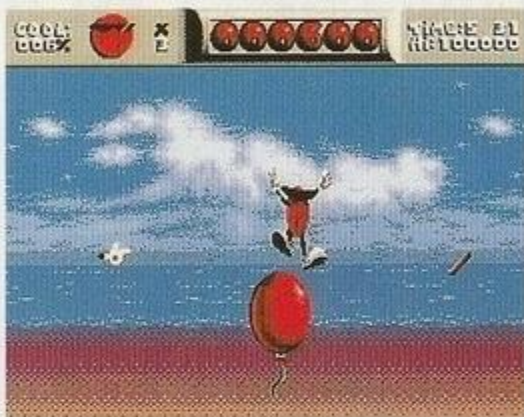
ステージ1のスタート地点です。スクロールできる方向に向かって移動しましょう。ちなみに、ステージ1は右にも上にも進めますが、どちらかという、右から進んだ方が安全です。

スポットを襲う敵は、FIRE ボタンで攻撃します。硬い敵は、何発も当てないと倒せません。また、ヤドカリは、貝殻でガードします。顔を出した時を狙って攻撃しなければなりません。





マップのあちこちに散るCOOL。このCOOLを取りながら、スポットはゴールを目指します。COOLの中には、取ると矢印でゴールの方向を教えてくださいものもあります。



COOLを一定以上集めなければ、さらわれた仲間を救出できません。一定以上に達するとメッセージが表示され、仲間が入っている牢屋のカギを破壊できるようになります。

仲間を発見！ クール度が一定以上あれば、カギに向かって攻撃することで、カギを破壊し、仲間を救出することができます。首尾よく助け出せれば、そのステージはクリアとなります。



がめん クリア画面

各ステージをクリアすると、クリア画面が表示されます。クリア画面では、残り時間とクール度が、スコアに加算されます。また、残り時間とクールポイントの合計が一定の基準に達していると、スポットが1人増えます。

UNUSED BONUS

クリア時の残り時間が、ボーナスとしてスコアにプラスされます。また、時間に応じて左下に表示されているスポットのつかまっている風船が、左上の「1UP」の方向に向かって移動します。



COOLNESS BONUS

ステージ内で獲得したクール度が、ボーナスとしてスコアにプラスされます。また、獲得したクール度に応じて、スポットのつかまっている風船が、1UPのある左上の方向に移動します。



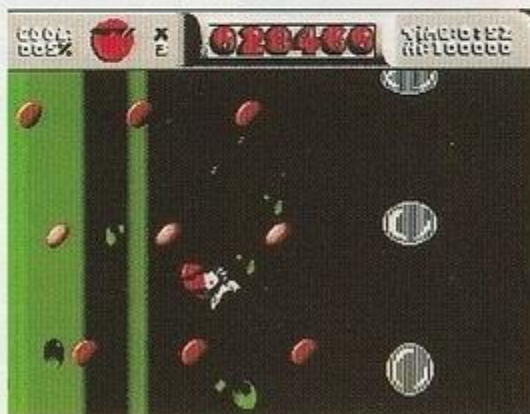
とど
届けば1UP!



風船につかまっているスポットが左上の「1UP」に届けば、スポットが1人増えます。ただし、ほとんど100%近いクール度を獲得していなければ、この1UPを手に入れることは難しいでしょう。

ボーナスステージ

クリア時にクール度が一定以上達していると、ステージクリア後にボーナスステージを楽しむことができます。ボーナスステージでは、制限時間内に「V」「I」「R」「G」「I」「N」の文字を手に入れることが目的となります。首尾よく手に入ると、コンティニューが1回増えます。また、通常のステージと同じように、獲得したクール度によっては、1UPも期待できます。文字を入手し、クール度を100%獲得するか、時間が無くなるとボーナスステージはクリアとなります。



VIRGINでコンティニュー!!

ステージのどこかに隠されている、「V」「I」「R」「G」「I」「N」のどれか1文字を手に入ると、コンティニューが1回増えます。文字は1つのボーナスステージに1つだけ隠されています。6種類のボーナスステージは、すべてタテに長いマップです。なお、文字は、高い場所に隠されていることが多いようです。



アイテム

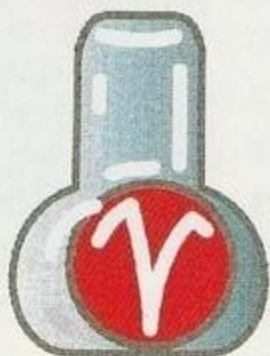
COOL



このCOOLを1つ取ると、クール度が1%アップします。空中に浮いているものの他に、物陰などに隠されていることもあります。マップの隅々を探しましょう。

⑤マーク

このアイテムを取ると、クール度が一気に7%アップします。手の届きにくい場所に配置されていることが多いようです。みかけたら必ず手に入れましょう！



⑤グラス

清涼ドリンク入りのグラスです。手に入れると、ヘルスマーターのゲージが1レベルだけ回復します。ステージに配置されている他に、敵を倒すと出現することもあります。

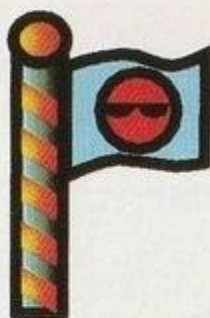
時計

手に入れると、残り時間が30秒だけアップします。



さい 再スタート・フラッグ

通過すると旗が上がります。スポットを1人失うと、最後に通過した旗の場所から再スタートできます。ただし、コンティニューの時には、ステージの最初に戻されてしまいます。



1UP

1UP

スポットが1人増えます。マップ中他に、クリア画面にも登場します。

バブル

スポットは、バブルに一瞬だけ乗ることができます。乗るとバブルが弾け、スポットは弾き飛ばされます。弾き飛ばされた勢いで、先に進まなければならない場所があります。

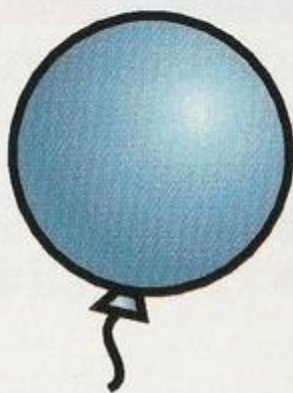


カプセル・バブル

触れると中に取り込まれ、かなり高い位置まで上昇することができます。方向ボタンで、左右に移動させることができます。ただし、なかなか思いどおりには動かさせません。

ふうせん 風船

風船は、しっぽの部分につかまることができます。つかまった状態からジャンプすることも可能です。後半のステージには、移動する風船も登場します。



しょうかい ステージ紹介

仲間たちが悪いヤツらにさらわれた！ 大事な仲間を悪の手から救い出すために、冒険の旅に出るスポット君。行く手には、ハエやカニ、オモチャの兵隊などのユニークな敵が待っている。はたしてキミのスポット君は全11ステージをクリアして、無事エンディングを迎えることができるかな！

STAGE 1 SHELL SHOCK

さらわれた仲間を救い出すために、冒険に出発するスポット君。最初は浜辺のステージだ。襲いかかる敵は、カニやヤドカリ、トンボたち。風船についてるCOOLを集めることも忘れずに！



STAGE 2 PIRE PRESSURE

港のヨットを舞台にして、スポット君の冒険は続く。ケムシに注意しながらロープを登ったり、降りたり……。痛〜いウニや釣り針は、ショットで壊せないから、触らないようにジャンプで回避！



STAGE 3 OFF DA WALL

暗〜い屋根ウラに潜むネズミたちのステージだ。天井から落ちてくる虫たち、足元には鋸、カベには針金の先っぽが出ていたり……。ネズミ取りにも注意！



STAGE 4 WADING AROUND



プールに浮かぶオモチャの汽船。
空に釣り下げられた飛行船。ぴよ
んぴよんジャンプで進むのだ。コ
ントローラーさばきが重要な、難
関ステージ。乗ると滑るUFOや、
斜めのロケットには注意しよう！

STAGE 5 TOYING AROUND



兵隊の鉄砲、床を走り回るレー
シングカー、爆弾を落とす複葉機。
オモチャの世界は敵だらけ！ ス
テージも広くて複雑だ。COOL
を取るとたまに出現する、矢印を
見落とさないように！

STAGE 6 RADICAL RAILS



スピード感いっぱいの、高速ス
テージ。画面いっぱい駆け巡り、
COOLを集めてゴールをめざそ
う。敵はまったく出てこないから、
短時間でどれだけCOOLを集め
られるかがポイントだ。

STAGE 7 WOUND UP



オモチャの世界に戻ってきた！
でも、マップも敵もパワーアップ
しているのだ。ジャンピングポー
ルや人間風車なんて、新しい敵も
登場するぞ！

STAGE 8 LOCO MOTIVE

疾走する機関車の上で、悪漢たちとの対決だ。機関車のいちばん後ろまでたどり着いたら、今度はアドバルーンに飛び乗っての空中戦。空を飛び回る鳥さんに注意して進もう。



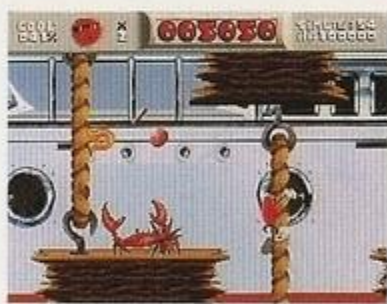
STAGE 9 BACK TO THE WALL

屋根ウラのステージに帰ってきた。チーズを投げるネズミや、天井をはう虫に加えて、動き回るイナズマという新しい敵も登場する。暗い迷路の向こうには、さらわれた仲間が待ってるぞ！



STAGE 10 DOCK AND ROLL

夕日をバックにマストの上での戦いだ。新しい敵の巨大なウニも登場し、ますます手強くなる敵たち。ジャンプのタイミングもシビアになっているから、ミスするとまっ逆さまに転落するぞ！



STAGE 11 SURF PATROL

ファイナルステージ。浜辺に並ぶ風船たちが、最大の難関として立ちふさがる。移動する風船にうまく飛び移って、最後のゴールを目指すのだ！



使用上のご注意

カートリッジは精密機械ですので、取り扱いには特に注意してください。

電源 OFF をまず確認

カートリッジを抜き差しするときには、必ず本体の電源スイッチを OFF にしてください。電源スイッチを ON にしたまま、無理にカートリッジを抜き差しすると、本体やソフトの故障の原因となります。

カートリッジはデリケート

カートリッジに強いショックを与えないでください。ぶつけたり、踏んだりしてはいけません。また、分解は絶対にしないでください。

端子部には触れないで

カートリッジの端子部に触れたり、水で濡らしたりすると、故障の原因となりますので注意してください。

保管場所には注意して

カートリッジを保管するときには、極度に暑い場所や寒い場所を避けてください。直射日光の当たる場所や、ストーブの近く、湿気の多い場所では、絶対に保管しないでください。

薬品を使って拭かないで

カートリッジの汚れを拭くときには、シンナーやベンジンなどの薬品を使わないでください。

メガドライブをプロジェクションテレビ(スクリーン投射方式のテレビ)に接続すると、残像光量による画面焼けが生じる可能性があるため、接続しないでください。

次の注意事項を守って、ゲームをお楽しみください

お子様がゲームを楽しむ前に、保護者の方も必ずご確認ください。

●ゲームをするときには、健康のため、1時間ごとに、適当な休憩を必ずとってください。また、極度に疲労しているときや、睡眠不足のときは、ゆっくり休み、完全に回復してからプレイしてください。

●ゲームをプレイするときには、部屋を明るくし、テレビ(モニター)からはできるだけ離れてプレイしてください。

●過去に強い光の刺激や、テレビ画面などを見ていたとき、一時的に筋肉のけいれんや、意識の喪失を経験したことのある人は、ゲームをする前に必ず医師と相談してください。また、ゲームをしている最中にこのような症状が起きた場合や、体に異常を感じた場合には、すぐにプレイを中断し、医師と相談してください。



ヴァージンゲーム株式会社

〒103 東京都中央区日本橋浜町2-28-1 日本橋久松ビル

TEL:03-3666-6904



©1993 VIRGIN GAMES, INC. ALL RIGHTS RESERVED.
©1993 SPOT CHARACTER ARE TRADEMARKS OF THE DR
PEPPER/7-UP CORPORATION, DALLAS, TEXAS 1993
VIRGIN IS A REGISTERED TRADEMARK OF VIRGIN ENTER-
PRISES, LTD.

この商品は株セガ・エンタープライゼスがSEGA MEGA DRIVE専用の
ソフトウェアとして、自社の登録商標 **SEGA** の使用を許諾したものです。

Patents: U.S. Nos. 4,442,486/4,454,594/4,462,076; Europe No. 80244;
Canada No. 1,183,276; Hong Kong No. 88-4302; Singapore
No. 88-155; Japan No. 82-205605 (Pending)

T-70013