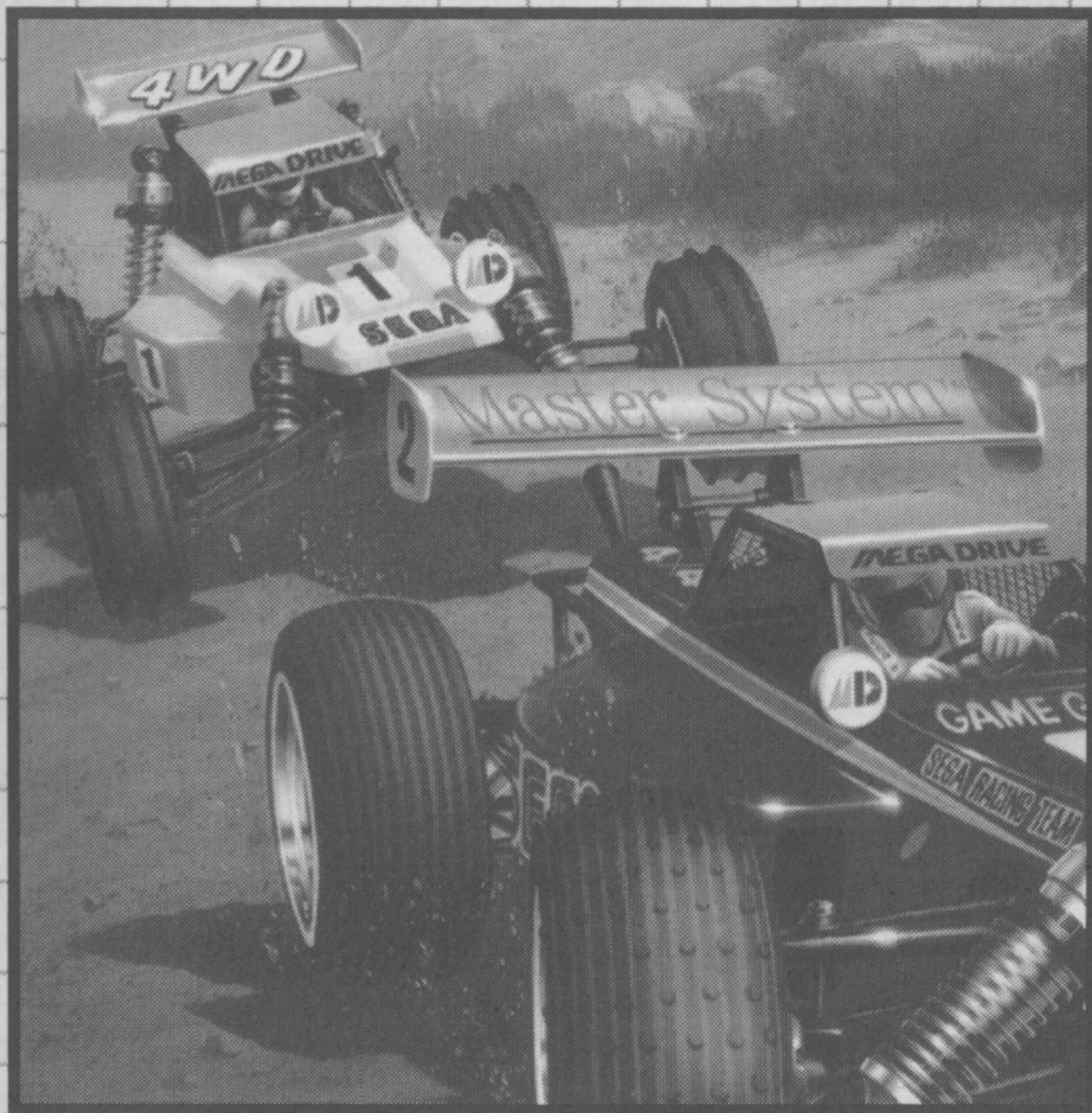


Master System[®]

BUGGY RUN



MANUAL DE INSTRUÇÕES

SEGA

TECTOY

ATENÇÃO

Por favor, leia o aviso abaixo antes de jogar seu video game ou antes de permitir que seus filhos comecem a jogar.

Existe um tipo raro de epilepsia, denominado fotossensível, que pode ser estimulado por variações luminosas intermitentes, alteração de luz da tela de televisão, computador, luz estroboscópica ou raios de sol passando através de folhas e galhos de árvores. A epilepsia é uma doença que pode ou não estar manifestada. Por isso, para minimizar qualquer risco, pedimos que tome as precauções abaixo:

Antes de Usar:

- Se você ou alguém de sua família já teve algum tipo de epilepsia ou perda de sentidos quando exposto a variações luminosas, consulte seu médico antes de jogar.
- Sente-se no mínimo a 2.5 metros da tela da televisão.
- Se você estiver cansado ou tiver dormido pouco, descanse e só volte a jogar quando estiver completamente recuperado.
- Tenha certeza de que o quarto em que você está jogando é bem iluminado.

Durante o Jogo:

- Descanse pelo menos 10 minutos por hora quando você estiver jogando video game.
- Os pais devem supervisionar os filhos no uso do video game. Se você ou seus filhos sentirem alguns sintomas como vertigem, visão alterada, contrações nos músculos ou olhos, perda de consciência, desorientação, qualquer movimento involuntário ou convulsões, pare de jogar imediatamente e consulte seu médico.

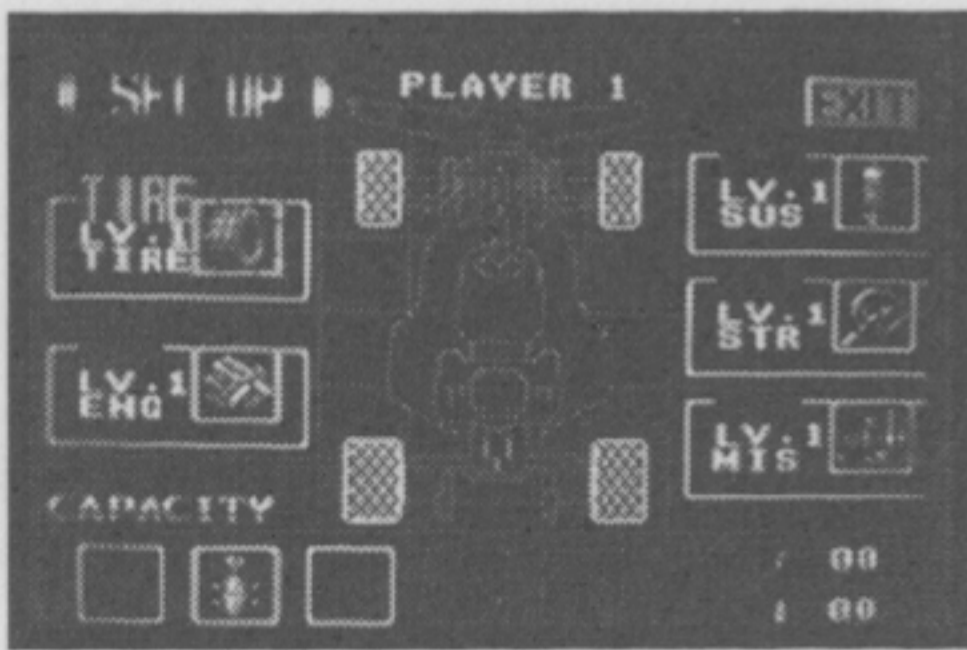
COMO COLOCAR O CARTUCHO NO MASTER SYSTEM

1. Certifique-se que o MASTER SYSTEM está desligado. Conecte o joystick 1. Para um jogo com dois jogadores, conecte também o joystick 2.
2. Coloque o cartucho BUGGY RUN no console, conforme explica o manual do MASTER SYSTEM.
3. Ligue o MASTER SYSTEM. Se nada aparecer na tela, desligue o aparelho e verifique se o cartucho está bem colocado. Depois, ligue-o novamente.
4. BUGGY RUN é para 1 ou 2 jogadores.

IMPORTANTE: Jamais coloque ou retire o cartucho enquanto o MASTER SYSTEM estiver ligado!



Batalha dos Buggies!

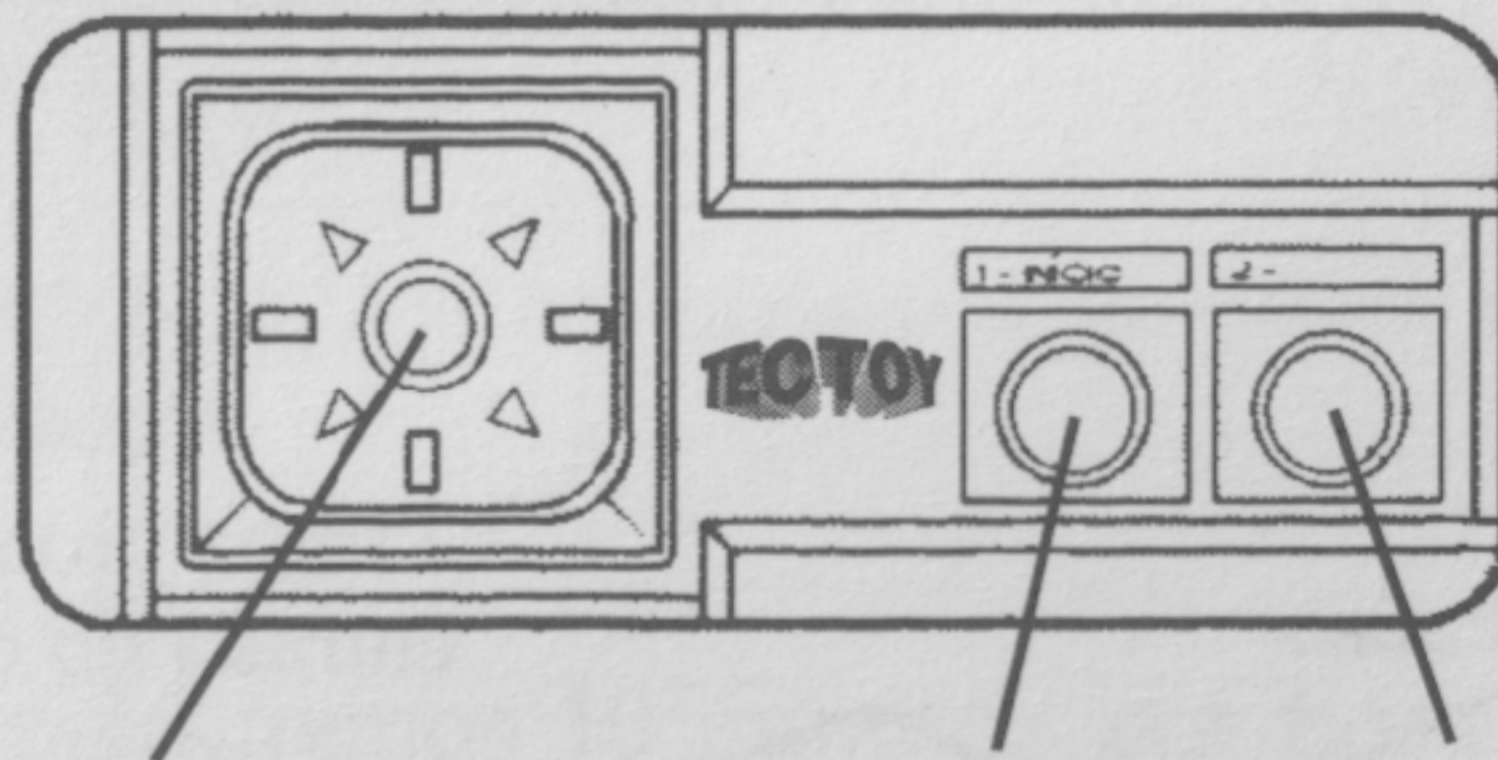


Comece com o básico, com um buggy sem acessórios que você construiu a partir do chassi e com o desejo de vencer!

Você passou anos sonhando com esse dia. Agora você está na linha de partida e mal pode esperar para correr contra os melhores corredores nesta incrível competição.

O sinal fica verde e você dispara!

Assuma o controle !



Botão Direcional
(Botão D)

Botão 1

Botão 2

Botão D

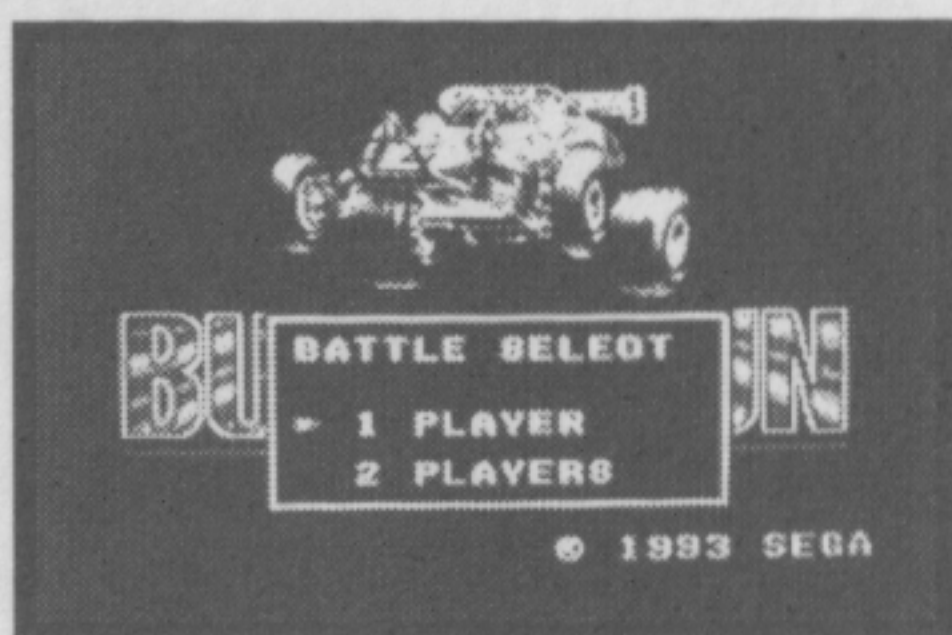
- Move o cursor para as opções nas janelas de seleção.
- Circula por várias escolhas de partes e artigos na Loja de Ajustes (Tune-Up Shop).
- Guia o seu buggy.

Botão 1

- Seleciona artigos na Loja de Ajustes.
- Acelera o buggy quando ele está em movimento.

Botão 2

- Cancela as seleções da Loja de Ajustes.
- Ativa o seu Objeto Especial quando você está correndo.



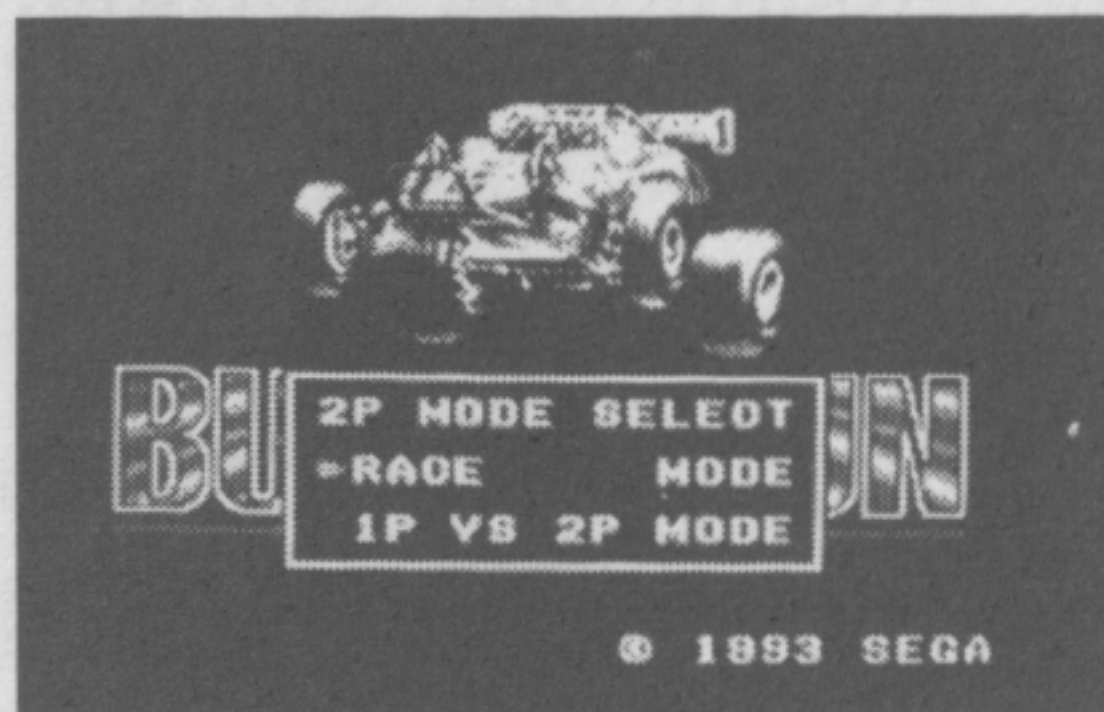
Uma vez que você liga o seu Master System, aparece o logotipo da Sega, seguido pela Tela de Título. Após alguns segundos, começa uma demonstração do jogo. Pressione o Botão 1 ou 2 para retornar à Tela de

Título e pressione o Botão 1 para abrir a Janela Principal do Jogo. Selecione uma modalidade colocando o cursor próximo a ela e pressione o Botão 1. Para retornar a uma janela anterior, pressione o Botão 2.

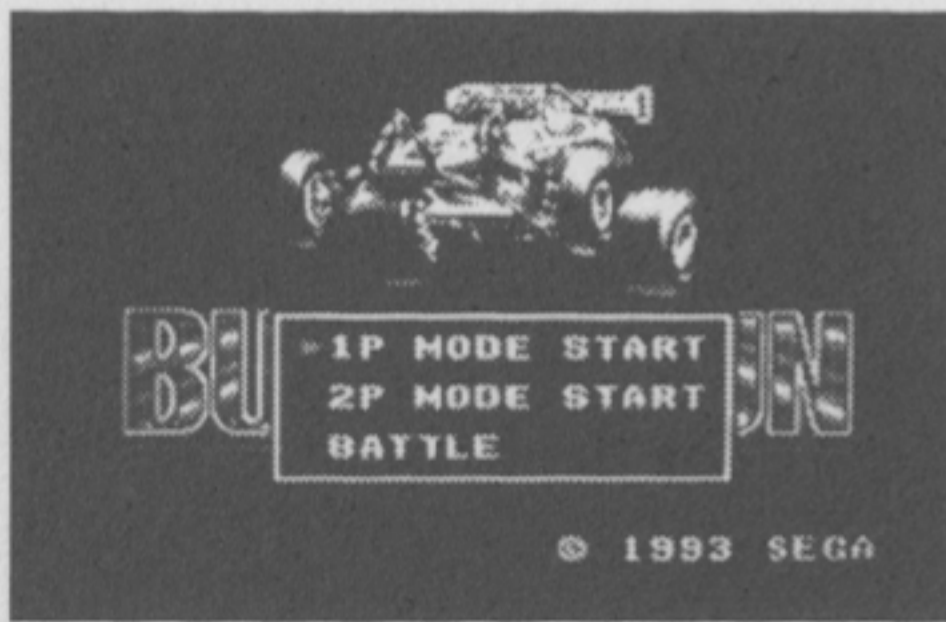


Na verdade, Buggy Run são três jogos em um! Em **1P MODE** você vai progredindo em um campeonato de 14 circuitos contra outros três corredores. Você começa como principiante e vai progredindo até o nível de perito (expert level) à

medida em que enfrenta pistas mais desafiadoras.



O **2P MODE** é um conjunto de três corridas com quatro locais à sua escolha. Minas, objetos misteriosos e vários pilotos habilidosos estarão testando as suas habilidades no limite!



A opção **BATALHA** (Battle) coloca você e outros três pilotos em uma região cercada de lava derretida! Qual é o objetivo? Bater em seus inimigos para que eles caiam no magma antes que eles façam o mesmo com você!

IP Mode

1P MODE SELECT
 ▶ RACE MODE
 VS COM MODE
 FREERUN MODE

Nessa modalidade você tem três opções: Modalidade Corrida (**RACE MODE**), que faz você correr em uma competição com mais três pilotos de nível internacional; Modalidade **VS**

COM, em que você vai correr lado a lado com o Computador na pista de sua escolha; ou Modalidade Corrida Livre (**FREE RUN**), onde você tem a possibilidade de cronometrar o seu tempo em qualquer pista do jogo. Selecione-as colocando o cursor vermelho perto de sua escolha, movendo o Botão D para cima ou para baixo, e pressionando o Botão 1.

Modalidade Corrida

Na **Modalidade Corrida** (Race Mode) você pode começar um novo jogo ou continuar um jogo em andamento com uma senha. Coloque o cursor perto de uma opção pressionando o Botão D para cima ou para baixo e selecione pressionando o Botão 1. Para retornar à janela da Modalidade Corrida, pressione o Botão 2.

Novo Jogo (New Game): Você começará no início da temporada como iniciante, com um modelo básico de buggy e \$50.000 para comprar objetos antes de sua primeira corrida.

Loja de Ajustes



A seleção de partes é feita pressionando o Botão D para cima ou para baixo para ver as partes disponíveis. Mova os parênteses de destaque para a parte que você quer comprar, pressionando o Botão D para a esquerda ou para a direita. Pressione o Botão 1 e uma

mensagem aparecerá na tela, perguntando se você está certo de que quer comprar o objeto que selecionou. Se você está certo, pressione o Botão 1 de novo e um sinal de **Vendido** (Sold Out) aparecerá no artigo, indicando que você o comprou. Se deseja cancelar, pressione o Botão 2 e mova os parênteses de destaque para um outro artigo. Aqui está a lista de artigos disponíveis:

PNEU (Tire): Para melhorar o desempenho nas curvas, você precisará de um bom conjunto de pneus.

MOTOR (Engine, Eng): Um motor possante dará ao seu carro a dianteira na corrida.

SUSPENSÃO (Suspension, Sus): Escapar de obstáculos fará você perder muita velocidade se você não tiver amortecedores de excelente qualidade.

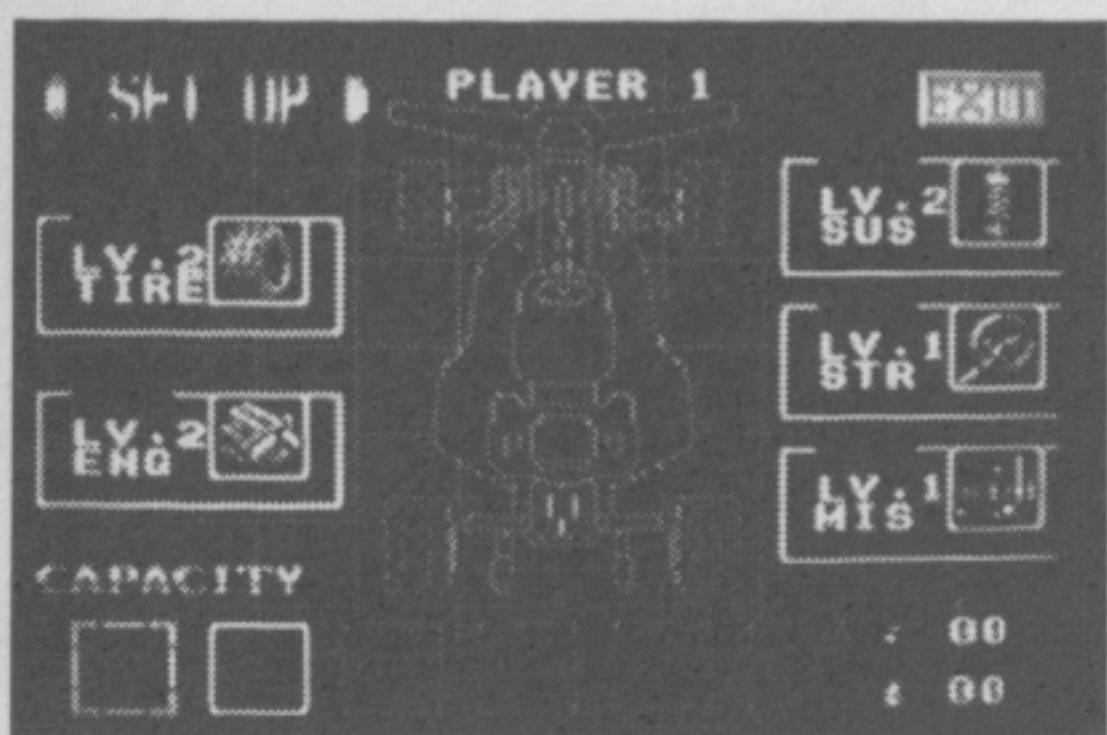
DIREÇÃO (Steering, Str): Um bom sistema de direção permite que você faça curvas fechadas, estando seguro de que ninguém o ultrapassará pelo lado de dentro. É quase impossível fazer uma curva fechada se você tiver direções nível 1 ou nível 2.

TRANSMISSÃO (Transmission, Mis): Para acelerar bastante no início da corrida e após colisões na lateral da pista, você precisará de uma boa transmissão.

MINA (Mine): Coloque uma mina na pista se um competidor estiver logo atrás de você, e quando ele passar sobre ela... irá para os ares!

ÓXIDO NITROSO (Nitrous Oxide, Nitro): Use quando precisar de uma força extra para tomar a dianteira.

CARTUCHO (Cartridge, CGRT): Esse artigo aumenta a quantidade de espaço que você tem para carregar os artigos NITRO e MINE. O limite de cartuchos que você pode carregar é de seis.



Quando você terminar de selecionar as partes que quer, pressione o Botão D para cima ou para baixo até que atinja SAÍDA (Exit). Em seguida, pressione o Botão 1 para ver a tela de Ajuste (Set Up) e prepare o seu veículo para a corrida. Para equipar o seu

buggy com as partes que você comprou, pressione o Botão D para cima e para baixo até que seja destacada a parte que você quer trocar, e então pressione o Botão D para a direita ou para a esquerda até que apareça o nível do objeto que você comprou. Para equipar o seu carro com os artigos Óxido Nitroso e Mine, pressione o Botão D para cima ou para baixo para destacar o primeiro compartimento abaixo da tela e pressione então o Botão 1. Os parênteses de destaque começarão a piscar. Pressione o Botão D para cima ou para baixo até que o artigo com o qual você quer equipar o seu buggy apareça. Pressione então o Botão D para a direita a fim de ir para o espaço disponível seguinte. Quando terminar, pressione o Botão 1.

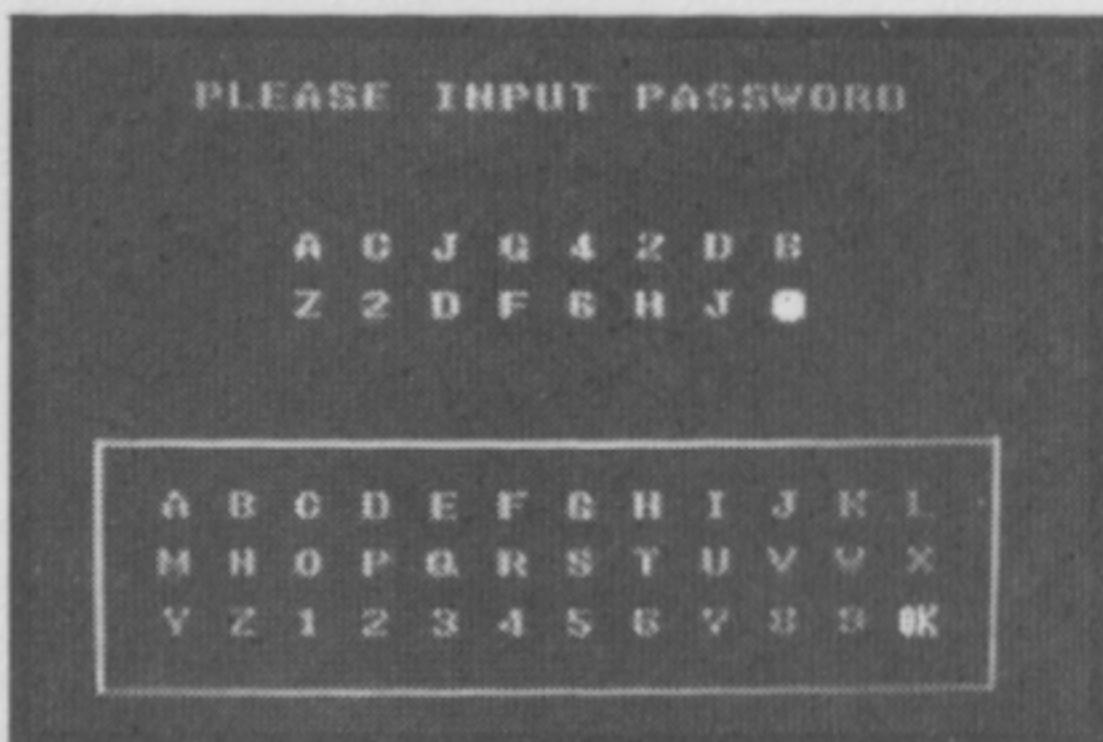
Terminando de equipar o seu buggy, mova os parênteses de destaque para SAÍDA (Exit) e pressione o Botão 1 para ver a próxima tela, que mostra o prêmio em dinheiro da corrida que se aproxima. Pressione o Botão 1 de novo para começar a corrida. Você controla o buggy azul e inicia a primeira corrida na pole position.

RESULT	1ST PLACE	2ND PLACE	TOTAL
NO. 1 PAUL	7		87
NO. 2 PLAYER 1	5		85
NO. 3 FRED	3		83
NO. 4 PATTY	1		81

Após cada corrida, é mostrada a pontuação final, assim como o total de pontos ganhos por cada um dos pilotos. Pressione o Botão 1 para ir à Loja de Ajustes, onde você poderá usar os seus prêmios da corrida para comprar novas partes e melhorar o desempenho de seu carro.

Se você tiver a pontuação mais alta nas primeiras cinco corridas, receberá o troféu e a senha para a próxima temporada, para que você possa continuar o jogo mais tarde. Você precisa passar pelos níveis Principiante (Beginner), Normal e Perito (Expert) para ganhar o troféu do campeonato mundial!

SENHA



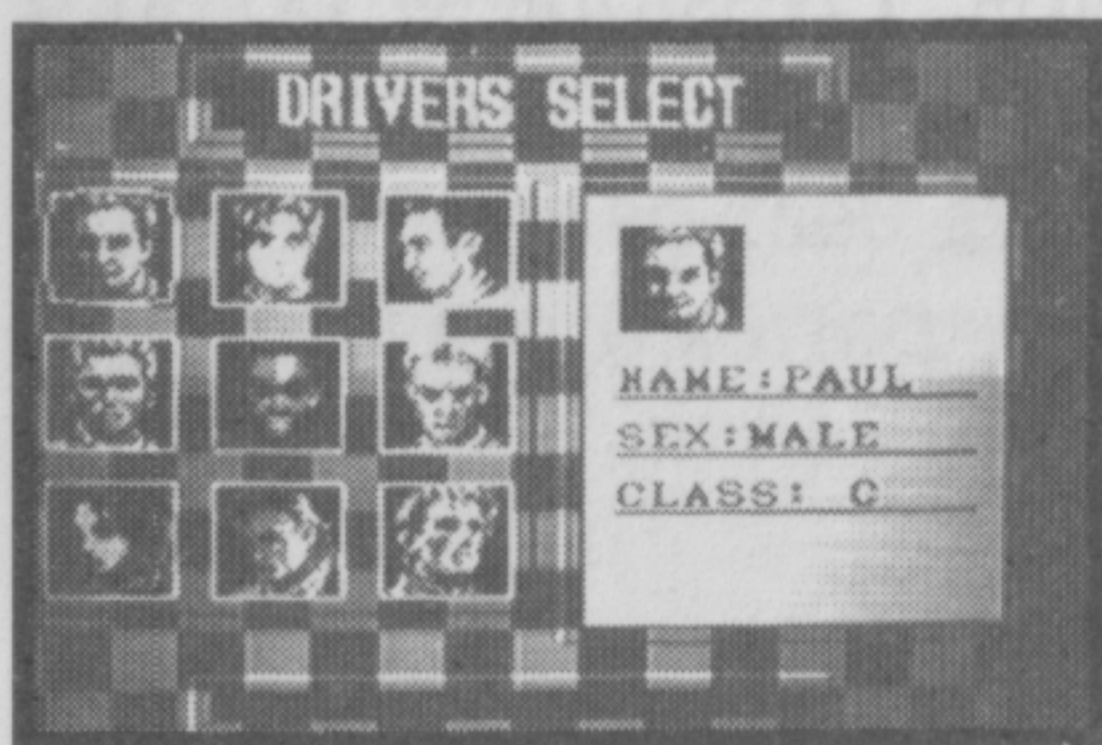
Se você conseguir uma boa colocação no campeonato dos níveis Principiante ou Normal, receberá uma senha com a qual poderá começar o conjunto seguinte de corridas. Destaque a primeira letra de sua senha com o Botão D e pressione o Botão 1 para

escrevê-la. Continue do mesmo modo até que todas as letras tenham sido escritas. Se fizer um erro, aparecerá escrito ERROR na tela. Compare a senha que você anotou com a que escreveu

e quando encontrar o erro, pressione o Botão 2 até que a letra incorreta seja destacada e escreva a letra correta. Você também terá que reescrever todas as letras depois da incorreta.

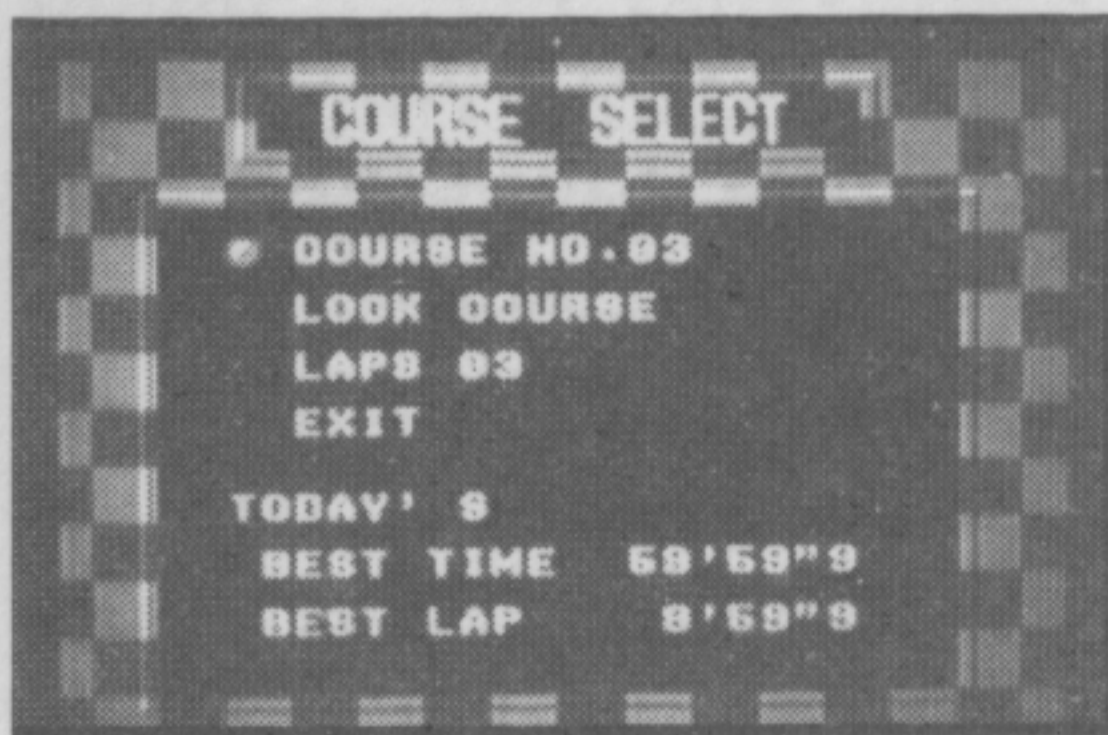
Você começa na Loja de Ajustes com todo o ganho que teve em suas vitórias anteriores e com todas as partes que comprou para seu buggy.

VS COMPUTER



Aqui você enfrenta o computador em um dos 14 circuitos do jogo. Comece selecionando contra quem você quer correr. Na Tela de Seleção de Pilotos você pode escolher entre 9 pilotos de 3 classes; A, B e C. A classe A é para o nível Principiante (Beginner), B é para o Normal e C para o Perito (Expert).

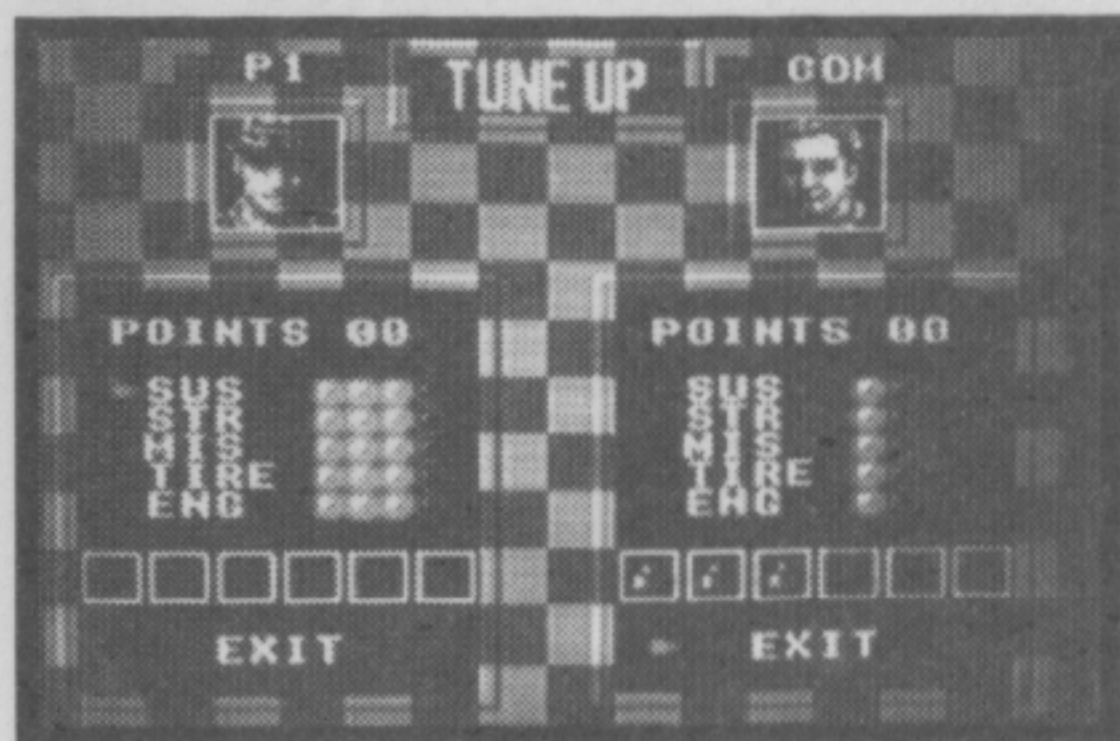
Mova os parênteses de destaque azuis até o piloto com o qual você quer correr com o Botão D e pressione o Botão 1. O computador perguntará se você tem certeza ou não. Se você tem certeza, pressione o Botão 1 novamente. Se você quiser fazer uma nova seleção, mova a seta vermelha para NO e pressione o Botão 1.



Em seguida, selecione o número de voltas que você quer dar. Para mudar a pista, mova Botão D para cima ou para baixo até que a luz próxima a COURSE NO fique vermelha e pressione-o para a direita ou para a esquerda para mudar o

número da pista. Se você quiser ver a pista antes de iniciar a corrida, mova a luz vermelha até LOOK COURSE e pressione

o Botão 1. Quando você acabar de examinar a pista, pressione os Botões 1 ou 2 para retornar à Tela de Seleção de Pista. Por fim, escolha o número de voltas que você quer dar movendo a luz vermelha para a opção voltas (Laps). Você pode escolher 3, 5, 7, 10, 15 ou 20 voltas. Quando você estiver pronto para ir para a Tela de Ajustes, mova a luz para EXIT e pressione o Botão 1.



Você começa na Loja de Ajustes com 10 pontos de desempenho. Você pode atribuir até quatro pontos de desempenho para qualquer parte de seu buggy (ver a explicação sobre a Loja de Ajustes na página 5, para uma explicação da

opção das partes). Pressione o Botão D para mover a seta vermelha para uma área, e pressione então o Botão 1 para acrescentar pontos e o Botão 2 para subtrair pontos dessa área. Quando o seu total de pontos for de 0, pressione o Botão D para destacar o compartimento de um artigo.

Selecione os objetos Nitro, Minas ou uma combinação de ambos para usar na corrida (você pode selecionar até 6 objetos). Pressione o Botão 1 para acrescentar uma Mina, ou o Botão 2 para acrescentar Nitro. Mova para o próximo compartimento e acrescente o objeto seguinte da mesma forma. Quando terminar, mova a seta para EXIT e pressione o Botão 1 para começar a corrida. Como em MODALIDADE CORRIDA (Race Mode), você dirigirá o buggy azul.

Quando você estiver cansado da corrida, poderá escolher RECOMEÇAR (Restart) a corrida e recompor todas as opções de corrida; TENTAR NOVAMENTE (Retry), correr contra o mesmo oponente na mesma pista (você tem que reescolher partes na Loja de Ajustes); ou SAIR (Exit) do jogo e voltar para a Tela de Título.

CORRIDA LIVRE (Free Run)

Selecione qualquer uma das pistas do campeonato e cronometre o seu tempo. Isso é bom não só quando você está começando e quer acostumar-se a dirigir, mas também para ganhar experiência nas pistas que você verá no campeonato!

A seleção de Pista é feita como na modalidade VS COMPUTER e não há Tune-Up shop.

2P MODE

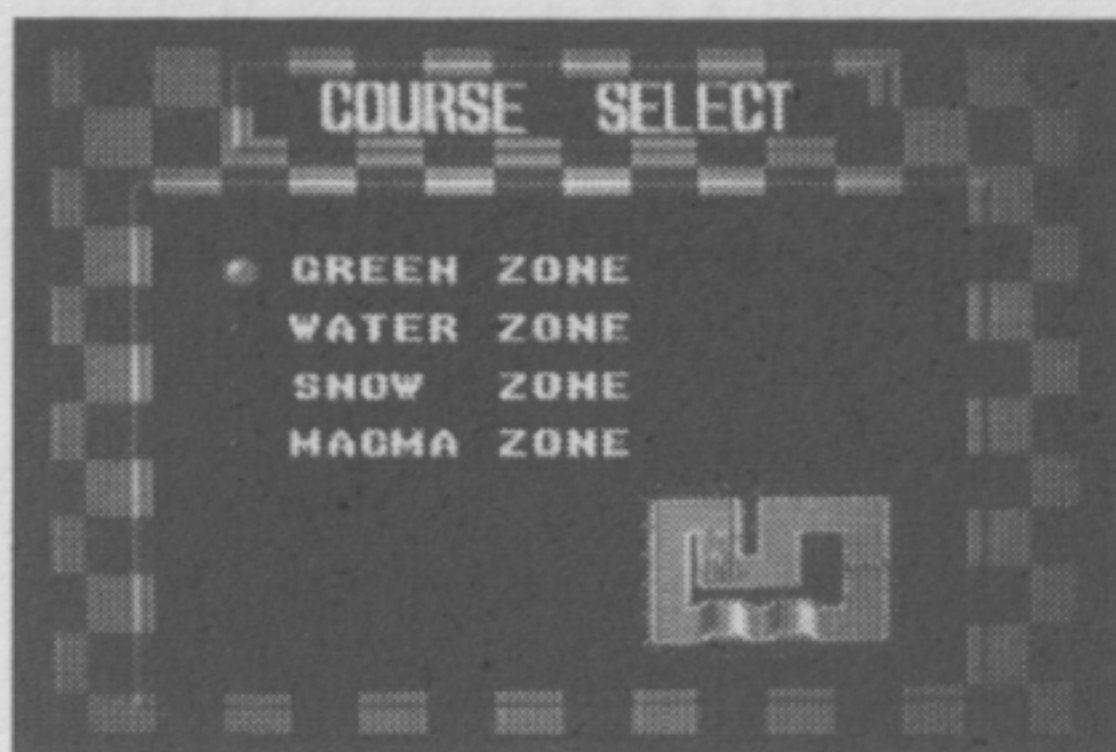
Agora que você domina as pistas da 1P Mode, você pensa que está pronto para percorrer as pistas da 2P Mode e ganhar facilmente todos os prêmios? Bem, 2P MODE tem mais 12 pistas e uma perspectiva panorâmica, que faz esse jogo completamente diferente da 1P MODE!

Nota: Na 2P MODE, o joystick 1 faz todas as seleções prévias do jogo, exceto as de ajuste do buggy do Jogador 2.

Na 2P MODE você tem a escolha entre o RACE MODE, onde você e um amigo competem contra dois oponentes em um conjunto de três corridas, ou a Modalidade 1P VS 2P, em que você e um amigo vão lado a lado em uma corrida de sua escolha. O Jogador 1 controla o buggy azul e o Jogador 2 o buggy vermelho.

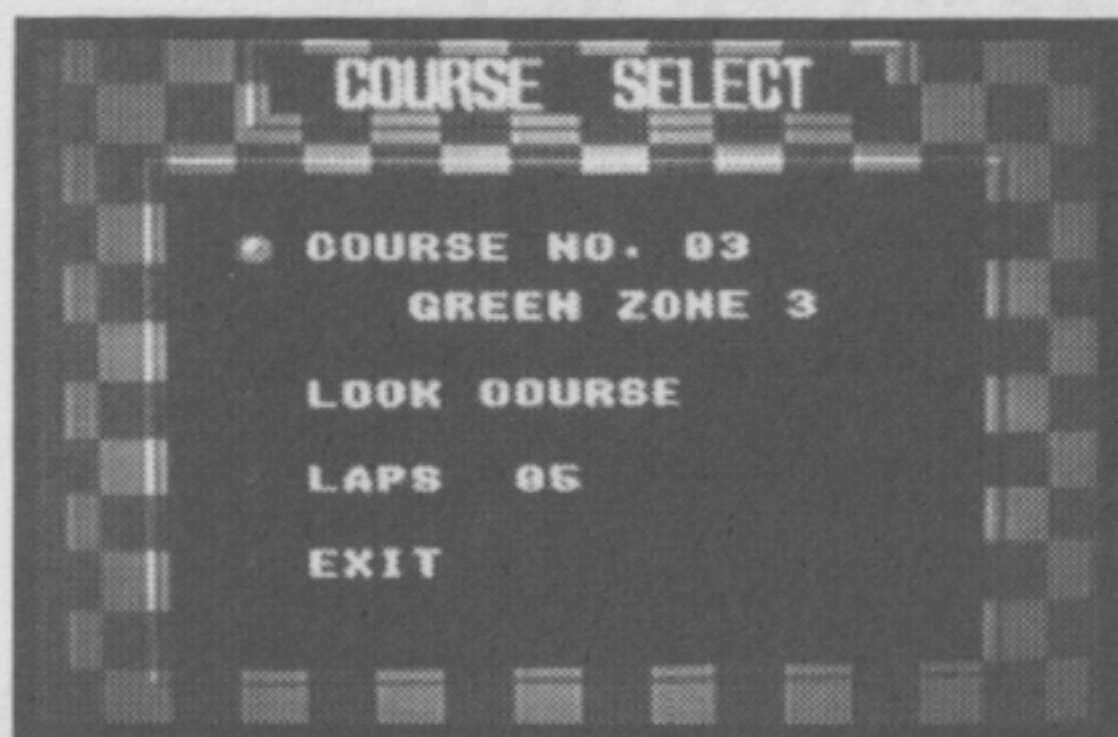
MODALIDADE CORRIDA (Race Mode)

Comece escolhendo sua competição. A seleção é feita como na modalidade **VS COMPUTER**. O Jogador 1 seleciona os dois competidores.



Em seguida, escolha a pista em que você quer correr. Mova a luz vermelha com o Botão D até a área em que você quer correr e pressione o Botão 1 para selecioná-la. O Jogador 1 controla o buggy azul e o Jogador 2 o buggy vermelho.

1P VS 2P MODE



Você pode competir com um amigo em qualquer pista da 2P Mode. Selecione a pista pressionando o Botão D para a esquerda ou para a direita até que apareçam o nome e o número da pista que você quer. Se você quiser dar uma olhada na

pista antes de correr, selecione LOOK COURSE com o Botão D e pressione o Botão 1. Quando você acabou de examinar a pista, pressione o Botão 1 ou 2 para retornar à tela de Seleção de Pistas.

Em seguida, selecione o número de voltas que você quer correr. Mova a luz vermelha com o Botão D para **VOLTAS** (Laps) e pressione o Botão D para a esquerda ou para a direita para trocar o número de voltas. Você pode correr 3, 5, 7, ou 10 voltas.

Quando acabar de fazer as opções, vá para **EXIT** e pressione o Botão 1 para ver a Tela de Ajustes (Tune-Up). A seleção das partes é feita como na modalidade **VS COMPUTER**, exceto pelo fato de que você só recebe 8 pontos de desempenho, e o Jogador 2 faz a sua seleção de partes com o joystick 2. Quando ambos os jogadores estiverem satisfeitos, a corrida começa selecionando **EXIT** e pressionando o Botão 1! Que o melhor piloto ganhe! Como em **RACE MODE**, o Jogador 1 controla o buggy azul e o Jogador 2 o buggy vermelho.

Quando você estiver cansado da corrida, poderá escolher **RECOMEÇAR** (Restart) a corrida e recompor as diversas opções de corrida; **TENTAR NOVAMENTE** (Retry), correr contra o mesmo oponente na mesma pista (você deve selecionar novamente as partes na Loja de Ajustes); ou **SAIR** (Exit) do jogo e retornar à Tela de Título.

MODALIDADE BATALHA (Battle Mode)



Teste suas habilidades no volante e seus instintos de sobrevivência nessa competição estilo corrida-demolição. O computador decide em qual das três pistas você competirá. As regras são simples: bata nos outros buggys para forçá-los a cair na lava que circunda a

pista. Você tem ilimitadas cargas Nitro e tempo ilimitado para empurrar os outros buggys até o magma. O último buggy que restar na pista será o vencedor.

1 JOGADOR

Comece escolhendo os pilotos contra quem irá correr. A Tela de Seleção dos Pilotos permite a escolha entre 9 pilotos diferentes de três classes: A, B e C. A classe A é para nível Principiante (Beginner), B é Normal e C é Perito (Expert). Mova os parênteses luminosos para o primeiro piloto com o qual você quer correr com o Botão D e pressione o Botão 1. Aparecerá um sinal de **ENTRADA** (Entry) na foto daquele piloto. Continue até ter selecionado três oponentes. O computador perguntará se você tem certeza ou não de sua escolha. Se sim, pressione o Botão 1 novamente, mas se não, mova a seta vermelha para NO e pressione o Botão 1.

Como no **1P VS 2P Mode**, quando se decidir quem é o vencedor, você deverá recomeçar (**Restart**) a corrida a partir da tela de Seleção dos Pilotos, tentar novamente (**Retry**) o mesmo jogo ou sair (**Exit**) para a Tela de Título.

2 JOGADORES

A seleção de opções é feita como na modalidade 1 JOGADOR. O Jogador 1 faz todas as seleções com joystick 1. O Jogador 1 controla o buggy azul e o Jogador 2 o buggy vermelho.

Artigos Especiais

Estes artigos podem ser encontrados em todas as competições para o Jogador 1 ou para o Jogador 2, portanto lembre-se deles:

Nitro: Esse artigo é ácido nítrico, que, como o objeto disponível na Loja de Ajustes, dá um impulso de força.

Turbo: Esse artigo parece Nitro, mas dá ao seu buggy um impulso de velocidade ainda maior e mais longo.

Furacão: Esse artigo gira na pista, causando danos a carros que tenham contato com ele.

Mina: Como as Minas que se podem comprar na Loja de Ajustes, esse artigo detona assim que um buggy passa sobre ele.

Bonus em Dinheiro: Pegue para gastar algum dinheiro extra na Loja de Ajustes.

Artigo misterioso: Pode conter qualquer um dos artigos mencionados, ou pode conter A Grande Explosão (The Big Blast) que faz com que todos os buggys da pista (exceto o seu) explodam!

Obstáculos

Areia: Faz os pneus perderem o atrito e diminuem a velocidade do buggy.

Estrada Pedregosa: Os seus amortecedores passarão por um verdadeiro teste nessa superfície. Então, evite esses lugares.

Água: Poças d'água farão o seu buggy deslizar.

Placa Giratória: Essa grande placa gira na pista, levando junto qualquer carro que passe sobre ela.!

Cinto de Transporte: Os carros que passarem nele serão movidos na direção em que o cinto se mover.

Rio: Como o cinto de transporte, os carros que o atravessarem serão levados na direção em que a água estiver correndo.

Dicas Úteis

- Você começa no campeonato com \$ 50.000 e um buggy de péssima qualidade. Embora o seu primeiro impulso seja comprar um motor melhor para ganhar a dianteira na corrida, você verá que é ruim não controlar as curvas. A chave para ganhar é ser capaz de passar as curvas em S e as curvas fechadas, que fazem dessas pistas as mais desafiadoras da Terra!
- Tentar passar pela areia ou pelas pedras pode fazê-lo perder o controle de seu buggy, ou levá-lo para o acostamento. A melhor maneira de ganhar tempo é usar um de seus Nitros e passar sobre o problema.
- Quando você tiver fundos, pensará em comprar Nitros e Minas. Lembre-se de que se não tiver confiança em suas habilidades para ficar à frente, ter Minas não adiantará nada, enquanto que Nitros aumentarão as chances de passar à frente.
- Tanto a modalidade **VS COMPUTER** como **FREE RUN** permitem que você corra nas pistas do campeonato. Essa é uma oportunidade ideal para acostumar-se às futuras pistas, portanto, dê algumas voltas em todas as pistas.

TEC TOY

CERTIFICADO DE GARANTIA

A **TEC TOY** garante este produto contra defeitos de fabricação pelo prazo de 90 (noventa) dias, contados a partir da data de sua compra.

Em caso de defeito, dirija-se a um posto de Assistência Técnica Autorizada da **TEC TOY** munido deste certificado e da nota fiscal comprobatória da compra, para obter os serviços cobertos por esta garantia.

A presente garantia, contudo, não cobre defeitos originados por uso indevido, tentativa de violação do cartucho e conserto por pessoa não autorizada.

A presente garantia também não cobre fretes de envio e/ou retorno a uma Assistência Técnica Autorizada da **TEC TOY**.



TEC TOY INDÚSTRIA DE BRINQUEDOS S.A.

Estrada Torquato Tapajós, 5408 - Bairro Flores
Manaus - AM - CEP 69048-660 - Indústria Brasileira

CENTRO DE ATENDIMENTO AO CONSUMIDOR

Av. Ermano Marchetti, 576 - São Paulo - SP
CEP 05038-000 - Tel.: (011) 831-2266

TECTOY

PRODUZIDO
NA ZONA FRANCA
DE MANAUS



CONHEÇA O AMAZONAS