



SEGA

MEGA DRIVE

COLLECTION™



SEGA®

Precautions

• This disc contains software for the PlayStation®2 computer entertainment system. Never use this disc on any other system, as it could damage it. • This disc conforms to PlayStation®2 specifications for the PAL market only. It cannot be used on other specification versions of PlayStation®2. • Read the PlayStation®2 Instruction Manual carefully to ensure correct usage. • When inserting this disc in the PlayStation®2 always place it with the required playback side facing down. • When handling the disc, do not touch the surface. Hold it by the edge. • Keep the disc clean and free of scratches. Should the surface become dirty, wipe it gently with a soft dry cloth. • Do not leave the disc near heat sources or in direct sunlight or excessive moisture. • Do not use an irregularly shaped disc, a cracked or warped disc, or one that has been repaired with adhesives, as it could lead to malfunction.

Health Warning

For your health, be sure to take a break of about 15 minutes during every hour of play. Avoid playing when tired or suffering from lack of sleep. Always play in a well-lit room, sitting as far from the screen as the cord will allow. Some people experience epileptic seizures when viewing flashing lights or patterns in our daily environment. These people may experience seizures while watching TV pictures or playing video games. Even players who have never had any seizures may nonetheless have an undetected epileptic condition. Consult your doctor before playing video games if you have an epileptic condition or immediately should you experience any of the following symptoms during play: dizziness, altered vision, muscle twitching, other involuntary movements, loss of awareness of your surroundings, mental confusion, and / or convulsions.

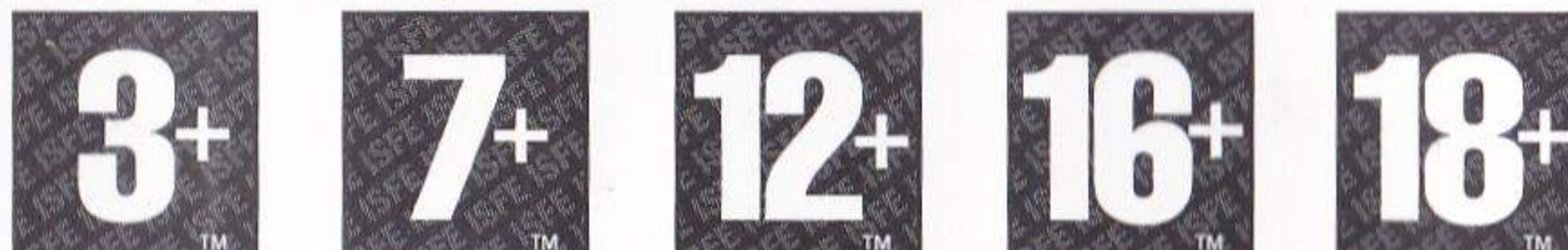
PIRACY

The unauthorised reproduction of all or any game part of this product and the unauthorised use of registered trademarks are likely to constitute a criminal offence. PIRACY harms Consumers as well as legitimate Developers, Publishers and Retailers. If you suspect this game product is an unauthorised copy, or have any other information about pirate product, please call your local Customer Service number given at the back of this Manual.

See back page of this manual for Customer Service Numbers.

What is the PEGI age rating system?

Pan European Games Information (PEGI) is the age rating system for video games in Europe (except where, by law, other rating systems apply). PEGI comprises two separate but complementary elements. The first is an age rating:-



The second is icons describing the type of content in the game. Depending on the type of game, there may be a number of such icons. The age rating of the game is appropriate to the intensity of the content. The icons are:-



VIOLENCE



BAD LANGUAGE



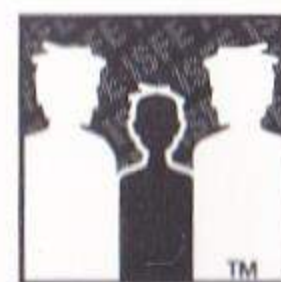
FEAR



SEXUAL CONTENT



DRUGS



DISCRIMINATION

PEGI will allow parents and those purchasing games for children to choose games appropriate to the age of the intended player.
For further information visit <http://www.pegi.info>

SLES-54333-UK

1-2 Player • Memory Card (8MB) (for PlayStation®2) : 330KB minimum • Analog Control Compatible: analog sticks only

©SEGA. SEGA, the SEGA logo and SEGA Mega Drive Collection are either registered trademarks or trademarks of SEGA Corporation. All Rights Reserved.
Library programs © 1997-2006 Sony Computer Entertainment Inc. exclusively licensed to Sony Computer Entertainment Europe. FOR HOME USE ONLY. Unauthorised copying, adaptation, rental, lending, distribution, extraction, re-sale, arcade use, charging for use, broadcast, public performance and internet, cable or any telecommunications transmission, access or use of this product or any trademark or copyright work that forms part of this product are prohibited. Published by SEGA. Developed by Digital Eclipse.

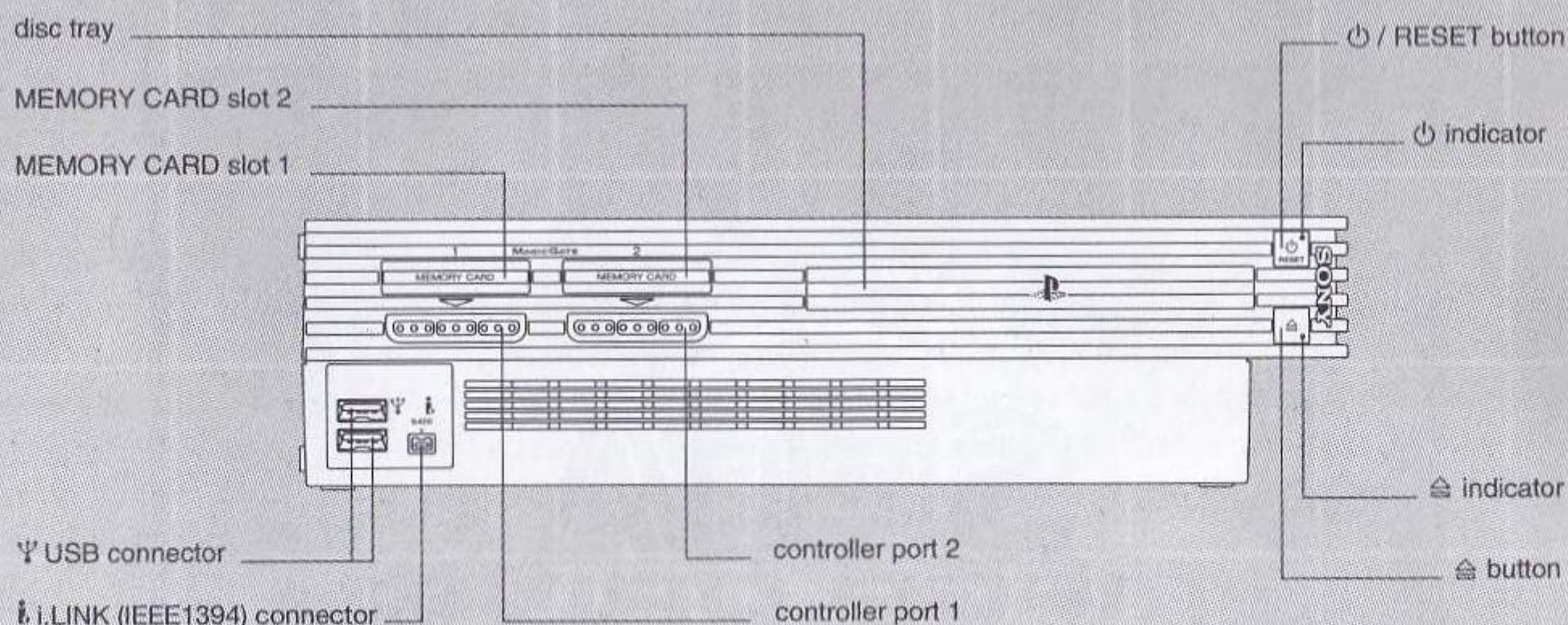
TABLE OF CONTENTS



GETTING STARTED	2
STARTING UP	3
GAME SELECT MENU	5
OPTIONS MENU	6
EXTRAS MENU	7
MUSEUM	8
SELECT MENU	9
GAMES	12
CREDITS	32
WARRANTY	36

⊕ 22 ⊕ 27

GETTING STARTED



Note: Illustration may not match all console types. For owners of SCPH-70000 series systems, refer to the setup instructions supplied with your system.

Set up your PlayStation®2 computer entertainment system according to the instructions in its Instruction Manual. Make sure the MAIN POWER switch (located on the back of the console) is turned ON. Press the /RESET button. When the indicator lights up, press the button and the disc tray will open. Place the SEGA Mega Drive Collection™ disc on the disc tray with the label side facing up. Press the button again and the disc tray will close. Attach game controllers and other peripherals, as appropriate. Follow on-screen instructions and refer to this manual for information on using the software.

NOTE: Please select your preferred language from the console's System Configuration menu before commencing play. It is advised that you do not insert or remove accessories once the power is on.

50HZ/60HZ VIDEO MODE

From the Options Menu, you will be prompted to choose between PAL (50Hz) or NTSC (60Hz) mode. NTSC mode allows for smoother animation on supported TV sets. Select TEST to check your TV's compatibility.

MEMORY CARD (8MB) (FOR PLAYSTATION®2)

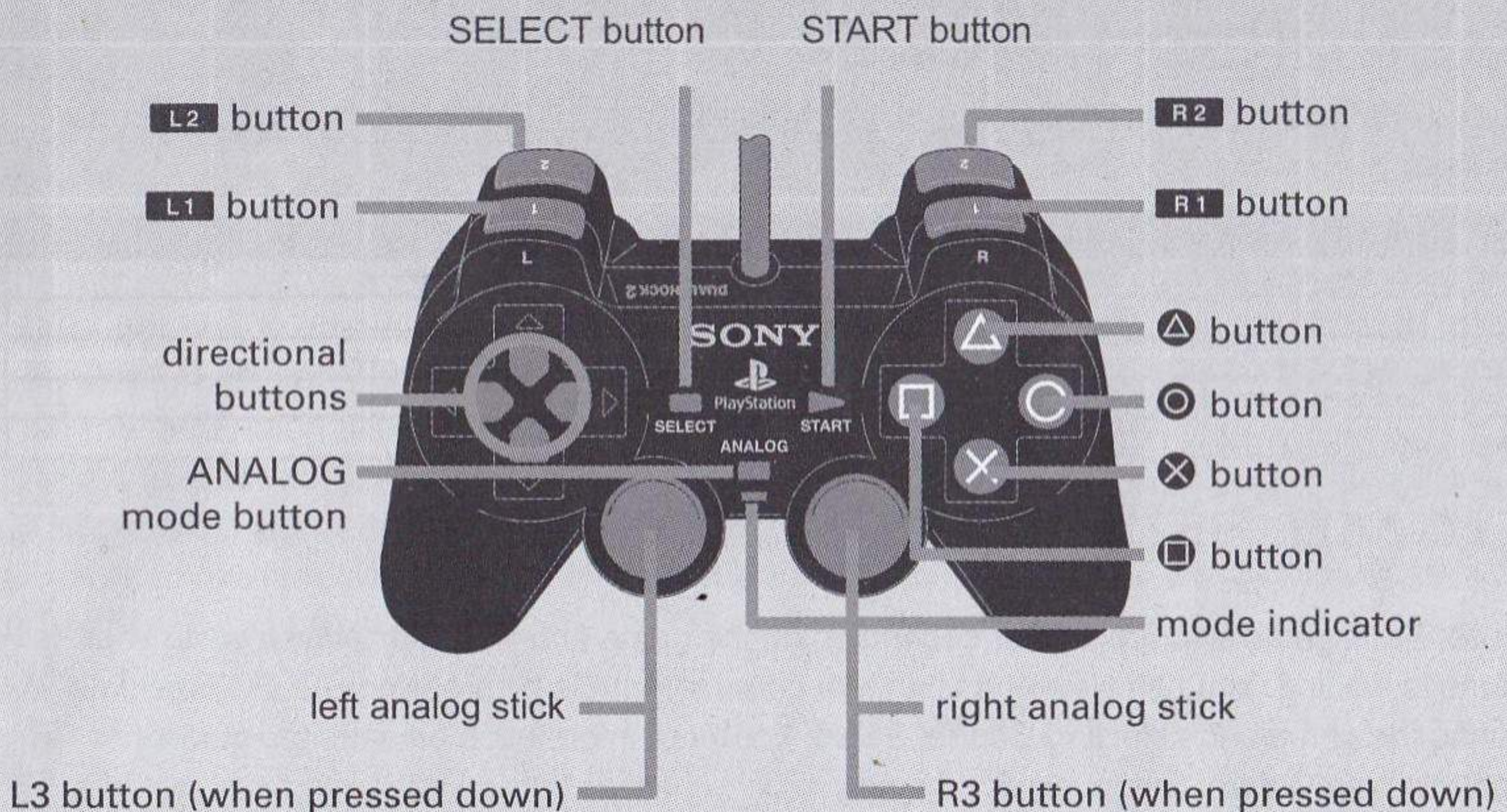
To save Settings Data and Game Data, insert a Memory Card (8MB) (for PlayStation®2) into MEMORY CARD slot 1 of your console. You can load saved data from the same Memory Card (8MB) (for PlayStation®2) or any Memory Card (8MB) (for PlayStation®2) containing a previously saved data. You will be prompted to save data the first time you play. A minimum of 330KB free space is required to create Settings Data and Game Data. Do not remove the Memory Card (8MB) (for PlayStation®2) while loading or saving is in progress. Saving is performed manually in this game. Caution! When changing settings in Options from the Title Menu, it is possible to overwrite the unlockable Extras if the Memory Card (8MB) (for PlayStation®2) contains unlocked Extras and was not inserted into MEMORY CARD slot 1 and loaded at boot.

NOTE: Please ensure you have sufficient free space on your Memory Card (8MB) (for PlayStation®2) before commencing play.

STARTING UP

CONTROLLER

ANALOG CONTROLLER (DUALSHOCK®2)



SAVING SETTINGS DATA

Your Settings Data is automatically saved after changing settings and options, in-between games and when you return to the Game Select Screen as long as Auto Save is enabled. You can also choose to manually save your Game Data by pressing SELECT anytime during the game and selecting Save Game Data. You are allowed three save slots total. From the Options Menu, you can manually save Settings Data by selecting Save Settings.

This game saves progress in-game as well as allowing you to save SMDC Game Data. The in-game save is stored in your Settings Data and will only be saved when you next save your Settings Data. When you load your Settings Data, any previous in-game saves will be loaded with it.

AUTO SAVE

As you progress, a message will appear on screen indicating your scores and settings are being saved. While this message is on screen, DO NOT remove the Memory Card (8MB) (for PlayStation®2) or turn off your console.

Note: You can turn the Auto Save function ON/OFF from the Options Menu.

STARTING UP

LOADING SETTINGS DATA

Your saved game settings will automatically be loaded when first booting up SEGA Mega Drive Collection™. You can also choose to manually load Settings Data at the Game Select Screen by selecting Options and then choosing Load Settings.

MENU CONTROLS

Note: Use these controls to navigate SEGA Mega Drive Collection™'s menu and options screens.

Control	Action
Navigate menu/Highlight menu item	Left analog stick or directional buttons ↑ / ↓
Select highlighted menu item	⊗ button
Adjust / Cycle menu item	Left analog stick or directional buttons ← / →
Previous screen/Return to Main Menu	△ button
Quick scroll through games / change pages	L1 and R1 buttons

GAME SELECT OPTIONS

Note: Each game's controls differ depending on the game and will be displayed while your game is loading. You can view and change a game's controls by pressing SELECT anytime during the game and selecting Control Setup. For more information on setting a game's controls, see Control Setup, pg. 9.

Control	Action
Options	⊙ button
Extras	⊞ button
Museum	△ button
Play	⊗ button

GAME SELECT MENU

SELECTING A GAME

Press the START button at the Title Screen to open the Game Select Screen. From this menu you will be able to scroll through the entire game collection, select a game to play, view the Museum for each game, adjust the game's Options, and check out bonus games you can unlock and play. Use the left analog stick or directional buttons **↑** and **↓** to cycle through the list of games. You can also press the **L1** and **R1** buttons to quickly page up and down for quick navigation.



On the right side of the Game Select Screen you will find information regarding the number of players for each game and its release year along with the following Game Select options:

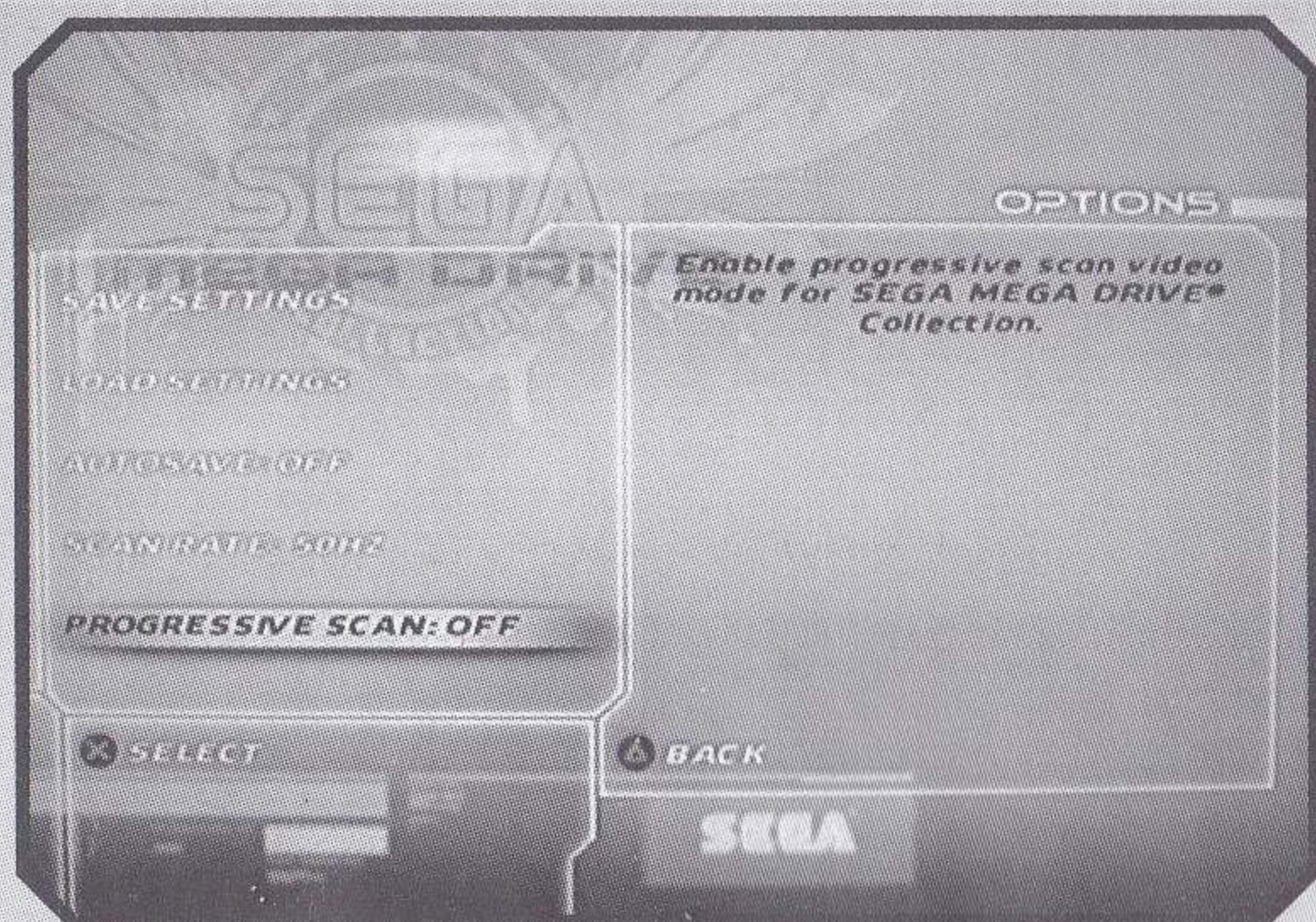
Option	Effect
⊙ button = Options	Choose this to open the Options Menu.
□ button = Extras	Choose this to open the Extras Menus and see what bonus games you can unlock and play.
△ button = Museum	Choose this to access the Museum of the highlighted game.
⊗ button = Play	Choose this to load the highlighted game.

PLAY

Press the **⊗** button when you're ready to play the game highlighted in the Game Select Screen. Once the game has loaded, press the START or **⊗** button again to begin playing.

For Altered Beast and Golden Axe press **⊗** button to join a 2P game.

OPTIONS MENU



Access the Options Menu by Pressing the button from the Game Select Screen. Here, you can manually save and load settings and toggle ON/OFF the Auto Save and Progressive Scan features. Use the left analog stick or directional buttons and to highlight an option and press the button to select your choice. Once selected, use the directional buttons and

to make the adjustment and press the button to accept. Pressing the button will return you to the previous menu.

Note: Options settings will be saved automatically upon returning to the Game Select Screen as long as the Auto Save function is enabled. If not, manually save your settings by selecting Save Settings in the Options Menu.

SAVE SETTINGS

Select SAVE SETTINGS to manually save your Setting Data. You don't need to manually save your Setting Data unless the Auto Save function has been turned OFF.

LOAD SETTINGS

Select LOAD SETTINGS DATA to manually load your game settings and unlocked content.

Note: Choosing this option before saving will cause any unsaved scores and settings to be lost.

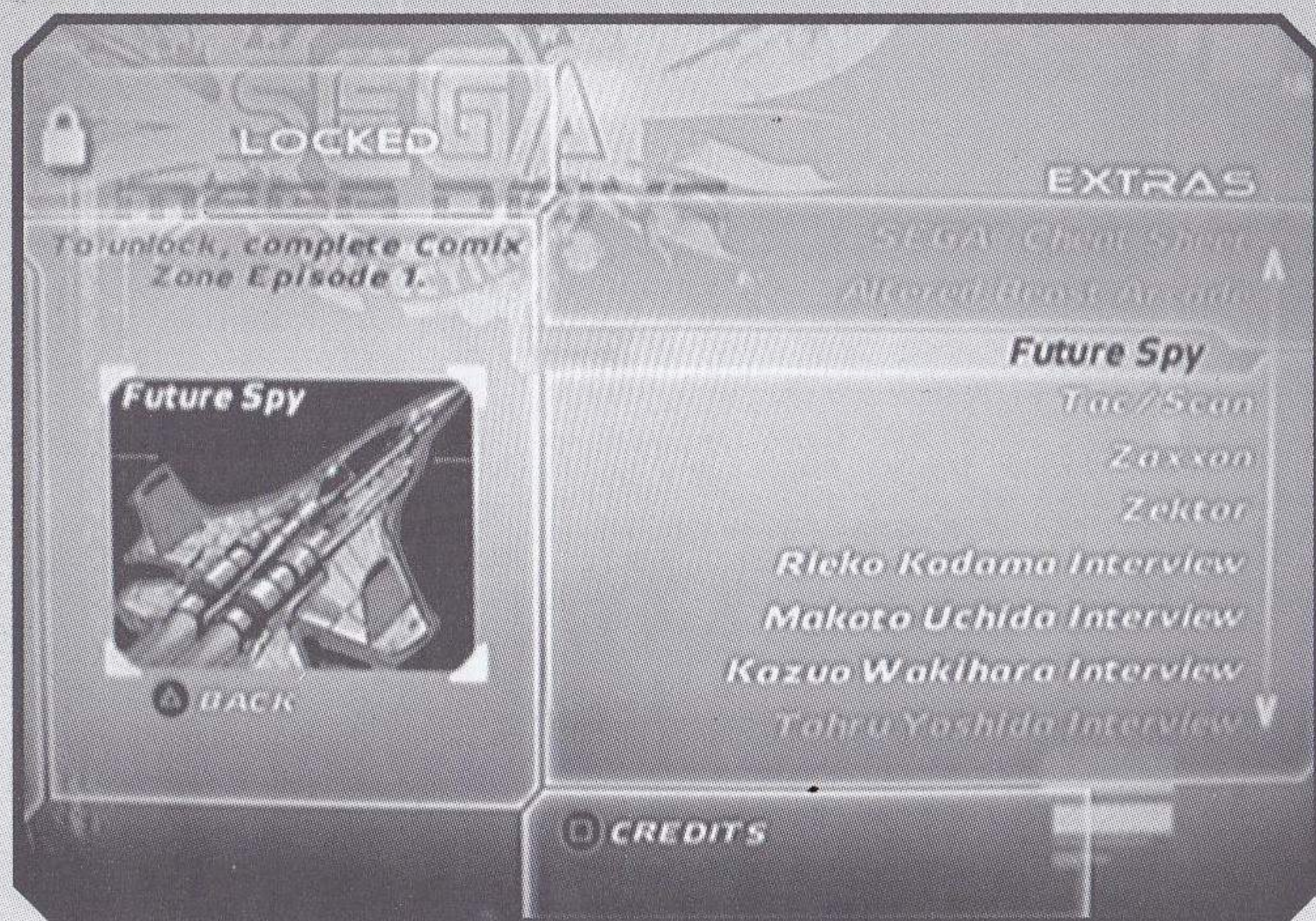
AUTO SAVE







Toggle Auto Save ON/OFF. Auto Save occurs when you exit the Options Menu, unlock bonus content, or when you achieved a high score after a game is over.

PROGRESSIVE SCAN

Turn ON/OFF the Progressive Scan option (for use with high-end televisions that support 480p Progressive Scan).

EXTRAS MENU

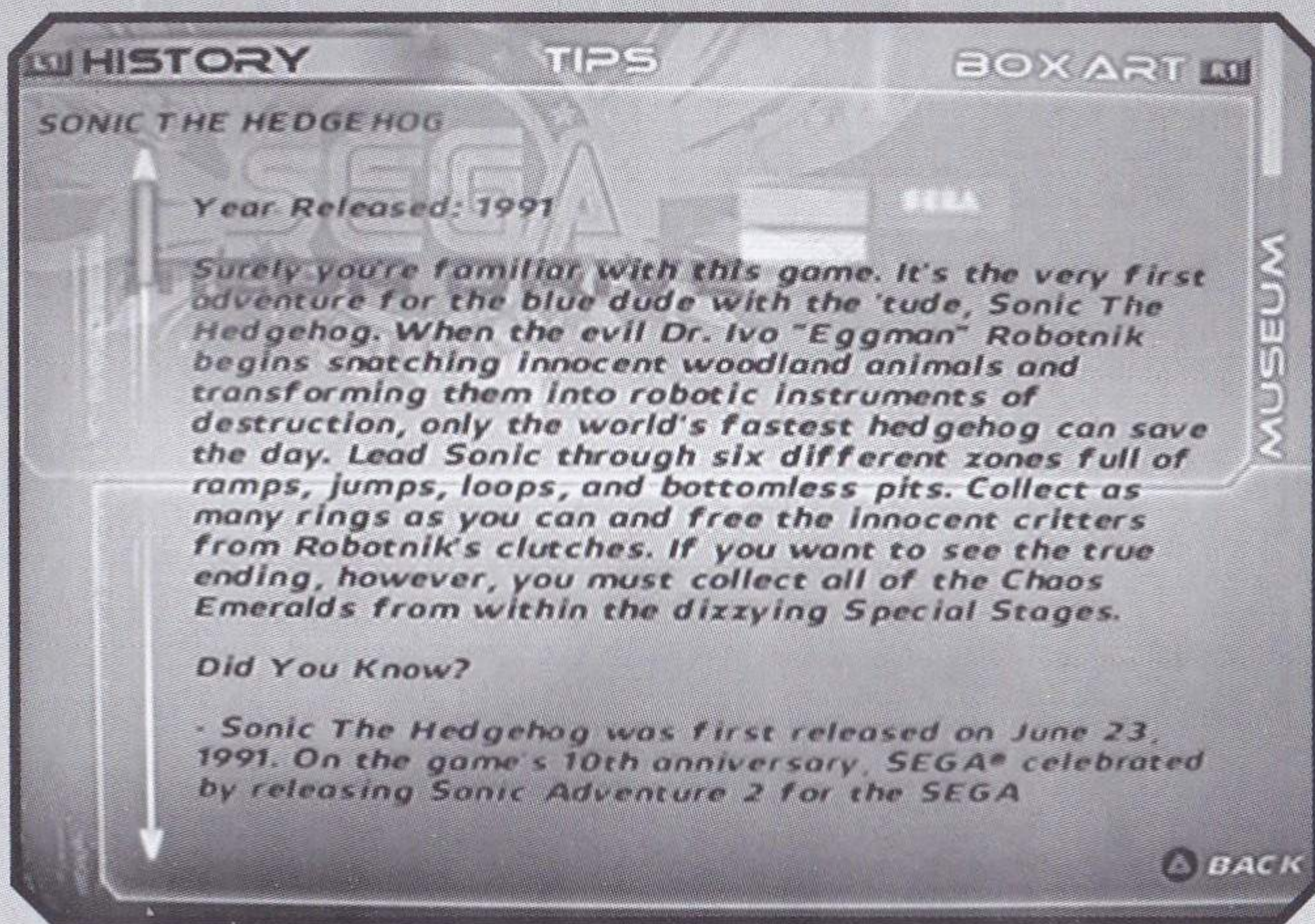


Access the Extras Menu by pressing the  button from the Game Select Screen. SEGA Mega Drive Collection™ has five classic games that can be unlocked and played in the Extras Menu. Use the left analog stick or directional buttons  and  to cycle through the list of games and press the  button to select your choice. Press  to view the credits for SEGA Mega Drive Collection™. Pressing the  button will return you to the Game Select Menu.

UNLOCK CONDITIONS

The unlock conditions for each bonus can be revealed by simply highlighting the game title, developer interview, or trailer on the EXTRAS menu.

MUSEUM

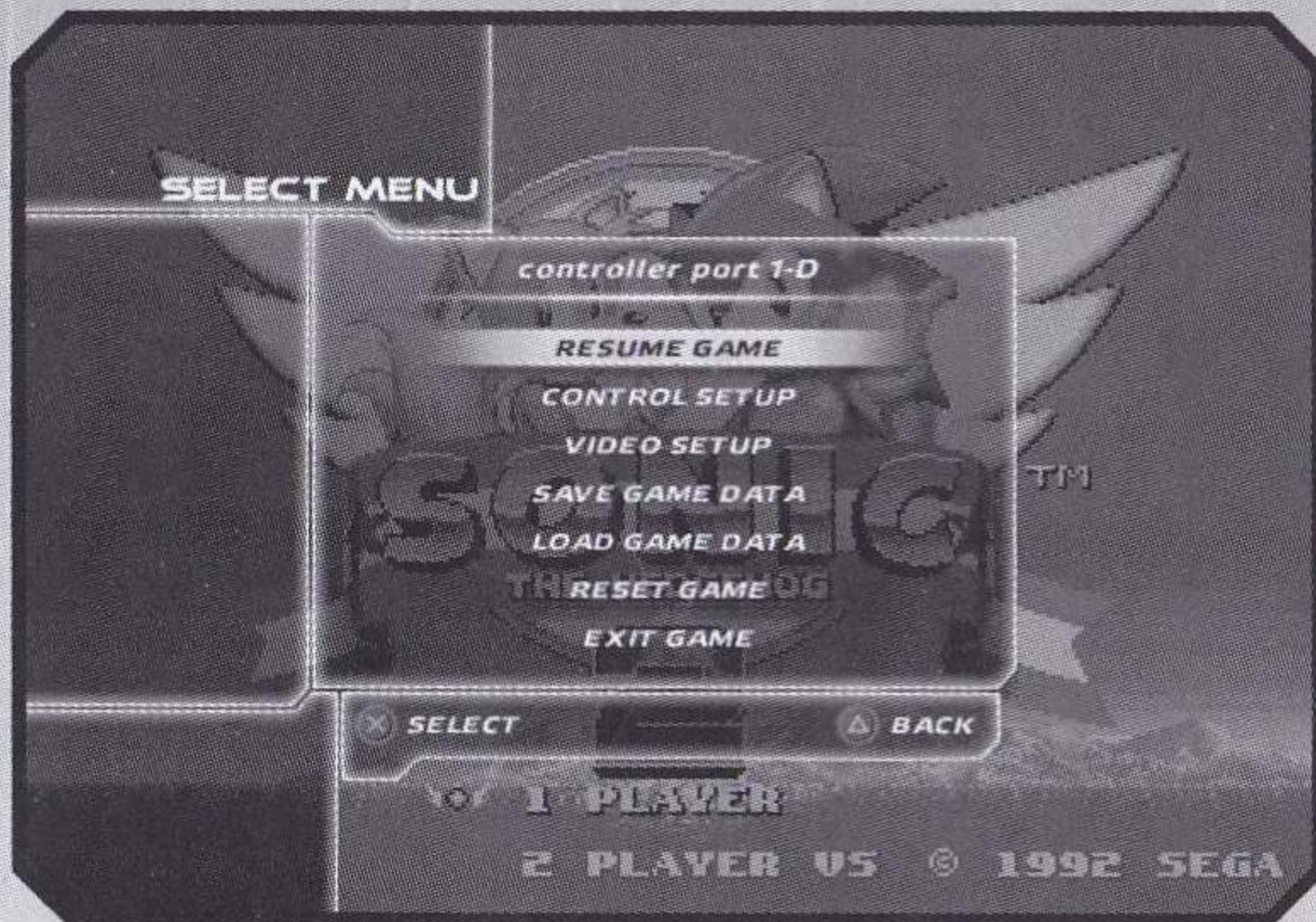


Each game in the SEGA Mega Drive Collection™ has its own Museum, which includes a history of the game, tips for playing, and artwork. To enter a game's Museum, highlight the game in the Game Select Screen and press the **△** button. While in the Museum, press **L1** or **R1** to cycle between the History, Tips, and Art sections. Press **△** to return to the Game Select Screen.

Option	Effect
History	Read the history and little known facts about each game. Use the analog stick or directional buttons ↑ and ↓ to scroll through the text.
Art	View each game's artwork and early concept sketches. Use the left analog stick or directional buttons to highlight a piece of artwork and press the ⊗ button to view it. Once in view mode, you can use the left analog stick or directional buttons to move the art, press the ⊗ button to toggle the Help Bar on and off and zoom the art in and out with the right analog stick. Pressing the L1 or R1 buttons will allow you to cycle through each piece of art, and the △ button will return you back to the previous page.
Tips	Learn handy tips and strategies that will help you master each game. Use the left analog stick or directional buttons ← and → to cycle through them.

SELECT MENU

While playing a game, press the SELECT button at anytime to enter the Select Menu. Here you can edit the button layout, change video size, save and load Game Data, and exit the current game. Use the left analog stick or directional buttons to cycle through the options and press \otimes to select the option. Press \triangle to exit back to the game.



RESUME GAME

Exit the Select Menu and return to gameplay.

CONTROL SETUP

Select CONTROL SETUP to view the unique controls of each game and customize the button layout for the game. For two-player games, each player will have to individually access the Controller Setup option in order to change their controls. Once you are

finished configuring the Controller Setup, highlight DONE and press \otimes to save changes and exit back to the Select Menu. You can also select CANCEL to exit back without saving changes, or restore the default button configuration by selecting DEFAULT.

Option	Effect
Mapping Controls	To reassign a button to a new function, use the left analog stick or directional buttons to highlight the desired function, then press the button you wish to assign to the function. The button's icon will now appear next to its new function along with any buttons previously assigned to the same function. Certain buttons can also be unassigned to give them no function at all. However, you cannot alter the analog stick or directional button controls.
Rapid Fire	Certain games will have a Rapid Fire option. You can toggle this option ON/OFF by highlighting it at the bottom of Control Setup and pressing the \otimes button. Enabling the Rapid Fire option will allow you to shoot much faster in games where there is a fire button. The Rapid Fire button will only affect the shooting or firing function of the game and will be mapped to whichever button it's been assigned.

SELECT MENU

VIDEO SETUP

Video Setup allows you to adjust your game's viewing area on your television. Press the \otimes button to accept and return to the Select Menu or the \triangle button to cancel. The \square button will reset the screen to the default position.

SAVE GAME DATA

Select SAVE GAME DATA to manually save your Game Data.

LOAD GAME DATA

Select LOAD GAME DATA to manually load your Game Data..

Note: Choosing this option before saving will cause any unsaved game progress to be lost.

RESET GAME

Selecting this option will reset the High Scores for the selected game back to its default High Score table. The game will also restart from its title screen.

EXIT GAME

Select this option to quit out of the game and return to the Game Select Screen.

GAAMES



Below is the basic information and default control configuration for each of SEGA Mega Drive Collection™'s 27 games.

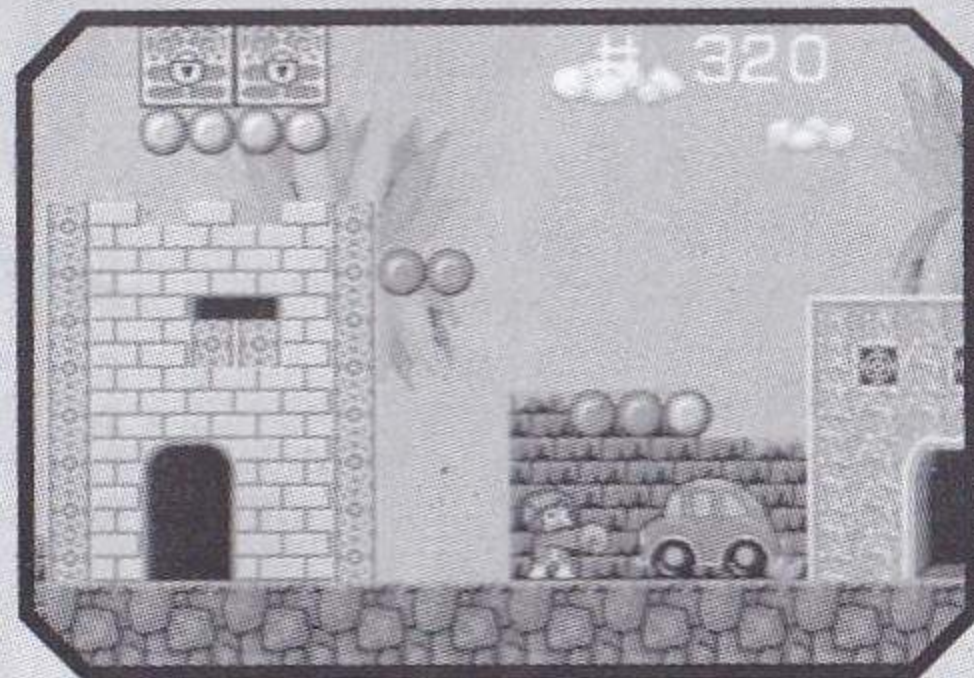
ALEX KIDD IN THE ENCHANTED CASTLE (YEAR: 1989)

Game Type: Action/Platform

Number of Players: 1

Default Controls: Jump: ⊗
Punch: ◻ or ○

Information: Help Alex Kidd travel across Paperock Planet to save his father from the six-armed Ashra. Along the way you will have to show some fancy finger work as you challenge foes to a game of Rock, Paper, Scissors.



ALTERED BEAST (YEAR: 1989)

Game Type: Action/Platform

Number of Players: 1 (2 co-op)

Default Controls: Punch: ◻
Kick: ○
Jump: ⊗

Information: Press ⊗ button to join a 2P game. When Zeus, the legendary Greek God, brings you back to life, you set forth on a mission to rescue his daughter Athena from the underworld. Along the way, collect the Spirit Balls dropped by enemies to increase your strength and transform you into a variety of mythical creatures with powerful attacks.



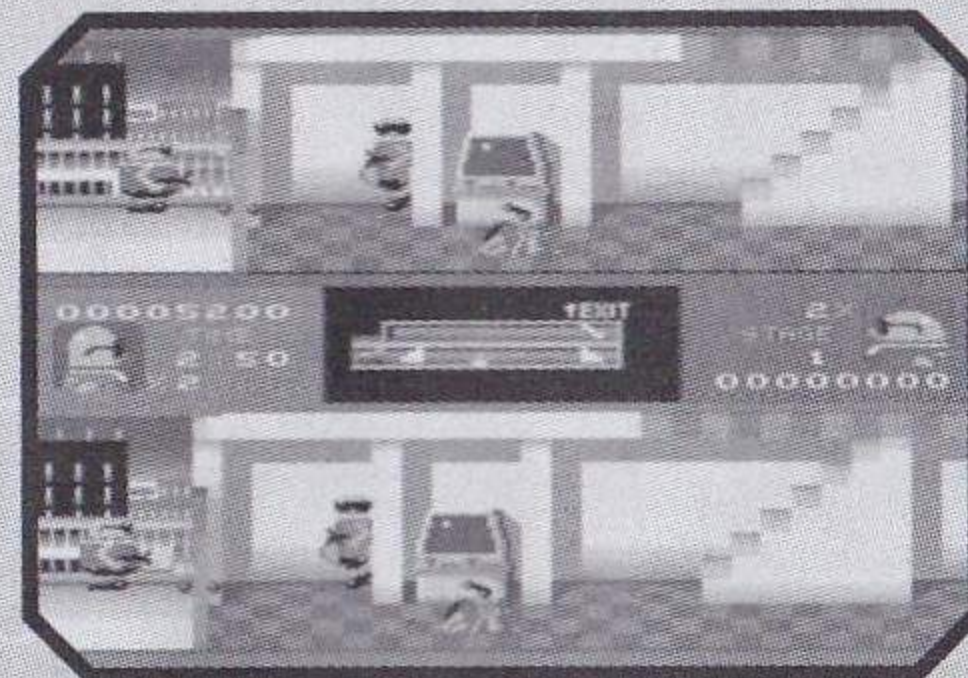
BONANZA BROS. (YEAR: 1991)

Game Type: Action/Platform

Number of Players: 1 (2 co-op)

Default Controls: Shoot: ○ or ◻
Jump: ⊗

Information: Help the infamous Bonanza Bros. thieves, Robo and Mobo, infiltrate a number of different locations ranging from banks to mansions to casinos. Along the way, they'll test each building's defenses while collecting evidence.



GAMES

COLUMNS

(YEAR: 1990)

Game Type: Puzzle

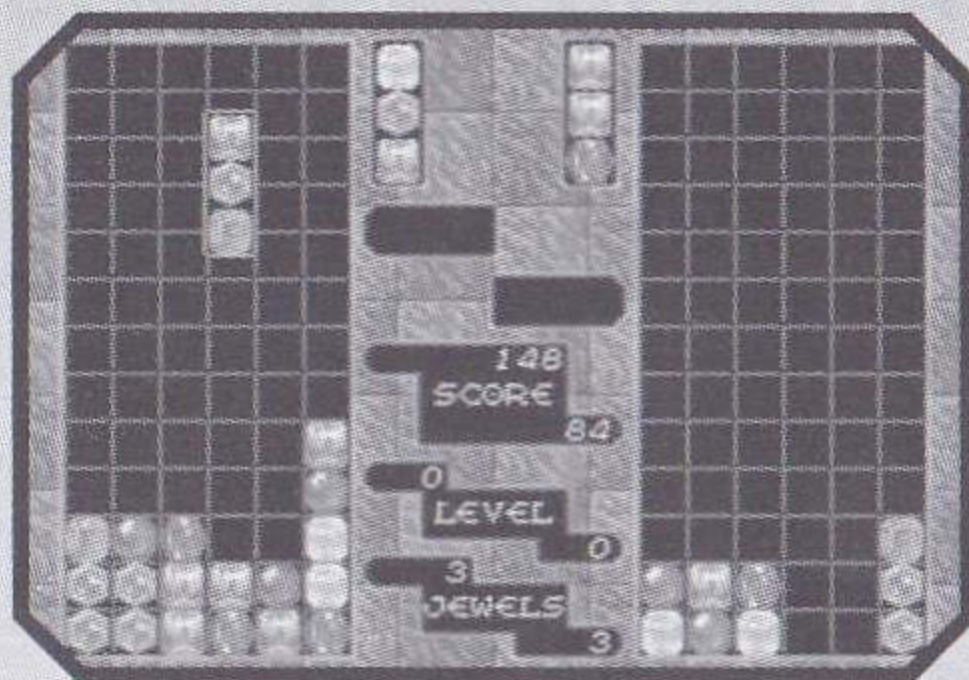
Number of Players: 1 (2 vs)

Default Controls: Rotate:

Drop: Unassigned

(Can be assigned by player)

Information: Test your hand at the ancient Phoenician game of Columns. Multi-colored gems drop from the top of the screen into a pit and it is up to you to arrange the order of the jewels as they fall into lines of three or more. Carefully plan combos and shatter multiple gems all at once for a higher score.



COMIX ZONE

(YEAR: 1995)

Game Type: Action/Platform

Number of Players: 1

Default Controls: Action:

Jump:

Custom:

Item 1: L1

Item 2: R1

Item 3:

Information: With his blond ponytail and tiny shades, comic book artist Sketch Turner is as hip as they come. But all the hipness in the world won't help him when his own creations turn against him. Mortus, the main villain in Sketch's comic book comes to life after a bizarre thunderstorm, blasting the artist into his own comic book where he must fight off an army of mutant warriors.



DECAP ATTACK STARRING CHUCK D. HEAD

(YEAR: 1991)

Game Type: Action/Platform

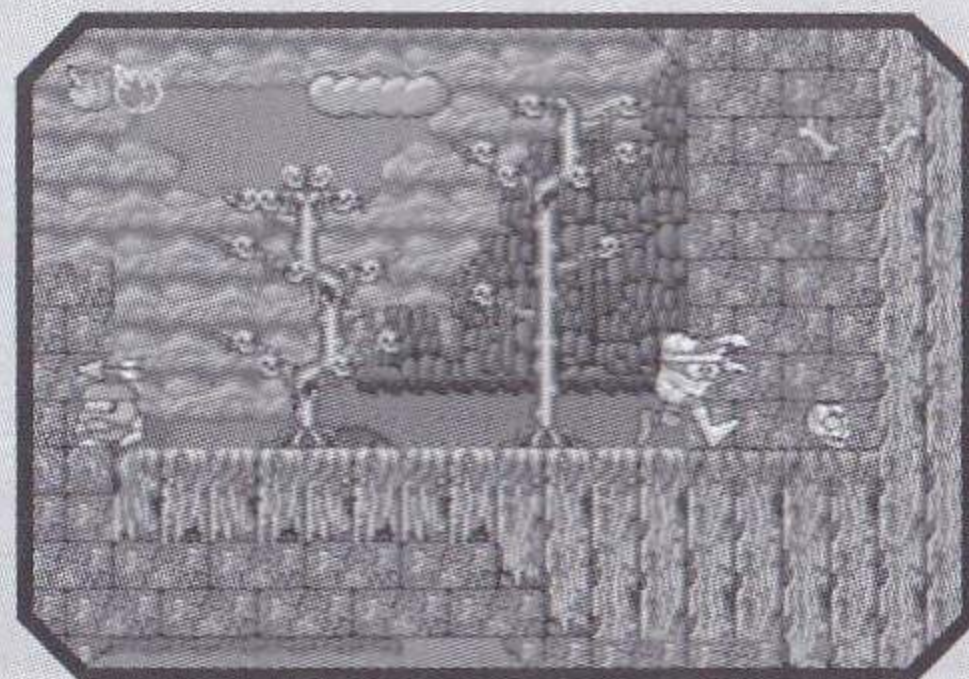
Number of Players: 1

Default Controls: Window:

Punch: or

Jump:

Information: The evil Max D. Cap has risen from the underworld with his army in hopes of conquering the world. It is up to you, Chuck D. Head, the zombified mummy, to stop Max D. Cap and his plan for world domination.



ECCO THE DOLPHIN

(YEAR: 1993)

Game Type: Action/Adventure

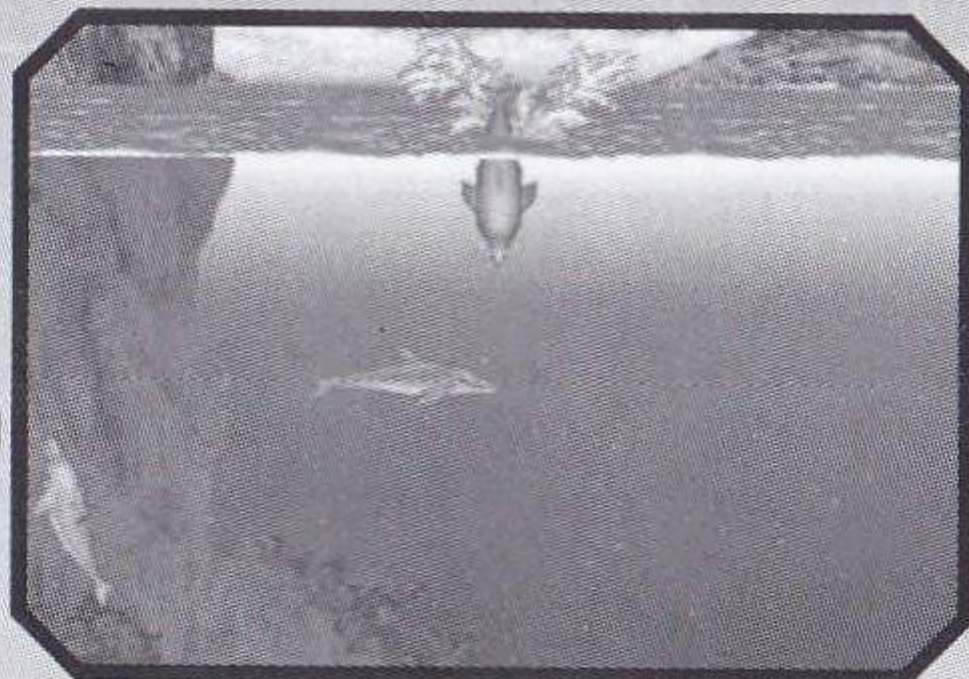
Number of Players: 1

Default Controls: Sonar: ○

Dash: □

Accelerate: ×

Information: Help Ecco the dolphin find his missing friends by exploring his vast ocean world. Use Ecco's unique sonar ability to talk to other sea creatures while exploring the ocean depths.



ECCO: THE TIDES OF TIME

(YEAR: 1994)

Game Type: Action/Platform

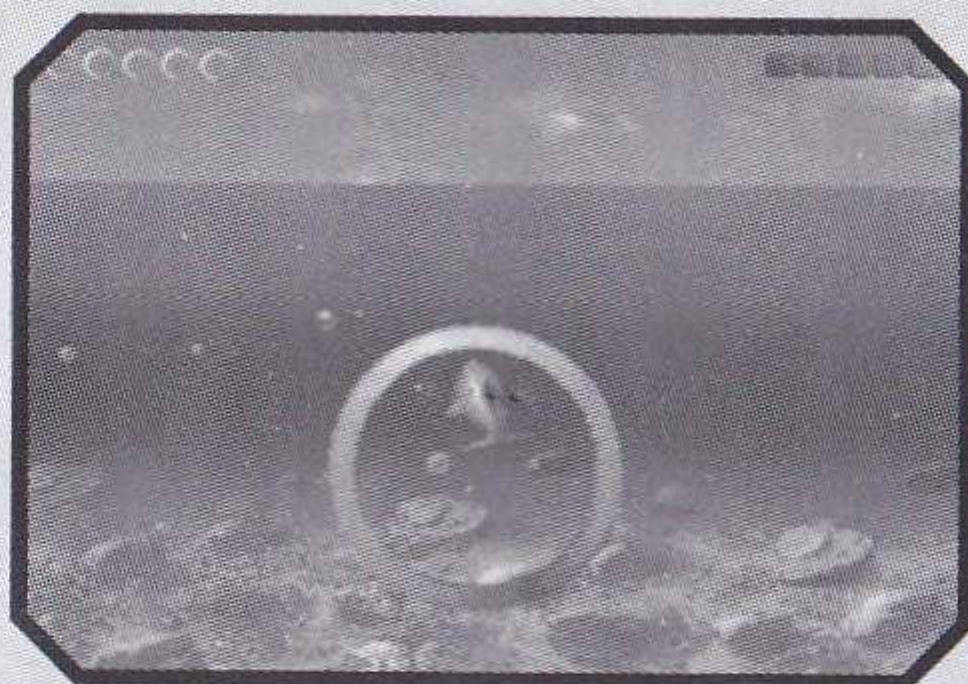
Number of Players: 1

Default Controls: Sonar: ○

Dash: □

Accelerate: ×

Information: Return to the ocean as Ecco in this sequel to the original classic. This time, help Ecco defeat the Vortex Queen on Earth and save the planet from destruction. Along with Ecco's classic sonar and dash abilities, Ecco can now transform into different animals while exploring certain 3D segments in the game.



ECCO JR.

(YEAR: 1995)

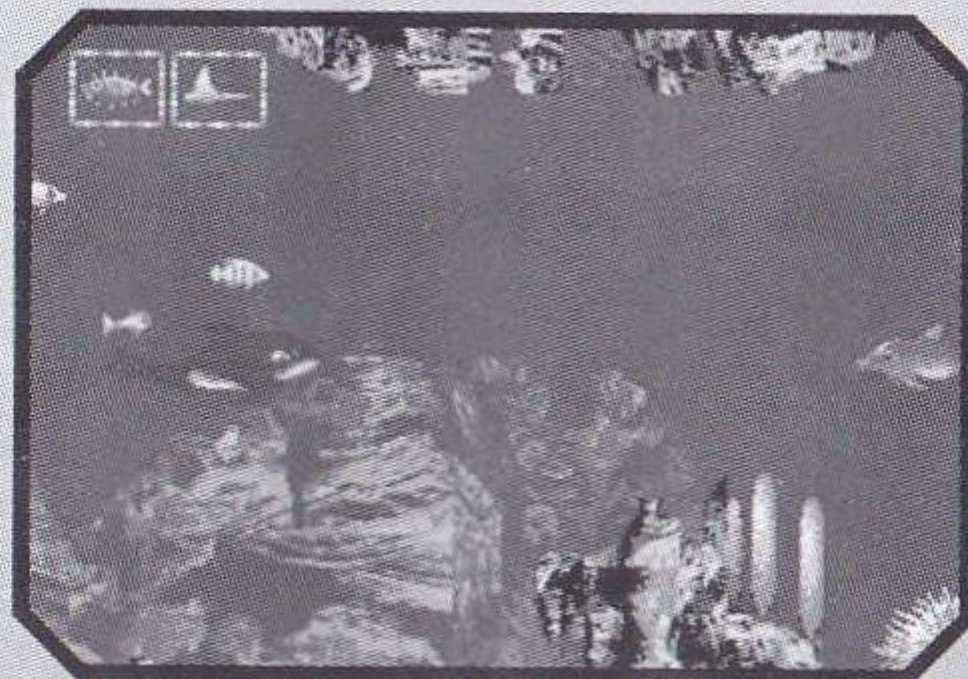
Game Type: Action/Adventure

Number of Players: 1

Default Controls: Sonar: ○

Accelerate: ×

Information: Go back to Ecco's youth and explore the ocean with his two friends Tara the Orca whale and Kitnee the baby dolphin in this prequel to the original classic. Help Ecco and his friends on their quest to find the legendary whale, Big Blue.



GAMES

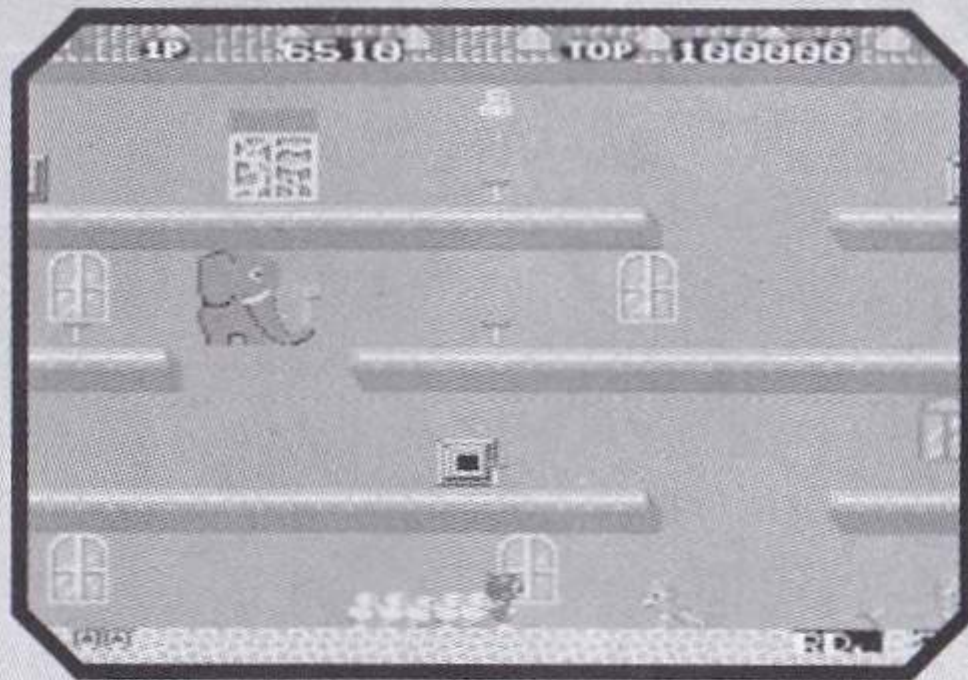
FLICKY (YEAR: 1991)

Game Type: Action/Platform

Number of Players: 1

Default Controls: Jump/Shoot: X

Information: Flicky the blue bird's babies are in danger! Help poor Flicky travel each stage and collect her yellow offspring while avoiding the mischievous cat, Tiger and the iguana, Iggy. Toss items at the enemy and lead the young birds to safety.



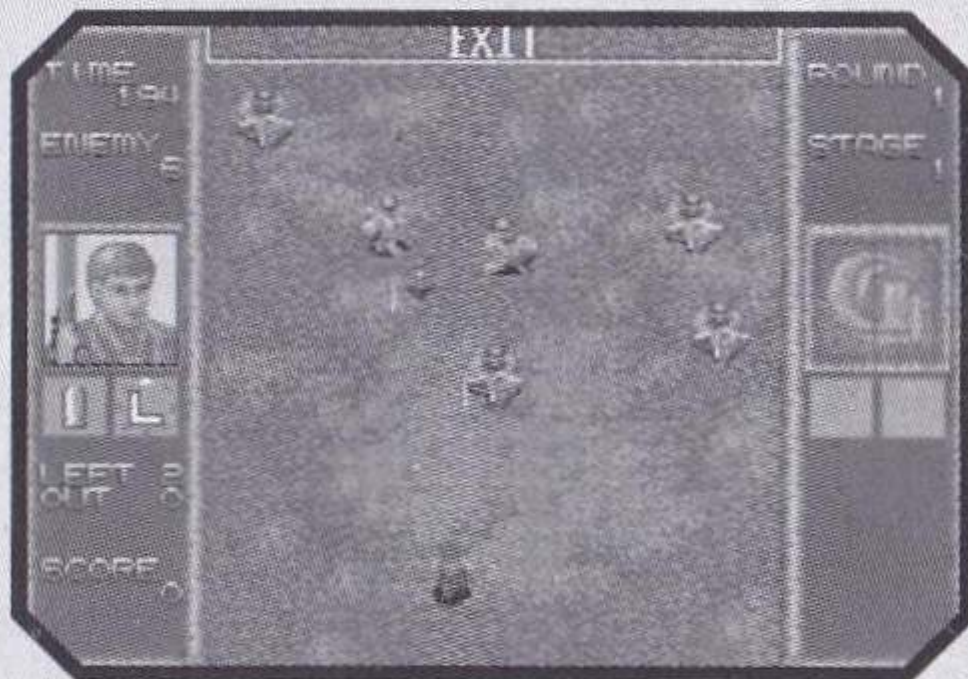
GAIN GROUND (YEAR: 1991)

Game Type: Action

Number of Players: 1 (2 co-op)

Default Controls: Primary Shot: X
Alt. Shot: □

Information: Maneuver your characters across a dangerous battlefield swarming with enemies. You'll start with three characters but there are 20 playable characters in the game — each with their own special weapons and speeds. Try to get as many safely across each stage as possible.



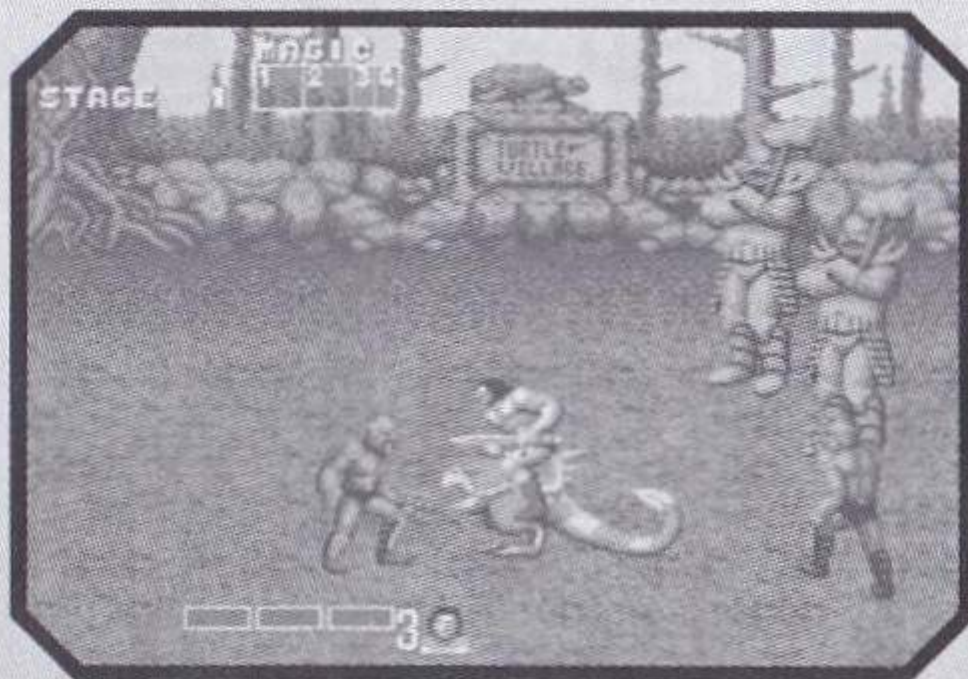
GOLDEN AXE (YEAR: 1989)

Game Type: Action

Number of Players: 1 (2 co-op)

Default Controls: Magic: △
Attack: ○ or □
Jump: X

Information: Press X button to join a 2P game. Take control of one of three mighty heroes: a powerful fighter, a female amazon, or a mighty dwarf in this classic action game. To defeat the evil Death Adder, fight through his hordes using your weapon and magic attacks or ride the fearsome, fire-breathing beasts to your advantage.



GOLDEN AXE II

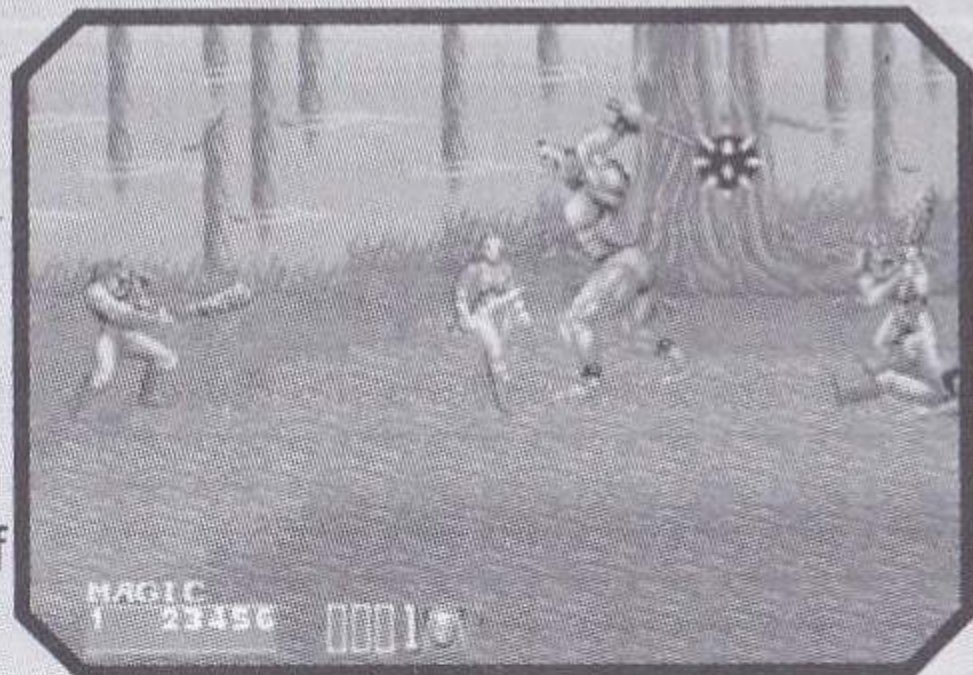
[YEAR: 1991]

Game Type: Action

Number of Players: 1 (2 co-op)

Default Controls: Magic: \triangle
 Attack: \odot or \square
 Jump: \times

Information: Press \times button to join a 2P game. Play once again as one of the three brave heroes in order to defeat the evil Dark Guld, an ancient lord of darkness who has escaped from his prison to bring chaos to the world.



GOLDEN AXE III

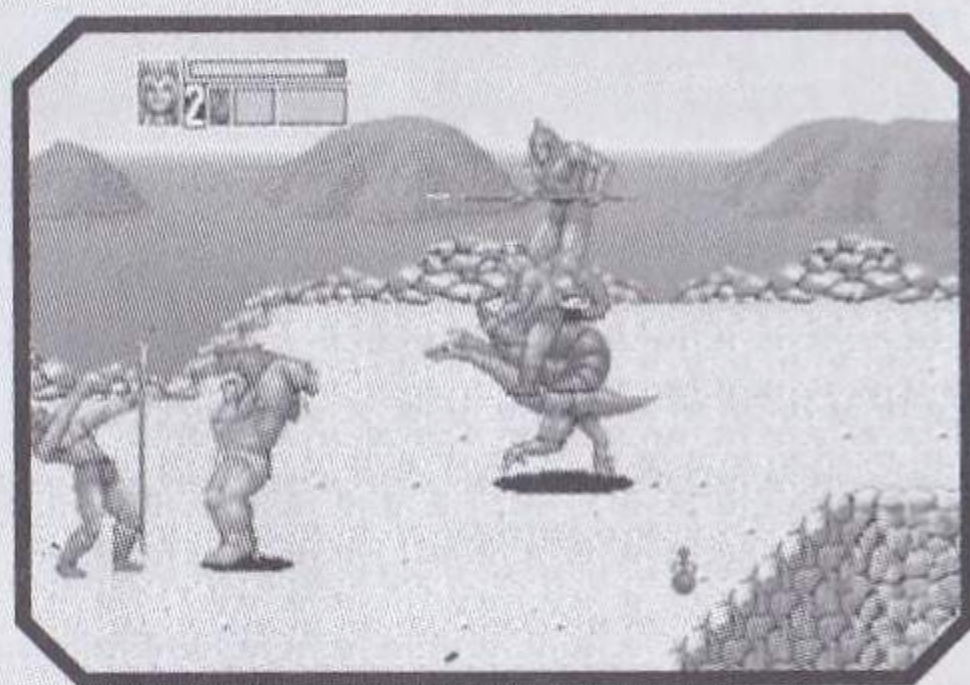
[YEAR: 1992]

Game Type: Action

Number of Players: 1 (2 co-op)

Default Controls: Magic: \triangle
 Attack: \odot or \square
 Jump: \times

Information: Press \times button to join a 2P game. The Prince of Darkness arises to conquer the world and once again the three heroes must defeat this new evil. This time, you can play as two new warriors — a man-panther who has mastered the magic of fog and a hulking barbarian who can manipulate stone.



KID CHAMELEON

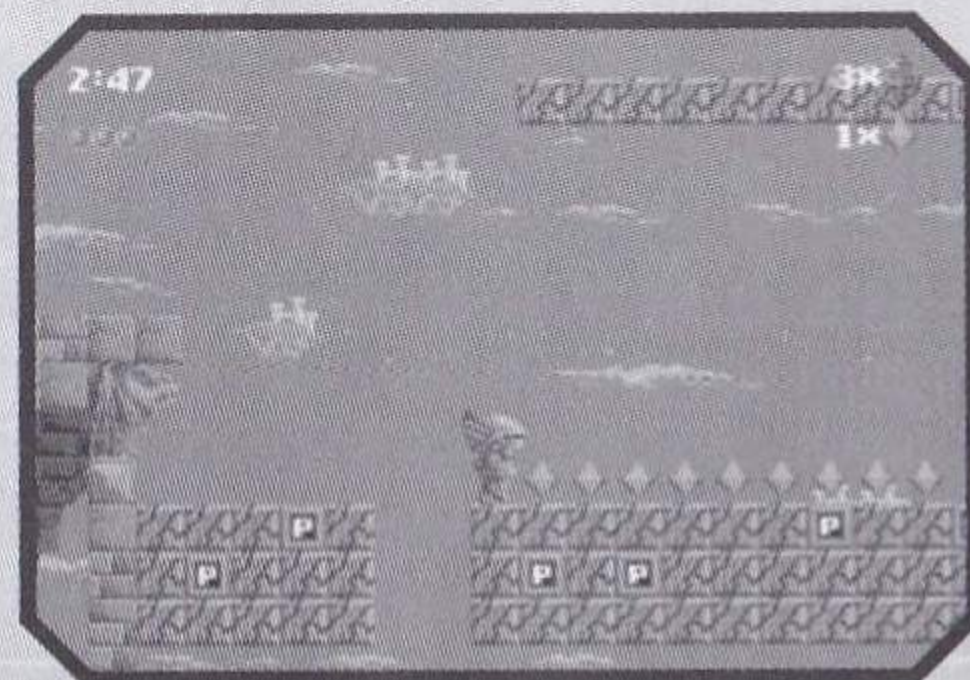
[YEAR: 1992]

Game Type: Action/Platform

Number of Players: 1 (2 turn-based)

Default Controls: Speed: \square
 Jump: \times
 Special: \odot

Information: When a highly advanced, virtual reality game called Wild Side begins to trap kids inside the game, you must play as Kid Chameleon to save the day. Collect helmets along the way to make Kid more powerful and transform him into new forms.



PHANTASY STAR II

(YEAR: 1989)

Game Type: Role-Playing

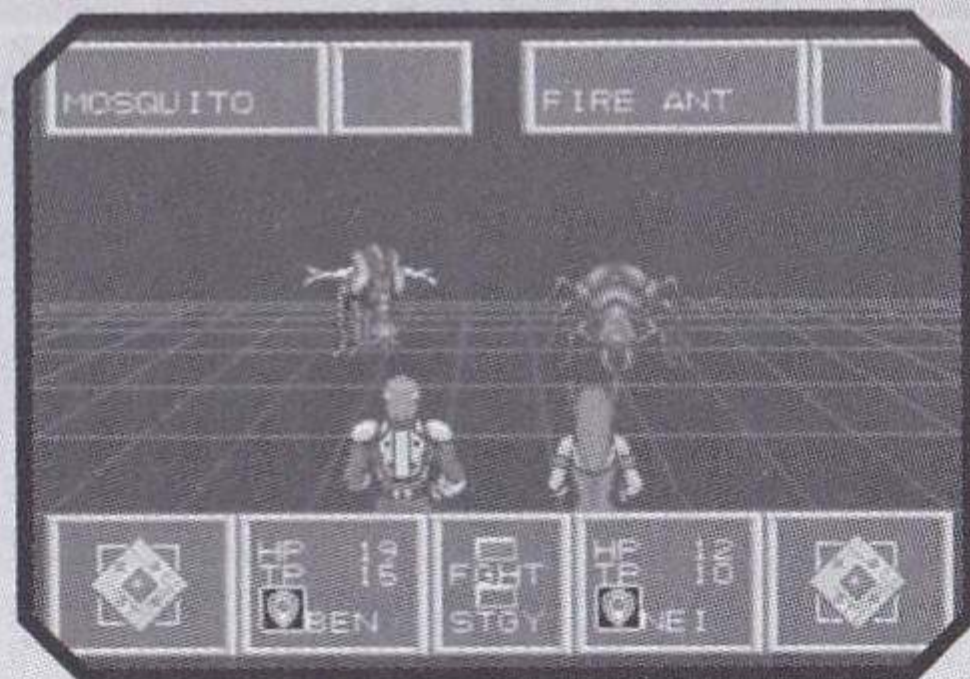
Number of Players: 1

Default Controls: Speak: □

Cancel: ○

Confirm/Menu: ×

Information: Help Rolf and his friends uncover the cause of the chaos on planet Mota in this classic RPG. Defeat vicious animals that have appeared to threaten the planet and find out what's wrong with Mother Brain, the controlling entity on Mota.



PHANTASY STAR III: GENERATIONS OF DOOM

(YEAR: 1990)

Game Type: Role-Playing

Number of Players: 1

Default Controls: Speak: □

Cancel: ○

Confirm/Menu: ×

Information: You are Rhys, prince of the Orakian kingdom of Landen. When your love, Maia, is stolen by a winged dragon, you must set out on a quest across multiple planets spanning three generations to save her.



PHANTASY STAR IV: THE END OF THE MILLENIUM

(YEAR: 1994)

Game Type: Role-Playing

Number of Players: 1

Default Controls: Menu: □

Cancel: ○

Confirm/Speak: ×

Information: Once again it is up to you to save the world in the final Mega Drive *Phantasy Star* adventure. This time, journey to the world of Parma in the Algo Solar System and fight off an ancient evil that prepares to destroy life on the planet again.



RISTAR (YEAR: 1995)

Game Type: Action/Platform

Number of Players: 1

Default Controls: Jump/Swim: ⊗
Grab: ○ or □

Information: An evil space pirate, Greedy, has corrupted the kings of Valdi System's seven planets and enslaved the people who live there. The plea for a hero is answered by Ristar who uses his amazing extendable arms and courage to save Valdi from Greedy.



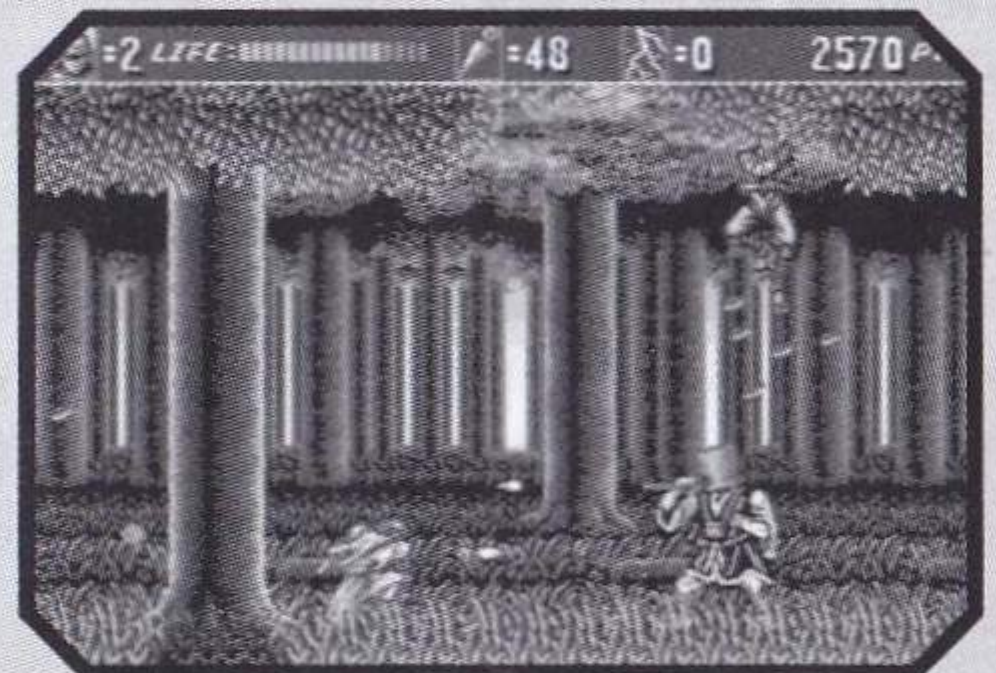
SHINOBI III: RETURN OF THE NINJA MASTER (YEAR: 1993)

Game Type: Action/Platform

Number of Players: 1

Default Controls: Ninjitsu: △
Attack: ○ or □
Jump: ⊗

Information: You are Joe Musashi, ninja master, who must return once more to defeat your old foe, Neo Zeed. This time Zeed is under the leadership of the mysterious Shadow Master.



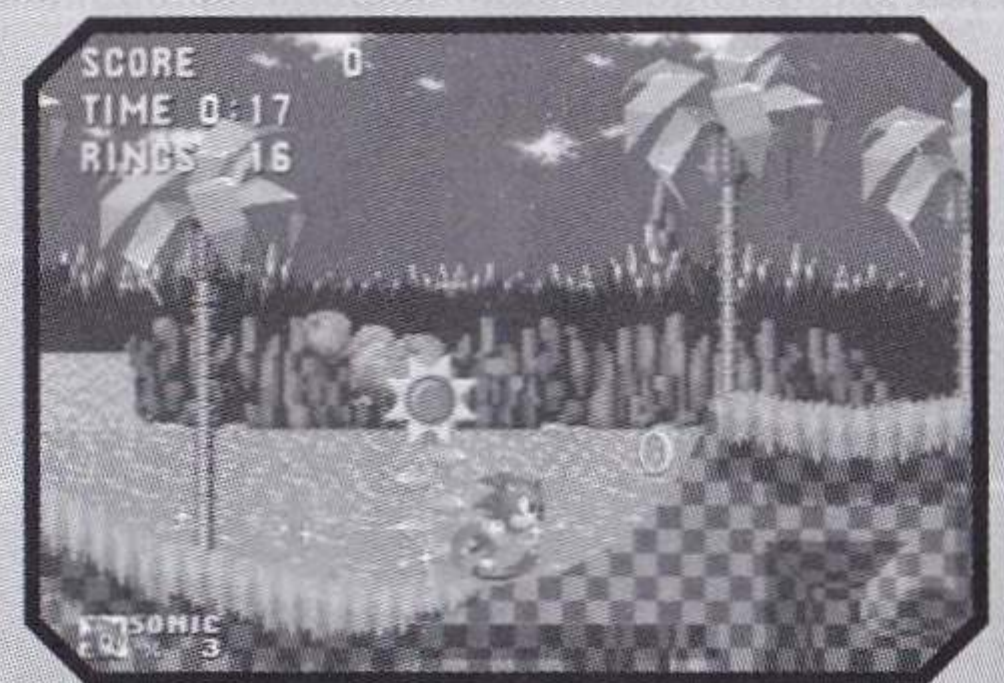
SONIC THE HEDGEHOG (YEAR: 1991)

Game Type: Adventure/Platform

Number of Players: 1

Default Controls: Jump: ⊗

Information: This is the game that launched the career of Sonic, the furry blue hedgehog with attitude. Lead Sonic through six different zones full of ramps, loops, and bottomless pits in a quest to stop the evil Dr. Ivo "Eggman" Robotnik from destroying the world.



GAMES

SONIC THE HEDGEHOG 2 (YEAR: 1992)

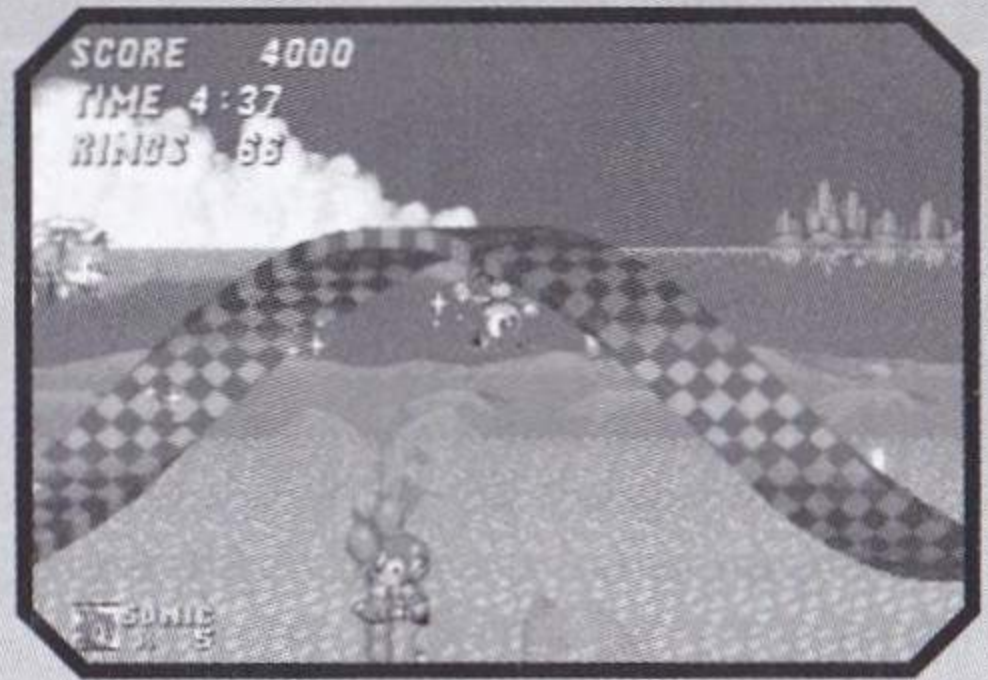
Game Type: Adventure/Platform

Number of Players: 1 (2 vs.)

Default Controls: Jump: ⊗

Spin Dash: ↓ + Tap ⊗
to rev up, release ↓ to dash.

Information: Dr. Robotnik is back and you can bet Sonic is not far behind. This time Sonic has a pint-sized sidekick named Tails and a new Spin Dash ability to aid him on his adventure through 11 new stages.



SUPER THUNDER BLADE (YEAR: 1988)

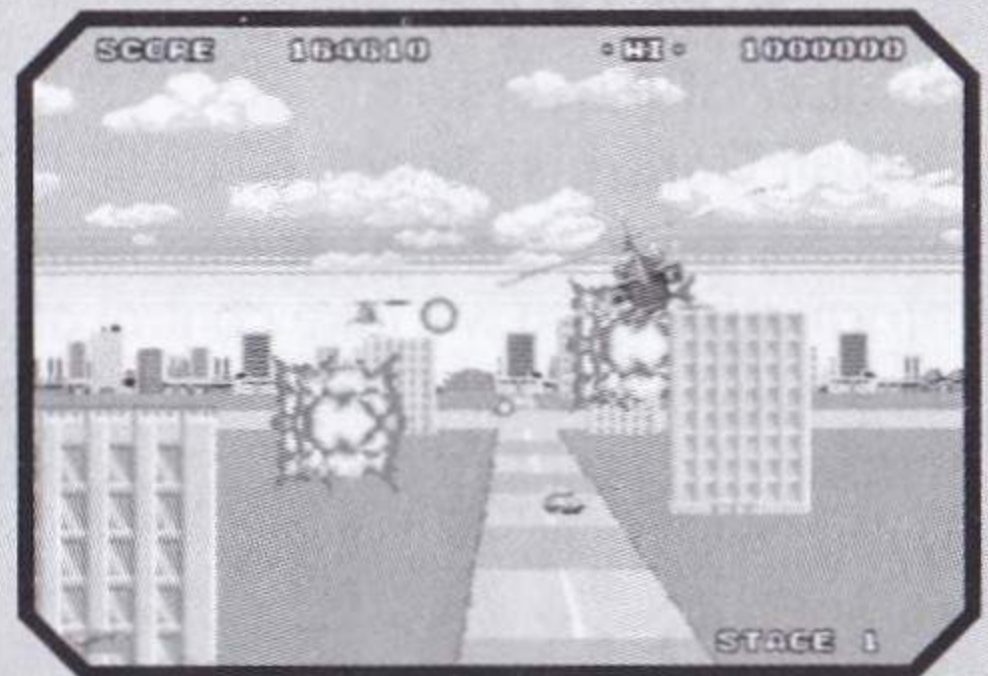
Game Type: Action/Flight

Number of Players: 1

Default Controls: Shoot: ⊗

Hover: □ or ○

Information: Fly the world's most heavily armed helicopter across enemy skies and decimate their forces with your superior fire power.



SWORD OF VERMILION (YEAR: 1990)

Game Type: Role-Playing

Number of Players: 1

Default Controls: Magic: □

Cancel: ○

Confirm/Menu: ⊗

Information: When the kingdom of Excalabria is invaded, King Erik has no choice but to send his infant son, and future heir to the throne, into hiding. You will take control of the now grown-up prince who learns of his heritage and must now fulfill his destiny and avenge his father's death.



VECTORMAN

(YEAR: 1995)

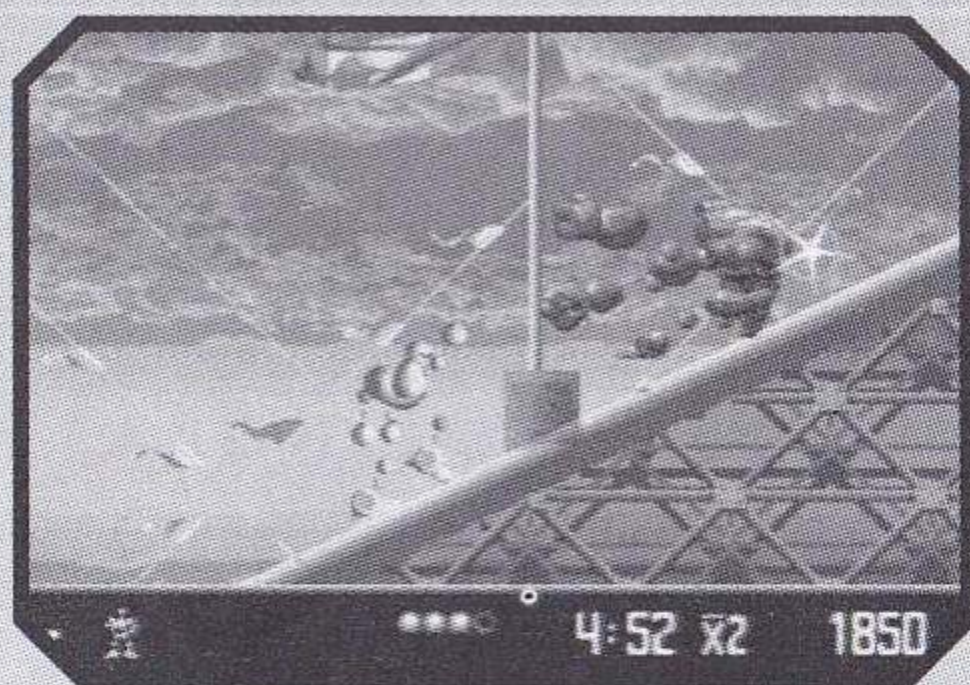
Game Type: Action/Platform

Number of Players: 1

Default Controls: Shoot: ○ or □

Jump: ×

Information: In the year 2049, mankind is forced to abandon an over-polluted Earth to seek out other planets for colonization. Play as the transforming Vectorman in order to free Earth from Warhead — a mechanized Orbot who has taken control of the other Orbots and declared himself ruler of Earth.



VECTORMAN 2

(YEAR: 1996)

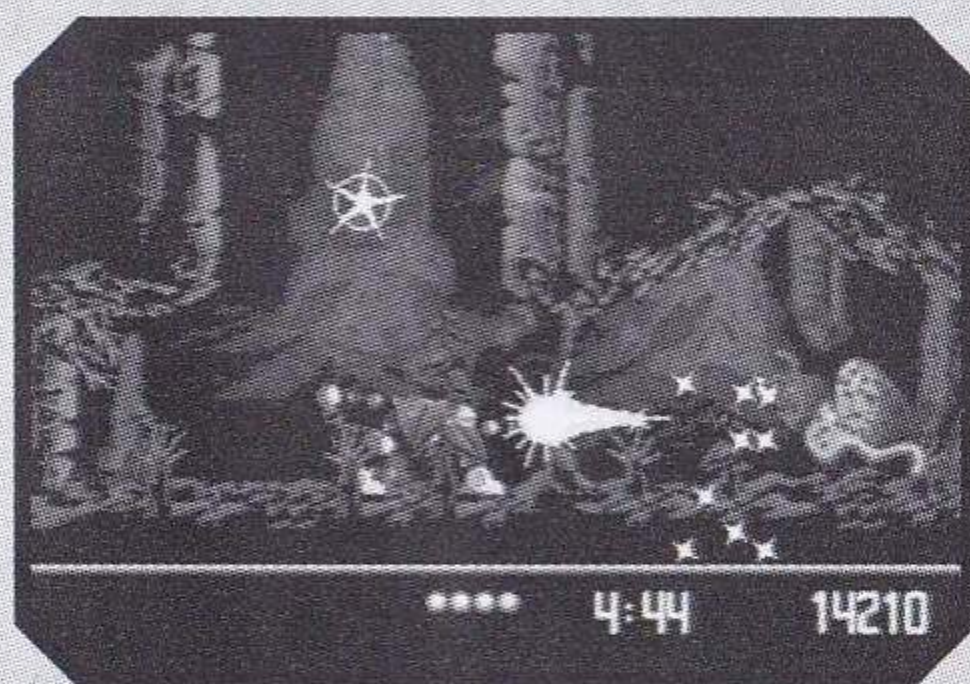
Game Type: Action/Platform

Number of Players: 1

Default Controls: Shoot: ○ or □

Jump: ×

Information: You will take control of Vectorman once again. This time battling a mysterious species of mutant insects bent on destroying Earth.



VIRTUA FIGHTER 2

(YEAR: 1996)

Game Type: Fighting

Number of Players: 1 (2 vs.)

Default Controls: Guard: × or R1

Punch: □

Kick: ○ or △

Information: Control one of the eight most elite fighters in the world in this smash hit arcade fighting game. Either fight your way to the top alone or challenge your friends in 2P mode.



Försiktighetsåtgärder

Den här skivan innehåller programvara för datorunderhållningssystemet PlayStation®2. Använd inte skivan i något annat system eftersom det då kan skadas. Den här skivan uppfyller endast PlayStation®2-specifikationerna för PAL-marknaden. Den kan inte användas på andra specifikationsversioner av PlayStation®2. Läs instruktionshandboken till PlayStation®2 noggrant för korrekt användning. När du sätter in skivan i PlayStation®2 ska du alltid se till att placera den med rätt uppspelningssida nedåt. Vidrör inte skivans yta när du hanterar den. Håll den i kanterna. Håll skivan ren och undvik att repa den. Om ytan är smutsig kan du försiktigt torka ren den med en torr mjuk trasa. Lämna inte skivan nära värmekällor eller i direkt solljus eller överdriven fuktighet. Använd inte oregelbundet formade skivor, spruckna eller skeva skivor eller skivor som har reparerats med klister, eftersom det kan leda till tekniskt fel.

Hälsovarning

- Se till att du tar en paus på ungefär 15 minuter under varje timme som du spelar.
- Undvik att spela när du är trött eller har sovit för lite.
- Spela alltid i ett väl upplyst rum, och sitt så långt från skärmen som sladden tillåter.
- Vissa människor erfar epileptiska kramper när de utsätts för blinkande ljus eller mönster i den dagliga miljön.
- De människorna kan erfar kramper när de ser på TV eller spelar videospel. Även människor som aldrig haft kramper kan ändå ha en oupptäckt epileptisk åkomma. Konsultera läkare innan du spelar videospel om du har en epileptisk åkomma eller omedelbart om du upplever något av följande symptom när du spelar: yrsel, synförvrängningar, muskelryckningar, andra ofrivilliga rörelser, minskad medvetenhet om omgivningen, mental förvirring eller konvulsioner.

Piratkopiering

Obehörig kopiering av alla eller några delar av den här produkten eller obehörig användning av registrerade varumärken utgör troligen en kriminell handling. PIRATKOPIERING skadar både konsumenter och rättmätiga utvecklare, utgivare och återförsäljare. Om du misstänker att den här spelprodukten är en obehörig kopia, eller har någon annan information om piratkopierade produkter, ber vi dig ringa det lokala kundtjänstkontoret som finns angivet på baksidan av den här handboken.

Se sista sidan i denna manual för hur man kontaktar Kundtjänst (Customer Service Numbers).

Vad är PEGI-åldersgränssystemet?

Pan European Games Information (PEGI) är åldersgränssystemet som gäller för tv-spel i Europa (förutom där andra åldersgränssystem gäller enligt lag). PEGI består av två olika element som kompletterar varandra. Det första är en åldersgräns:-



Det andra är ikoner som beskriver spelets innehåll. Beroende på typen av spel kan det finnas ett antal sådana ikoner. Åldersgränsen för ett spel sätts i enlighet med styrkan på spelinnehållet. Följande ikoner finns:-



VÅLD



SVORDOMAR



SKRÄCK



EROTISKT INNEHÅLL



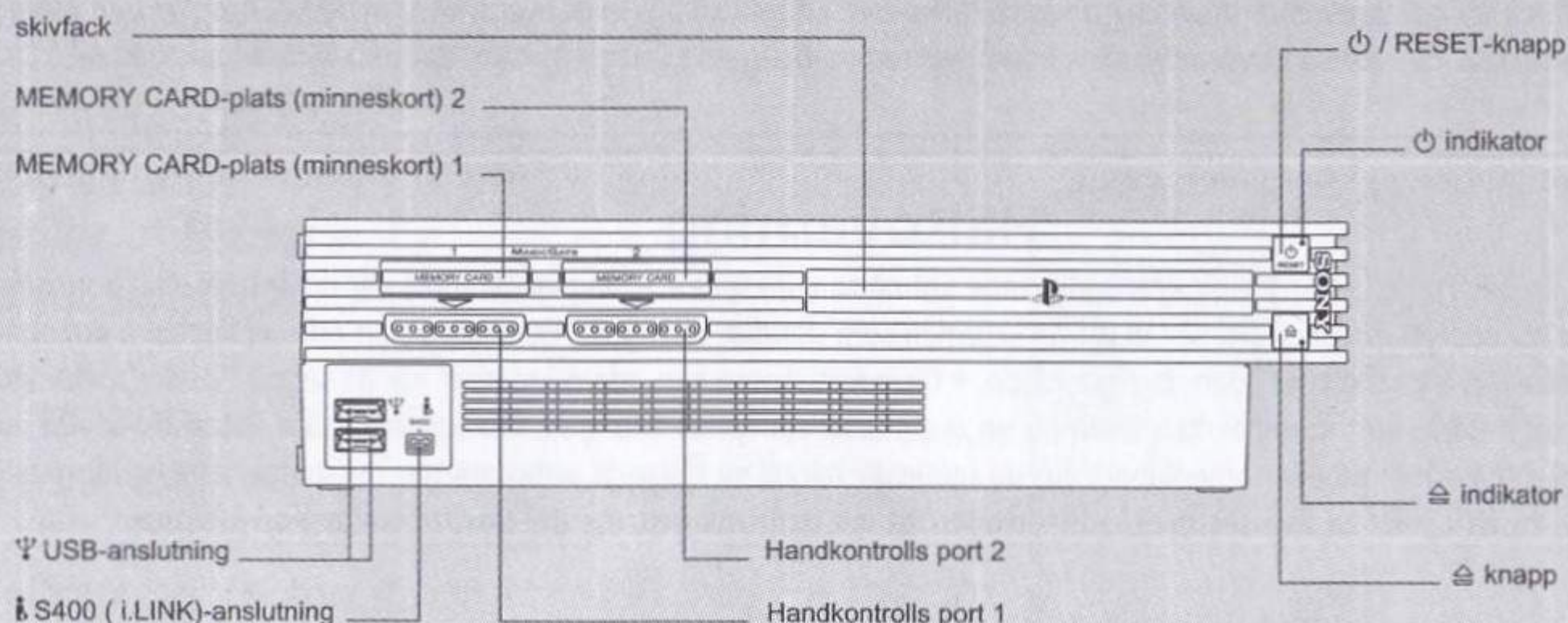
DROGER



DISKRIMINERING

PEGI tillåter föräldrar och andra som köper spel till barn att välja spel som är lämpliga för barn i den ålderskategorin. Mer information finns på adressen <http://www.pegi.info>

1-2 spelare • Memory Card (minneskort) (8MB) (till PlayStation®2): minst 330KB • Kompatibelt med analog kontroll: endast analoga styrspakar
Vibrationsfunktionskompatibelt



**Observera: Illustrationerna kanske inte matchar alla typer av basenheter. För ägare av SCPH-70000 series-system, hänvisas till installationsinstruktionerna som följde med systemet.*

Gör i ordning ditt PlayStation®2-system enligt instruktionerna i instruktionsboken. Försäkra dig om att MAIN POWER-strömbrytaren (på baksidan av basenheten) är på ON. Tryck på /RESET-knappen. När -indikatorn tänds, tryck på -knappen och skivfacket kommer att öppnas. Placera skivan med SEGA Mega Drive Collection™ i skivfacket med etiketten uppåt. Tryck på -knappen igen och skivfacket kommer att stängas. Koppla in spelkontrollerna och andra tillbehör så som sig bör. Följ instruktionerna på skärmen och kontrollera med den här manualen för information om hur man använder programmet.

NOTERA: Den här titeln stöder inte den digitala kontrollen. Sätt inte in eller ta inte ut några tillbehör när du slagit på spelet.

50HZ/60HZ VIDEOLÄGE

När du startar spelet kommer du att bli ombedd att välja mellan PAL- (50Hz) eller NTSC- (60Hz) läge. NTSC-läget gör att animeringen blir mjukare på TV-apparater som stöder det. Välj TEST för att kolla din TV:s kompatibilitet.

MEMORY CARD(8MB) (PLAYSTATION®2)

För att spara spelinställningar och framsteg, sätt in ett memory card (8MB) (till PlayStation®2) i MEMORY CARD-plats 1 på basenheten. Du kan ladda sparad data från samma memory card (8MB) (till PlayStation®2), eller från vilket annat memory card (8MB) (till PlayStation®2) som helst som innehåller tidigare sparade spel. Du kommer att få förfrågan om att spara spelet första gången du spelar. Ett minimum av 330KB ledigt utrymme måste finnas för att spara data. Rör ej minneskortet (8MB) (för PlayStation®2) medan du laddar eller sparar spelet. Man får spara manuellt i det här spelet.

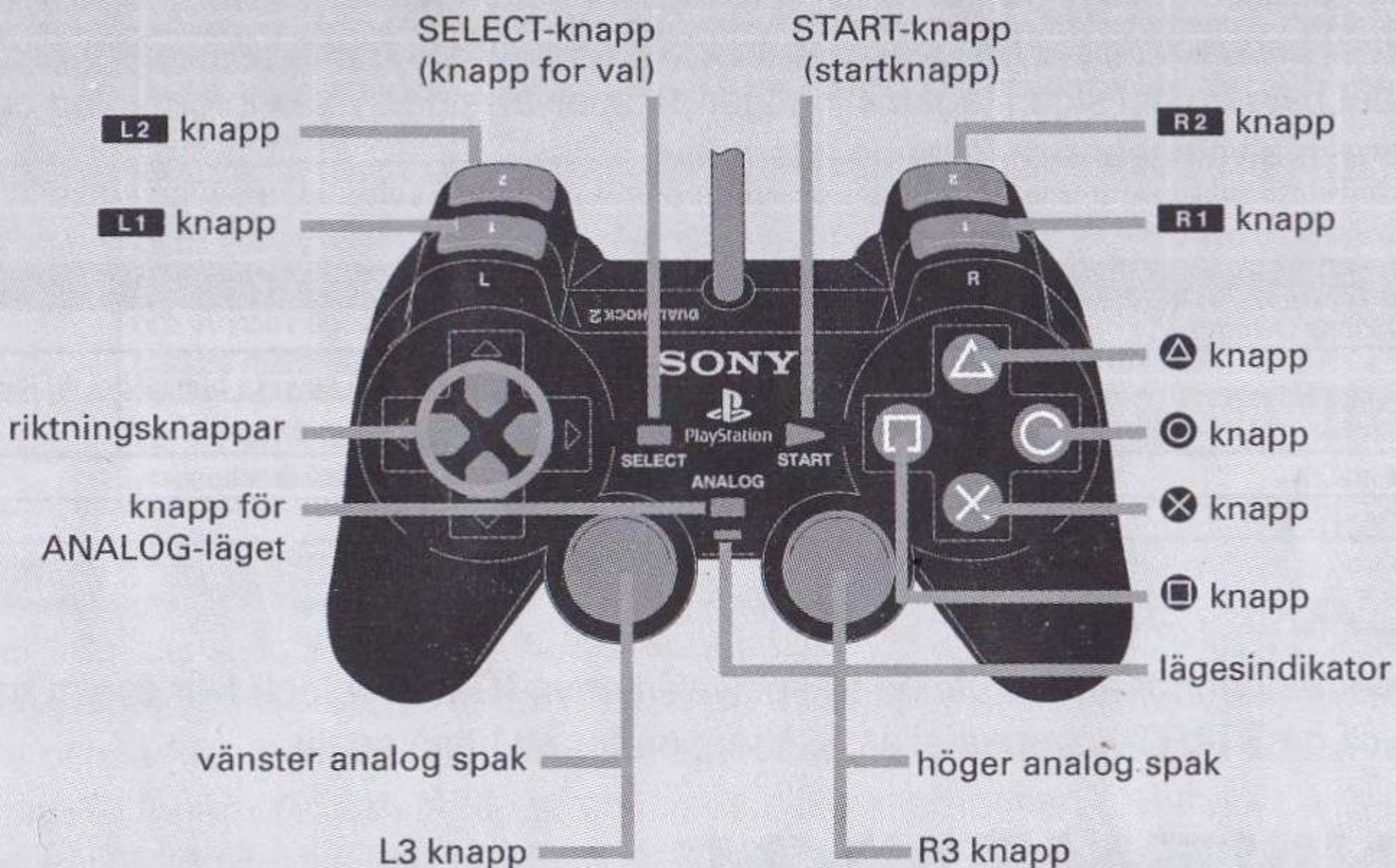
WARNING! När du ändrar inställningar i huvudmenyn så är det möjligt a spara över "unlockable Premium Box" om minneskortet (8MB) (för PlayStation®2) innehåller detta och var ej insatt i MEMORY CARD slot 1 och laddat vid start av konsolen.

NOTERA: Kontrollera att du har tillräckligt med utrymme på ditt memory card (8mb) (för PlayStation®2) innan du börjar spela.

GRUNDKONTROLLER

GRUNDKONTROLLER

ANALOG HANDKONTROLL: (DUALSHOCK®2)



SPARA POÄNG OCH INSTÄLLNINGAR

Dina poäng och inställningar sparas automatiskt efter det att inställningarna har ändrats, mellan spelen och när du återgår till Game select skärmen om du har Auto save är aktiverat. Du kan också välja att spara poängen manuellt genom att trycka på SELECT knappen när som helst under spelets gång och där välja Save Game Data. Man är tillåten att spara spelet tre gånger totalt. Från inställningar menyn kan du spara inställningarna manuellt genom att välja Save settings.

SPARA AUTOMATISKT

Under tiden du spelar kommer ett meddelande att synas på skärmen, det indikerar att dina poäng och inställningar är sparade. Medans meddelandet är på skärmen ska du INTE ta ut ditt memory card (8 mb) (för PlayStation®2) eller stänga av basenheten. Notera: Du kan stänga av Auto Save funktionen från Options menyn.

VÄLJA SPEL

SÅ HÄR VÄLJER DU ETT SPEL

Tryck på START-knappen på startbilden för att öppna spelvalsmenyn (Game Select). I denna meny kan du bläddra mellan alla spelen, välja ett spel, visa en tillbakablick (Museum) för varje spel, justera olika spelalternativ och kolla in bonusspel som du kan låsa upp och spela. Använd vänster analog spak eller riktningsknapparna **↑** och **↓** för att bläddra i spellistan. Du kan också trycka på **L1**-knappen och **R1**-knappen för att snabbt byta en hel sida i taget. Till höger på spelvalssidan visas information om antal spelare, utgivningsår och följande alternativ:

Option	Effect
⊙-knapp = Options (Alternativ)	Välj denna för att öppna alternativmenyn.
□-knapp = Extras (Bonus)	Välj denna för att öppna bonusmenyn och se vilka bonusspel du kan låsa upp och spela.
△-knapp = Museum	Välj denna för att öppna ett museum för markerat spel.
⊗-knapp = Play (Spela)	Välj denna för att ladda markerat spel.

SPELA

Tryck på ⊗-knappen för att återvända till spelvalsmenyn (Game select). När spelet har laddats, tryck på START-knappen eller ⊗-knappen för att börja spela.

BONUSMENYN

Öppna bonusmenyn (Extras) genom att trycka på □-knappen i spelvalsmenyn (Game Select). SEGA Mega Drive Collection™ har fem klassiska spel som kan låsas upp och spelas i bonusmenyn (Extras). Använd vänster analog spak eller riktningsknapparna **↑** och **↓** för att bläddra i spellistan och tryck på ⊗-knappen för att välja önskat spel. Tryck på □-knappen för att visa Medverkande. Tryck på d-knappen för att återvända till spelvalsmenyn (Game select)

UPPLÅSNINGSREGLER

Upplåsningsreglerna för varje bonus visas då du markerar spelets namn, intervjun med utvecklaren eller trailern på bonusmenyn (EXTRAS).

MUSEUM

Varje spel i SEGA Mega Drive Collection™ har sitt eget Museum, vilket inkluderar spelets historia, tips för hur du spelar och bilder från spelet. Du går in i spelets museum genom att markera spelet på spelvalsmenyn (Game Select) och trycka på \triangle -knappen. När du väl är inne i spelets museum kan du trycka på $L1$ -knappen eller $R1$ -knappen för att bläddra mellan historik (History), tips (Tips) och bilder (Art). Tryck på \triangle -knappen för att återvända till spelvalsmenyn (Game Select).

Alternativ	Effekt
History	Läs om ett spels historia och mindre kända fakta. Använd den analoga spaken eller riktningsknapparna \uparrow och \downarrow för att bläddra i texten.
Art	Visa grafik från spelet och tidiga konceptritningar. Använd vänster analog spak eller riktningsknapparna för att markera grafik och tryck på \otimes -knappen för att visa den. När grafik visas kan du använda vänster analog spak eller riktningsknapparna för att flytta den, tryck på \otimes -knappen för att växla hjälprutan på och av och höger analog spak för att zooma in och ut. Tryck på $L1$ -knappen eller $R1$ -knappen för att bläddra mellan bilderna och på \triangle -knappen för att återvända till föregående sida.
Tips	Lär dig användbara tips och strategier som hjälper dig att bemästra varje spel. Använd vänster analog spak eller riktningsknapparna \leftarrow och \rightarrow för att bläddra.

VALMENYN

Under tiden som du spelar kan du när som helst trycka på SELECT-knappen för att öppna valmenyn (Select). Här kan du redigera knapparnas layout, byta videostorlek, spara och ladda speldata och avsluta pågående spel. Använd vänster analog spak eller riktningsknapparna för att bläddra mellan de olika alternativen och tryck på \otimes -knappen för att välja det alternativet. Tryck på \triangle -knappen för att återvända till spelet.

ÅTERUPPTA SPEL

Lämna valmenyn (Select) och återvänd till spelet.

KONTROLLINSTÄLLNING

Välj CONTROL SETUP (Kontrollinställning) för att visa de unika kontrollerna för varje spel och anpassa spelets knapplayout. I spel för två spelare måste båda spelarna öppna sin egen version av Controller Setup för att ställa in sina handkontroller. När du är klar med kontrollinställningen, markera DONE (Klar) och tryck på \otimes -knappen för att spara ändringarna och återvända till valmenyn (Select). Du kan också välja CANCEL (Avsluta) för att avsluta och återvända utan att spara några ändringar eller återställa knapparnas standardkonfiguration genom att välja DEFAULT (Standard).

Alternativ	Effekt
Mapping Controls	Om du vill tilldela en ny funktion till en knapp använder du vänster analog spak eller riktningsknapparna för att markera önskad funktion, tryck sedan på den knapp du vill tilldela funktionen. Knappens symbol visas nu bredvid sin nya funktion tillsammans med eventuella andra knappar som tidigare tilldelats samma funktion. Vissa knappar kan avmarkeras om du inte vill att de ska ha någon funktion alls. Du kan dock inte förändra funktionerna för den analoga spaken eller riktningsknapparna.
Rapid Fire	Vissa spel har ett alternativ för snabbskjutning (Rapid Fire). Du kan växla detta alternativ PÅ/AV genom att markera det längst ned på kontrollinställningen (Control Setup) och trycka på \otimes -knappen. Genom att aktivera snabbskjutning (Rapid Fire) kommer du att kunna skjuta med mycket snabbare eldhastighet i spel där det finns en skjutknapp. Snabbskjutarknappen påverkar endast skjut- eller avfyrningsfunktionen i spelet och knyts till den knapp den har tilldelats.

Varoitus

Tämä levy sisältää pelin PlayStation®2 -tietokonepelijärjestelmään. Älä käytä tätä levyä missään muussa järjestelmässä, koska se voi vahingoittua. Tämä levy soveltuu vain PlayStation®2:n PAL-järjestelmää käyttäville markkinoille, eikä sitä voi käyttää muissa PlayStation®2 -versioissa. Lue PlayStation®2 -järjestelmän käyttöohje huolellisesti ennen käyttöönottoa. Kun laitat levyn PlayStation®2 -konsoliin, aseta se aina tekstipuoli ylöspäin. Älä kosketa levyn pintaa, vaan pidä levyn reunoista kiinni. Pidä levy puhtaana äläkä naarmuta sitä. Jos pinta likaantuu, pyyhi se varovasti pehmeällä kuivalla kankaalla. Älä jätä levyä lähelle lämmönlähteitä, suoraan auringonvaloon tai kovin kosteaan tilaan. Älä käytä epäsäännöllisen muotoista, murtunutta, taipunutta tai liimalla korjattua levyä, koska ne saattavat aiheuttaa käyttöhäiriöitä.

Terveydellisiä näkökohtia

• Jos olet pelannut videopeliä yhtäjaksoisesti tunnin ajan, pidä 15 minuutin tauko ennen pelaamisen jatkamista. • Älä pelaa videopelejä, kun olet väsynyt tai et ole nukkunut tarpeeksi. • Huolehti pelatessasi siitä, että huone on valaistu hyvin ja että istut niin kaukana kuvaruudusta kuin virtajohto sallii. • Jotkut ihmiset kokevat epileptisiä kohtauksia katsellessaan vilkkuvia valoja tai kuvia jokapäiväisessä ympäristössä. Nämä henkilöt voivat saada kohtauksia katsellessaan TV-kuvaa tai pelatessaan videopelejä. Sellaisillakin pelaajilla, jotka eivät ole koskaan aikaisemmin saaneet kohtauksia, voi olla kaikesta huolimatta piilevä epilepsia. Käänny lääkärin puoleen ennen videopelien pelaamista, jos olet epileptinen. Ota heti yhteys lääkäriin, jos pelatessasi tunnet seuraavia oireita: huimausta, näkökyvyn muuttumista, lihasten nykimistä tai muita pakkoliikkeitä, epätietoisuutta ympäristöstäsi ja/tai kouristuksia.

LUVATON KOPIOINTI

Tämän tuotteen jokaisen peliosan tai koko tuotteen luvaton jäljentämistä sekä rekisteröityjen tavaramerkkien luvaton käyttöä pidetään melko varmasti rikoksena. LUVATON KOPIOINTI vahingoittaa sekä kuluttajia että laillisia suunnittelijoita, julkaisijoita ja vähittäiskauppiaita. Jos epäilet, että tämä pelituote on luvaton kopio tai jos sinulla on muita luvattomasti kopioituja tuotteita koskevia tietoja, soita paikalliseen asiakaspalvelunumeroon, joka on annettu tämän käyttöohjeen takasivulla.

Katso asiakaspalvelunumerot (Customer Service Numbers) tämän ohjekirjan takasivulta.

Mikä on PEGI-ikäluokitusjärjestelmä?

Pan European Games Information (PEGI) on Euroopassa käytettävä videopelien ikäluokitusjärjestelmä. (Sitä ei käytetä maissa, joissa on lain nojalla noudatettava muita järjestelmiä.) PEGI sisältää kaksi erillistä, toisiaan täydentävää elementtiä. Ensimmäinen on ikäluokitus:



Toisen muodostavat pelin sisältöä kuvaavat symbolit. Yhteen peliin voi liittyä useita symboleita. Pelin ikäluokitus määräytyy sisällön mukaan. Symbolit:



VÄKIVALTA



KIROILU



KAUHU



SEKSI



HUUMEET

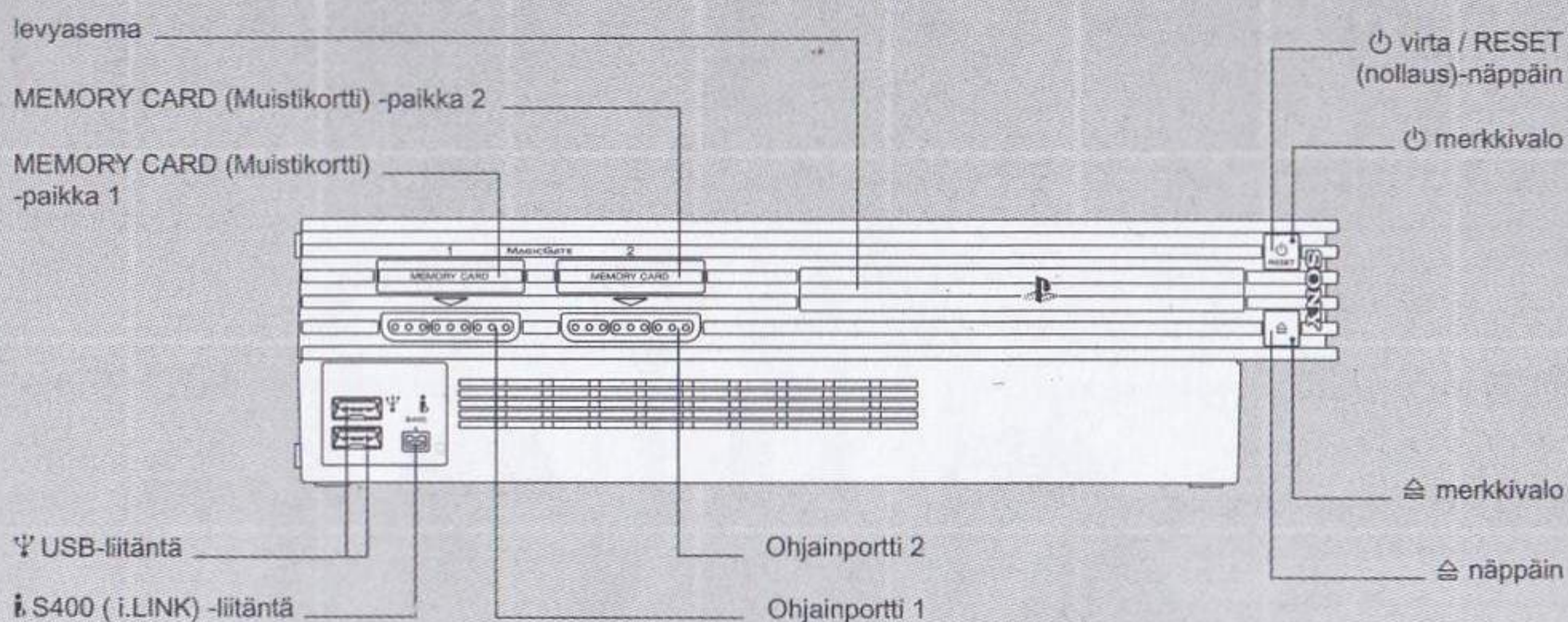


SYRJINTÄ

PEGI-järjestelmän ansiosta vanhemmat ja muut lapsille pelejä ostavat voivat valita pelaajan ikäluokalle sopivia tuotteita.

1-2 pelaaja • Memory Card (8 MB) (PlayStation®2) -muistikortti: minimi 330KB • Yhteensopiva Analogisen Ohjaimen kanssa: vain analogiset sauvat
Yhteensopiva värähtely toiminnon kanssa

©SEGA. SEGA, the SEGA logo and SEGA Mega Drive Collection are either registered trademarks or trademarks of SEGA Corporation. All Rights Reserved.
Kirjasto-ohjelmat © 1997-2006 Sony Computer Entertainment Inc:n yksinoikeudelliset käyttöoikeudet: Computer Entertainment Europe.VAIN KOTIKÄYTTÖÖN. Luvaton jäljentäminen, mukailu, vuokraus, lainaus, jälleenmyynti, pelihallikäyttö, käytöstä veloitus, lähetys, julkinen tai Internetin kautta esittäminen, kaapelin kautta tapahtuva tai muu tietoliikennepohjainen jakelu, poiminto tai käyttö on kielletty. Tämän tuotteen tai minkään sen tavaramerkillä tai tekijänoikeuksilla suojatun osan jakelu tai erottaminen on kielletty. Julkaisija: SEGA. Suunnittelija: Digital Eclipse.



*Huomautus: Kuva ei välttämättä vastaa kaikkia konsolimalleja. SCPH-70000-sarjaan kuuluvien konsolien omistajien kannattaa tutustua konsolin mukana tulleisiin asennusohjeisiin.

Tee PlayStation®2-pelikonsolisi kytkennät ja määritä sen asetukset käyttöohjeen mukaan. Varmista, että pelikonsolin takana sijaitseva MAIN POWER -näppäin on ON-asennossa. Paina /RESET-näppäintä. Kun -merkkivalo syttyy (vihreä valo), avaa levyasema painamalla -näppäintä. Aseta SEGA Mega Drive Collection™ -levy levyasemaan tarrapuoli ylöspäin. Sulje levyasema painamalla -näppäintä uudelleen. Kytke tarvittavat ohjaimet ja muut lisävarusteet. Noudata näyttöön tulevia ohjeita ja tämän käyttöohjeen ohjeita.

HUOM: Tuote ei tue digitaalisia ohjaimia. Älä aseta tai poista lisälaitteita sen jälkeen, kun virta on kytketty päälle.

50 HZ:N / 60 HZ:N NÄYTTÖTILA

Pelin alussa pelaajan on valittava näyttötilaksi joko PAL (50 Hz) tai NTSC (60 Hz). NTSC-tilaa tukevilla televisioilla animaatiot näyttävät siistimmiltä kuin PAL-tilassa. Television yhteensopivuuden voi tarkistaa valitsemalla TEST.

MEMORY CARD (MUISTIKORTTI)(8MB) (PLAYSTATION®2)

Jos haluat tallentaa peliasetukset ja -tilanteen, aseta Memory Card (muistikortti) (8MB) (PlayStation®2) konsolin MEMORY CARD (muistikortti) -paikkaan 1. Voit ladata pelitiedot joko tältä Memory Card (8MB) (PlayStation®2) -muistikortilta tai miltä tahansa Memory Card (8MB) (PlayStation®2) -muistikortilta, jolle on tallennettu pelitilanteita. Ensimmäisellä pelikerralla sinua pyydetään luomaan uusi tallennustiedosto. Tallennustiedoston luomiseen vaaditaan vähintään 330 KB vapaata levytilaa. Älä irrota Memory Card (8MB) (PlayStation®2) -muistikorttia, kun pelitietoja tallennetaan tai ladataan. Pelaajan on tallennettava pelitilanne itse.

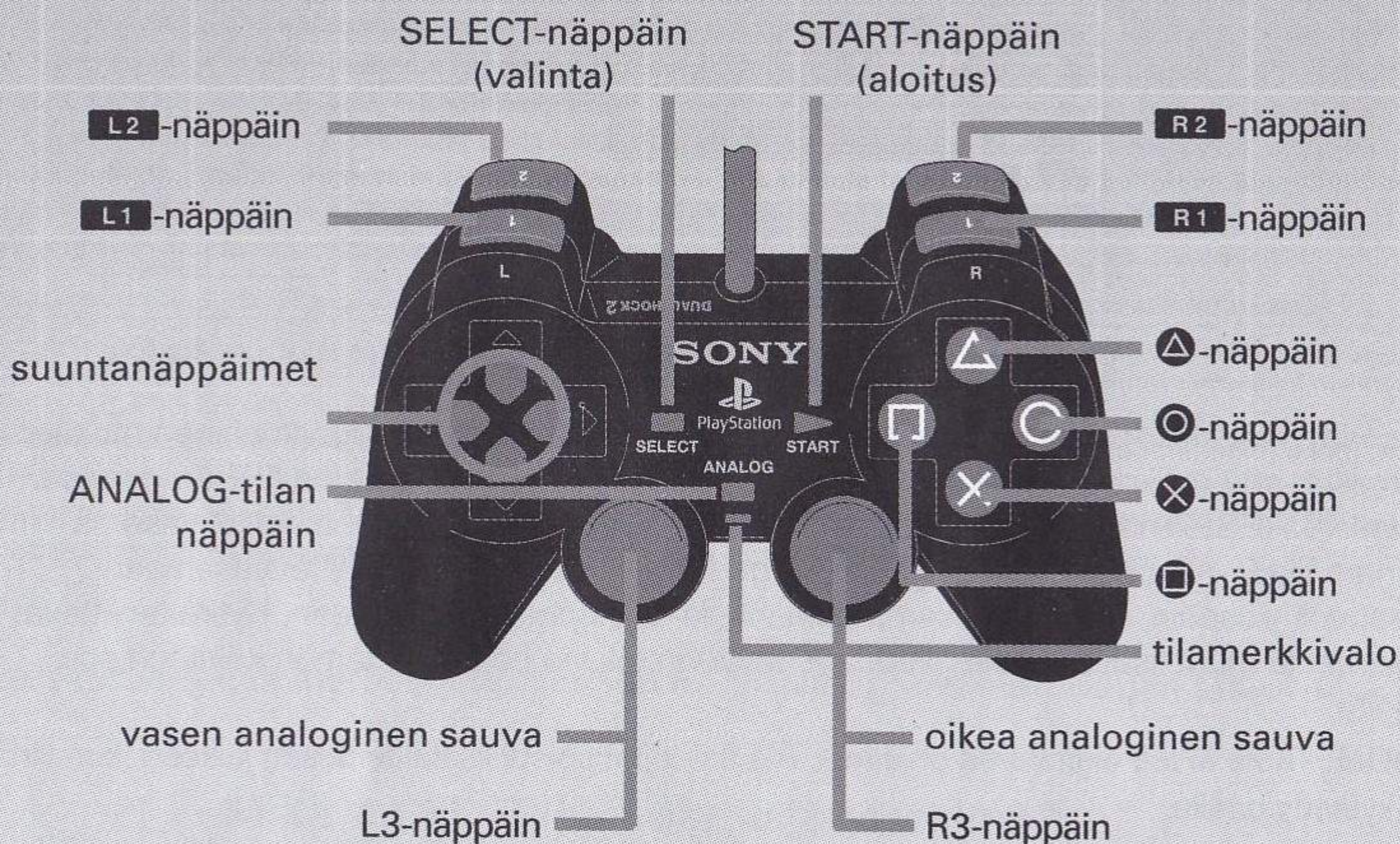
Varoitus! Jos muutat asetuksia pelivalikon Options (Asetukset) -valikossa, Memory Card (8MB) (PlayStation®2) -muistikortin mahdollisesti sisältämät avattavat Premium Box -tiedot saatetaan korvata, jollei muistikorttia aseteta MEMORY CARD -paikkaan 1 ja ladata käynnistyksen yhteydessä.

HUOM: Varmista ennen pelin aloittamista, että memory card (muistikortilla) (8MB) (PlayStation®2) on riittävästi vapaata tilaa.

PERUSKOMENNOT

CONTROLLER

ANALOGINEN OHJAIN (DUALSHOCK®2)



PISTEIDEN JA ASETUSTEN TALLENTAMINEN

Jos automaattinen tallennus on kytketty päälle, pelitulokset ja asetukset tallennetaan automaattisesti, kun muutat asetuksia, vaihdat peliä tai palaat pelivalikkoon. Voit myös itse tallentaa tuloksesi ja pelitilanteesi. Paina vain SELECT-näppäintä milloin tahansa pelin aikana ja valitse toiminnoksi Save Game Data. Käytössäsi on yhteensä kolme tallennuspaikkaa. Voit tallentaa peliasetukset itse valitsemalla asetusvalikosta kohdan Save Settings.

AUTOMAATTINEN TALLENNUS

Joskus pelin aikana ruudulle tulee ilmoitus siitä, että tuloksiasi ja asetuksiasi tallennetaan. Kun viesti on näkyvässä, ÄLÄ poista memory card (muistikorttia) (8MB) (PlayStation®2) äläkä sammuta konsoliasi.

Huom: Halutessasi voit kytkeä automaattisen tallennuksen pois päältä. Valitse tällöin asetusvalikosta kohdan Auto Save asetukseksi OFF. Jos haluat kytkeä toiminnon takaisin päälle, valitse ON.

PELIVALIKKO

PELIN VALINTA

Kun painat aloitusruudulla START-näppäintä, esiin tulee pelivalikko. Pelivalikossa voit selata koko pelivalikoimaa, valita haluamasi pelin, tarkastella kunkin pelin museota, muokata pelin asetuksia ja tutkia avattavia bonuspelejä. Voit selata pelivalikoimaa painamalla vasenta analogista sauvaa tai ↑ ja ↓. Voit myös siirtyä nopeasti seuraavalle tai edelliselle sivulle painamalla [L1]- ja [R1]-näppäimiä. Pelivalikon oikealta puolelta näet kunkin pelin pelaajamäärän, julkaisuvuoden ja seuraavat vaihtoehdot:

Option	Effect
○-näppäin = Options (Asetukset)	Tästä voi avata asetusvalikon.
□-näppäin = Extras (Bonukset)	Tästä voit avata bonusvalikon, josta pääset tarkastelemaan mitä bonuspelejä voit avata pelattavaksesi.
△-näppäin = Museum (Museo)	Tästä pääset tarkastelemaan valitun pelin tietoja.
⊗-näppäin = Play (Pelaa)	Pelaa valittua peliä.

PELAAMINEN

Kun haluat pelata pelivalikosta valittua peliä, paina ⊗-näppäintä. Kun peli on ladattu, aloita se painamalla START- tai ⊗-näppäintä.

BONUSVALIKKO

Voit avata bonusvalikon painamalla pelivalikossa □-näppäintä. SEGA Mega Drive Collection™ kuuluu viisi klassikkopeliä, jotka voit avata käyttöösi. Pelin avattuasi voit pelata sitä bonusvalikosta käsin. Selaa peliluetteloä painamalla vasenta analogista sauvaa tai ↑ ja ↓. Valitse sitten haluamasi peli painamalla ⊗-näppäintä. Jos haluat tarkastella SEGA Mega Drive Collection™ tekijäluetteloä, paina □-näppäintä. Voit palata pelivalikkoon painamalla Kolmio-näppäintä.

BONUSTEN AVAAMINEN

Näet kunkin bonuksen avausvaatimukset, kun valitset EXTRAS-valikosta haluamasi bonuspelin, haastattelun tai trailerin.

Kullakin SEGA Mega Drive Collection™ pelillä on oma museonsa, josta näet pelin historian, pelivinkkejä ja pelitaidetta. Voit siirtyä pelin museoon, kun valitset pelin pelivalikosta ja painat sitten **△**-näppäintä. Museossa voit siirtyä osiosta toiseen painamalla **L1**- ja **R1**-näppäimiä. Painamalla Kolmio-näppäintä voit palata pelivalikkoon.

Osio	Sisältö
Historia	Lue lisää pelin historiasta ja taustasta. Voit selata tekstiä analogisella sauvalla tai ↑ - ja ↓ .
Taide	Tutki valitun pelin pelitaidetta ja varhaisia luonnoksia. Valitse kuva vasemmalla analogisella sauvalla tai suuntanäppäimillä, ja tarkastele sitä painamalla ⊗ -näppäintä. Kun tarkastelet kuvaa, voit liikuttaa sitä painamalla vasenta analogista sauvaa tai suuntanäppäimiä. Kun painat ⊗ -näppäintä, esiin tulee Help Bar (Apupalkki). Paina näppäintä uudelleen, niin palkki katoaa. Voit siirtyä lähemmäs ja kauemmas liikuttamalla oikeaa analogista sauvaa. Painamalla L1 - ja R1 -näppäimiä voit siirtyä kuvasta toiseen. Painamalla △ -näppäintä voit palata takaisin edelliseen osioon.
Vinkit	Vinkeistä voit lukea ohjeita ja taktiikoita pelissä etenemiseen. Voit selata ohjeita painamalla vasenta analogista sauvaa tai ← tai → suuntanäppäintä.

PYSÄYTYSVALIKKO

Voit avata pysäytysvalikon painamalla pelin aikana SELECT-näppäintä. Pysäytysvalikosta voit muuttaa pelin ohjauskomentoja, vaihtaa kuvakokoa, tallentaa ja ladata pelitietoja sekä poistua nykyisestä pelistä. Voit selata eri vaihtoehtoja painamalla vasenta analogista sauvaa tai suuntanäppäimiä ja valita vaihtoehdon painamalla **⊗**-näppäintä. Paina Kolmio-näppäintä, kun haluat palata takaisin peliin.

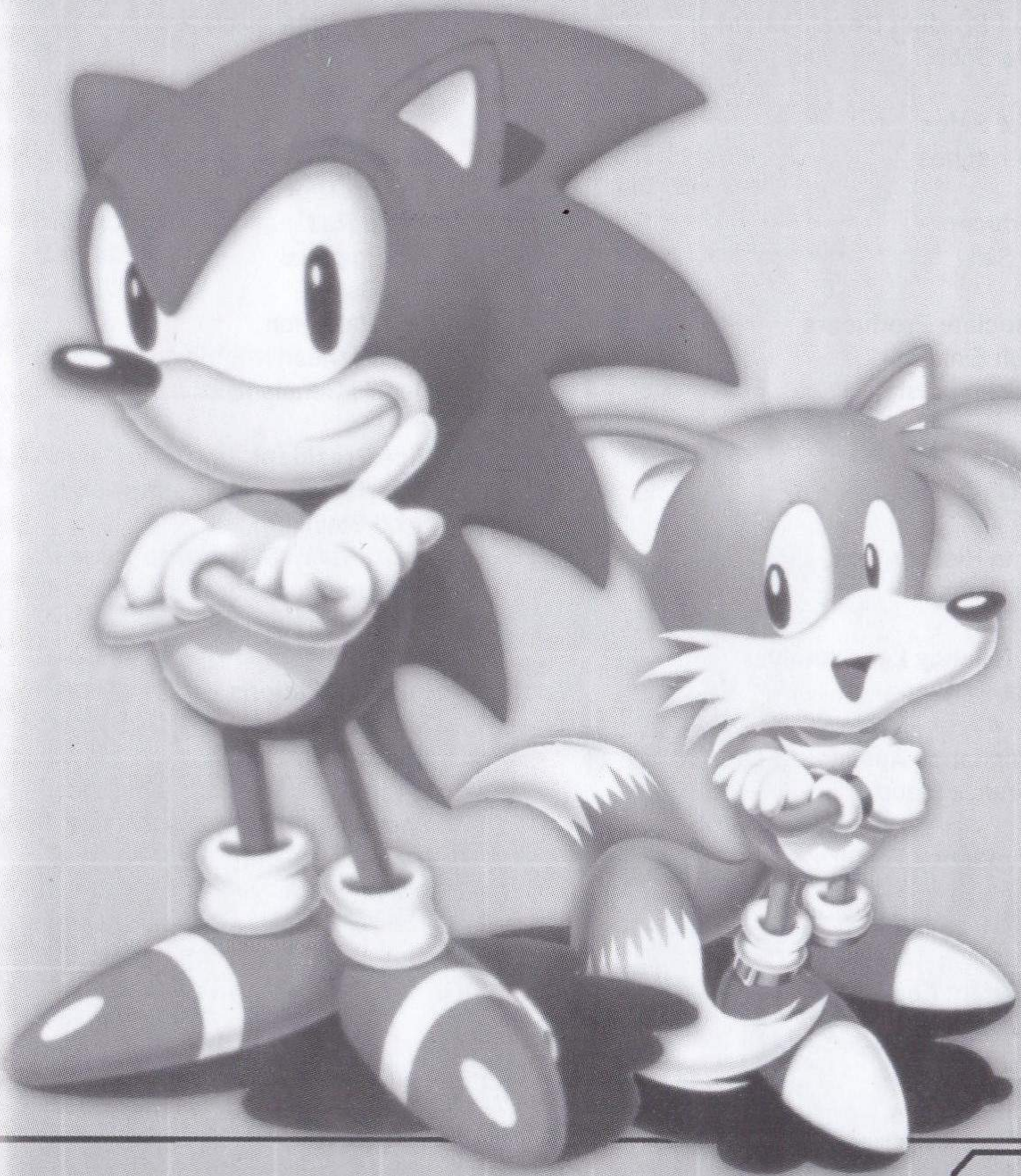
JATKA PELIÄ

Poistu pysäytysvalikosta ja jatka peliä.

OHJAUSKOMENNOT

Jos haluat nähdä kunkin pelin ohjauskomennot, valitse CONTROL SETUP. Tässä valikossa voit muokata ohjauskomennot mieleisiksesi. Jos käynnissä on kaksinpeli, täytyy molempien pelaajien avata ohjauskomennot itse ja muuttaa komennot omalta osaltaan mieleisikseen. Kun komennot ovat mieleisiesi, valitse DONE ja tallenna muutokset painamalla **⊗**-näppäintä. Seuraavaksi palaat pysäytysvalikkoon. Voit myös poistua tallentamatta muutoksiasi. Valitse tällöin CANCEL. Jos haluat palauttaa käyttöön pelin oletuskomennot, valitse DEFAULT.

Vaihtoehto	Sisältö
Komentojen vaihtaminen	Jos haluat antaa näppäimelle uuden toiminnon, valitse haluamasi toiminto vasemmalla analogisella sauvalla tai suuntanäppäimillä ja paina sitten näppäintä, jolle haluat toiminnon siirtää. Näppäimen uusi kuvake ilmestyy uuden toiminnon viereen. Samassa kohtaa näytetään myös muut saman toiminnon suorittavat näppäimet. Voit myös poistaa toimintoja joiltakin näppäimiltä. Näin niistä ei tapahdu mitään. Et kuitenkaan voi muuttaa analogisen sauvan tai suuntanäppäinten toimintaa.
Sarjatuli	Joissakin peleissä on käytössä sarjatulitoiminto. Voit kytkeä toiminnon päälle tai pois valitsemalla ohjauskomennoista vaihtoehdon ON tai OFF ja painamalla ⊗ -näppäintä. Sarjatulen avulla voit ampua huomattavasti nopeammin peleissä, joissa on tulitusnäppäin. Sarjatuli vaikuttaa vain kyseisen pelin ampumis- tai tulitustoimintoon ja se toimii toiminnolle määritetyllä näppäimellä.



CREDITS

SEGA OF AMERICA

CEO

Naoya Tsurumi

President/COO

Simon Jeffery

VP of Product Development

Dave Cobb

VP of Sales

Sue Hughes

Producer

Jon Sell

Associate Producers

Ethan Einhorn

Stephen Frost

Lead Analyst

Marta Khosraw

Game History Text

Phil Theobald

Compliance Lead Analyst

Stephen Akana

Compliance Assistant Lead

Lawrence Mann

Compliance Testers

Joe Floyd

Steve Fleming

Assistant Lead Analyst

Phil Musil

Lead Tester

Lee Frohman

Testers

Teresa Guest

Sam Carion

George Rabinovich

Peter Koenig

Hugh Do

Justin Honeggar

Marvin Hom

Ramon Thomas

Aaron Reif

Rick Imperial

Ben Seto

Don Patterson

Ryan Jones

Dennis Constantino

Vice President, Entertainment Marketing

Scott Steinberg

Product Manager

Sarah Berridge

Public Relations

Steve Groll

Denny Chiu

Special Thanks

Mina Provonsha

Jez Sherlock

CREDITS

SEGA OF EUROPE

CEO

Naoya Tsurumi

President/COO

Mike Hayes

Development Director

Gary Dunn

Creative Director

Matt Woodley

Director of European Marketing

Gary Knight

Head of Development - Localization

Kuniyo Matsumoto

Assistant Producer

Ed Bushell

Director of Brand Marketing

David Miller

European PR

Lynn Daniel
Kerry Martyn

Assistant Brand Manager

Hiromi Ando

International Brand Manager

Ben Chalmers-Stevens

Creative Services

Tom Bingle

Alison Warfield

Morgan Gibbons

Akane Hiraoka

Arnoud Tempelaere

Head of Online Services

Justin Moodie

Web Designer

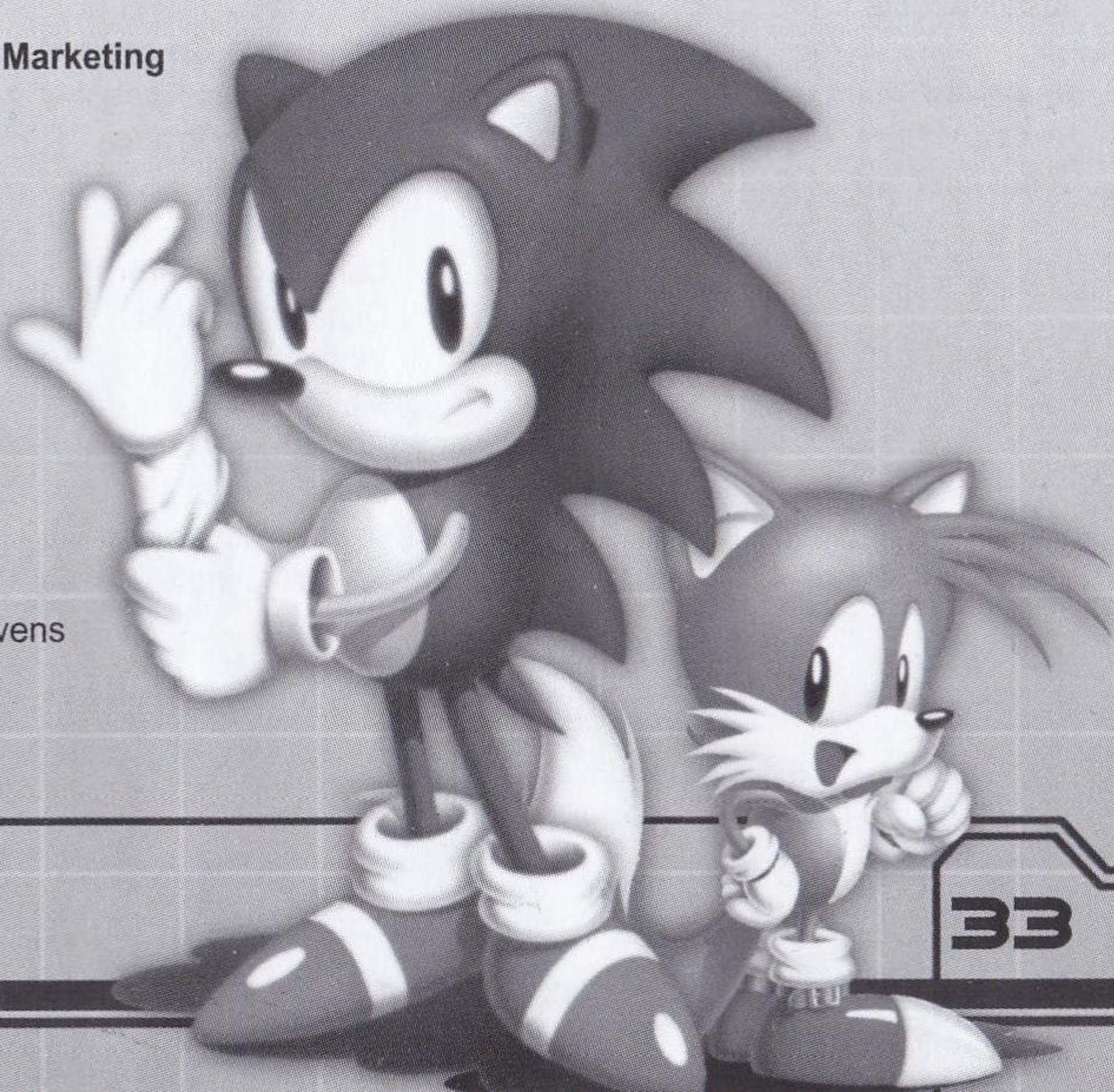
• Bennie Booyson

Head of Development Services:

Mark Le Breton

Localization Manager

Marta Lois González



CREDITS

Localization Coordinator

Giuseppe Rizzo

Translators

Daniela Kaynert
Brigitte Nadesan
Maria Chironi
Luis Paredes Gómez
Jay Bannmüller
Antonella Marras
Carole Kunzelman

Mastering Group

John Hegarty
Roy Boateng
Jigar Patel

QA Supervisors

Marlon Grant
Stuart Arrowsmith

Head of Online Services

Justin Moodie

Assistant Team Leads

Ben Carvell
Yusuf Ibrahim

Testers

Barnaby Gillett
Christopher Allwood
William Diviney
Kerry Hance
Imonena Unude
Thomas Morgan
Arjun Pandey
David Moore

Standards Co-ordinators

Mohammed Ajaib
Michael Hanley
Justin Amore

Standards Tester

Ibrahim Bhatti
Peter Leung
Nicky Kotzé
Aaron Wright
Byron Wessels
Nithiyan Thiruudaian

Language Co-ordinators

Jean Baptiste-Bagot
Alessandro Irranca
Sven Wittmaack

Language Testers

Dietmar Krueger
Vincent Plisson
Mario Canosa
Sebastián Pérez Salguero
Jaron Scholz
Antonio Matamoros
Romain Deruffe

CREDITS

DIGITAL ECLIPSE SOFTWARE, INC.

Lead Programmer
Daniel Filner

Producer
Michael J. Bocchieri

Associate Producers
Eric Eberhardt
W. Thomas Grové

Localization Producer
Yukiko Miyajima Grové

User Interface Artists
Edward Chin
Chad Pfarr
Justin Richmond

Sound & Music Design
Yannis Brown

Classic Arcade Emulation
Vernon Brooks

YM2612 Emulation
Steve Snake

Z80 Emulation
George Phillips
Peter Phillips
Jeff Vavasour

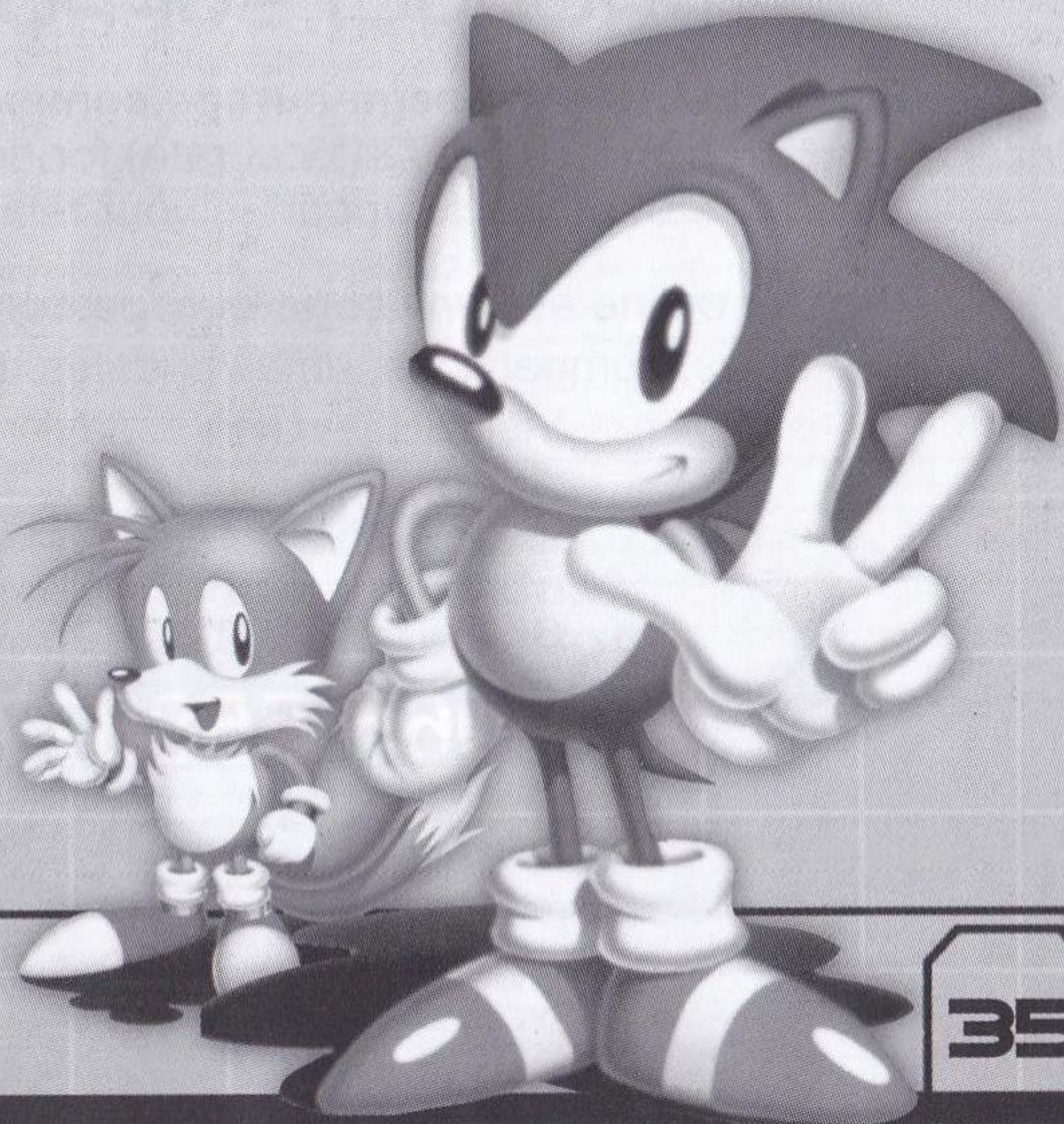
Lead Producer
David Sirlin

Senior Producer
Steven Kovensky

Technical Director
David R. Sullivan

Studio Head
Mike Mika

Special Thanks
Foundation 9 Entertainment
BBE Vancouver Studio
BBE Emeryville IT
Farracy Richmond, 3D41
Maria "Doombunny" Daquipa
Karen Murphy
Sarah Reynolds
"phear lotek"
Anne V. Tofte
April, Jamie, Yanna
The Miyajima Family
All our Moms & Dads



WARRANTY

WARRANTY: SEGA Europe Limited warrants to you, the original purchaser of the Game, that this Game will perform substantially as described in the accompanying manual for a period of 90 days from the date of first purchase. If you discover a problem with the Game covered by this warranty within the 90-day period, your retailer will repair or replace the Game at its option, free of charge, according to the process identified below. This limited warranty: (a) does not apply if the Game is used in a business or for a commercial purpose; and (b) is void if any difficulties with the Game are related to accident, abuse, virus or misapplication. This limited warranty gives you specific rights, and you may also have statutory or other rights under your local jurisdiction.

RETURNS WITHIN A 90 DAY PERIOD: Warranty claims should be made to the retailer from where you bought the game. Return the Game together with a copy of the original sales receipt and an explanation of the difficulty you are experiencing with the Game. At its option, the retailer will either repair or replace the Game. Any replacement Game will be warranted for the remainder of the original warranty period or 90 days from receipt, whichever is longer. If for any reason the Game cannot be repaired or replaced, you will be entitled to receive your direct (but no other) damages incurred in reasonable reliance but only up to the amount of the price you paid for the Game. The foregoing (repair, replacement or limited damages) is your exclusive remedy.

LIMITATIONS: TO THE FULL EXTENT ALLOWED BY LAW, NEITHER SEGA EUROPE LIMITED, ITS RETAILERS OR SUPPLIERS ARE LIABLE FOR ANY SPECIAL, INCIDENTAL, PUNITIVE, INDIRECT OR CONSEQUENTIAL DAMAGES ARISING FROM THE POSSESSION, USE OR MALFUNCTION OF THIS GAME.

Information in this document, including URL and other Internet Web site references, is subject to change without notice. Unless otherwise noted, the example companies, organizations, products, people and events depicted in the game are fictitious and no association with any real company, organization, product, person or event is intended or should be inferred. Complying with all applicable copyright laws is the responsibility of the user. Without limiting the rights under copyright, no part of this document may be reproduced, stored in or introduced into a retrieval system, or transmitted in any form or by any means (electronic, mechanical, photocopying, recording, or otherwise), or for any purpose, without the express written permission of SEGA Europe Limited.

PRODUCT SUPPORT

Please check www.sega-europe.com/support or call 0870 010 8002 (local rate) for details of product support in your region.

Register online at www.sega-europe.com for exclusive news, competitions, email updates and more.

Visit SEGA CITY today!

**Be the Best.
Hints, Tips and Strategy
for the latest SEGA games.**

09065 558877

£1 per minute at all times, please ensure that you have the bill payers permission before dialling. Over 16s only. UK only. Prices subject to change without notice.

Customer Services Numbers

- **Australia** _____ **1300 365 911** _____

Calls charged at local rate. Please call these Customer Service Numbers only for hardware support of PlayStation products.

- **Österreich** _____ **0820 44 45 40** _____

0.116 Euro/Minute. Rufen Sie diese Kundendienstnummern bitte nur an, wenn Sie Hardware-Support für PlayStation-Produkte benötigen.

- **Belgique/België/Belgien** _____ **011 516 406** _____

Prix d'un appel local. Veuillez composer les numéros du service après-vente pour recevoir une assistance technique destinée uniquement aux produits PlayStation.

- **Danmark** _____ **70 12 70 13** _____

Man-Fredag 15-21; Lør-Søndag 12-15. Ring venligst kun til disse kundeservicenumre vedrørende hardwaresupport til PlayStation-produkter.

- **Suomi** _____ **0600-411911** _____

17.00-21.00 ma-to, 0.79 Euro/min. Tätä asiakaspalvelunumeroa voi käyttää vain PlayStation-tuotteiden laitteistotukeen liittyvissä kysymyksissä.

- **France** _____ **0820 31 32 33** _____

Prix d'un appel local - ouvert du lundi au samedi. Veuillez composer les numéros du service après-vente pour recevoir une assistance technique destinée uniquement aux produits PlayStation.

- **Deutschland** _____ **01805 766 977** _____

0,12 Euro/minute. Rufen Sie diese Kundendienstnummern bitte nur an, wenn Sie Hardware-Support für PlayStation-Produkte benötigen.

- **Ελλάδα** _____ **00 32 106 782 000** _____

Εθνική Χρέωση. Παρακαλείστε να τηλεφωνείτε σε αυτούς τους αριθμούς του Τμήματος Εξυπηρέτησης Πελατών μόνο για θέματα υποστήριξης υλισμικού των προϊόντων PlayStation.

- **Ireland** _____ **0818 365065** _____

All calls charged at National Rate. Please call these Customer Service Numbers only for hardware support of PlayStation products.

- **Israel** _____ **09 971170** _____

Please call these Customer Service Numbers only for hardware support of PlayStation products.

- **Italia** _____ **199 116 266** _____

Tariffa Nazionale. Chiamare questi numeri del Servizio Clienti solamente se si necessita di assistenza relativa all'hardware dei prodotti PlayStation.

- **Malta** _____ **23 436300** _____

National Rate. Please call these Customer Service Numbers only for hardware support of PlayStation products.

- **Nederland** _____ **0495 574 817** _____

Interlokale kosten. Bel deze klantenservicenummers alleen bij hardwareproblemen met PlayStation-producten.

- **New Zealand** _____ **09 415 2447** _____

National Rate. Please call these Customer Service Numbers only for hardware support of PlayStation products.

- **Norge** _____ **81 55 09 70** _____

Mon-Fre 15-21; Lør-Søndag 12-15. Vennligst ring disse kundeservicenumrene bare for maskinvarestøtte i forbindelse med PlayStation-produkter.

- **Portugal** _____ **707 23 23 10** _____

Contacte-nos através destes números de Assistência ao Cliente para obter assistência técnica (hardware) apenas para produtos da PlayStation.

- **España** _____ **902 102 102** _____

Tarifa nacional. Al llamar a estos números del Servicio de atención al cliente sólo obtendrá asistencia para los productos PlayStation.

- **Sverige** _____ **08 587 822 25** _____

Mån-Fre 15-21, Lør-Søndag 12-15. Ring endast dessa kundservicenummer för maskinvarusupport av PlayStation-produkter.

- **Suisse/Schweiz/Svizzera** _____ **0848 84 00 85** _____

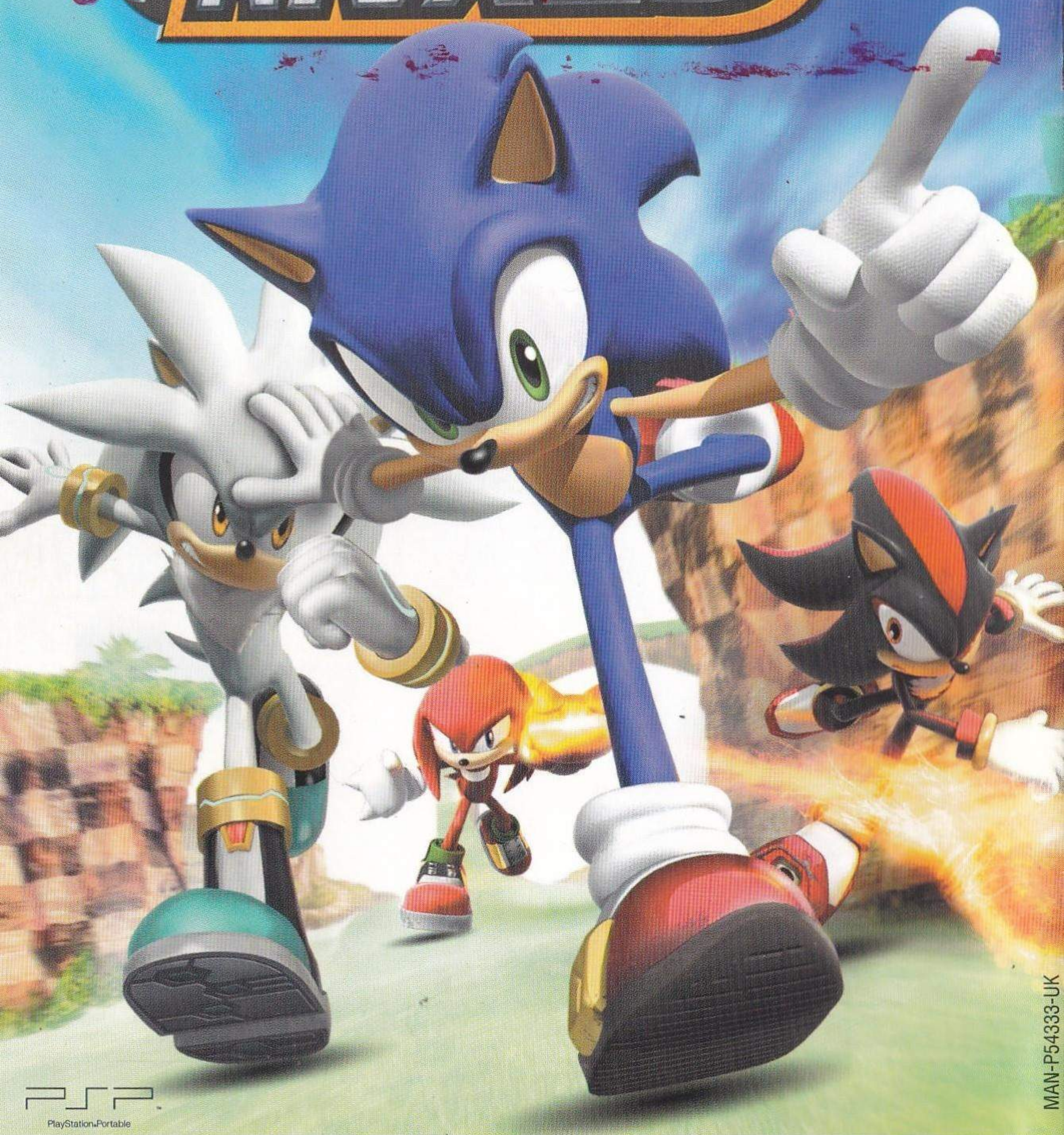
Tarif appel national / Nationaler Tarif / Tariffa Nazionale. Veuillez composer les numéros du service après-vente pour recevoir une assistance technique destinée uniquement aux produits PlayStation.

- **UK (network Gaming Only)** _____ **08702 42 22 99** _____

- **UK (all other enquiries)** _____ **08705 99 88 77** _____

National rate. Calls may be recorded for training purposes. Please call these Customer Service Numbers only for hardware support of PlayStation products.

SONIC RIVALS™



PS2
PlayStation Portable

MAN-P54333-UK

7+
TM
www.pegi.info

SLES-54333

“PS”, “PlayStation”, “PSP”, “△○×□” and “DUALSHOCK” are registered trademarks of Sony Computer Entertainment Inc. All Rights Reserved. ©SEGA. SEGA, the SEGA logo and SEGA Mega Drive Collection are either registered trademarks or trademarks of SEGA Corporation. All Rights Reserved.

5060004769476

SEGA®
www.sega.co.uk
askaboutgames.com