

取扱説明書

ガンダフォースIV

THUNDER FORCE IV

TM



サンダーフォースIV

THUNDER FORCE IV

このたびはメガドライブカートリッジ
サンダーフォースIV をお買い
上げいただき、誠にありがとうございます
でした。ゲームを始める前にこの
取扱説明書をお読みいただきます
と、より楽しく遊ぶことができます。

C
O
N
T
E
N
T
S

ストーリー	4
操作方法	6
ゲームシステム	7
ゲームの始め方	8
アイテム	10
キャラクター紹介	14
使用上のご注意	16

STORY



パイロット

ロイ・S・マーキュリー

銀河連邦軍104宇宙航空師団

中尉 22才

オーン帝国攻略戦のパイロット、ジーン大尉の親友であり、連邦軍士官学校の同級生でもある。超人的な運動神経と、野性的なカンで幾多の戦闘を乗り越えてきた実戦派。

銀河歴890年、銀河連邦とオーン帝国の闘いも、帝国軍の圧倒的優勢のまま100年目を迎えようとしていた。

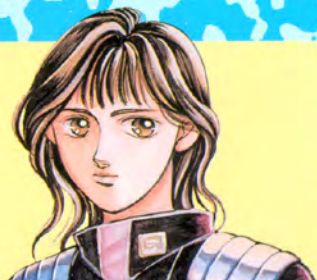
滅亡の危機にさらされた銀河連邦は、高機動戦闘機ステークスと2人の勇敢なパイロットに最終指令を発動し、最後の決戦に挑んだのだった。

——「サンダーフォースⅢ」記録ファイルより——

無謀にも思えた作戦ではあったが、彼らは幸運にも絶大な成功を収め、宿敵オーン皇帝「カウ・ス」は打ち倒された。

しかし、メイン・コンピュータを破壊されたはずのオーン帝国の活動は衰えず、連邦は各地に出現する帝国軍に悩まされ続けていた。

ナビゲーター


キャロル・T・マース

銀河連邦軍177技術情報局

少佐 18才

設計段階から「ライネックス」の開発に従事した。連邦軍技術情報局において、その主力スタッフとしての評価は高く、オーンの情報にも詳しいことから今回の任務に抜擢される。

銀河歴892年、連邦は2年に及んだ抗争の中で、悪夢の再来を予感させる情報を入手した。「カウ・ス」の腹心ともいえるサブシステム「ヴィオス」の存在である。しかも、「ヴィオス」は自己増殖を続けているというのだ。

これを憂慮した銀河連邦は全力を上げ、「ヴィオス」探索に乗り出した。

そしてついに、連邦軍は惑星「アクエリア」にその潜伏をキヤッチし、その破壊作戦を試みた。

しかし、時すでに遅く、「ヴィオス」のパワーは「カウ・ス」を凌ぐまでに成長し、次々と過去のデータにない新兵器を生み出してきたのであった。こうしたオーン帝国の激しい反撃の前に、連邦軍の作戦はことごとく失敗に終わった。

一刻の猶予もない連邦軍は、開発中であった次期主力超高性能小型戦闘機を注ぎ込むことに決定した。

かくして、開発コードFIRE LEO 4「ライネックス」に緊急出撃命令が下された。

同時に、2人の若いパイロットが志願した。



操作方法

CONTROL

このゲームは1人用です。本体のコントロール端子1にコントロールパッドを接続してください。



スタートボタン

ゲームスタート／一時停止

方向ボタン

自機の移動

Aボタン

自機のスピード変更

Bボタン

ショット

Cボタン

アイテム変更

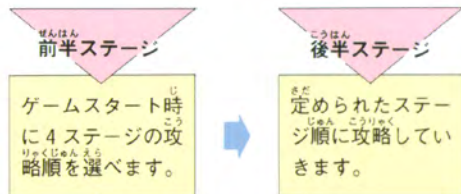
- ※ Aボタンを押すと25%単位でスピードを調整できます。また、ボタンを押し続ける事によって1%単位でのスピード調整も可能となります。(調整範囲は25%~100%)
- ※ A, B, Cボタンの設定はコンフィグレーションモードで変更できます。(P-9参照)



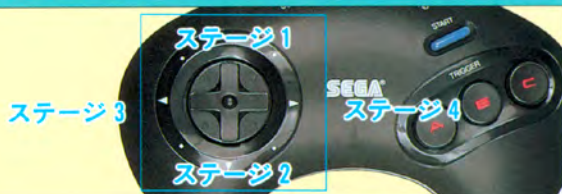
ゲームシステム

SYSTEM

スタート



コースセレクトモード



コースセレクト画面では、前半ステージの攻略順が選べます。各ステージは方向ボタンの上下左右と対応しており、方向ボタンを押す順番によって攻略順を決定できます。選択のやり直しの場合は、Aボタンを押します。全てのステージ選択を終えると以下のメッセージを表示します。

SURE? (◁YES NO)

方向ボタンの◁▶でYESかNOを選び、スタートボタンで決定します。

START



タイトル画面

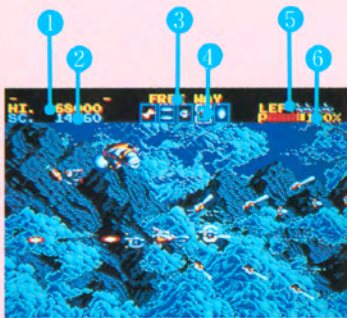
タイトル画面でスタートボタンを押すと、コースセレクト画面になります。



コースセレクト画面

前半ステージの攻略順を選択します。(P-7参照)

ゲーム画面



- 1 ハイスコア
- 2 現在のスコア
- 3 アイテムの名称
- 4 アイテム表示
- 5 残機数
- 6 自機の実速表示

 ゲーム
オーバー

コンフィグレーションモード

タイトル画面のときにAボタンとスタートボタンを同時に押すと、コンフィグレーションモード画面に変わります。

方向ボタン◀▶で操作

方向ボタン
▲▼で操作

CONTROL MODE	A,B,Cボタンの設定変更
ENGINE POWER	自機の初速設定(25%,50%,75%,100%)
MISSION LEVEL	ゲームの難易度設定
STOCK SHIP	ゲームスタート時の残機数設定
MUSIC	BGMテスト (A~Cボタンを押す)
SOUND EFFECT	効果音テスト (A~Cボタンを押す)
VOICE	ボイステスト (A~Cボタンを押す)
EXIT	タイトル画面に戻ります。

コンティニュー画面



タイムが0になる前にスタートボタンを押すとゲームが再開できます。コンティニューはクレジットの数だけです。

ゲームスタート時の自機「ライネックス」には、2種類の武器「TWIN SHOT」と「BACK SHOT」が装備されています。ゲーム中に出現する武器トレーラーを破壊し、中から現れるアイテムを取ると強力な武器を装備することができます。また、取った武器はいつでもセレクトして使えます。

TWIN SHOT (ツイン ショット)

ライネックスが標準装備している武器。ノーマル弾を前方に2連発射する。アイテムを取ることによって、BLADEにパワーアップします。



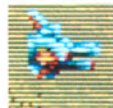
BACK SHOT (バック ショット)

ライネックスが標準装備している武器。ノーマル弾を前後に発射する。アイテムを取ることによって、RAILGUNにパワーアップします。



ぶき
武器トレーラー

飛行中の武器トレーラーを破壊するとアイテムが出現。アイテムを取ってパワーアップしよう！



ワンナップ
1UP
自機が1機増えます。

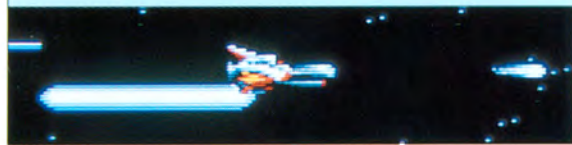
BLADE (ブレード)

TWIN SHOTの強化兵器。前方に破壊力抜群の刃状エネルギー弾を発射する。



RAILGUN (レールガン)

BACK SHOTの強化兵器。前方にノーマル弾と、後方に強力なレーザーを発射する。



SNAKE (スネーク)

前方にノーマル弾と、上下に対地機雷を発射する。この対地機雷は爆炎となって地を這うように進んでいく。



HUNTER (ハンター)

高速の誘導弾を発射する。弾は敵を確実に追尾し、そして破壊する。壁は貫通できるが、破壊はできない。



FREE WAY (フリー ウェイ)

移動方向にノーマル弾と、その逆方向に5WAYミサイルを発射する。



CLAW (クロー)

自機の周囲を廻り、敵の弾を防ぐ。攻撃範囲も広くなり、最高の攻撃力を得る。



SHIELD (シールド)

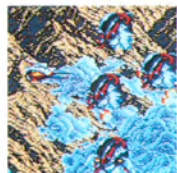
自機の周囲にバリアが張られ無敵になるが、一定量のダメージを受けると消えてしまう。

◆ さい しゅう へい き ◆
◆ 最 終 兵 器 ◆サンダーソード
THUNDER SWORD

サンダーフォース第2部から登場するシリーズ最強兵器「サンダーソード」。ただし「サンダークロー」を装着しないと使用できない。自機全体からレーザーを突き出し、クローからは稲妻状のレーザーを発射する。操作方法は、Bボタンを押さない状態でエネルギーを貯めた後、Bボタンを押すとレーザーを発射します。

CHARACTER

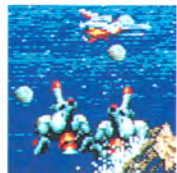
これが君を待ち受ける異生物集団だ！



▲ビッキー



▲バントライン



▲ナイパー



▲bias



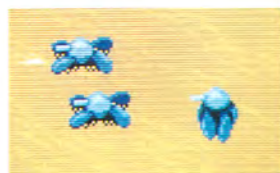
▲グリーンオクト



▲ガーゴイル・ダイバー



▲フomalhut



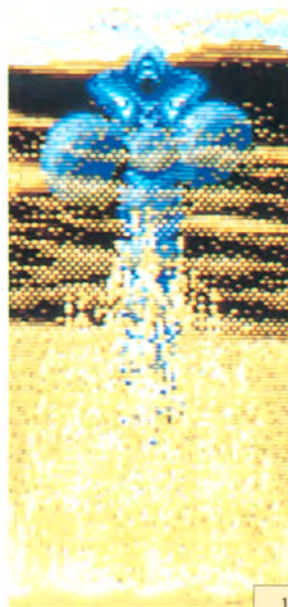
▲ビンセント



▲ジュライ



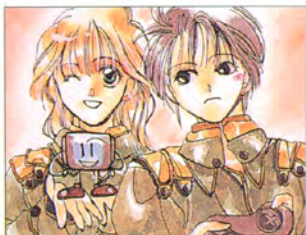
▲ディフェンダー2



▲L・M

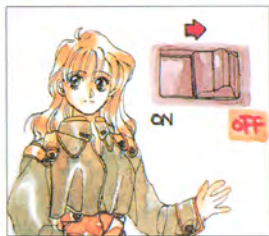
しようじょう ちゅうい 使用上のご注意

カートリッジは精密機器ですので、とくに次のことに注意してください。



電源OFFを必ず確認！

カートリッジを抜き差しするときは必ず、本体の電源スイッチをOFFにしておいてください。電源スイッチをONにしたまま無理に、カートリッジを抜き差しすると、故障の原因になります。



端子部には触れないで

カートリッジの端子部に触れたり、水で濡らしたりすると、故障の原因になりますので注意してください。



カートリッジはデリケート

カートリッジに強いショックを与えないでください。ぶつけたり、踏んだりするのは禁物です。また、分解は絶対にしないでください。



保管場所に注意して

カートリッジを保管するときは、極端に暑いところや寒いところを避けてください。直射日光の当たるところやストーブの近く、湿気の多いところなども禁物です。



薬品を使って拭かないで

カートリッジの汚れを拭くときに、シンナーやベンジンなどの薬品を使わないでください。



ゲームで遊ぶときは

長い時間ゲームをしていると、目が疲れます。ゲームで遊ぶときは健康のため、1時間ごとに10～20分の休憩をとってください。また、テレビ画面からなるべく離れてゲームをしてください。



メガドライブをプロジェクションテレビ（スクリーン投影方式のテレビ）に接続すると、残像光量による画面残像が生じる可能性があるため、接続しないでください。

株式会社 テクノソフト



Patents: U.S. Nos. 4,442,486/4,454,594/4,462,076; Europe No. 80244;
Canada No. 1,183,276; Hong Kong No. 88-4302; Singapore
No. 88-155; Japan No. 82-205605 (Pending)

この商品は、株式会社セガ・エンタープライゼスがSEGA MEGA DRIVE専用の
ソフトウェアとして、自社の登録商標 **SEGA** の使用を許諾したものです。