

SLIME WORLD



取扱説明書



EPYX



※この商品は、EPYXの許諾を得て発表しているものです。

GREETING ごあいさつ

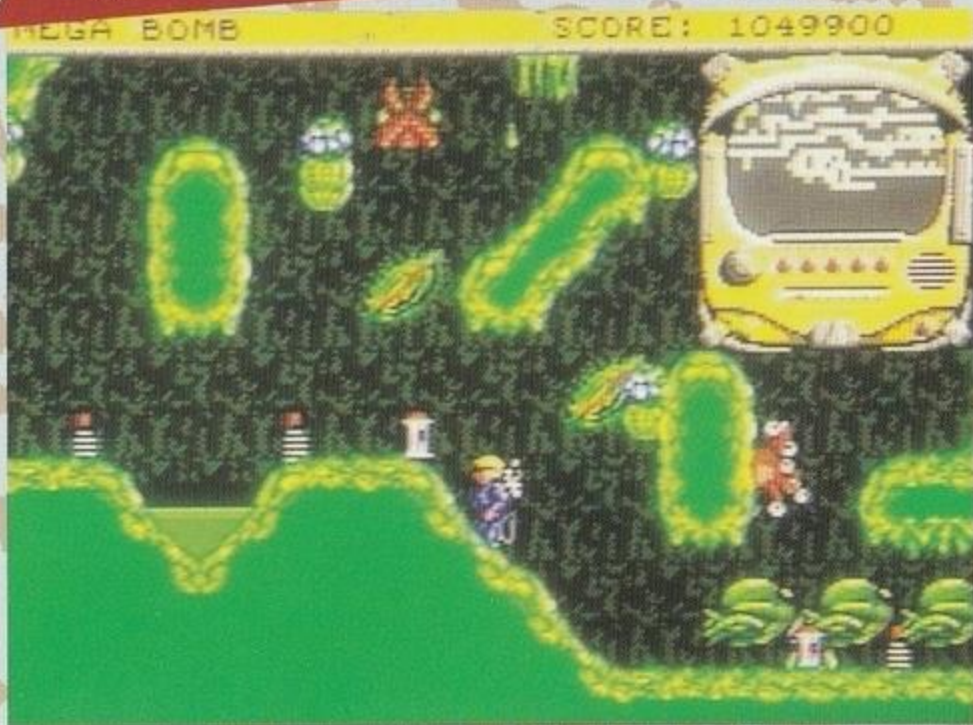
このたびはメガドライブ用ロムカートリッジ『スライムワールド』をお買い上げいただきまして、誠にありがとうございます。

ゲームを始める前に、このプレイマニュアルをお読みいただきますと、より楽しく遊ぶことができます。

CONTENTS もくじ

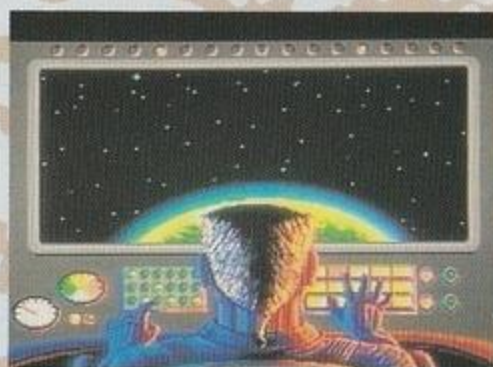
バックグラウンドストーリー.....	4
登場キャラクター.....	5
パッドの使い方／基本アクション.....	6
アイテム.....	8
スライムワールドでの冒険.....	10
ゲームの流れ.....	14
各ステージの目的.....	15
凶悪なスライムたち.....	16
SCOREについて.....	18

WELCOME TO
SLIME WORLD



漂流中の宇宙船から発見された航海日誌。この日誌に記された、スライムに満ちた惑星の調査記録がキャプテン・トッドを冒険へと誘う。はたして、あなたはこの奇怪な惑星「スライムワールド」での冒険を無事に乗り切ることができるだろうか!?

バックグラウンドストーリー



私は探険家トッド。現在、自慢の宇宙船でアンドロメダ星雲への探険旅行に向かってるところだ。突然、船のコンピューター「MORTY」の電子音声が「漂流中の宇宙船を発見しました」と告げた。

私はある種の予感が働くのを感じ、何らかの冒険に巻き込まれるだろうと思わずにいられなかった。

無人の漂流船のコンピューターには航海日誌が残っている。私は「MORTY」にデータの呼び出しを命じ、報告を待った。

「お待たせしましたキャプテン。データを見ますか」

「メインスクリーンに出してくれ」そう答えて私は驚愕した。スクリーンに浮かび上がった日誌の内容はスライムだらけの惑星での探険記だったのだ。私はこの冒険に挑戦することに決め、航路をスライム惑星に向け、るように指示した……。



登場キャラクター

スライムだけが存在するスライムワールド。この奇怪な世界に挑むキャラクターを紹介します。



TODD トッド

キャプテン・トッドは恐れを知らない探検家だ。気味の悪いモンスターがうろつく惑星に行き、そこを探検して回ることを生きがいとしている。このゲームの主人公である。

モードについて



スライムワールドは1人から2人まで遊ぶことができます。2人用の時は、上下分割画面での同時プレイとなります。

ゲーム中にパスワードを取っておくことで冒険の続きを遊ぶこともできます。

コントロールパッドの使い方



方向ボタン

方向ボタンの上下でモードの選択を行います。ゲーム中にはキャラクターを移動させるのに使います。

Ⓐ ボタン

その時点で持っているアイテムの一覧を表示します。アイテムを使用する時もこのボタンを使います。

Ⓑ ボタン

スライムに対しての武器、ウォーターガンを撃つのに使います。方向ボタンの上下でショットの角度を変えることができます。

Ⓒ ボタン

キャラクターをジャンプさせるのに使います。移動しながらジャンプすると低く、遠くにジャンプすることができます。

スタートボタン

モードの決定に使います。ゲーム中にはポーズをかけるのに使います。この時、同時にパスワードも表示されます。

基本アクション

キャラクターがおこなう基本的な行動について説明します。これらのアクションを自在に使いこなせるようにしましょう。

ショット

Bボタンを押せば放物線を描いて飛ぶショットを撃ちます。

▶ショットはアイテムでパワーアップします。



ジャンプ

Cボタンでキャラクターをジャンプさせることができます。

▶ジャンプして壁にはりつくこともできます。



壁を登る

壁にはりつき、方向ボタンの上下で壁を登り降りできます。

▶方向ボタンの左右でも登り降りできます。



アイテムを取る

アイテムの後ろに立ち、方向ボタンの下を押します。

▶同じアイテムは基本的にひとつしか持てません。



アイテムを使う

Aボタンを押しながら方向ボタンの上を押します。

▶方向ボタンの左右でアイテムを選択します。



ジェット飛行

方向ボタンの上下で高度の調整をして、左右で移動します。

▶方向ボタンを押さなければホバリングしません。



アイテム

スライムワールドにはさまざまな効果を持つアイテムが登場します。使うことができるアイテムはそれぞれひとつずつしか持つことができないので気をつけましょう。

ガン・パワーアップ

スライムに対しての武器、ウォーターガンの攻撃範囲を広げるためのアイテムです。

▶初期状態の攻撃は当たりにくいので、必ず取ってパワーアップしましょう。



ジェットパック

飛行できるようになるアイテムです。ただし、飛行中はアイテムを取れません。

▶ジェット飛行中はガンも撃てません。他のアイテムを使えば中断できます。



コンピューターマップ

キャラクターが最初から持っているアイテムで、画面左上にマップを表示します。

▶マップを見ながら歩いていけば、迷わなくて先に進むことができます。



スライムシールド

スライムに対して無敵になれるアイテムです。身につけると回復もできます。

▶スライムシールドは常に持っておき、身につけるようにしておきましょう。



メガボム

アーチで区切られた部屋のなかの、壁以外のすべてのものを破壊するアイテムです。

▶メガボムはまわりの状況をよく確かめてから使うようにしましょう。



スライムバイト

スライムに対するトラップです。使用するとスライムを呼び寄せ、破裂させます。

▶スライムバイトも状況を良く考えてから使用した方がいいでしょう。



クレンザー

スライムたまりに投げこんで普通の氷たまりにすることができるアイテムです。

▶スライムたまりにしか使用できないので、使う時には注意が必要です。



スライムガン

スライムを数発発射できるようになるアイテムです。同時プレイ専用です。

▶このアイテムで仲間を撃つことで、相手を妨害することができます。



マッシュルーム

スライムワールドの崩壊を止めるアイテムです。特定のステージにだけ登場します。

▶マッシュルームひとつで時間を1分間延長でき、最大5分まで延長できます。



スライムジェム

スライムの結晶体、スライム宝石です。取るとダメージが少し回復します。

▶ハイスコアをめざす人は、ひとつも残さず取るようにしましょう。



スーパースライムジェム

スライムの宝石です。取るとスライムシールドと同様の効果を発揮します。

▶スーパースライムジェムは撃つと破裂し、赤い破片を飛ばします。



スライムワールドでの冒険(1)

それではスライムワールドを遊ぶときのいくつかの注意点をあげておきます。

スライムの壁は4種類

洞窟はスライムの壁でできています。その壁には普通の壁以外にいくつかの種類があります。

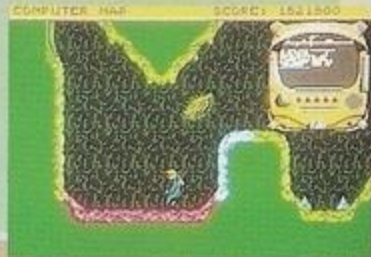


▲すべりやすく登ることができる。

▶歩みにくくジャンプできない。

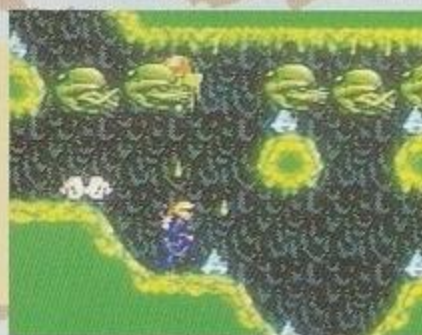


▶トランポリンのようにはねる。



スライムしずくに気をつけろ

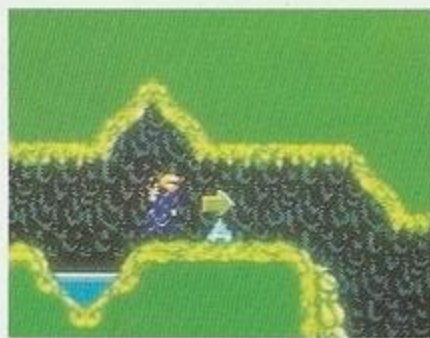
天井から落ちてくるしずくに当たるとダメージを受けるので気をつけましょう。



▲スライムしずくのダメージも無視してはいけません。

もし死んでしまったら

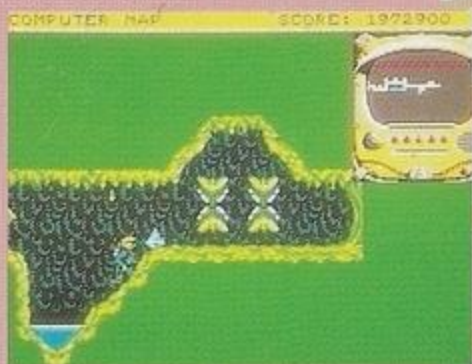
冒険の最中に死んでしまったら、一番最後に通った矢印の前から再び復活します。この時、手に入れたアイテムはなくなります。



▲この矢印は正しいルートの道標にもなるのだ。

スライムとの闘い

危険なスライムとの戦いでは、注意しなければならないことがあります。スライムに対して有効な武器、ウォーターガンは命中するとスライムを破裂させます。破裂したスライムは破片をまき散らします。この破片はさわるとダメージを受けてしまい、特に赤い破片はさわっただけで死んでしまうので気をつけましょう。



▲前方のスライムに注意せよ。



▲ウォーターガンを発射。



▲接近しすぎに気をつけなければ。

COMPUTER MAPを 使いこなそう

おぼえると便利なコンピューターマップの見方を説明します。マ

ップ画面の白は壁をあらわし、青は水たまりの場所を、緑はスライムたまりの場所をあらわしています。



▲マップの見方のコツをおぼえれば、隠された通路を捜すこともできるようになる。

スライムワールドでの冒険(2)

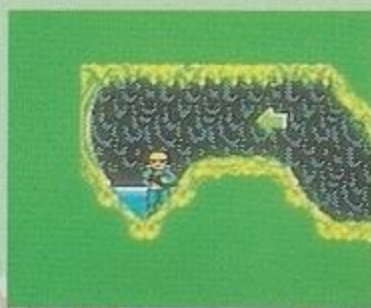
水たまりとスライムたまり

ゲーム中に2種類のPOOLがでできます。ひとつは水たまりで、この中に入っていればダメージを受けて緑になった体を回復させることができます。もうひとつがスライムたまりで、この中にはいるとだんだんとダメージを受けてしまいます。気をつけましょう。



◀これが水たまり。まさにオアシスだ。

▶水たまりに入れば体を洗って回復する。



▶スライムたまりはクレンザーで浄化しろ。



通路は見える所だけじゃない

マップを見て理不尽なくぼみを見つけたら、隠し通路があるかもしれません。壁に突っ込むかウォーターガンで撃ってみましょう。

▶一見、普通の壁のようだが。



◀そこには隠し通路があるのだ。



◀隠し通路の奥にはスライムジェムが。

MEGABOMBの

つかかた 使い方

部屋の中のものをすべて消滅させるメガボム。この爆発に巻き込まれないように、メガボムは部屋の入口で使いましょう。



▲入口のそばで使うのが基本。

ENERGY

BARRIERに注意

持っているアイテムをすべて消してしまう電磁バリア。これは隠し通路で避けられる時以外あきらめるしかありません。

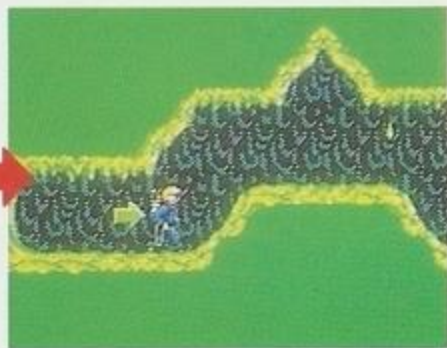
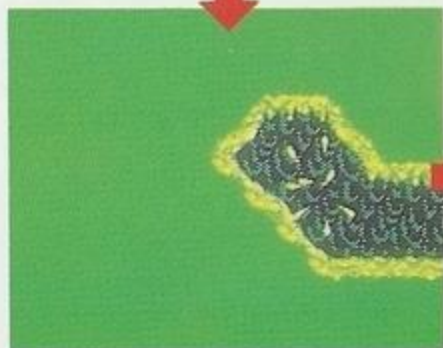


▲あきらめて抜けてしまおう。

つまったら最後の手段



もし、どうしても突破できないような状況に陥ってしまったらアイテム一覧のRESTARTを選んで下さい。これを選べば最後の手段として「自爆」します。



ゲームの流れ

それではスライムワールドのステージの基本的な流れについて説明しましょう。この要素は各ステージで共通のものなのでしっかりおぼえておきましょう。

突入

キャラクターが入口に飛び込んだらゲームスタートとなります。とりあえずマップを見ながら進んでみましょう。この時、手に入れられるアイテムはすべて取りましょう。

▼取れるアイテムは必ず拾って、いつでも使えるようにしておこう。

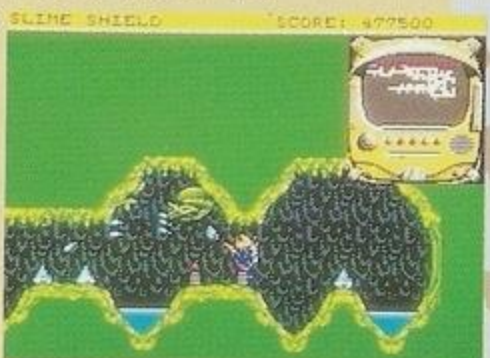


脱出

矢印の前を通ってれば、あなたは正しいルートを通っていることとなります。アイテムやスライムとの闘いでスコアを稼ぎ、出口へとたどり着けばゲームクリアです。



▲ゲームが始まったら、マップを頼りに先に進んでいこう。



▲スライムから逃げてばかりいてはいけない。時には勇敢に戦おう。



▲この出口に飛び込めばクリアだ！

かく
各ステージの目的
もくてき

ゲーム開始時に難易度に合わせて6つのステージを選択することができます。初めての時はステージ1をおすすめします。

ステージ名はEASY。スライムワールドの中で最も簡単なエリアです。ここで冒険のしかたをマスターしましょう。

STAGE
1STAGE
2

ステージ名はLOGIC。宇宙船の故障で不時着したこのエリアではウォーターガンが使用不能になっています。

ステージ名はEXPLORATION。宇宙船が壊れ避難したこのエリアでは救助艇が来るまでに出口を探さなければなりません。

STAGE
3STAGE
4

ステージ名はSUSPENSE。スライムワールドの崩壊をマッシュルームで食い止めつつ、脱出しなければなりません。

ステージ名はACTION。宇宙船はスライムワールドでも最悪の地域に不時着しました。一刻も早く脱出しなければなりません。

STAGE
5STAGE
6

ステージ名はARCADE。このステージでは一度死んだらやり直しができません。その場でゲームが終了します。

SLIMES

凶悪なスライムたち

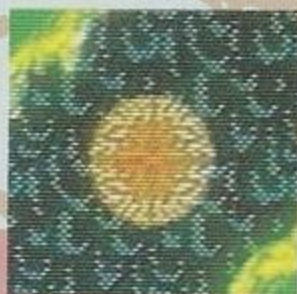
行く手をふさぐ凶悪な
スライムたち。その名前
と得点を紹介します。



Maggot



300pts.



Mildew

1200pts.

Groach



3900pts.



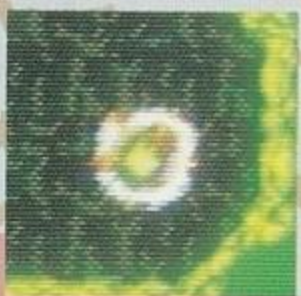
Flyhead

4700pts

Scad



4800pts.



Blod

4900pts.



Drools

5900pts.



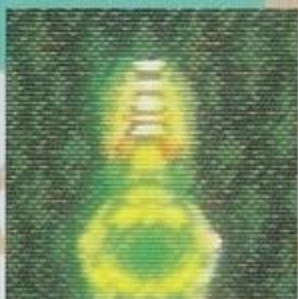
Octospide

7800pts.



Hidden Snapper

8400pts.



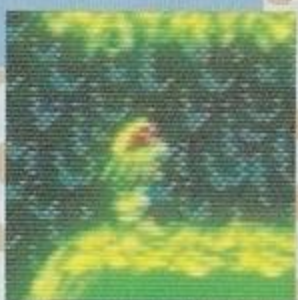
Headsucker

8700pts.



Spitter

8800pts.



Redeye

9700pts.



Tapeworm

9900pts.

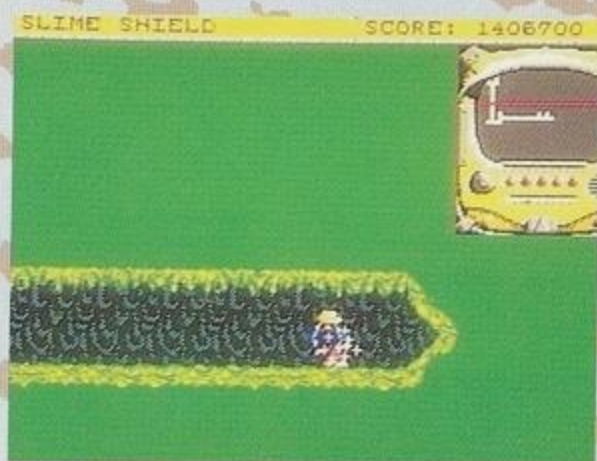


Bloodfly

9900pts.

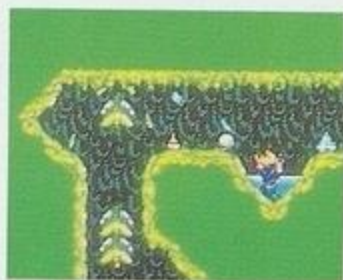
SCOREについて

このゲームでのスコアはスライムを倒すこと以外に、アイテムを取ることでも入ります。特にスライムジェム、スーパースライムジェムは高得点なので必ず取りましょう。

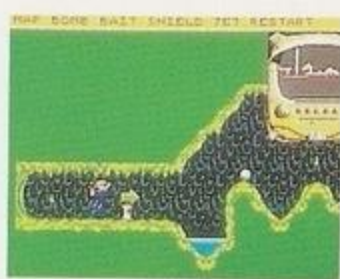


プレイの際のアドバイス

スライムワールドでの冒険を始めようと思っている人にいくつかのアドバイスをしましょう。この世界ではアイテムを取ることが非常に重要になっています。初期装備のままではクリアは難しいので、手に入れたアイテムを使いこなしてクリアをめざしましょう。



◀スライムと戦う時は有利な状況で。



◀スライムシールドは常に装備しておこう。

▶マップを参考に、隠し通路をさがそう。



◀スーパースライムジェムを撃たないように。

使用上のご注意

カートリッジは精密機器ですので、とくに注意してください。

電源OFFをまず確認

カートリッジを抜き差しするときは、必ず、本体の電源スイッチをOFFにしておいてください。電源スイッチをONにしたまま無理に、カートリッジを抜き差しすると、故障の原因になります。

カートリッジはデリケート

カートリッジに強いショックを与えないでください。ぶつけたり、踏んだりするのは厳禁です。また、分解は絶対にしないでください。

端子部には触れないで

カートリッジの端子に触れたり、水で濡らしたりすると、故障の原因になりますので注意してください。

保管場所に注意して

カートリッジを保管するときは、極端に暑いところや寒いところを避けてください。直射日光の当たるところやストーブの近く、湿気の多いところなども厳禁です。

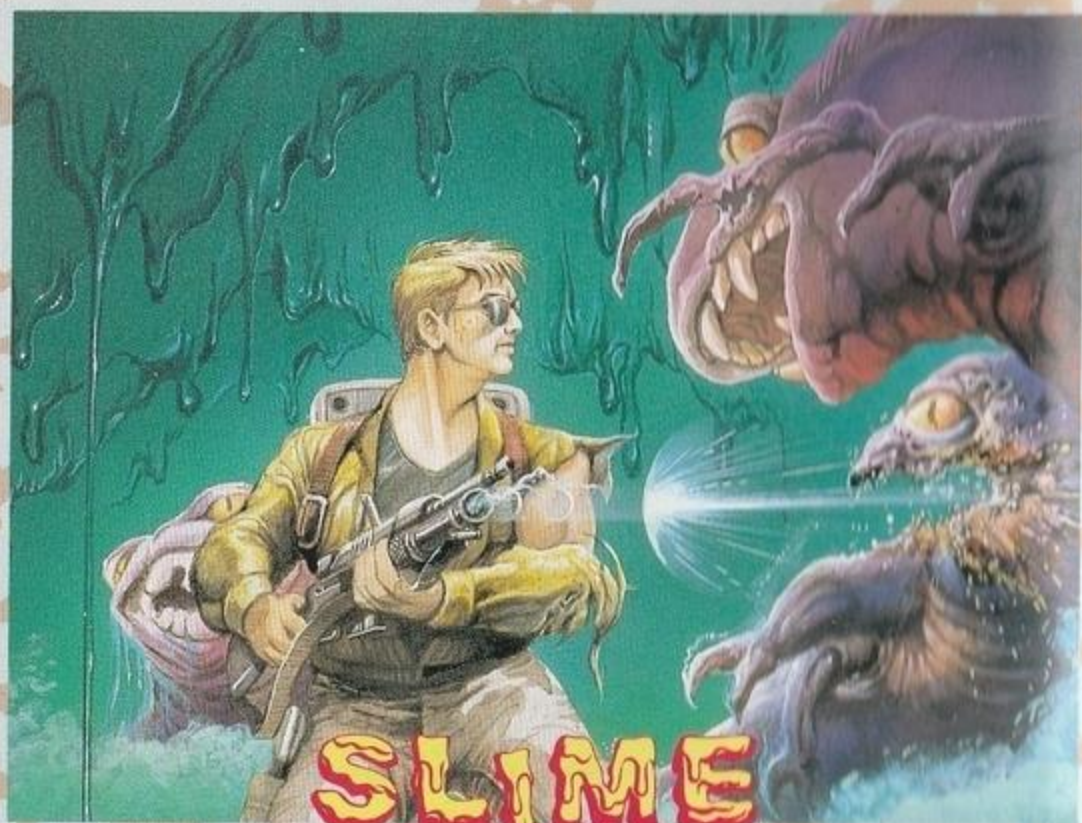
薬品を使って拭かないで

カートリッジの汚れを拭くときに、シンナーやベンジンなどの薬品を使わないでください。

ゲームで遊ぶときは

長い時間ゲームをしていると、目が疲れます。ゲームで遊ぶときは健康のため、1時間ごとに10～20分の休憩をとってください。また、テレビ画面からなるべく離れてゲームをしてください。

メガドライブをプロジェクションテレビ(スクリーン投影方式のテレビ)に接続すると残像光量による画面焼けが生じる可能性がありますがあるので、接続しないで下さい。



SLIME WORLD



この製品に関するお問い合わせは
〒170 東京都豊島区北大塚2-18-8 大塚エースビル801
マイクロワールド株式会社

©EPYX

この商品は(株)セガ・エンタープライゼスがSEGA MEGA DRIVE専用のソフトウェアとして、自社の登録商標 **SEGA** の使用を許諾したものです。

T-49123

Patents: U.S. Nos. 4,442,486/4,454,594/4,462,076; Europe No. 80244; Canada No. 1,183,276; Hong Kong No. 88-4302; Singapore No. 88-155; Japan No. 82-205605 (Pending)