



Dreamcast.

THE **GOLF** GAME

# ゴルフ

**BOTTOM UP**





# ドリームキャスト専用ソフトのご使用前に

保護者の方へ 小さなお子さまがご使用になる場合は、必ず保護者の方が一緒に読んで説明してあげてください。

## 注意

●このソフトを使用するときは、部屋を明るくし、目に負担が掛からないようテレビ画面から十分に離れてください。また、健康のため、1時間ごとに10～20分の休憩をとり、疲れているときや睡眠不足での使用はおやめください。長時間の使用またはテレビ画面に近づいて使用すると、視力低下の原因となります。●ごくまれに、強い光の刺激や点滅、テレビ画面などを見ていて、一時的に筋肉のけいれん・意識の喪失等の症状を起こす人がいます。こうした経験のある方は、このソフトを使用する前に必ず医師と相談してください。また、使用中にこのような症状が起きたときは、すぐに使用をやめ、医師の診察を受けてください。●ディスクは回転が完全に止まってから取り出してください。回転中のディスクに触ると、ケガやディスクの損傷の原因となります。●このディスクは、ドリームキャスト専用です。オーディオ用のCDプレイヤーで使用すると、大音量によって耳に障害を被る恐れがありますので、絶対に使用しないでください。

## 使用上のご注意

●ディスクの両面ともキズ、汚れや指紋等をつけないよう、扱いには注意してください。また、ディスクを曲げたりセンター孔を大きくしないでください。●ひび割れ、変形、破損したものを接着剤等で補修したディスクは誤作動や故障の原因になりますので、絶対に使用しないでください。●ディスクの両面とも文字を書いたり、シール等を貼らないでください。●使用後は元のケースに入れ、高温・高湿になる場所を避けて保管してください。●汚れを拭くときは、レンズクリーニング等に使うやわらかい布で、中心部から外周部に向かって放射状に軽く拭き取ってください。なお、シンナーやベンジン等は使わないでください。●このディスクを一般のCDプレイヤー等で使用すると、機器の故障やスピーカー等を破損する原因になりますので、絶対に使用しないでください。●ドリームキャスト本体およびご使用になる周辺機器の取扱説明書等も必ずあわせてご覧ください。●ソフトによってはファイルの保存等にメモリーカード(ビジュアルメモリ(別売))が必要になる場合があります。詳しくは各ソフトの取扱説明書をご覧ください。

※このソフトは、「タイトル名」「どのくらいそのソフトで遊んだか」「どんなふうにしたそのソフトで遊んだか」等の、くプレイ履歴(プレイ情報)を「本体メモリ」に記録します。この情報は、さまざまなソフトでお客様のそれまでの遊び方・進み方によってゲームの展開を変化させるために使われる予定のものです。

Patents: U.S. Nos. 4,442,486/4,454,594/4,462,076; Europe No. 80244; Canada No. 1,183,278; Hong Kong No. 88-4302; Singapore No. 88-155; U.K. No. 1,535,999

ACCESS® 株式会社アクセス

Easy Communication Everywhere  
NetFront®

Java™ 仕様準拠モジュール  
JV-Lite®



●本ソフトウェアのインターネット機能は、株式会社アクセスのNetFront及びJava仕様準拠モジュールJV-Liteを搭載しています。●NetFront及びJV-Liteは株式会社アクセスの日本国における登録商標です。●Java及びすべてのJava関連の商標及びロゴは、米国及びその他の国における米国Sun Microsystems, Inc.の商標又は登録商標です。●文中の会社名、商品名は、各社の商標又は登録商標です。●本ソフトウェアでは、NECオフィスシステムのフォントを使用しています。●This software is based in part on the work of the Independent JPEG Group.●本ソフトウェアでは、Dream Flyerのメール受信機能を搭載しています。Dream Flyerは(株)コラポのトレードマークです。



# CONTENTS

- ワールドツアートーナメントゴルフとは 2P
- ゲームの始め方 4P
- ゲーム中の操作方法 6P
- 各モードの説明 8P
- ゲーム中の画面の見方 10P
- WORLD TOUR 11P
- FREE ROUND POINT TOURNEY/STROKE PLAY/MATCH PLAY 12P
- コース紹介 17P
- CLUB HOUSE EXPRESS 18P
- OPTION 18P
- G-BALL 20P
- キャラクター紹介 26P
- ワンポイントアドバイス 28P



## ワールドツアートーナメントゴルフとは

ゴルフ…そのスポーツが、いつ何処で、  
どのようにして誕生したのかは定かではない。  
だが現在、洗練されたマナーやルールを培ってきたのは、スコットランド人に他ならない。  
彼らのゴルフの情熱は、やがて世界中に広まり、  
何世紀たった今でも、その情熱は大多数のゴルファーの中に息づいている。  
そして紳士のスポーツとして親しまれてきたゴルフは、現在女性にも門戸を開いており、  
世界各地に深く浸透したゴルフのプレイ人数は、3000万人を超え、  
その数は現在も増え続けている。

そして、賞金の懸かる大会を開催することにより、  
大会参加者の中でも優秀な成績を残している者を「プロゴルファー」と称し  
世界各地に広がったトーナメントツアーで競い合うようになった。  
しかし、それらのトーナメントツアーは世界各地に独立して存在しており、  
統一した機構を持たないため、「プロゴルファー」の優劣は不確かなものであった。

そして、一体、誰が真の世界一のゴルファーなのか…  
人々は次第に囁くようになった。

## その疑問を解決する時がやってきた。

真の世界一を決めるべく、世界各地のトーナメントツアーの覇者が一同に会する  
「ワールドツアートーナメントゴルフ」が開催されるのである。

「ワールドツアートーナメントゴルフ」とは、  
世界各地のツアーを代表する十数名のゴルファー達が  
「真の世界一」の栄誉をかけて、サーキット形式で世界各地を転戦し、  
各コースでの入賞順位をポイント換算したトータルポイントで勝者を決定する  
ゴルフ界最大のイベントである。

**「真の世界一」の栄誉は誰の頭上に輝くのか？**



# ゲームの始め方

## 起動方法

ゲームディスクをドリームキャスト本体にセットして、パワーボタンを押して下さい。デモ画面終了後、またはデモ画面中にスタートボタンを押すとタイトル画面が表示されます。タイトル画面でスタートボタンを押すと、ゲームのメニュー項目が表示されますので、方向ボタン(アナログ方向キー)で項目を選択して、Aボタンで決定して下さい。

## システムファイルの作成

「ゴルフしようよ」のファイルの保存はメモリーカード(ビジュアルメモリ[別売])で行います。この際メモリーカードにシステムセーブファイルが存在しない場合はゲーム中にセーブが行えません。ゲーム中のファイルを保存する際には必ずゲーム起動時にメモリーカードをコントロールポートAに接続されているドリームキャスト・コントローラの拡張ソケット1に差して下さい。システムセーブファイルが作成されます。

この画面が起動時に表示されたときは、コントロールポートAの拡張ソケット1にメモリーカードが接続されていません。ゲーム中のファイルを保存したい場合はコントロールポートAの拡張ソケット1にメモリーカードを接続して下さい。保存しない場合はそのままスタートボタンを押して下さい。



## ゲーム開始前に…

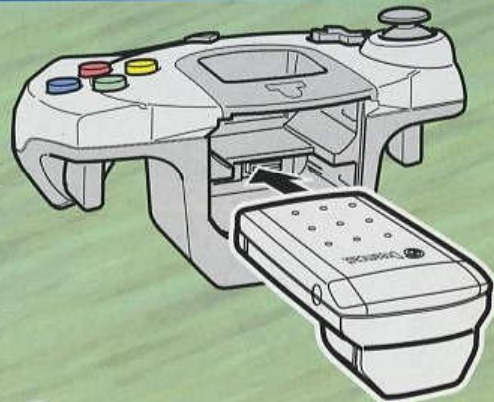
本ソフトは1~4人用です。本体の電源を入れる前にドリームキャスト・コントローラなどの周辺機器をドリームキャスト本体のコントロールポートに接続して下さい。また、A+B+X+Yボタンを押した状態でスタートボタンを押すとリセットされタイトル画面に戻ります。

本体の電源を入れる際に、アナログ方向キーおよびL/Rトリガーを動かさないで下さい。アナログ方向キーやL/Rトリガーを動かすとポジションの調節が正しく行われず誤動作の原因となります。

※ファイルの保存にはメモリーカードが必要です。

※セーブ中は本体の電源を切ったり、メモリーカード等の拡張ユニット、およびコントローラの抜き差しを行わないで下さい。

本ソフトは「ぶるぷるぱっく」対応ソフトです。ドリームキャスト・コントローラに「ぶるぷるぱっく」をセットしてゲームをプレイするには、必ずコントローラの拡張ソケット2に接続して下さい。





# ゲーム中の操作方法

●アナログ方向キー  
メニュー項目の選択  
キャラクターの操作

●方向ボタン  
メニュー項目の選択  
クラブの選択

●スタートボタン  
決定

●Rトリガー  
カメラのズームイン



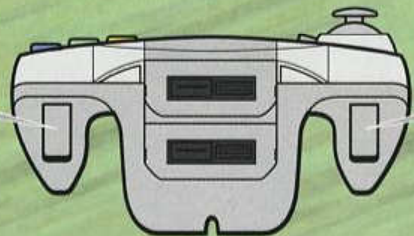
●Yボタン  
カメラの切り替え

●Bボタン  
キャンセル

●Xボタン  
詳細の表示  
グリッドの表示

●Aボタン  
決定  
Cゲージの選択

●Lトリガー  
数値の早送り  
カメラのズームアウト



	選択画面	ラウンド時
アナログ方向キー	項目の選択	キャラクターの操作、
方向ボタン	項目の選択	クラブの選択
Aボタン	決定	決定、ショット時のCゲージの選択
Bボタン	キャンセル	キャンセル、スコアの表示
Xボタン	詳細の表示	グリッドの表示
Yボタン	使用しません	カメラの切り替え
Lトリガー	使用しません	カメラのズームアウト
Rトリガー	数値の早送り	カメラのズームイン
スタートボタン	決定	ポーズ、ゲーム終了

## G-BALLでのキー操作

	選択画面	ラウンド時
アナログ方向キー	項目の選択	キャラクターの操作
方向ボタン	項目の選択	上下でカメラの視点操作
Aボタン	決定	決定、ショット時のパワーゲージの選択
Bボタン	キャンセル	キャラクターの非表示
Xボタン	使用しません	トップビューの切り替え
Yボタン	使用しません	グリッドの表示
Lトリガー	使用しません	カメラのズームアウト
Rトリガー	数値の早送り	カメラのズームイン
スタートボタン	決定	ポーズ、ゲーム終了



## 各モードの説明



いろいろな  
モードがあるよ。  
このみのモードで  
遊んじゃおう!!

### WORLD TOUR

1人用

キャラクターを選択して、「ワールドツアートーナメントゴルフ」に参加します。コースごとの順位による獲得ポイントの合計値を競い合い、5コース終了まで戦い抜くモードです。キャラクターごとにマルチエンディングになっています。

### FREE ROUND

1人～4人用

1人～4人用のモードです。POINT TOURNE/STROKE PLAY/MATCH PLAYの中から好きなルールを選択してプレイして下さい。



### CLUB HOUSE EXPRESS

「ゴルフしようよ」の公式ホームページに向かいます。このモードは「ドリームパスポート2」を起動しますが、本ソフトで通信環境を設定する機能はありません。ブラウザを使用するためには、事前に「ドリームパスポート2」を使用して、ユーザー登録を行う必要があります。インターネットに関する操作は「ドリームパスポート2」のガイドブックをご覧ください。

#### 【ユーザー登録について】

本ソフトはインターネットに接続して、公式ホームページ等を楽しむソフトです。セガにユーザー登録をしていない方は、「ドリームパスポート2」で登録を行って下さい。「ドリームパスポート2」をお持ちでない方は、ドリームキャスト ダイレクトでご購入下さい。なお、入手の際には、送料のみお客様のご負担(900円)となりますので、あらかじめご了承ください。

※GD-ROMがオレンジ色の「ドリームパスポート」では、現在ユーザー登録を受け付けておりません。

#### 【ご購入先】

インターネット:<http://www.d-direct.ne.jp/> (受付時間24時間 年中無休)  
TEL:03-5352-1505 (受付時間 14:00～22:00 年中無休)

#### 【接続方法について】

※本体と電話回線の接続方法については、ドリームキャスト本体の取扱説明書をご覧ください。  
※インターネットに関する詳しい操作方法や説明は「ドリームパスポート2」のガイドブックをご覧ください。  
※インターネットに接続する際の通信料金はお客様のご負担となります。

### G-BALL

1人～4人用

「ゴルフ」とは別のミニゲームです。「ゲートボール」を基本として、アレンジルールも用意されており、ルールは自分で設定することが出来ます。

### OPTION

プレイヤーの好みに応じてゲーム中の設定を変更出来ます。



# ゲーム中の画面の見方

## ●キャラクターアイコン

現在何打目かを表しています。

## ●REST

ボールの位置からカップまでの距離を表しています。

## ●クラブアイコン

現在選択しているクラブを表しています。

## ●Cゲージ

ショット時のパワーを表しています。最下部にある赤いラインから外れるとミスショットになります。

## ●風向きアイコン

風向き、風の強さを表しています。

## ●ピンポイント補正カーソル

ボールの状態、ボールを打つ位置を表しています。



## ポーズ中のメニューについて

CANCEL	ゲームに戻ります。
QUIT GAME	タイトル画面に行きます。

# WORLD TOUR

## WORLD TOUR を始める前に

ゲームのシステムセーブファイルがメモリーカードにないと、WORLD TOURモードのファイルがセーブ出来ません。セーブを行いたい場合は空き容量12ブロック以上のメモリーカードを差して、再び起動して下さい。

## WORLD TOUR このモードは1人用です

ゲームを開始するとプロローグが流れます。プロローグ終了後または、スタートボタンを押すと、キャラクター選択画面になります。自分の好みのキャラクターを選択して下さい。キャラクター選択後、日本コースの紹介画面が表示されます。L/Rトリガーでズームイン、ズームアウト出来ますので、攻略の参考にして下さい。ここでAボタンを押すとクラブセレクト画面になります。自分の好みに合ったクラブ、ボールを選択して下さい。クラブ選択後ゲームが開始されます。

選択したキャラクターを操作して、5コース攻略して下さい。5コース攻略後順位に合ったエンディングを見ることが出来ます。プレイ中の条件等でキャラクター、クラブ、ボールが増え、使えるようになります。

## WORLD TOURのデータセーブ

各コース、3ホールごとにファイルセーブ画面が表示されます。ここで現在の成績を記録するか決めて下さい。

※ファイルセーブ中はメモリーカードを抜かないで下さい。



# FREE ROUND

## POINT TOURNEY

1~4人用

1ホールごとに、ポイントをつけていきポイントの合計値が最高のプレイヤーが勝者となります。

※スコアはオプションのスコアレコードに反映されません。

アルバトロス	5point	パー	2point
イーグル	4point	ボギー	1point
バーディー	3point	ダブルボギー以降	0point

## STROKE PLAY

1~4人用

全18ホールを最小打数で終了したプレイヤーが勝者となります。  
最もメジャーなルールですね。

## ポートセレクト

キャラクター数を選択します。方向ボタン、アナログ方向キーの左右で1~4人までを選択して下さい。Aボタンを押すとポートの選択になります。どのコントローラ(またはコンピュータ)で動かすか決めたらAボタンを押して下さい。



## キャラクターセレクト

使用するキャラクターを選択します。方向ボタン、アナログ方向キーの左右で選択して下さい。キャラクターのパラメーターが表示されていない場合はXボタンを押しつづけることにより、パラメーターを表示させることが出来ます。全てのキャラクターを選択するとハンディキャップを設定することが出来ます。方向ボタン、アナログ方向キーの上下でハンディキャップを選択して下さい。  
なお、この際RTトリガーを引き続けることにより、数字を早く送ることが出来ます。



## コースセレクト

ハンディキャップ設定後、コースセレクトになります。方向ボタン、アナログ方向キーでコースを選択して下さい。コース選択後はコース紹介画面に行きます。





## コース紹介画面

コースの全体図を見ることが出来ます。  
 L/Rトリガーでズームイン、ズームアウトを行って下さい。ズームすることによってホール  
 の長さを知ることが出来ます。ズーム後のカメラ  
 の移動は方向ボタン、アナログ方向キーで行って下さい。



## クラブセレクト

キャラクターごとにボール、クラブ、アイアンを  
 選択して下さい。WORLD TOUR次第では、  
 ここに登場するボール、ウッド、アイアンが増え  
 ていきます。

ここでクラブ、ボールを代えることにより、ゲ  
 ム中のボールの軌道が変わります。自分に合  
 ったクラブ、ボールを選択して下さい。



※クラブを代えたからといって必ず有利になるわけではありません。あくまでボールの軌道が変わる  
 だけです。自分のスタイルに合ったクラブ、ボールを選択して下さい。

※ここで登場するクラブ、ボールはすべて「キャスコ」の商品です。

## MATCH PLAY

1~4人用

ホールごとの勝ち負けの数で勝ち数の多いほうが勝者となるルールです。

### マッチプレイでの各モード説明

SINGLE	1対1の対戦で競い合うモードです。
FOUR SUME	2対2に分かれ各組が1つのボールを交互に打ち合うモードです。
THREE SUME	1対2に分かれ各組が1つのボールを交互に打ち合うモードです。
FOUR BALL	2対2に分かれ各組の良いほうのスコアで競い合うモードです。
BEST BALL 1VS2	1対2に分かれ各組の良いほうのスコアで競い合うモードです。
BEST BALL 1VS3	1対3に分かれ各組の良いほうのスコアで競い合うモードです。

※スコアはオプションのスコアレコードに反映されません。

### マッチプレイのスコアの見方

☆	勝ちを表しています。
—	引き分けです。
×	負けを表しています。

		1	2	3	4	5	6	7	8	9	OUT
Australia Course Hole No. 14	PAR 4 467										
HOLE HANDICAP		12	6	13	2	10	1	14	7	4	
PAR		4	5	4	3	4	4	3	4	5	36
JOSE		×	×	×	×	×	×	×	×	×	
MIDORI		×	×	×	×	×	×	×	×	×	
HOLE HANDICAP		10	11	12	13	14	15	16	17	18	IN SCORE
PAR		4	5	3	4	4	3	3	5	5	36
JOSE		×	×	×	×	×	×	×	×	×	1 UP
MIDORI		×	×	×	×	×	×	×	×	×	1 DOWN



## コース紹介

### JAPAN COURSE

- 特徴／すべてのコースの基本となるJAPANコース。このコースで注意するのはバンカー位置。バンカーにはまらないように注意しながら、距離感をつかもう。

### AUSTRALIA COURSE

- 特徴／JAPANコースに比べて簡単に見えるコース。このコースでは攻略ルートが複数存在するホールが多いので、キャラクターに合った攻略ルートを探そう。

### AFRICA COURSE

- 特徴／このコースで一番注意すべき点は池、川だ。特に1打目に関わる形で配置されているものが多いので、ティーグラウンドでのクラブ選択に気を配ろう。

### SCOT LAND COURSE

- 特徴／全コース中最も風の強いコース。傾斜、風、霧と全コース中最高の難易度を誇る。フェアウェイキープを基本として、細心の注意を持って挑もう。

### AMERICA COURSE

- 特徴／基本を忠実にプレイするにはさほど難しくはないコースだが、ショートカットでハイスコアを狙う際には、木が邪魔になるコース。ハイスコアを狙うなら、木の間を狙えるよう、ボールの落下地点に気を配ろう。

## SPECIAL RULE

### 【クラブ封印ペナルティ】

MATCH PLAYでホールの勝者(または勝者のチーム)が敗者のクラブをそのホール以降選択不可能にしてしまうルールです。

ただし、パターのみ封印出来ません。

このルールを選択する場合はMATCH PLAYのポートセレクト後表示される、RULE SELECTでSPECIALを選択して下さい。このルールを選択しない場合はNOMALを選択して下さい。





# CLUB HOUSE EXPRESS

「ゴルフしようよ」の公式ホームページに向かいます。  
ホームページ上でゲーム攻略、ゲームの最新情報、トーナメント開催情報などが見られます。

※このモードは「ドリームパスポート2」を起動しますが、本ソフトで通信環境を設定する機能はありません。ブラウザを使用するためには、事前に「ドリームパスポート2」を使用して、ユーザー登録を行う必要があります。  
インターネットに関する操作は「ドリームパスポート2」のガイドブックをご覧ください。

## OPTION

### GAME SYSTEM

GAME LEVEL	ゲームの難易度を変更します。
ぶるぶるばっく	ぶるぶるばっくの強さの設定を変更します。
SCREEN SAVER	ゲームの中にスクリーンセーバーを起動するか設定します。
BALL CAMERAS	カメラの設定を変更します。

### SOUND

サウンドに関する設定、BGM、SE、VOICEを聞くことができます。  
ゲーム中のボリューム設定、MONO、STEREOの設定はここで行って下さい。



### SCORE RECORD

今までのキャラクター別の成績を見ることが出来ます。  
方向ボタン、アナログ方向キーの上下でキャラクターの選択、左右でコース別の成績を見ることが出来ます。

※ここでの記録はデータがセーブされていない場合は再起動の際にすべて消えてしまいます。

### APPEND DISC

コースの追加ディスク(※平成12年春発売予定)でロードする際に使用します。  
追加ディスクを使用する際にはこの項目を選択後、表記されているメッセージにしたがって操作して下さい。

### OPTIONのセーブ

GAME SYSTEM、SOUNDの設定を保存する場合は各項目下でスタートボタンを押して下さい。

EXIT	OPTION設定に戻ります。
設定の初期化	現在変更されている設定を初期の状態に戻します。
OPTION SAVE	変更されている設定をセーブします。

※SOUNDのMONO、STEREOの設定はセーブされません。  
次回起動時にMONO、STEREOの設定を有効にしたい場合はドリームキャスト本体の設定を変更して下さい。



# G-BALL

## G-BALLのルール

基本的には現在のゲートボールと同じです。ゲートボールでの反則となる行為はこのゲームでも反則となります。ここでは、一部基本的なルールを表記しておきます。



### 用語説明

アウトボール	ボールがラインを超えてコートの外に出た時に言います。
タッチ	打ったボールが他のボールに当たったときに言います。
スパークボール	他のボールに当たった時に自分のボールを挟む形で当たったボールを打つことが出来る。
1stゲート	始めに通過しなければならないゲート。
2ndゲート	1stゲート通過後、次に通過しなければならないゲート。
3rdゲート	2ndゲート通過後、次に通過しなければならないゲート。
ゴール	3rdゲート通過後、最後に当てるゴール。
スタートライン	このゲームでは、色の違う初めに立っているエリア。
ファウル	反則の事です。ファウルしたボールはアウトラインの外側に出されます。
アウトライン	コートを囲むライン。これを超えるとアウトボールです。

## ルール説明

- コート上に存在する1st~3rdゲートを順番に通過し、コート中央にあるゴールに当たるとクリアとなる
- ゲートには方向があり、逆側から通過してもゲート通過として認められない。
- ボールの判定はボールの中心点で行い、これはゲート通過、コートサイドのラインに関わり、中心点が通過していない場合は、ゲート通過、アウトボールにならない。
- チームの2人がクリアするか(チームのボール全部)、制限時間になって、合計得点が多いチームを勝ちとする。
- 第一打はスタートライン上ならばどこから打ってもよい。
- 1stゲートは1打で通過しなければならない。
- 1stゲート通過後アウトボールになった場合、通過は認められない。
- 1stゲート通過後、他のボールに当たった場合、そのボールは元に戻される。
- 1st、2nd、3rdゲートを初めて通過した場合は、もう1回打つことが出来る。
- ファウルになったボールは一番近いアウトラインの外側に出される。
- アウトボールになったボールでコート内にあるボールに当ててはならない。
- 他のボールにタッチした場合、スパークボールの後、もう1回打つことが出来る。
- 2nd、3rdはゲート通過後にアウトボールになった場合、ゲート通過として認められる。
- 1回の継続プレーで同じボールに2度当ててはいけぬ。
- 他のボールにタッチされてゲートを規定方向から通過した場合、その通過は認められスパークボールにもなる。
- スパークボール時に10cm以上離れなかった場合はファウルとなる。
- スパークボールしたボールが自分のボールに当たった場合はファウルとなる。



## G-BALLに参加の仕方

### エントリーの仕方

まず、START WARを選択して下さい。数字のカウントダウンが始まります。ここで参加したいコントローラのスタートボタン(Aボタン)を押して下さい。OKと出たらそのコントローラで参加です。次にいずれかのコントローラでスタートボタン(Aボタン)を押して下さい。そのコントロールポートのポジションにメッセージが出ます。メッセージの出たコントロールポートが主催者となります。今後CPUの設定などは主催者が行います。参加コントロールポートが決まったらAボタンを押して下さい。

### チームを決めよう!

画面右上部にPORTSELECTと表示されたらチームを決めて下さい。画面下にTEAM A、TEAM Bと分かれているようにチーム分けされます。方向ボタン(アナログ方向キー)の左右で自分のポートアルファベットを動かしてAボタンを押すとウィンドウが開きます。ポートが3以下で参加している場合はここで主催者が残りの枠を決定して下さい。方向ボタン(アナログ方向キー)の左右で、CPUを参加させることも出来ます。

### キャラクターを決めよう!

全てのウィンドウが開くとキャラクターが現れます。方向ボタン(アナログ方向キー)の左右で選択して下さい。ここでも残った部分は主催者が決めて下さい。

## ボールの数を選ぼう!

ゲームで遊ぶボールの数を選んで下さい。方向ボタン(アナログ方向キー)の左右で4~10の間で選択出来ます。

## ハンディキャップを決めよう!

アレンジルールのみハンディキャップの設定が出来ます。方向ボタン(アナログ方向キー)の左右でハンディキャップを設定して下さい。

※この時Rトリガーを引き続けていると数字が早く動きます。

## G-BALL OPTION

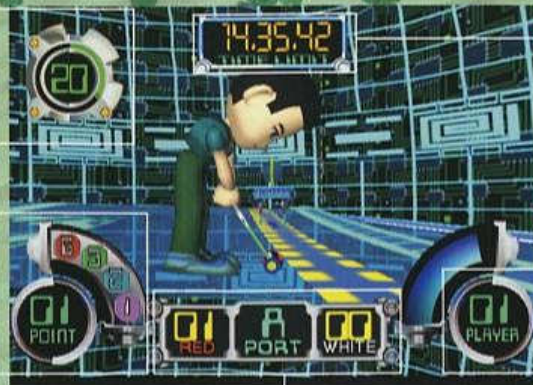
COURT LV	コートレベルです。	GAME TIME	ゲームの時間です。
COM LV	コンピュータレベルです	SHOT TIME	打つまでの時間です。
RULE	ORIGINALが普通のゲートボールルール。ARRANGEが特別ルールです。		

GET	ボールをぶつけて相手のポイントを奪います。
MISS	反則、アウト時にポイントを失います。
COMBO	1回のショットで2個以上タッチするとポイントが加算されます。
OUT	相手ボールをアウトボールにするとポイントが加算されます。
ASSIST	味方ボールをゲート通過させるとポイントが加算されます。
LONG SHOT	遠くからゲートを通過させるとポイントが加算されます。
MIRACLE	1回のショットで2つ以上ゲートを通過させるとポイントが加算されます。



## G-BALLの基本画面

- **ショットタイムゲージ**  
ショット時の残り時間を表しています。



- **タイムゲージ**  
残り時間を表しています。

- **パワーゲージ**  
ショット時のパワーゲージそのプレイヤーナンバーを表しています。

- **ボール&ポイントアイコン**  
キャラクターの通過したゲート数そのキャラクターの持つポイントを表しています。

- **センターアイコン**  
各チームの持つポイント数現在操作しているコントロールポートを表しています。

## ポーズ中のメニューについて

PAUSE OFF	ゲームに戻ります
GAME END	G-BALLタイトル画面に行きます。

## バードビュー画面



- **メインインフォ**  
細かい情報を見ることが出来ます。

ゲーム中、Xボタン押すことにより、この画面に来ます。この画面では、他のボールの位置、各ボールのポイント数、コート起伏(Yボタン)を確認出来ます。またAボタンを押すことによりメインインフォを消すことが出来ます。



# キャラクター紹介

## 斎藤 明生

- 年齢/26歳 ●国籍/日本 ●身長/177cm
- 出場資格/アジアツアー優勝
- プロフィール  
一打一打にゆっくりと時間を掛ける慎重派で安定した成績をおさめる。未だ実力はアジアレベルに過ぎないが、近い将来、世界のトップに近づけるかも…
- 能力/平均的、初心者から上級者まで幅広く使える  
いろんな事したい人にはお勧め。



## クリスティーヌ・ラメール

- 年齢/28歳 ●国籍/フランス ●身長/177cm
- 出場資格/フランスアマチュア優勝
- プロフィール  
トップモデルからゴルファーに転身。見事アマチュアの大会で優勝し今大会の出場資格を勝ち取った。センスがよいように思えるが、実はかなりの努力家である。
- 能力/ずば抜けてコントロールがいい。ミスショットが少ないので初めての人にはお勧め。



## キャサリン・ホワイト

- 年齢/24歳 ●国籍/アメリカ ●身長/165cm
- 出場資格/アメリカツアー優勝
- プロフィール  
いつも笑顔のルックスと言動から頭の悪さを感じるが、実は結構良かったりする、いまいちつかみ所のない人。どんな状況も笑顔でクリアしてきた彼女は現在女子の賞金王である。
- 能力/さすが賞金王だけあって高い能力を有している。強いドロボールが持ち味なので始めての人は難しいかも?



## ジュリアン・クレメンツ

- 年齢/17歳 ●国籍/スコットランド ●身長/155cm
- 出場資格/スコットランドアマチュア優勝
- プロフィール  
ヨーロッパ貴族の血を引く若きクレメンツ家の当主。かつてトッププロであった偉大な父の溺愛を受けて育つ。しかしその父の死去が大きくジュリアンにのしかかる…
- 能力/パワーはないが技巧的なプレイが好きな人にはお勧め。スピンボールを上手く使っている!







株式会社 ボトムアップ

〒164-0001 東京都中野区中野3-33-3 インツ中野ビル8F TEL.03-3382-3611 FAX.03-3382-3610  
©BOTTOM UP 1999

T-40901M

SEGA、Dreamcastは(株)セガ・エンタープライゼスの商標です。  
この商品は(株)セガ・エンタープライゼスが自社商標SEGAおよびDreamcastの使用を許諾したDreamcast専用のソフトウェアです。