



株式会社テンゲン

〒101 千代田区岩本町2-19-5
情報電話: 03(3865)7222

本作品の輸出、使用営業および買貨を禁じます。

Patents: U.S. Nos. 4,442,486/4,454,594/4,462,076; Europe No. 80244;
Canada No. 1,183,276; Hong Kong No. 88-4302; Singapore
No. 86-155; Japan No. 82-205605 (Pending)

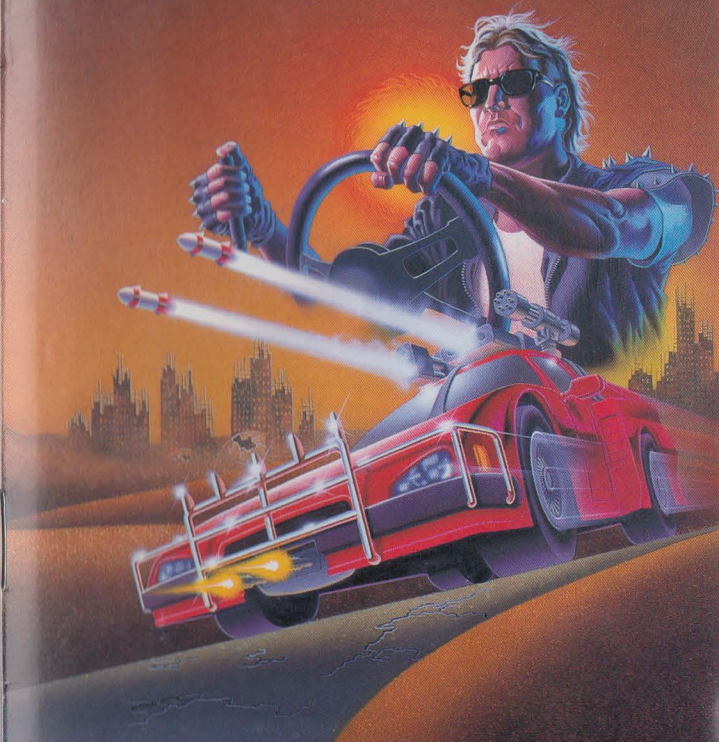
この商品は、株式会社テンゲンのSEGA MEGADRIVE専用の
ソフトウェアとして、自社の登録商標 **SEGA** の使用を許諾したものです。

TENGEN

ロードブラスターズ

RoadBlasters

安全運転ガイド



© ATARI GAMES © TENGEN INC. © TENGEN LTD.



使用上の注意

このたびは、テンゲンのゲームソフト[Road Blasters]をお買い上げいただき、誠にありがとうございます。お一つ、さっそく遊びたい気持ちわかりますが、はやる気持ちをおさえて、まずはこのマニュアルをお読みください。読まないでプレイした人の何倍も得した気分になることと思います。ゲーム内容に負けにくいマニュアルにも気合いをいれておりますので、今後ともゲームともども、テンゲンのゲームマニュアルをよろしくおひきたてくださいますか(?)

MD版開発者より

ハードドライブを買ってくれたみなさん、おひさしぶりです! その他のみなさん、初まして! 88年以来絶妙のコンビを組んでいるDennisとLeeです。ロードブラスターズは私達の2作目のメガドライブ用作品です。今回の移植でもっとも気をつかったのは、オリジナル・アーケード版の持つ、あのハイスピードアクションと、美しいグラフィックを完全に再現することでした。この私達の努力の成果を満喫してください。きっと満足していただけることと思います。

Dennis Koble & Lee Actor

※商品には万全を期していますが、万一当社の責任による不都合がありました場合、新しい商品とお取りかえいたします。それ以外の責はご容赦ください。
※このソフトを複製すること、および賃貸業に使用することを禁じます。

●カートリッジの抜き差しは、必ず電源OFFを確認してから行いましょう。電源ONのまま無理に抜き差しすると、本体やカートリッジが壊れることがあります。物を大切にしましょう。

●カートリッジの端子部に触れたり、水でぬらすのはやめてください。故障の原因になります。分解もあまり意味がないので、しないでください。

●カートリッジを保管するときは、極端に暑いところや、寒いところを避けてください。たとえば、直射日光の当たるところやストーブの近く、湿気が多いところなど、カートリッジは苦手です。

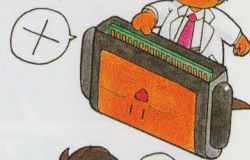
●カートリッジの汚れをふくときに、シンナーやベンジンなどを使わないでください。ましてや、吸うなどもってのほかの行為です。絶対、やめましょう!

●テレビ画面からは、できるだけ離れてプレイしましょう。目のイラストほど離れるのも困りますが…

●長時間プレイする場合は、健康のため、1時間ごとに5~10分は休憩しましょう。ポーズ機能を使うと便利ですよ。

●たとえゲームといえども、飲酒運転はやめておいたほうが高得点が狙えるはずですよ。極力避けましょう。

●メガドライブをプロジェクションテレビ(スクリーン投影方式のテレビ)に接続すると、残像光量による画面焼けが生じる可能性があるため、残念ですがやめましょう。



業務用Road Blasters の紹介

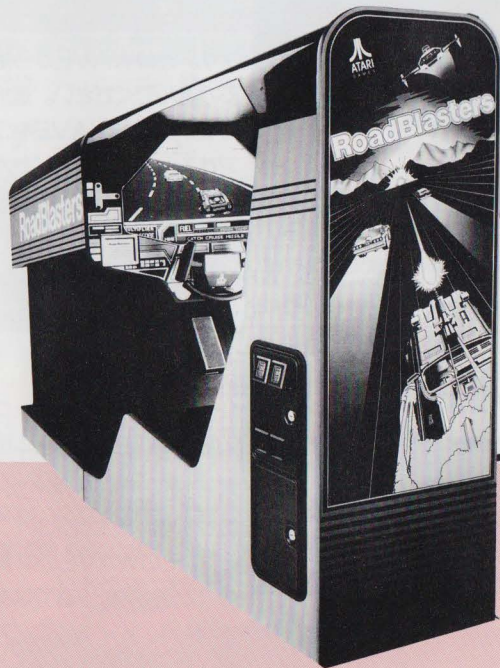


業務用Road Blastersは、'87年に米国アタリゲームズ社が発表したカーアクションゲームです。高速スクロールする画面上で、次々と登場する敵を破壊し障害物を避けながら、全50WAVEを愛車を駆って疾走するという、レースゲームのスピード感と、レーザー砲とユニークな支援パーツによるアクションの要素を兼ね備えた、爽快感あふれるもので、欧米では大ヒットを収めたのでした。かくいう私も、近所のゲームセンターでハマったのでした。

また筐体にもゲーム性を高めるため様々な工夫が施されていました。レーザー砲発射ボタン付きの斬新なデザインのステアリングや、画面に奥行きをもたせるためモニター前面に配された特殊レンズ等が特徴的でした。

残念ながら日本では設置台数が少なく、実際に運転された方(遊んだ方)は少ないかもしれません。そこで！今回は特別に、この名作ゲームを選ばれしメガドライブザーのあなたにお届けすることになりました。ひゅー。

メガドライブ版Road Blastersは、この業務用の持つ面白さを忠実に再現するとともに、家庭用ゲームとして皆様により楽しんで頂くため数々の工夫を凝らしています。どうぞ存分にお楽しみください。



遊びかた

ロードマスターズは、単なるレースゲームではありません。様々な敵や障害物があなたの行く手を阻み邪魔をします。レーザー砲と支援パーツを駆使し、あなたのドライブテクニックと素早い判断でそれらを破壊あるいは回避しながらゴールを目指しましょう。

実際の運転でもレーザー砲や支援パーツで渋滞を回避できればいいのに…。などと危ないことを考えてはいけません。

● WAVE(面)セレクト



どこから始めるか選ぼう

スタートボタンを押すと、WAVEセレクト画面に入ります。どのWAVEから始めるか選んでください。選択してワープしたWAVEをクリアするとワープに応じたボーナス点を獲得できます。当然先へ行くほど難しくなりますので、初心者は初めのほうのWAVEを選んでゲームに慣れるようにしましょう。また、WAVE 11以降4 WAVEクリアごとにWAVEセレクトになります。どのWAVEにワープすれば効率が良いか研究してみてください。

● チェックポイントとラリーポイント



断じて横断歩道ではない ほーらふえた

各WAVEには、チェックポイントとラリーポイントがあります。チェックポイントとは、そのWAVEの中間点のことで(横断歩道ではありません)、メインタンク(燃料)の自動補給を受けること

ができます。

ラリーポイントとは、そのWAVEのゴールのことです。ラリーポイントが近づいてくるとピコピコテケテケと音楽が鳴りだし、ゴールが近いことを知らせてくれます。ラリーポイントでは、そのWAVEで獲得した得点が表示され、その得点に応じてリザーブ(予備燃料)の補給を受けることができます。リザーブの残量は次のWAVEにもちこされます。



スピンしながらかつよくゴールするのだからここで予備燃料をもらえる

● ゲームオーバー



燃料切れ!? くっ、くやしっ!

レースの途中で、メインタンクとリザーブのすべての燃料を使い果たしたらラリーポイントまで到達できない場合ゲームオーバーとなります。ただし4回まで自動的にコンティ

ニューされます。

敵と接触したり地雷踏んだりすると自機は破壊されます。燃料がある限りゲームオーバーにはなりません、燃料のムダ使いになるので、できるだけやられないよう心がけましょう。(燃料は止まっても消費されます。)



究極のレースが今始まる。
邪魔者を蹴散らし、
全50WAVEを
クリアすることができるか?

画面説明

リザーブ(予備燃料)の残量 メインタンク(燃料)の残量

どのWAVEを走っているかの表示



とくてん
得点

スピードメーター

装備中の支援パーツの種類と残量
何も装備していない場合は、CATCH SPECIAL WEAPONと表示される

燃料が残りわずかになると
ブザーとともに点滅する

マイン(地雷)を探知すると、音と点滅で知らせられる

マルチプライヤー(得点にける倍率)

(詳しくは13ページ“得点について”をご覧ください)

デモ画面ではハイスコアが表示されます

操作のしかた

パッドのコントロールには、AとBの2つのタイプがあります。Aはアクセルが自動になります。Bは手動です。Bのほうがテクニックを要しますが低速定速走行といったシャレたことができます。

コントロールタイプの選択はゲームオプションで行ってください

(詳しくは15ページ“ゲームオプション”を見てね。)

コントロールタイプ	A	B
START	ポーズ/解除	ポーズ/解除
左右	ハンドル	ハンドル
上	特に使用しない	アクセル
下	ブレーキ	ブレーキ
Aボタン	レーザー砲	レーザー砲
Bボタン	支援/パーツ	アクセル
Cボタン	支援/パーツ	支援/パーツ



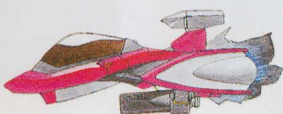
武器について



レーザー砲:実は2個ついてます



サポートジェット:頼もしくも気まぐれなヤツ



武器にはレーザー砲と支援パーツの2種類があります。レーザー砲は、初めから装備している武器で、無限に使用できます。しかもタダ。だからといってむやみに撃ちまくってはいは高得点はかせげません。(参照:13ページ「得点について」)

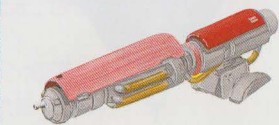
支援パーツは、ときおり飛来するサポートジェットが落としていってくれます。使用回数に限りがあるので、うまくキャッチして有効に使いましょう。

支援パーツには次の4つがあります。

支援パーツは同時に二つ以上装備できません。何か装備中に支援パーツをキャッチした場合、最後にキャッチしたものが装備中の支援パーツとなります。

U.Z.CANNON (ウージーキャノン)

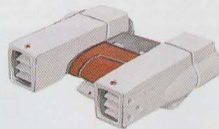
連射可能な機関砲です。弾丸の残量は、黄色いゲージで表示されます。



ウージーキャノン

NITRO-INJECTOR (ニトロインジェクター)

一定時間爆発的な加速をします。オフロード(道路外)も走れるしマイン(地雷)を踏んでも大丈夫です。ただし敵や障害物もしくは敵の砲弾には無効ですので気をつけましょう。ラリーポイント直前で使用すると画面の奥の方までカット飛んで行きます。△ダ使いはやめましょう。3回使うとなくなります。



ニトロインジェクター

CRUISE MISSILE (クルーズミサイル)

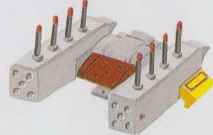
非常に強力なミサイルです。画面上の敵や障害物すべてを破壊します。(白くなっているのが破壊された状態です。)弾数は3です。



クルーズミサイル

ELECTRO-SHIELD (エレクトロシールド)

一定時間無敵になります。効果が切れた直後に激突しないよう注意しましょう。3回使うとなくなります。



エレクトロシールド

燃料球

ゲームを始めると道路上に緑や赤の球体が転がっていることがあります。これは燃料球と言って、これを拾うことによりメインタンク(燃料)への補給が行えます。燃料球は、障害物ではないので避けないようにしましょう。

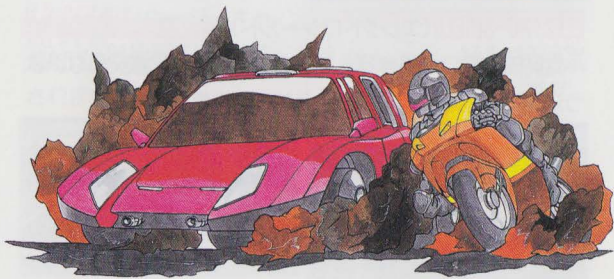
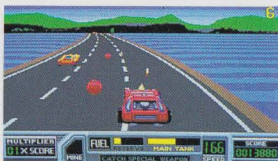
緑の燃料球は、最初から道路上に配置されています。補給される燃料はわずかですので、できれば配置場所を覚えてなるべくたくさん取るようにしましょう。



これが燃料球だ!

赤の燃料球は、敵の黄色い車を破壊したときしばしば出現します。緑より多くの燃料を補給できるので多少無理をしなくても取る価値はありますよ。

これも燃料球だ!!



得点について

ロードブラスターズでは、得点が、ゲームをすすめる上で非常に重要な要素になっています。どうすればうまく得点をかせげるか? 「ホントは知らないんじゃない?」と思われるので、高得点をとる秘訣を伝授しましょう。

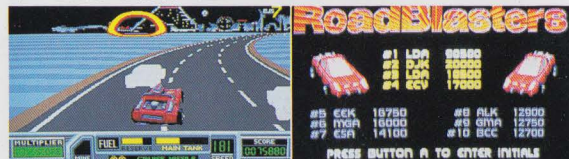
敵を破壊すると得点することができますが、このときマルチプレイヤーを上げておくと、より高得点を得られます。マルチプレイヤーとは、敵を破壊したときに得られる得点に掛ける倍率のことで、画面左下に〇〇×SCOREと表示されている緑色の数字のことです。最高倍率は10倍です。



マルチプレイヤーを上げるには、レーザー砲で連続して敵に命中させなければいけません。はずすと下がります。

この数字がマルチプレイヤー

つまり無駄撃ちせずに連続して敵を倒せばマルチプレイヤーは上がっていくわけですが、支援パーツを使用して敵を破壊した場合マルチプレイヤーは変化しません。よって、あらかじめ倍率を上げておいてウーリーキャノンやクルーズミサイルを使えば効率よく高得点をかせぐことができます。高得点をかせげば、ラリーポイントに到達したときより多くの予備燃料の補給を受けることができ、ゲームをより有利に進められるでしょう。



×10でクルーズミサイル快感! 高得点をマークすれば、他に、走行距離得点と、名前の登録もできる。うれしいな! ワープしたときにもらえるボーナス点があります。

邪魔者たち

邪魔者(じやまもの)を紹介(しょうかい)します。邪魔者(じやまもの)とは、邪魔者(じやまもの)という意味(いみ)です(あたりまえだ)。特徴(とくちょう)をよく覚えて素早(すばや)く対処(たいじょ)できるようにしてください。

スティンガー(STINGER)50点 (COMMAND CAR)100点

赤(あか)い燃料(ねんりょう)球(きゅう)を持っていることがあるので、ガンガンやっつこう。

コマンドカー

レーザー砲(はう)やウーザーキャノン(はう)では破壊(はかい)できないいやなヤツ。

砲台(GUN TURRET)200点

道路(どうろ)の外(ぐわい)に固定(こてい)しており、プレイヤー(ぷれいやー)めがけて弾(だま)を撃(う)ってくるいやらしいヤツ。



有毒(ゆうどく)オイル(オイル) (TOXIC SPILL) 破壊(はかい)不可(ふか)能(によう)。
踏(ふ)むとスピンして一瞬(いつしゆん)コントロール(こんとろる)を失(う)う。

地雷(ぢらい) (MINE) 破壊(はかい)不可(ふか)能(によう)。
踏(ふ)むと爆発(ばくはつ)する。いやらしい。

スパイカー(SPIKER) 破壊(はかい)不可(ふか)能(によう)。
衝突(ぶつごう)すると爆発(ばくはつ)する。
とてもいやらしい動き(うごき)をする。

バイク(CYCLE)100点
めが小さ(ちが)く弾(だま)が当(あた)りにくいぞ。

ラットジープ(RAT JEEP)50点
後方(こうほう)から団体(だんたい)で出現(しゆげん)する。

その他の障害物

岩(いわ) 破壊(はかい)不可(ふか)能(によう)。



ゲームオプション

アモまたはタイトル画面(がめん)でA、BもしくはCボタン(お)を押(お)すとオプション設定画面(せつてい がめん)が現(あら)わります。お好み(この)の設定(せつてい)にしてお楽しみ(たの)ください。設定(せつてい)を終(お)えてスタートボタン(お)を押(お)すとタイトル画面(がめん)に戻(かえ)ります。リセットボタン(お)を押(お)しても電源(でんげん)を切(き)らない限り(かぎ)その設定(せつてい)で遊(あそ)べます。

この通り、点(てん)が入(はい)らないので予備燃料(よびねんりょう)も増(ま)えない

キーで選(えら)んでね



★DIFFICULTY ゲームの難易度(なんいど)の調(てい)整(せい)です。EASY(やさしい)、MED(ふつう)、HARD(難しい)の3段階(さんせう)あります。メインタンク(めいんたんく)の量(りやう)が違(ちが)います。EASYが一番(いちばん)多く燃(も)料(りょう)もらえます。

★MODE 業務用(ぎやうむよう)と同様(どうよう)にプレイする(NORMAL)か、練習(れんしゆ)走行(そうこう)する(PRACTICE)かを選(えら)べます。PRACTICEを選(えら)ぶと不死身(ふじみ)になれますが、ラリーポイント(らりーぽいんと)での補給(ほきゆう)が無く、得点(とくてん)も表示(ひょうじ)されません。WAVEセレクト(はじ)は、初め(はじめて)に1回(かい)あるだけでその後(あと)は全(ぜん)くありません。しかし絶対(ぜつたい)に破壊(はかい)されることがないで、NORMALでうまく行(い)かず、うっぶん(うぶ)がたま(たま)ったらストレス解(かい)消(しょう)にお試(こ)しください。

★CONTROLS パッド(ぱど)のコントロールにはAとB、2つ(ふたつ)のタイプ(たいぷ)があります。Aは加速(かそく)が自動(じどう)的(てき)に行(い)われ、ほっっておくと最高速(さいこうそく)まで上(あ)ります。Bにすると加速(かそく)をレバー(らば)上で行(い)うようになります。

★SOUND/MUSIC ゲーム中(ちゆう)に流(なが)れる音楽(おんがく)および効果音(こうかおん)を聞(き)くことが出(で)きます。ほんと、ウチの会社(かいしゃ)はサービスイイから。

★LANGUAGE ゲーム中(ちゆう)に出(で)てくるヒント(ひんと)をENGLISH(英語(えいご))にするかJAPANESE(日本語(にほんご))にするか選(えら)びます。アーケード(あーけーど)と同じ様(よう)に遊(あそ)びたい人(ひと)はENGLISHを選(えら)びましよう。ほんと、ウチの会社(かいしゃ)はサービスイイから。(くどい！)