





# ごあいさつ

このたびはバンダイのピコ専用絵本ソフト「ウルトラヒーロー」をお買い上げいただき、誠にありがとうございました。


お子様と一緒に絵本ソフトをよりいっそう楽しんでいただくため、ご使用の際にはこのガイドブックをあわせてご覧ください。


## ピコ本体各部名称

イジェクトボタン


パワースイッチ

 タブレット

 ボタン

 ボタン

カートリッジ  
スロット

 タッチペン



# 目次

## 3 絵本ソフトのセットのしかた

---

## 4 表紙

たたかいのプロローグ

---

## 5 バトルステージ1

ウルトラのくにかいじゅうぐんだんが  
せめてきた！たたかえ！ウルトラヒーロー！

---

## 7 バトルステージ2

かいじゅうたちがかくれているぞ！  
はやくみつけてつかまえよう！

---

## 9 バトルステージ3

せまるかいじゅうをうちおとせ！  
ちきゅうをまもれ！ウルトラマン！

---

## 11 バトルステージ4

ゆだんするなウルトラヒーロー！  
ついかいじゅうぐんだんをおいつめたぞ！

---

## 13 バトルステージ5

あたらしいてきがあらわれた！むかえうて！  
ウルトラマンネオス、ウルトラセブン21

---

## 15 使用上のご注意

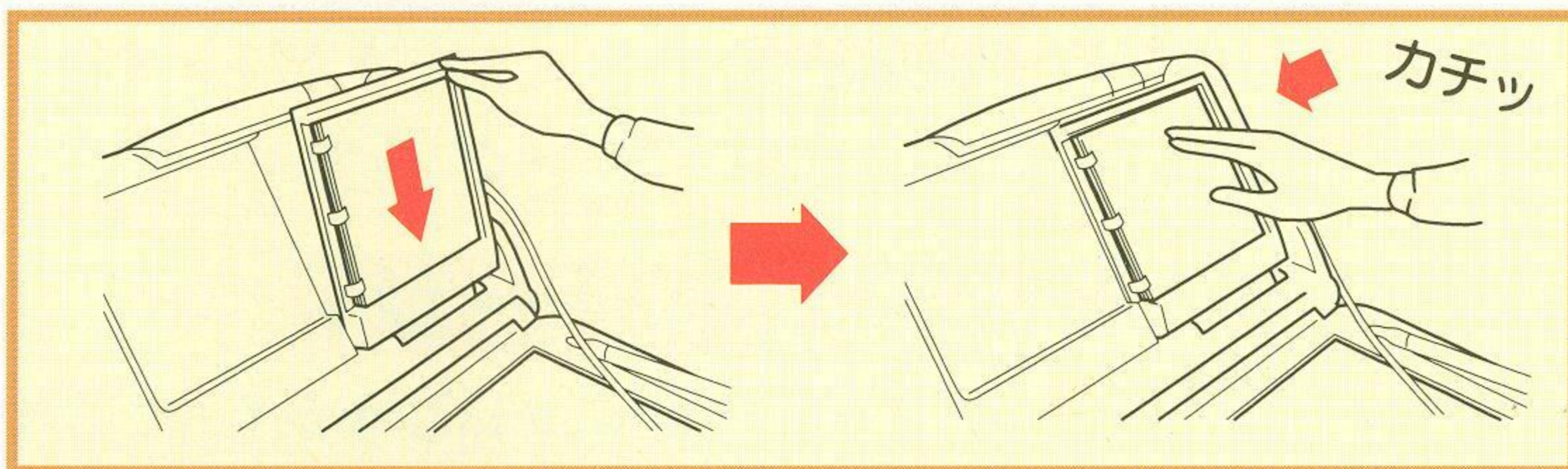
---

## 17 健康上のご注意

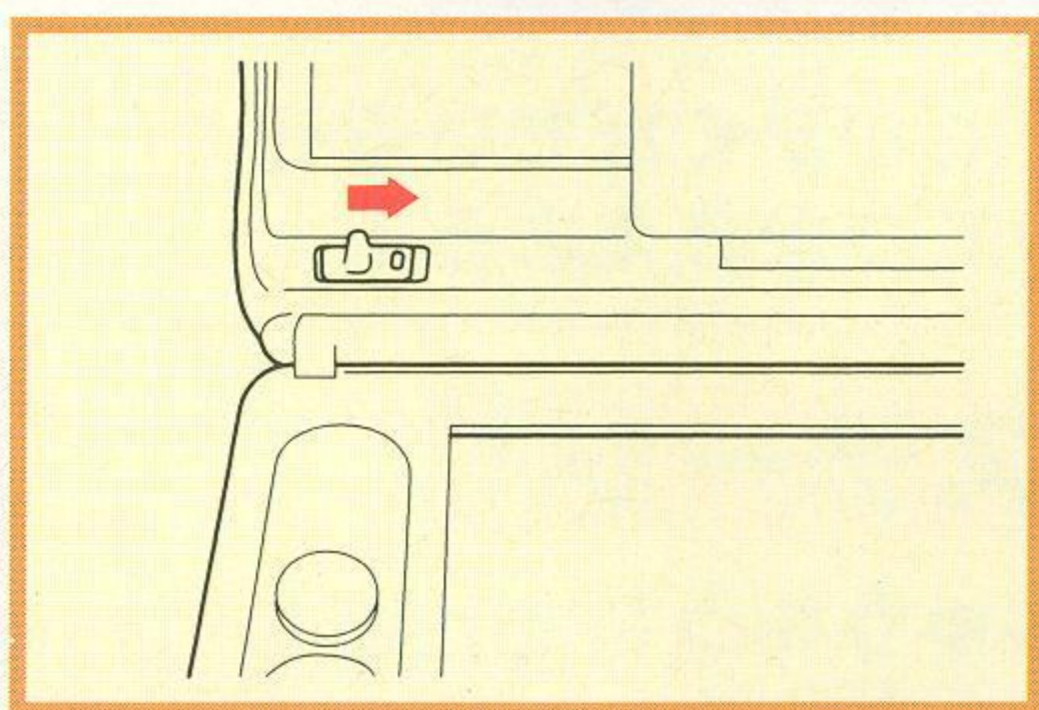
---



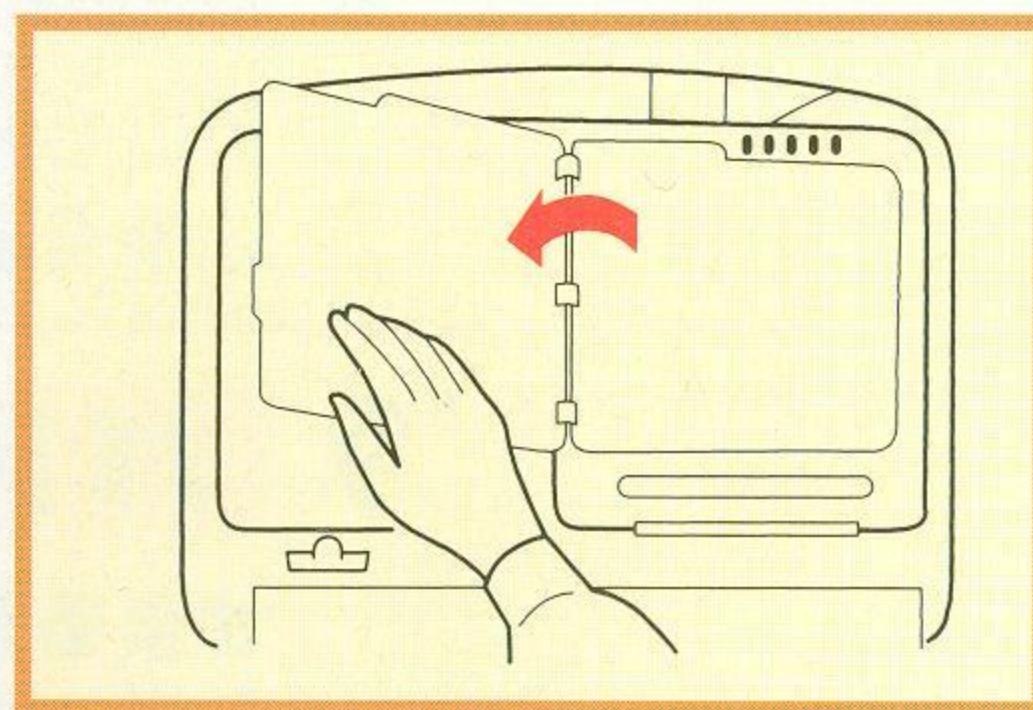
# 絵本ソフトのセットのしかた



- 1** 表紙を手前にしてカートリッジスロットに絵本ソフトを差し込み「カチッ」と音がするまで押してください。



- 2** パワースイッチをONにするとタイトルがあらわれます。カートリッジスロットに絵本ソフトが正しくセットされていないと、パワースイッチはONになりません。



- 3** ページをめくると画面の絵が変わり、そのページのピコ絵本ソフトの遊びができます。

## サブゲームから通常の画面に戻るには？

この絵本ソフトは、各ページに**絵本と画面の連動遊び**と**サブゲーム**が付いています。


ページ右上の「チャレンジマーク」を押すと、サブゲームで遊ぶことができます。サブゲームの途中で元の画面に戻りたいときは、他のページをめくってからもう一度そのページを開いてください。



ウルトラヒーロたちといっしょにかいじゅうぐんだんとたたかうぞ！

# ウルトラヒーロー



**1**  **ばんごうのついているところをタッチしてみよう！** ① ~ ⑧ ウルトラヒーロー

**2** ● ボタンを押すと登場するかいじゅうを見ることができます。  
 ☹️ ボタンでかいじゅうが変わります。  
 タッチペンで絵本をさわるともとの画面にもどります。

**3** 絵本表紙にあるレベルボタンをペンタッチするとゲームのレベルを3段階にかえられます。









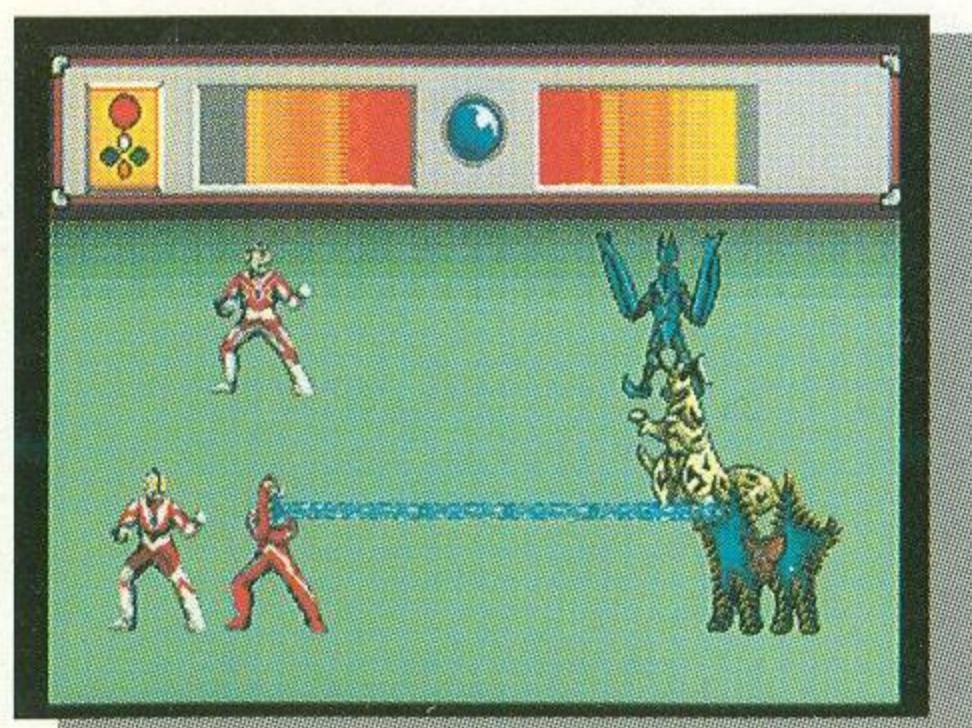


ばんごうのついでいる  
ところをタッチしてみよう!

- ① ~ ⑥ ウルトラヒーロー  
⑦ ~ ⑭ かいじゅうぐんだん

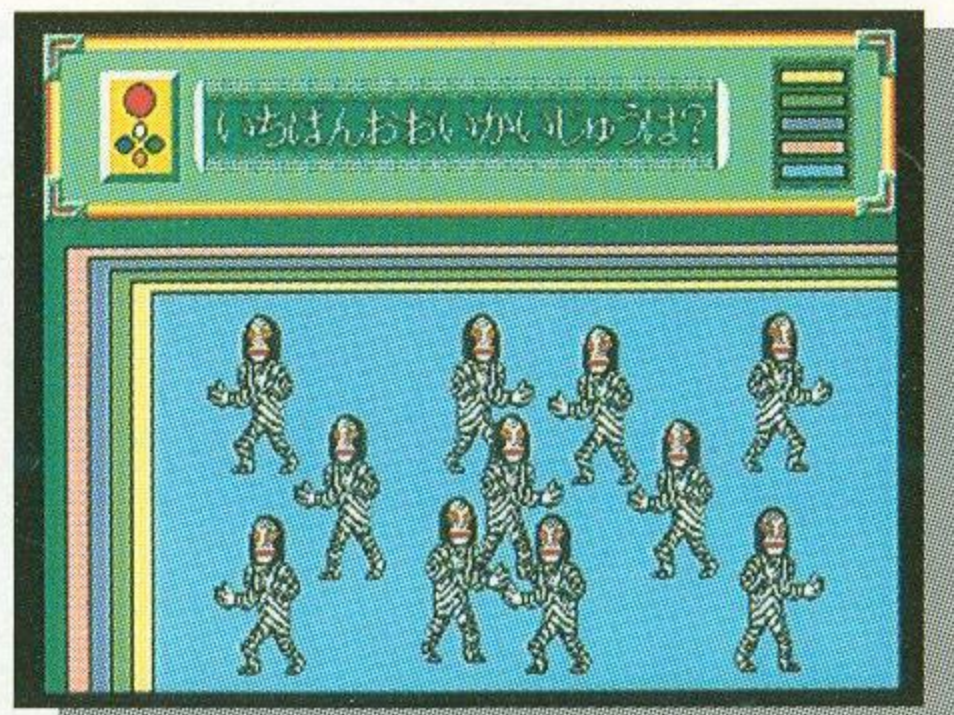


いちばんおおいかいじゅうは?



① ボタンでわざをえらんでから  
② ボタンでこうげきしよう。

# チャレンジ



① ボタンでページをめくろう。  
いちばんかすのおおいかいじゅう  
をみつけて ② ボタンをおしてね。



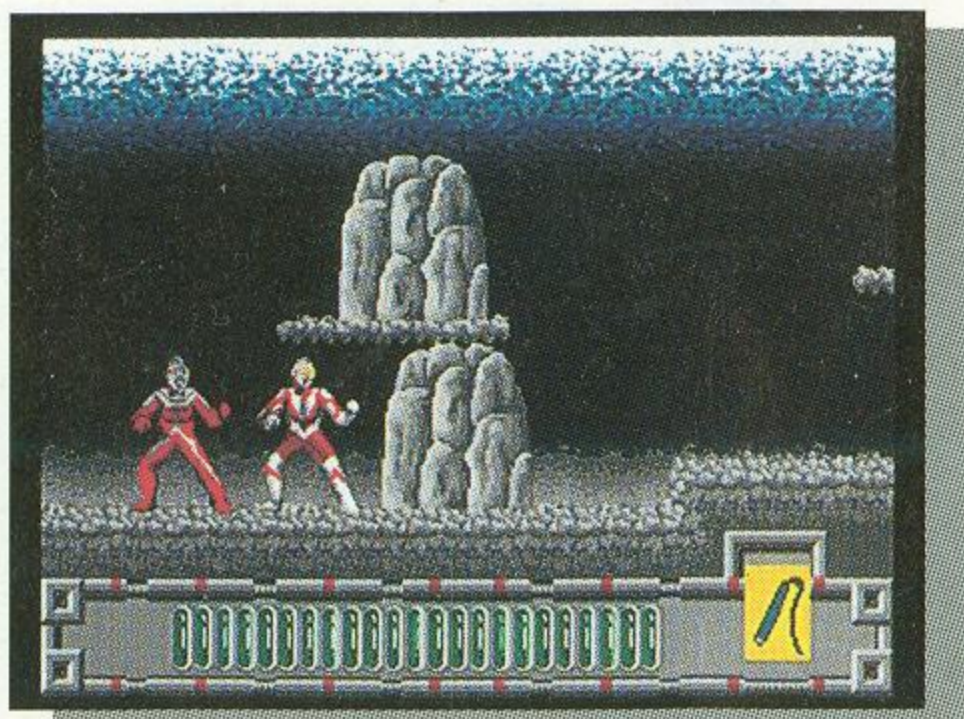
# バトルステージ2


かいじゅうたちがかくれているぞ！  
はやくさがしだして  
バルタンせいじんをたおせ！

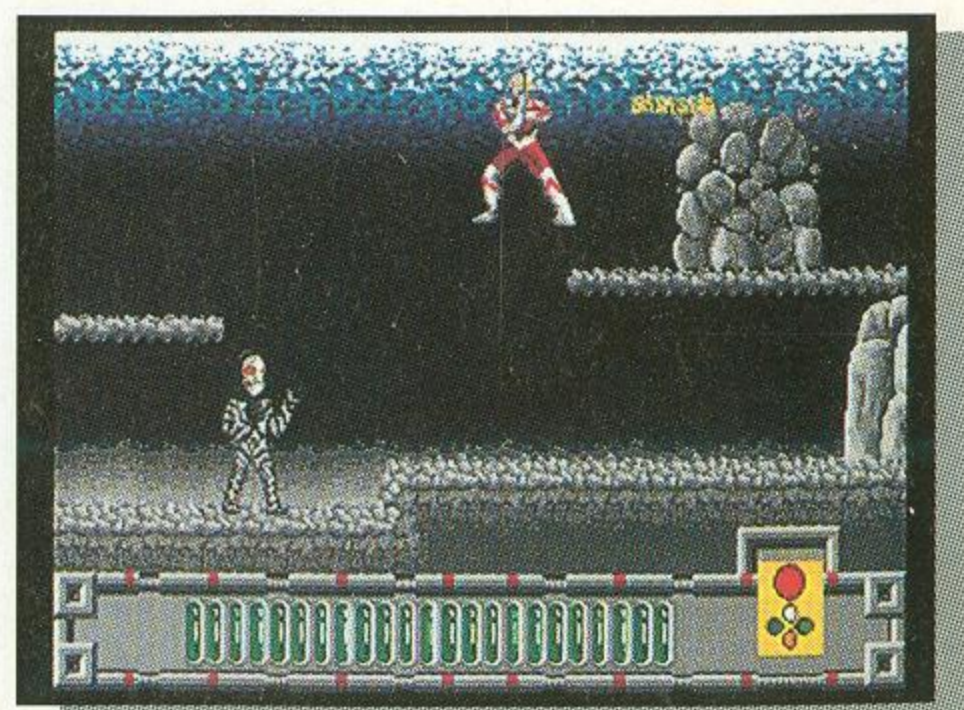
バトルステージ2





## あそびかた



えほんのなかから  でウルトラセブンかウルトラマンをえらぶとゲームスタート！



 ボタンでうごかして  ボタンでこうせんがでます。かくれているかいじゅうをみつけよう。



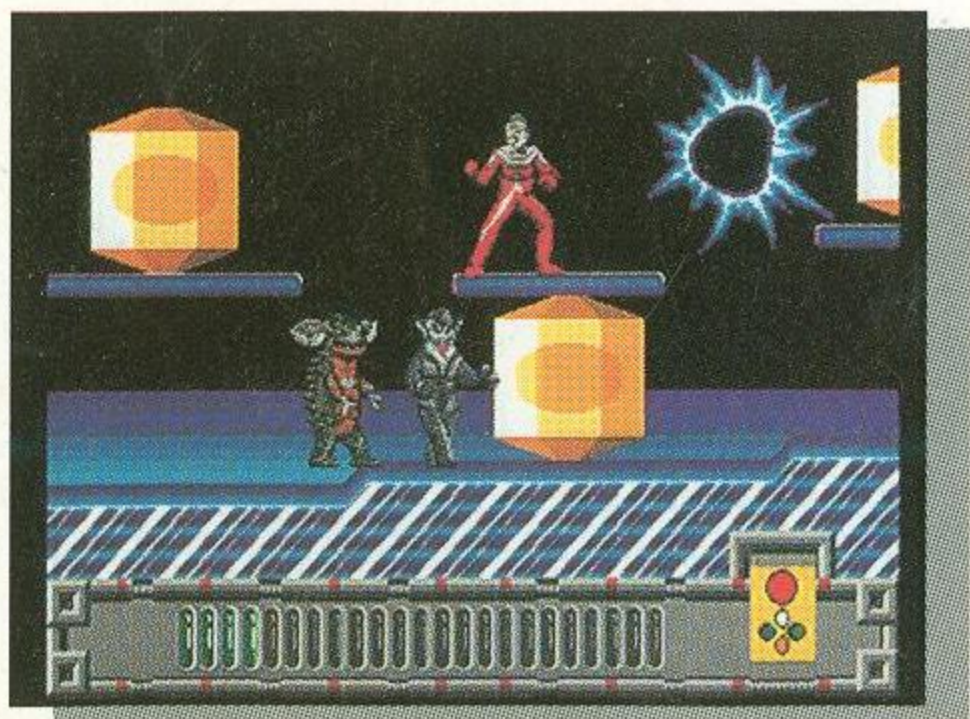


ばんごうのついている  
ところをタッチしてみよう!

- ① ~ ② ウルトラヒーロー  
③ ~ ⑬ かいじゅうぐんだん

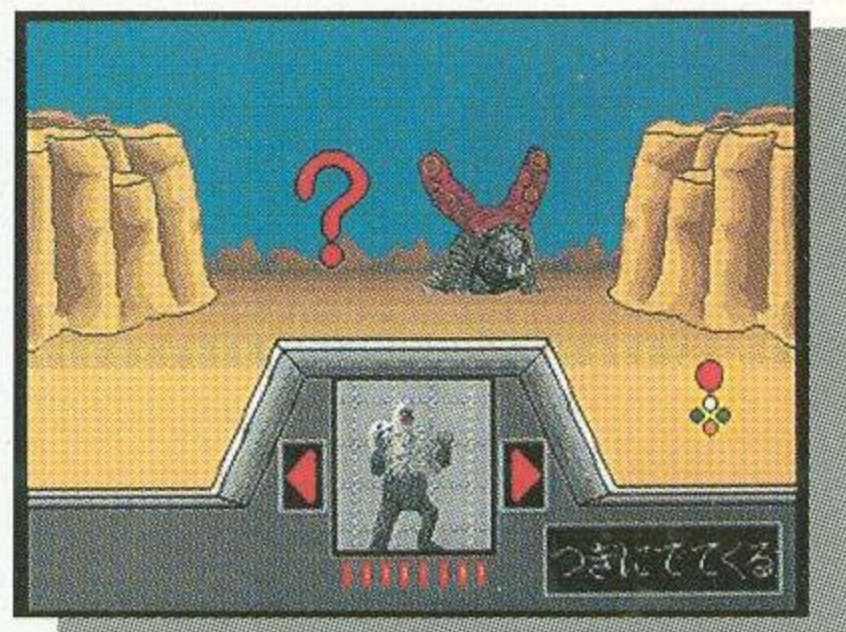


つぎにでてくるかいじゅうは??



かいじゅうをたおすとタイム  
ゲージがふえます。じかんま  
でバルタンせいじんをさが  
せるかな?

# チャレンジ



かいじゅうがじゅんばんにでてき  
ます。つぎにでてくるのはだれか  
な? ☹️ボタンでえらんで ●ボタ  
ンでけっていきましょう!



# バトルステージ3

かいじゅうたちがちきゅうにせめてきた  
いそげウルトラヒーロー！  
けいびたいもしゅつどうだ！

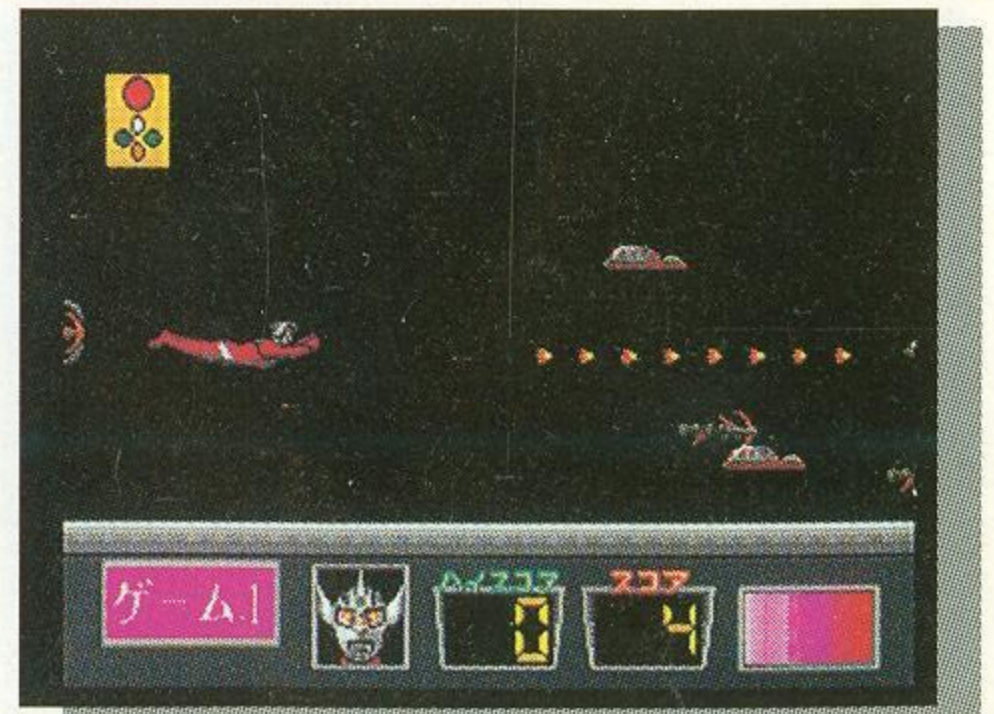
バトルステージ3



あそびかた



⊖ ボタンでゲーム1かゲーム2をえらんで ● ボタンでけっていしてね。



ゲーム1 ⊙ ボタンをおすとウルトラヒーローがうごいてこうせんがでます。ハイスコアをめざそう！





ばんごうのついでいる  
ところをタッチしてみよう!

- ① ~ ④ ウルトラヒーロー
- ⑤ ~ ⑦ かいじゅうぐんだん
- ⑧ ~ ⑩ せんとうき



⑤  
ビーコン

ホーク1ごう

チャレンジ

⑥  
ピラせいじん

⑧

⑨

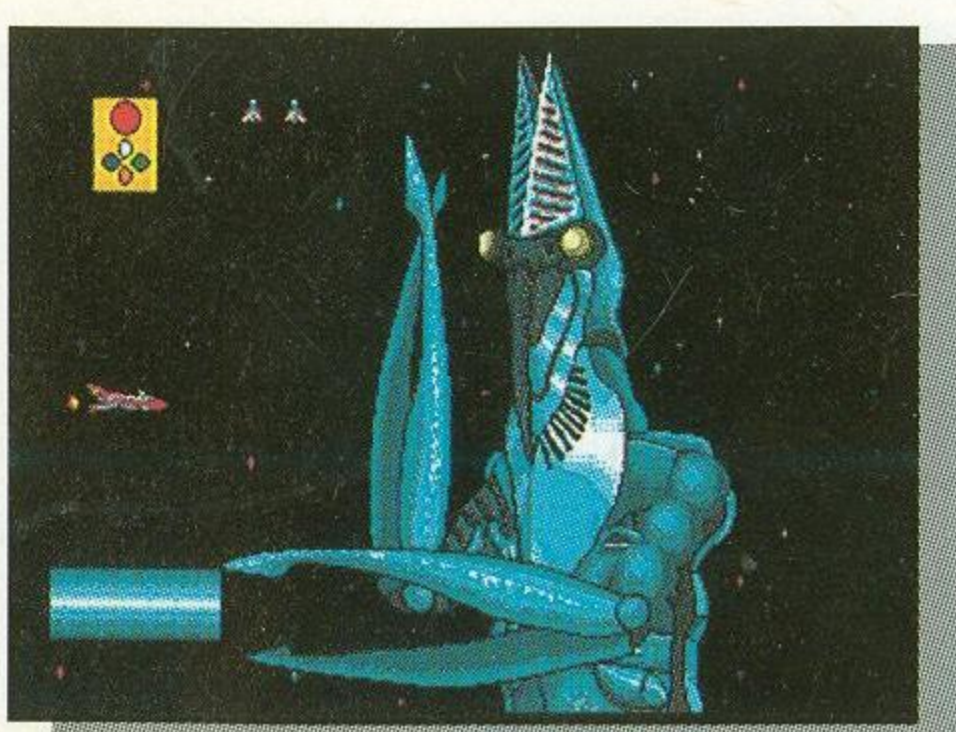
ビートル

⑦  
パワードバルタン  
せいじん

⑩

ストライクビートル

はやいじゅんにならべよう



ゲーム2 ① ボタンをおして  
パワードバルタンせいじんの  
こうせんをよけながらハサミ  
のなかをこうげきしよう。

チャレンジ



かいじゅうたちがきょうそう  
します。だれがはやかったか  
な? でひょうしょうだい  
にならべよう。



# バトルステージ 4

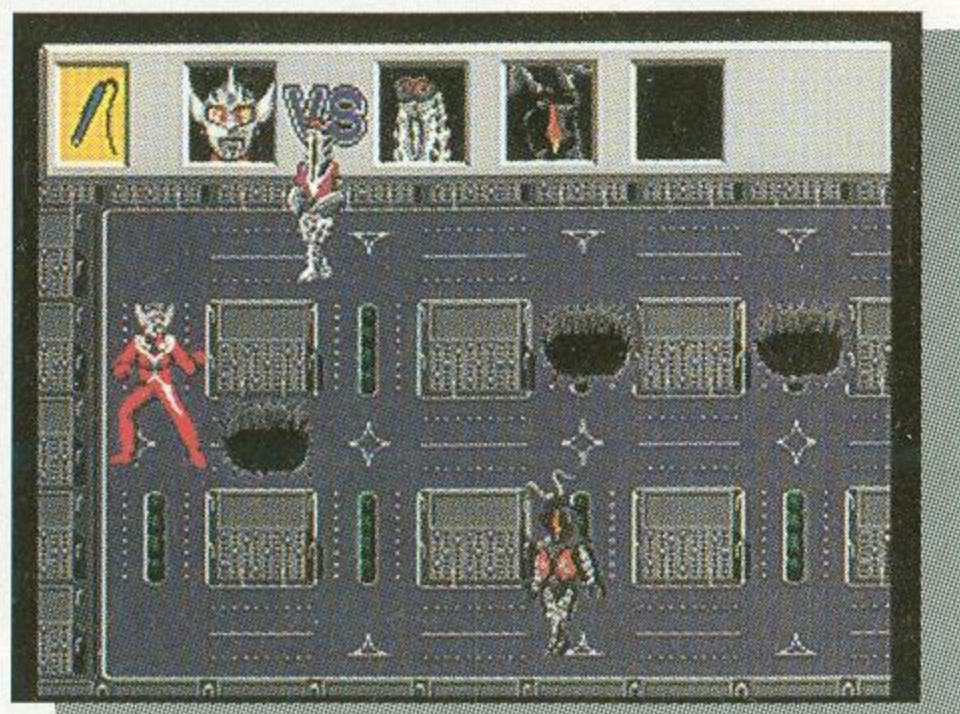
おいつめられたかいじゅうぐんだんが  
つぎつぎにこうげきしてきた！  
ゆだんするなウルトラヒーロー！


バトルステージ 4

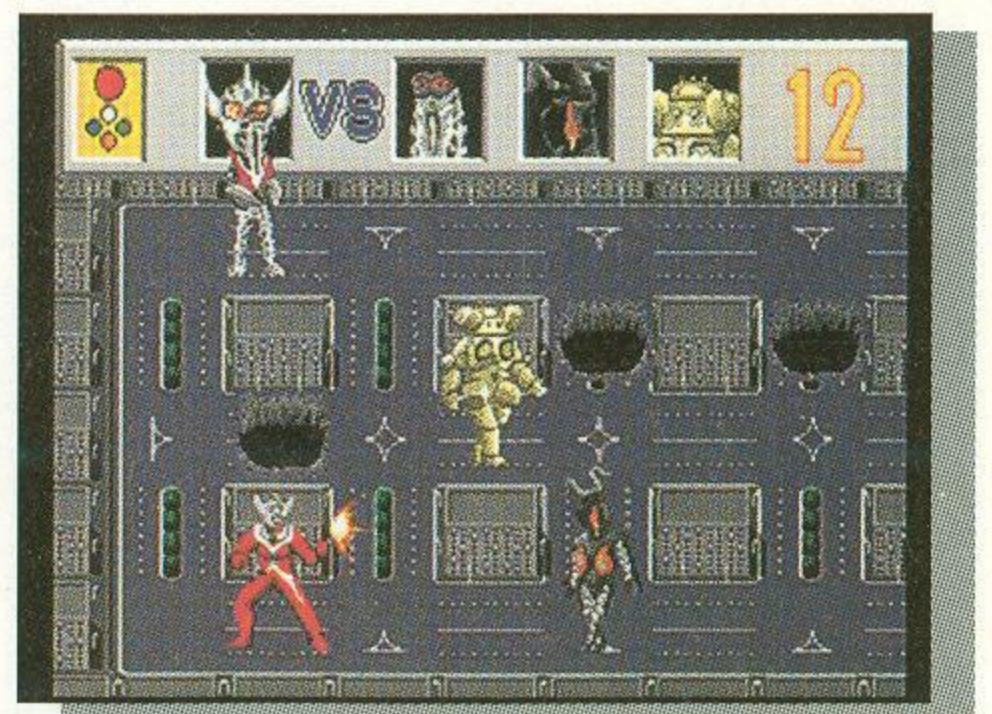
**4** ゆだんするなウルトラヒーロー！  
ついにかいじゅうぐんだんをおいつめたぞ！




## あそびかた



えほんのなかから  でウルトラヒーロー1たいとかいじゅうを3たいえらぼう。



 ボタンでウルトラヒーローをうごかしてかいじゅうのこうせんをうまくよけよう。



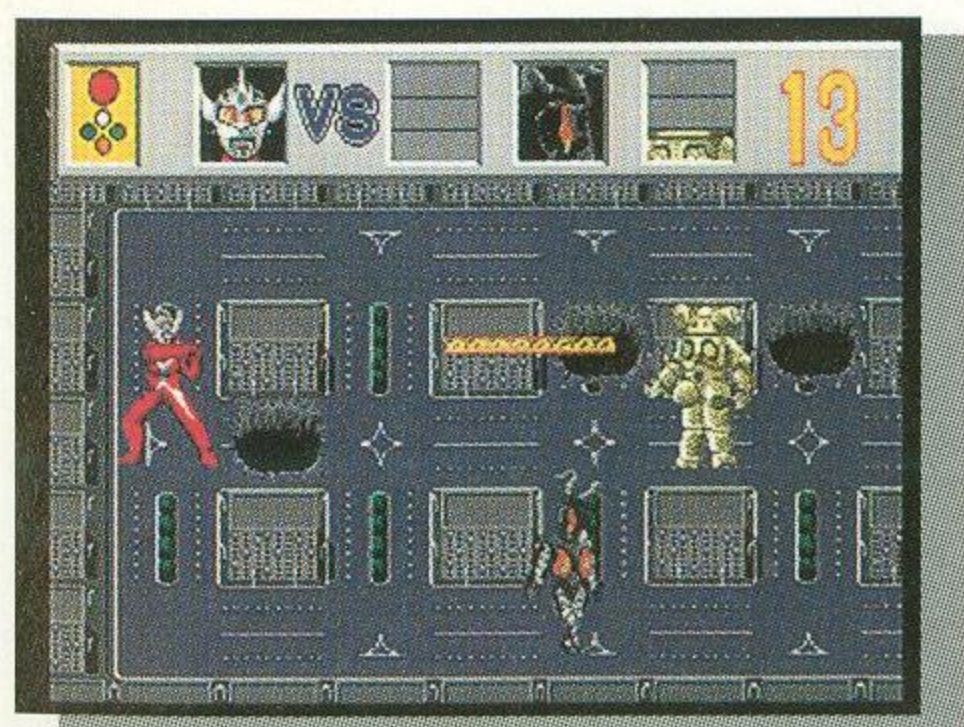


ばんごうのついでいる  
ところをタッチしてみよう!

- 1 ~ 6 ウルトラヒーロー  
7 ~ 12 かいじゅうぐんだん

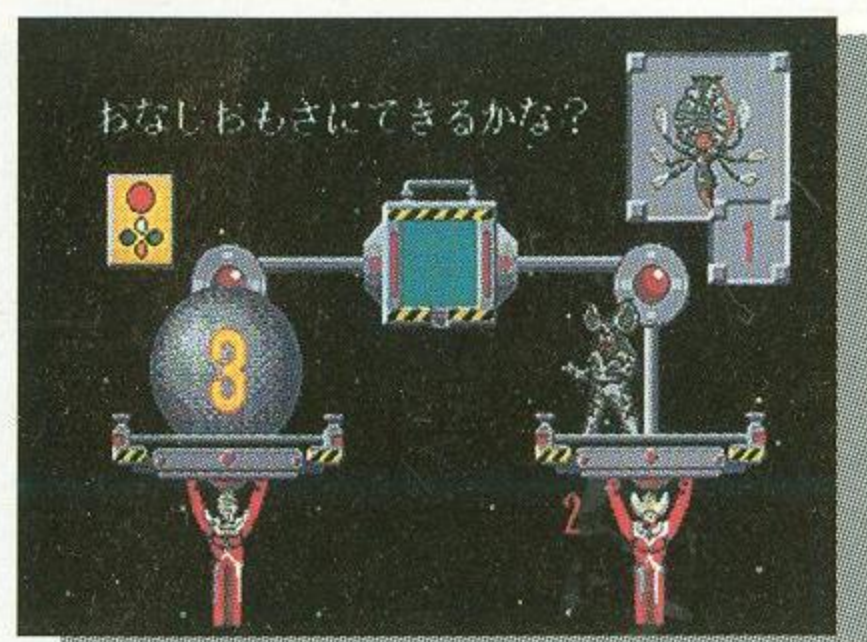


おなじおもさにてできるかな?



●ボタンでこうせんをだして、  
じかんないにかいじゅうをたお  
そう。

# チャレンジ



おもりと2たいのかいじゅうの  
おもさがつりあうように●ボタ  
ンでかいじゅうをえらんで●ボ  
タンをおします。



あたらしいてきがあらわれた！  
むかえうて！ウルトラマンネオス  
ウルトラセブン21

**5** あたらしいてきがしゅっげんした！むかえうて！  
ウルトラマンネオス、ウルトラセブン21



ウルトラセブン21

21 **5** ンチ

21 **6** ック

21 **7** レポー

**8**

ヴェル **9** ガード

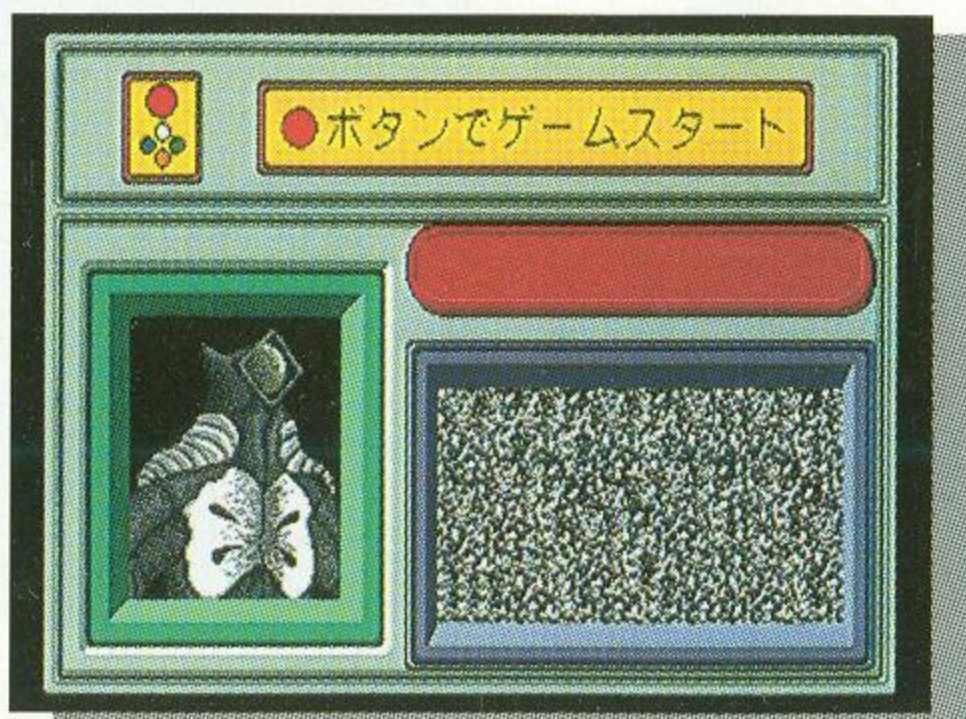
アドリ **10** こうせん

21 **11** ップ



ザムせいじん

あそびかた



● ボタンをおしてゲーム  
スタート



ルーレットぜんたいがまわり  
だします。● ボタンでとめま  
しょう。





ばんごうのついている  
ところをタッチしてみよう!

- ① ~ ② ウルトラヒーロー
- ③ ~ ④ かいじゅうぐんだん
- ⑤ ~ ⑧ わざボタン

マグニ⑫こうせん

ウルトラ⑬チ・ビーム

ネオ⑭フヨップ

ネオ⑮パンチ



ドレンゲラン

4



ウルトラマリオス

ネオ⑯キック

ウルトラ⑰イーアタック

18

わざデータ



ルーレットがまわりだしたら  
●ボタンでウルトラマンのこ  
うげきなるようにじょうず  
にとめましょう。



えほんのなかから でわざ  
ボタンをタッチするとどんな  
わざかおしえてくれるよ。



# 使用上のご注意

## ●電源のOFFをまず確認！

絵本ソフトを抜き差しするときは、必ず本体のパワースイッチをOFFにしておいてください。



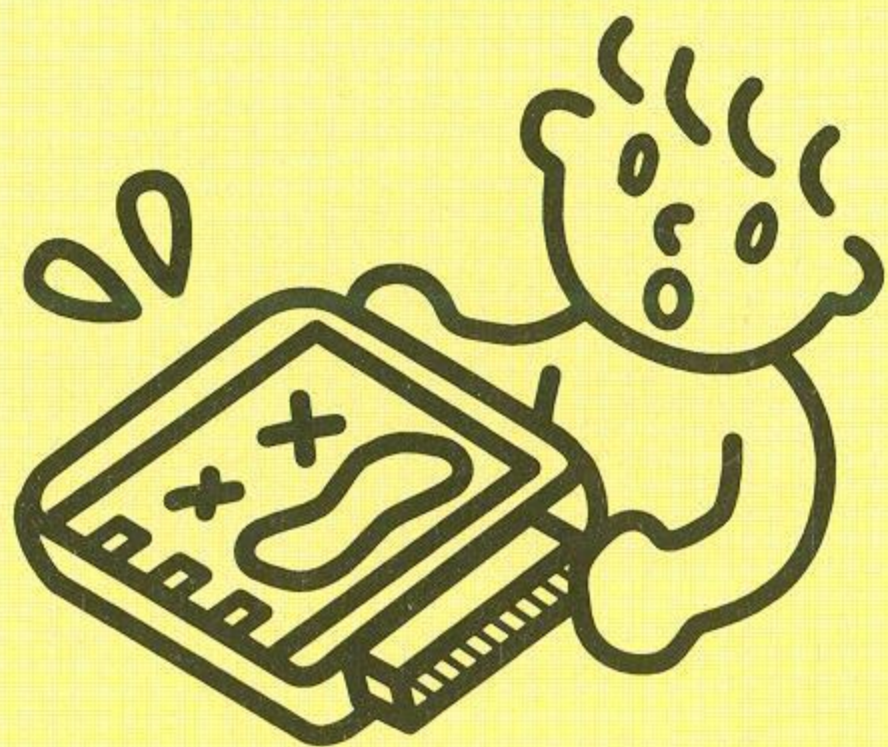
## ●絵本ソフトは精密機器！

落とすなどの強いショックを与えないでください。また、分解は絶対にしないでください。



## ●端子部には触れないで！

絵本ソフトの端子に触れたり、水で濡らしたりすると、故障の原因になります。



## ●保管場所に注意して！

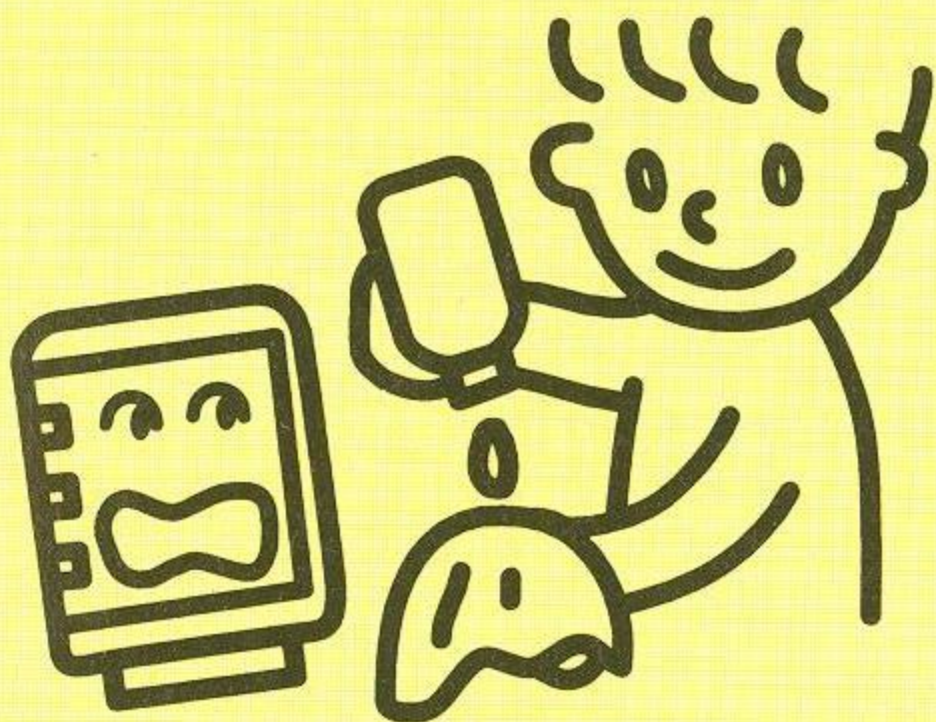
絵本ソフトを保管するときは、極端に暑いところや寒いところ、湿気の多いところを避けてください。





## ●薬品を使って拭かないで!

絵本ソフトの汚れを拭くときに、シンナーやベンジンなどの薬品を使わないでください。



## ●絵本の扱いはていねいに!

絵本のページを折ったり、濡らしたりしないでください。またお子様が絵本に落書きなどをしてないようにご注意ください。



## ●絵本をはがさないで!

絵本の最後のページを台（カートリッジ）からはがさないようにしてください。



## ●ピコを楽しむときは

ピコを楽しむときは、部屋を明るくし、なるべくテレビ画面から離れてください。また、健康のために1時間毎に10~20分の休憩を取り、疲れているときや睡眠不足のときを避けてご使用ください。





# 健康上のご注意

ごくまれに強い光の刺激や点滅、テレビ画面を見  
ていて、一時的に筋肉のけいれん・意識の喪失等  
の症状をおこす人がいます。こうした経験のある  
方は、ピコで遊ぶ前に必ず医師と相談してください。  
また、画面を見ていてこのような症状が起きたと  
きは、すぐに医師の診断を受けてください。

ピコをプロジェクションテレビ（スクリーン投影方式  
のテレビ）に接続すると、残像光量による画面焼けが  
生じる可能性があるため、接続しないでください。







## おことわり

商品の企画、生産には万全の注意をはらっておりますが、ソフトの内容が非常に複雑なためにプログラム上、予期できない不都合が発見される場合がございます。万一、誤動作等を起こすような場合がございます。万が一、誤動作等を起こすような場合がございます。万が一、誤動作等を起こすような場合がございます。万が一、誤動作等を起こすような場合がございます。万が一、誤動作等を起こすような場合がございます。

## お買い上げのお客様へ

商品についてお気づきの点がございましたら、お客様相談センターまでお問い合わせください。住所・電話番号と保護者の方、お子様のお名前・お年も必ずお知らせください。

## バンダイお客様相談センター

- (関東) 台東区駒形2-5-5 ☎ 111-81 ☎ **03-3847-6666**
- (関西) 大阪市北区豊崎4-12-3 ☎ 531 ☎ **06-375-5050**
- (中部) 名古屋市昭和区御器所3-2-5 ☎ 466 ☎ **052-872-0371**

- 電話受付時間 月～金曜日（祝日を除く）10時～16時
- 電話番号はよく確かめてお間違いのないようご注意ください。



キッズ コンピュータ ピコ



この商品は、(株)セガ・エンタープライゼスがキッズコンピュータ ピコ専用のソフトウェアとして製造し、登録商標「SEGA」及び、標章「PICCO」を付して販売することを許諾したものです。

Patents: Canada No.1,082,351; France No.1,607,029; U.K.No.1,535,999;  
Japan No.1,632,396; Germany No.2,609,826

T-133110  
672-2556



この取扱説明書は  
エコマーク認定の  
再生紙を使用して  
います。

FOR SALE AND USE ONLY IN JAPAN

MADE IN JAPAN

発売元  
株式会社バンダイ  
マルチメディア事業部  
東京都台東区駒形2-5-4〒111-81