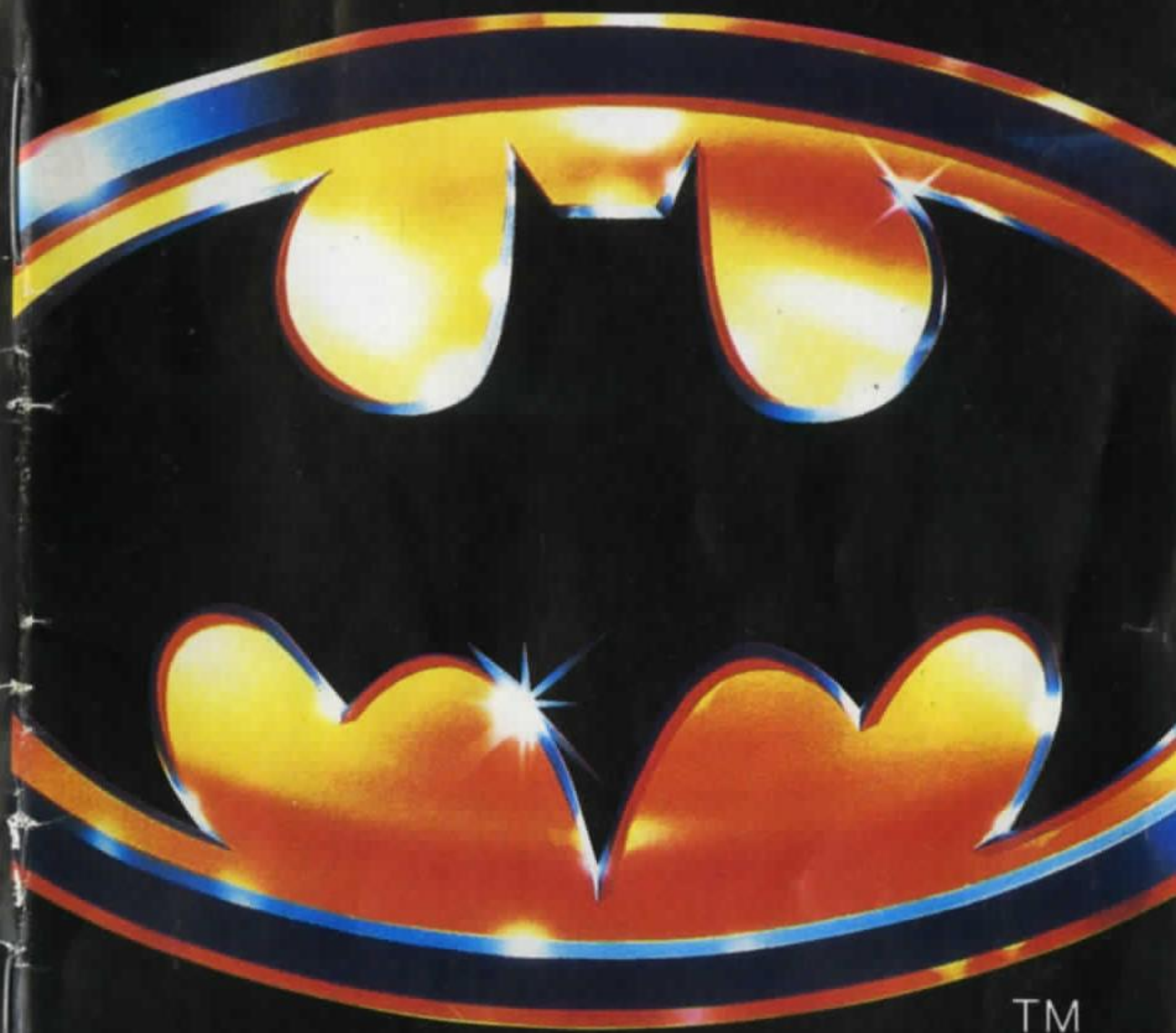


SUNSOFT

TMS&© 1989 DC Comics Inc.



TM

とり あつかい せつ めい しょ  
**取扱説明書**



©1990 SUNSOFT

## ごあいさつ

このたびは、**SUNSOFT** のメガドライブ<sup>せんよう</sup>専用  
カートリッジ「バットマン」をお買いあげい  
ただき、<sup>まこと</sup>誠にありがとうございました。ご使  
<sup>よう</sup>用になる<sup>まえ</sup>前に、<sup>と</sup>取り扱<sup>あつか</sup>い方、<sup>かた</sup>使用上<sup>しようじょう</sup>の<sup>ちゅうい</sup>注意等、  
この「<sup>とりあつかいせつめいしよ</sup>取扱説明書」をよくお読<sup>よ</sup>みいただき、<sup>ただ</sup>正  
しい<sup>しようほう</sup>使用法で<sup>あいよう</sup>ご愛用ください。なお、この「<sup>とり</sup>取  
<sup>あつか</sup>扱説明書」は<sup>たいせつ</sup>大切に<sup>ほかん</sup>保管してください。



# ストーリー



悪がはびこり、犯罪が横行する大都市——ゴ  
ツサム・シティーでは、いま市政200年祭の準  
備が進んでいた。しかし、街の巨大な犯罪組織  
のため、その計画には大きな不安があった。ま  
た犯罪組織のボスと、彼の片腕ジャック・ネピ  
アは、ボスの愛人をめぐって、近ごろ互いに反  
目しあっていた。

いっぽう、人々のあいだでは、黒いマントと  
不気味なコウモリのマスクで、暴漢を倒してい  
く、謎のシルエット“バットマン”にたいする  
関心が、日に日に高まっていた。美人カメラマ  
ンのビッキー・ベイルも、その正体をスクープ  
しようと躍起になっていた。

そんなある日、組織のボスは、自分の地位を  
おびやかすジャックに、罠を仕掛けた。事件の匂  
いをかぎつけたバットマンも、化学工場に現れ  
るが…。

そう さ ほう ほう  
**操作方法**

スタートボタン  
ゲームスタート。  
(ゲーム中に押すと、  
ポーズになります。)

Cボタン  
(ジャンプ)



Bボタン  
(パンチ  
or  
マシンガン)

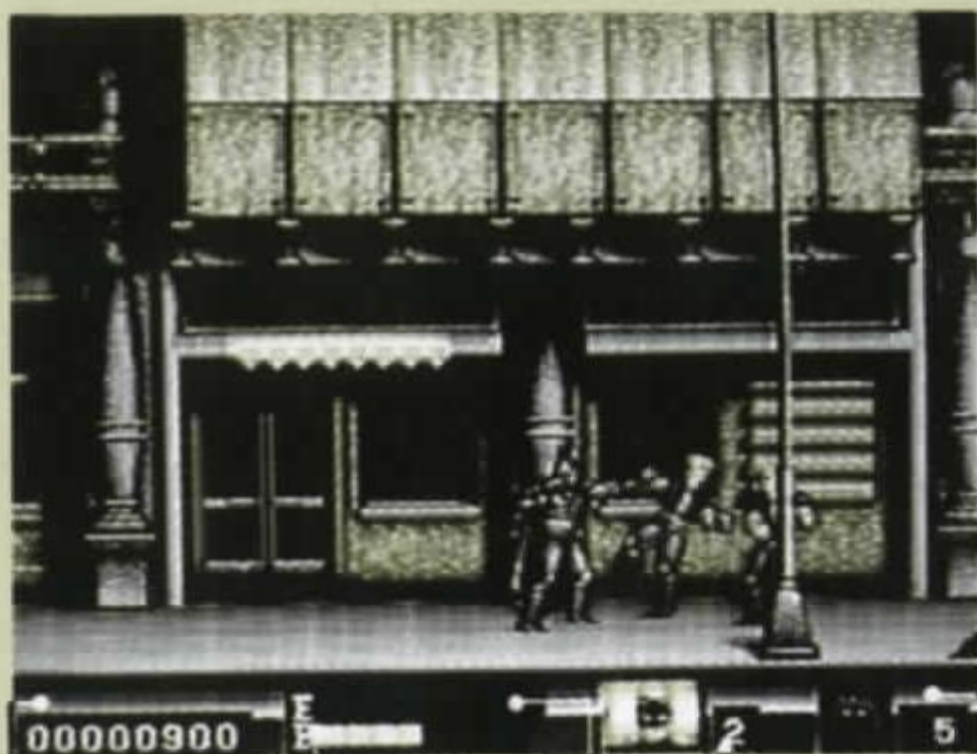
Aボタン  
(バットラング  
or  
ミサイル)

ほうこう  
方向ボタン  
(プレイヤーの移動)

くわしくは遊び方(4ページ)を見てください。

が めん ひょう じ  
**画面表示**

ゲーム中、画面に次のような表示がでています。



バットラング  
orミサイルの  
のこ すう  
残り数  
(最高99)

とくてん  
得点

バットマンの  
ライフ

てき  
敵ボスのライフ  
(ボスエリアのみ)

プレイヤーの  
のこ すう  
残り数  
(最高9)

# あそ 遊び方 かた

- このゲームには、アクションステージとシューティングステージがあります。
- アクションステージではパンチやバットラングで、シューティングステージでは、バットモービルやバットウイングに乗り込みマシンガンやミサイルで、敵を倒してください。
- ゲーム中には、いろいろなアイテムが出現します。アイテムを取りながら進んでください。
- 進む方向は右だけとは限りません。

## ゲームスタート

タイトル画面のときに、スタートボタンを押すと“START”“OPTION”の選択表示ができます。どちらかを選びスタートボタンで決定してください。




- “START”を選ぶとゲームが始まります。
- “OPTION”を選ぶとオプション画面になり、ゲーム設定やサウンドテストができます。


### ▲ タイトル画面

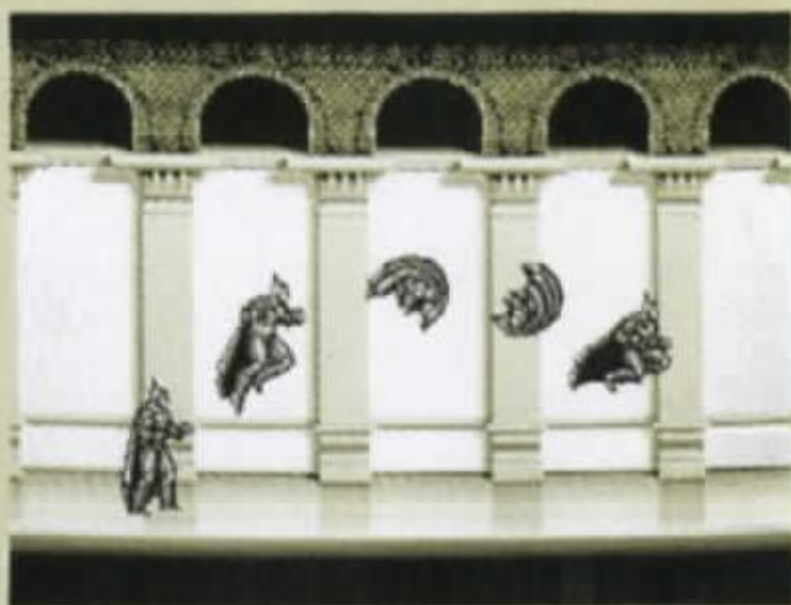
# アクションステージ

## 敵の倒し方

- Aボタンを押すと、バットマンの向いている方向に、バットリングを投げ、敵にダメージをあたえます。
- Bボタンを押すと、パンチを繰り出し、敵にダメージをあたえます。また、Bボタンを押したままだと、防御体制をとります。
-  を押しながらBボタンを押すと、しゃがんだ状態でキックをします。



## ジャンプ

- Cボタンを押すと、ジャンプします。
- ジャンプで上昇中に、もう一度Cボタンを押すと宙返りをして飛距離が延びます。
-  を押しながらCボタンを押すと、場所によっては飛び降ります。



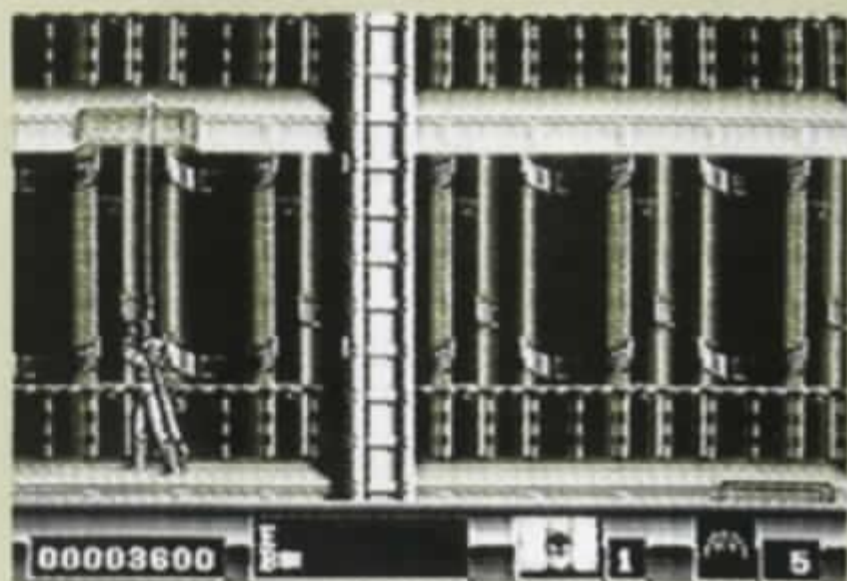
▲宙返り


## 移動方法

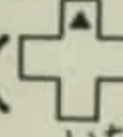
-  で、左右に動きます。
-  を押すとしゃがみます。

## グラップリング・フック

- ジャンプでは乗れないような、高いところに移動するための道具です。



 を押しながら、Cボタンを押すとワイヤーのついたフックが発射され、手すりや段のあるところに引っかかります。

( をはなすとフックがはずれます。) もう一度Cボタンを押すとワイヤーに引き上げられ移動できます。場所によっては、フックのかからないところがあります。背景を注意して見てください。




# シューティングステージ

地上<sup>ちじょう</sup>ではバットモービル、ゴッサムシティー  
上空<sup>じょうくう</sup>ではバットウイングで、敵<sup>てき</sup>と戦<sup>たたか</sup>います。

## 敵<sup>てき</sup>の倒<sup>たお</sup>し方<sup>かた</sup>

- Aボタンで、ミサイルを<sup>はっしや</sup>発射<sup>はっしや</sup>します。
- Bボタンで、マシンガン<sup>はっしや</sup>を<sup>はっしや</sup>発射<sup>はっしや</sup>します。

## 移動<sup>いどう</sup>方法<sup>ほうほう</sup>

-  で、<sup>じょうげ</sup>上下<sup>さゆう</sup>左右<sup>いどう</sup>に移動<sup>いどう</sup>します。



# しょう かい ステージ紹介

## **GOTHAM CITY STREET**

—ゴッサム シティー ストリート—

ゴッサムシティーを荒しまわる暴漢どもをやっつける!!

(エリア1・ボス)

## **AXIS CHEMICAL FACTORY**

—アクシス ケミカル ファクトリー—

アクシス<sup>か</sup>化学<sup>かく</sup>工場<sup>こうじょう</sup>に事件<sup>じけん</sup>が?

(エリア1)

## **FLUGELHEIM MUSEUM**

—フリューゲルハイム ミュージアム—

フリューゲルハイム<sup>ひ</sup>美術館<sup>じゆつかん</sup>へ。ジョーカーに捕<sup>つか</sup>まったビッキーを助<sup>たす</sup>け出<sup>だ</sup>せ!

(エリア1・ボス)

## **GOTHAM CITY STREET**

—ゴッサム シティー ストリート—

バットモービルによるシューティングステージ。  
裏通りではジョーカーの手下が待ちかまえて……。

(エリア1・2・ボス)

## **IN THE SKY OVER**

## **GOTHAM CITY**

—イン ザ スカイ オーバー ゴッサム シティー—

バットウイングによるシューティング  
ステージ。

(エリア1)

## **GOTHAM CATHEDRAL**

—ゴッサム カテドラル—

ジョーカーをお追って大聖堂へ!!

(エリア1・2・ボス)

# しょうかい アイテム紹介

## バレット



バットラングまたは、ミサイルが5増えます。

## ハート

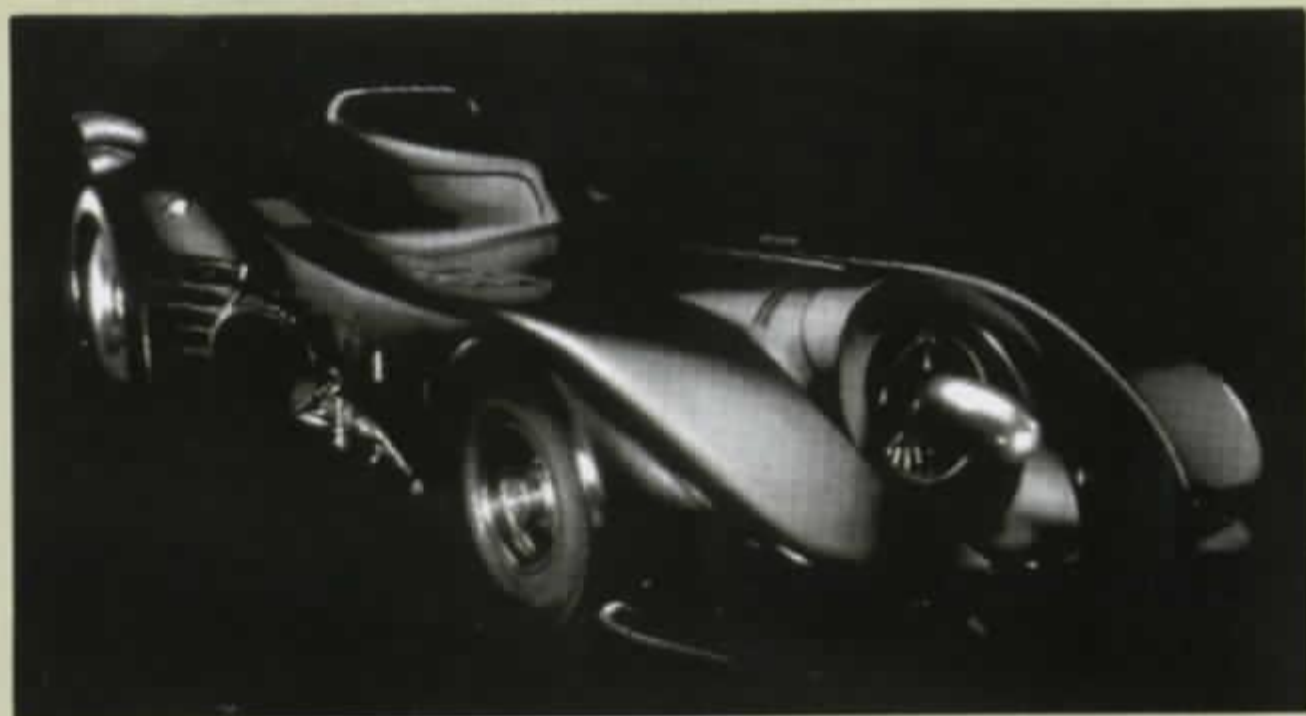


体力が<sup>たいりよく</sup>最高<sup>さいこう</sup>まで<sup>かいふく</sup>回復します。

## 1 up



バットマンが<sup>ひとり</sup>一人<sup>ふ</sup>増えます。



# その他

## ステージクリア

各ステージの最後のボスを倒すと、次のステージへ進みます。

## ミス

ダメージを受けライフのメモリがゼロになるか、または画面外に落ちるとミスになります。バットラングやミサイルの数は、始めの持ち数の5にもどります。

## ゲームオーバー

プレイヤーの残り数の表示が、ゼロのときにミスするとゲームオーバーになります。

## コンティニュー

コンティニューは5回までできます。

# し よう じょう ちゅう い 使用上の注意

カートリッジは精密機器ですので、とくに次のことに注意してください。

## でん げん かく にん 電源OFFをまず確認！

カートリッジを抜き差しするときは必ず、本体の電源スイッチをOFFにしておいてください。電源スイッチをONにしたまま無理に、カートリッジを抜き差しすると、故障の原因になります。

## カートリッジはデリケート

カートリッジに強いショックを与えないでください、ぶつけたり、踏んだりするのは禁物です。また、分解は絶対にしないでください。

## たん し ぶ ふ 端子部には触れないで

カートリッジの端子部に触れたり、水で濡らしたりすると、故障の原因になりますので注意してください。

## 保管場所に注意して

カートリッジを保管するときは、極端に暑いところや寒いところを避けてください。直射日光の当たるところやストーブの近く、湿気の多いところなども禁物です。

## 薬品を使って拭かないで

カートリッジの汚れを拭くときに、シンナーやベンジンなどの薬品を使わないでください。

## ゲームで遊ぶときは

長い時間ゲームをしていると、目が疲れます。ゲームで遊ぶときは健康のため、1時間ごとに10～20分の休憩をとってください。また、テレビ画面からなるべく離れてゲームをしてください。

## おことわり

商品の生産には万全の注意をはらっておりますが、ゲーム内容が非常に複雑なため、プログラム上、予期できない不都合が、発見される場合が考えられます。万一、隠しアイテムや裏ワザ以外の誤動作等を起こすようなことがございましたら、弊社まで御一報ください。

なお、ゲーム内容についての電話でのお問い合わせには、一切お答えできません。

**SUNSOFT**の新作情報や、ゲームのヒントは、TEL 0587・55・1120でお聞きください。

この商品は(株)セガ・エンタープライゼスがSEGA MEGA DRIVE専用のソフトウェアとして、自社の登録商標 **SEGA** の使用を許諾したものです。

FOR SALE and USE IN JAPAN ONLY  
本品の輸出、使用営業及び賃貸を禁じます。

# サン電子株式会社

〒483 愛知県江南市古知野町朝日250

TEL (0587)55-3500

テレホン案内 TEL (0587)55-1120