

MEGA DRIVE®

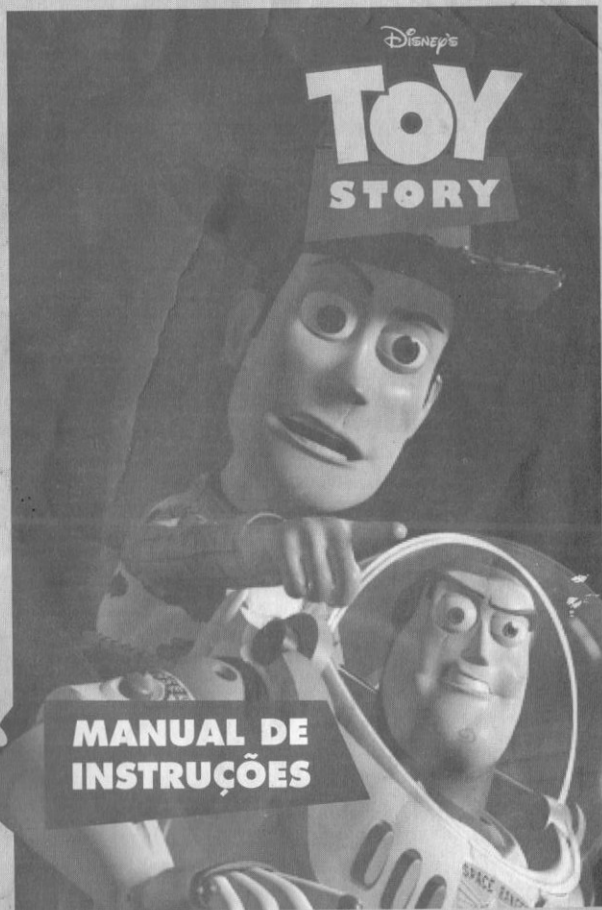
TEG TOY

PRODUZIDO  
NA ZONA FRANCA  
DE MANAUS  
LUNDES & AMORIM

SEGA



TEG TOY



## ATENÇÃO

Por favor, leia o aviso abaixo antes de usar seu video game ou antes de permitir que seus filhos comecem a jogar. Existe um tipo raro de epilepsia, denominado fotossensível, que pode ser estimulado por variações luminosas intermitentes, alteração de luz de tela de televisão, computador, luz estroboscópica ou raios de sol passando através de folhas e galhos de árvores. A epilepsia é uma doença que pode ou não estar manifestada. Por isso, para minimizar qualquer risco, pedimos que tome as precauções abaixo:

### Antes de Usar:

- Se você ou alguém de sua família já teve algum tipo de epilepsia ou perda de sentido quando exposto a variações luminosas, consulte seu médico antes de jogar.
- Sente-se, no mínimo, a 2,5 m da tela de televisão.
- Se você estiver cansado ou tiver dormido pouco, descanse e só volte a jogar quando estiver completamente recuperado.
- Tenha certeza de que o quarto em que você está jogando é bem iluminado.
- Utilize a menor tela de televisão possível para jogar (de preferência 14 polegadas).

### Durante o Jogo:

- Descanse pelo menos 10 minutos por hora quando você estiver jogando video game.
- Os pais devem supervisionar os filhos no uso do video game. Se você ou seus filhos sentirem alguns sintomas como vertigem, visão alterada, contrações nos músculos ou olhos, perda de consciência, desorientação, qualquer movimento involuntário ou convulsões, pare de jogar imediatamente e consulte o seu médico.

## IMPORTANTE

Escolha a alternativa correta:

Qual é a sua forma preferida de lazer?

- ( a ) Jogar video games
- ( b ) Praticar esportes
- ( c ) Curtir a natureza
- ( d ) Todas as acima
- ( e ) Nenhuma das acima

Se você escolheu a alternativa (a), parabéns!! Você tem em suas mãos um dos mais modernos equipamentos de entretenimento eletrônico de todo o mundo, o que, em outras palavras, significa diversão garantida por muito tempo.

Se você escolheu a alternativa (b), parabéns!! A prática de esportes é fundamental para evitar o surgimento de uma série de problemas que podem comprometer a saúde do seu corpo.

Se você escolheu a alternativa (c), parabéns!! A natureza é a única fonte de vida que nós temos, e sua devastação indiscriminada prejudica todo e qualquer ser vivo em nosso planeta.

Se você escolheu a alternativa (d), merece um triplo parabéns!! Você realmente sabe levar a vida de uma maneira inteligente. Consegue se divertir, não se esquece do lado físico e se preocupa com o bem-estar geral. Nota 10 para você!!

E finalmente, se você escolheu a alternativa (e) ... você não deve ser deste planeta!!

Este teste é apenas uma maneira que nós encontramos para dizer a você que, além de jogar video game, é essencial saber dividir seu tempo livre com outras atividades que também são muito importantes para você e para aqueles que estão à sua volta.

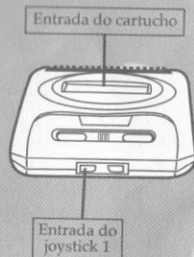
Detone o seu Video Game, Pratique Esportes e Proteja a Natureza!

**Mostre que você realmente é uma fera!**

## COMO COLOCAR O CARTUCHO NO MEGA DRIVE

1. Certifique-se de que o MEGA DRIVE está desligado. Conecte o joystick 1.
2. Coloque o cartucho Toy Story no console (veja figura), conforme explica o manual do MEGA DRIVE.
3. Ligue o MEGA DRIVE. Se nada aparecer na tela, desligue o aparelho e verifique se o cartucho está bem colocado. Depois ligue-o novamente.
4. Toy Story é para um jogador.

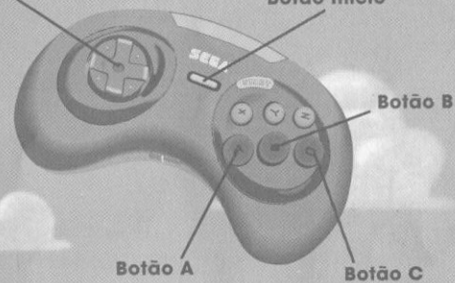
**IMPORTANTE:** Jamais coloque ou retire o cartucho enquanto o MEGA DRIVE estiver ligado.



## ASSUMA O CONTROLE,

Botão D (Direcional)

Botão Início



Os controles gerais para o Woody estão descritos abaixo e todos os movimentos e manobras especiais estão descritos nos capítulos seguintes.

**Botão D** - Use este Botão para mover Woody pela tela. Pressione-o para a esquerda ou para a direita para fazê-lo andar nessas direções. Um vez que Woody é um brinquedo alto, você precisará pressionar o **Botão D** para baixo de vez em quando para que ele possa se abaixar e passar por alguns obstáculos. Você também poderá pressioná-lo para cima (diagonalmente) quando Woody estiver usando a sua mola para saltar mais alto.

**Botões A** ou **C** - Pressione um desses dois botões para fazer o

Woody pular. Quando o Woody estiver se segurando (através de um cano), pressione um dos botões para fazê-lo se saltar.

**Botão B** - Pressione este Botão para ajudar Woody a usar a sua mola como um laço! Woody poderá prender alguns brinquedos enquanto tenta passar por eles. Ele também poderá usar a sua mola para atravessar penhascos agarrando-se em ganchos.

**Botão Início** - Pressione este Botão para pausar a ação do jogo. Pressione-o novamente para continuar jogando.

**Nota Especial:** Os Botões X, Y e Z no Joystick ó Botões não são usados neste jogo.

## HERÓIS NÃO NASCEM, SÃO FEITOS

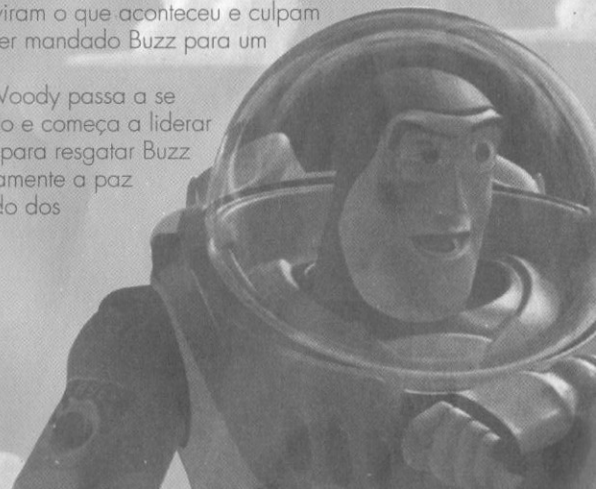
Bem vindo a Toy Story, um mundo onde os brinquedos ganham vida quando as pessoas não estão presentes. É uma fantasia onde um grupo de brinquedos têm vida própria e se envolvem em uma série de aventuras atrapalhadas.

No centro da história está um caubói chamado Woody - e seus amigos brinquedos. Woody é o brinquedo favorito de Andy, um garoto de seis anos de idade. A vida de Woody é muito boa e parece que ele continuará sendo o brinquedo favorito de Andy por muito tempo.

Ou seja, até o aniversário de Andy! Aniversários significam novos brinquedos e novos brinquedos significam que os velhos brinquedos poderão ser esquecidos! Ser esquecido é um dos maiores medos de todos os brinquedos. Ansioso para saber se Andy tinha ganhado um novo brinquedo, Woody mandou os soldadinhos verdes em uma missão de reconhecimento. Logo eles ouviram a notícia que mudaria totalmente as suas vidas de brinquedos - há um novo brinquedo na casa chamado Buzz Lightyear. Buzz é a última palavra em bonecos e parece que, no momento, é o favorito de Andy!

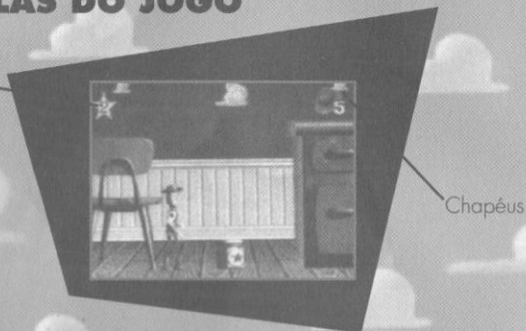
Isto causou um choque muito grande em Woody, que agora precisará se contentar em ser o segundo brinquedo no mundo de Andy. A sua única saída é tentar derrubar Buzz atrás da cômoda e na obscuridade usando o carro de controle remoto. Mas o plano de Woody vai por água abaixo, quando ele, sem querer joga Buzz para fora da janela de Andy. Os outros brinquedos viram o que aconteceu e culpam Woody de ter mandado Buzz para um trágico fim.

O próprio Woody passa a se sentir culpado e começa a liderar uma missão para resgatar Buzz e trazer novamente a paz para o mundo dos brinquedos.



## AS TELAS DO JOGO

Estrelas



• **Estrelas** - As estrelas indicam os números de pontos de saúde que Woody ainda tem. Sempre que Woody sofre algum dano, ele perde uma estrela. Quando ele cai fora da tela ou perde todas as suas estrelas ele perde uma vida.

• **Chapéus** - Os chapéus indicam quantas vidas o Woody ainda tem no jogo. Quando ele perde o último chapéu, o jogo termina.

### Opções de Controle

Esta tela permite que você configure o jogo de acordo com a sua vontade. Você poderá mudar a configuração do **Botão D**, o número de vidas por jogo, e opção de história. É sempre melhor começar jogando com mais vidas no começo para que você tenha tempo de se acostumar com o personagem e os ajustes.



## ITENS DE BÔNUS

Você não só irá viver a aventura da sua vida enquanto estiver jogando, mas também poderá coletar alguns itens úteis durante o jogo! Os itens descritos abaixo estarão espalhados por todo o jogo (alguns bem fáceis de serem achados, outros...).



### Estrelas Prateadas

Colete estes itens para conseguir pontos extras de saúde, vidas e continues para Woody.



### Estrelas Douradas

Colete estes itens para conseguir instantaneamente pontos de saúde.



### Chapéus de Caubói

Colete estes itens para ganhar vidas extras.



### Bandeiras de Continue

Você irá recomendar automaticamente do ponto da fase onde você alcançou este marcador. Algumas fases têm mais de uma bandeira de Continue. Neste caso, você continuará da última bandeira que alcançou antes de perder aquela fase.



## PERSONAGENS

### WOODY

Gentil e um líder natural entre os brinquedos, Woody tem sido o brinquedo favorito de Andy por muito tempo. Perdendo a sua posição para Buzz Lightyear, Woody ficou um pouco abalado. Uma vez que o seu plano de se livrar de Buzz falhou, Woody foi o primeiro a se propor para resgatar Buzz dos perigos do mundo fora do quarto de Andy. Ele poderá provar que ainda é o melhor brinquedo apesar de tudo...



### HAMM

Este porquinho fica próximo dos mais interessantes e úteis objetos. Hamm poderá ser encontrado no quarto de Andy, geralmente perto de um item que Woody precisa pegar. O que você esperava de um cofrinho?



### ROCKY GIBRALTAR

Este brinquedo é baseado em um antigo lutador peso-pesado que era conhecido pela sua enorme força no ringue. Rocky pode ser útil quando Woody precisa mover alguma coisa.



### MR. POTATO HEAD®

O mestre das expressões faciais é o crítico número um de todos. O Mr. Potato Head® entra no caminho de vez em quando e sempre parece estar querendo livrar a sua cara.

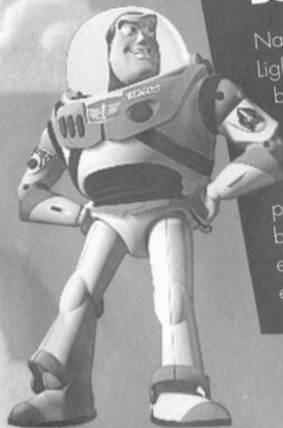


### ETCH-A-SKETCH

O silencioso porém útil personagem tem informações importantes para Woody. Etch aparece de vez em quando para tentar ajudá-lo (quando ele parece perdido).

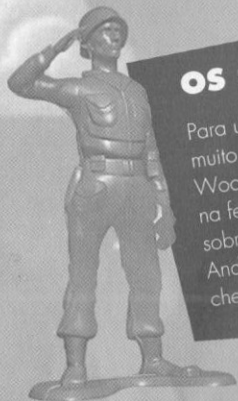
### BUZZ LIGHTYEAR

Na classe dos brinquedos espaciais, Buzz Lightyear é o último modelo! O fato dele ser um brinquedo poderá atrapalhar os seus planos de viagens intergalácticas, mas primeiro ele precisará descobrir isto. Buzz é o astronauta dos astronautas - pronto para enfrentar um perigo universal com um sorriso em sua face e um brilho em seus olhos! Buzz tem força para enfrentar um exército de brinquedos. Quem sabe, ele poderia se dar bem com Woody.



## R.C. CAR (Carro de controle remoto)

Este monstro da velocidade aparece em todo lugar. Woody usou o R.C. CAR primeiro para jogar Buzz para trás da cômoda, e precisará dele para alcançar Andy e sua família.



## OS SOLDADINHOS VERDES

Para um pelotão de soldados verdes, eles sabem muito bem enxergar vermelho - Código Vermelho! Woody os mandou na missão de reconhecimento na festa de aniversário de Andy e soube de tudo sobre o seu novo concorrente pela atenção de Andy. Você nunca sabe quando esses homens cheios de recursos aparecerão..

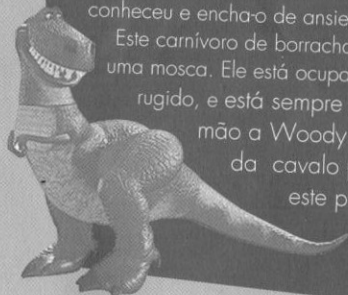
## SCUD

Não é um brinquedo, é o terrível cachorrinho de Sid. Ele é pequeno para os padrões humanos, mas gigantesco do ponto de vista dos brinquedos. Na casa de Sid, o maior medo de qualquer brinquedo é ser transformado em chiclete. Scud fará de tudo para que este pesadelo se torne real.



## REX

Pegue o dinossauro mais feroz que o mundo já conheceu e encha-o de ansiedades e você terá Rex. Este carnívoro de borracha é incapaz de matar uma mosca. Ele está ocupado trabalhando no seu rugido, e está sempre pronto para dar uma mão a Woody. Ele também serve da cavalo para o caubói quanto este precisa.



## BRINQUEDOS ALIENÍGENAS ESPREMIDOS

Habitantes do fliperama Claw Machine, estes brinquedinhos tontos só têm uma coisa em mente - escapar do mundo à sua volta. Woody precisará recolher estes brinquedos perdidos enquanto procura pelos trabalhadores internos do fliperama.

## BRINQUEDOS MUTANTES

O vizinho de Andy, Sid, tem o terrível hábito de criar brinquedos feitos de várias partes de outros brinquedos. Esses "Brinquedos Mutantes", apesar de horríveis, são boa gente. Apenas o seu modelo é estragado.

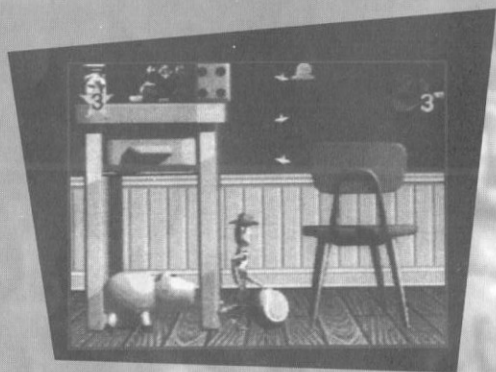
*Você irá encontrar muitos outros personagens em sua busca para ajudar Woody a salvar Buzz. Alguns poderão ser mais familiares do que você imagina!*

## O MUNDO DE TOY STORY

Há cinco fases cheias de diversão em Toy Story com diversos estágios em cada fase. Use esta parte do manual como um guia para as aventuras de Woody!

### Fase Um

O QUARTO DE ANDY



#### AQUELE VELHO JOGO DE GUERRA

Woody precisa descobrir uma forma de fazer as tropas saírem na missão de reconhecimento para descobrir o que está acontecendo na festa de aniversário de Andy. Tire os soldadinhos verdes da sala com um dos monitores de bebê ajudando-os a passar por alguns obstáculos. Woody precisará ir então para o outro monitor de bebê e escutar.

12

### ALERTA VERMELHO!

As tropas voltaram para notificar Woody de que Andy está voltando para o seu quarto. Você precisará encontrar um modo de colocar todos os brinquedos na caixa de brinquedos ou debaixo da cama de Andy antes que Andy volte para o seu quarto. Esta fase é cronometrada, por isso é melhor correr! Depois que todos os brinquedos estiverem em seus lugares, Woody precisará voltar para o seu lugar na cama.

### VERIFICAÇÃO DO EGO

A Competição começou! Woody precisará enfrentar Buzz para provar que ele é tão bom quanto o astronauta. Buzz move-se rapidamente - você precisará ficar junto dele ou precisará tentar e tentar novamente. Prepare-se para enfrentar o seu primeiro desafio com o Primeiro Chefão!

### DESAFIO DO CHEFÃO

Woody é chamado a se levantar na caixa de brinquedos. A sua imaginação criou uma versão terrível de Buzz que atira raios lasers verdadeiros! Woody precisa dominar o seu medo (de Buzz) para escapar deste estágio.

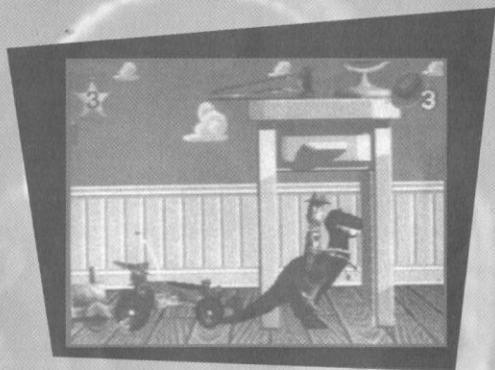


13



## Fase Dois

O QUARTO DE ANDY, PARTE 2



### A QUEDA DE BUZZ

Woody tenta usar o R. C. Car para derrubar Buzz atrás da cômoda para que Andy esqueça o novo brinquedo. Infelizmente, este esforço cria uma nova e enorme dor de cabeça para Woody quando ele, acidentalmente, joga Buzz para fora da janela!

**NOTA ESPECIAL:** Para dirigir o R. C. Car, use o **Botão D** para virar para a esquerda ou para a direita. Pressione o **Botão A** ou **C** para acelerar.

### A VINGANÇA DOS BRINQUEDOS

Com Buzz fora do caminho, os brinquedos se unem contra Woody. Eles viram Woody derrubar Buzz para fora da janela para um destino pior do que ser esquecido...



Agora Woody precisará sair do quarto de Andy para ajudar Buzz e limpar o seu nome com os outros brinquedos. O maior problema é que, agora, **TODOS** os brinquedos estão com medo dele e ele precisa escapar de um quarto cheio de brinquedos temerosos!

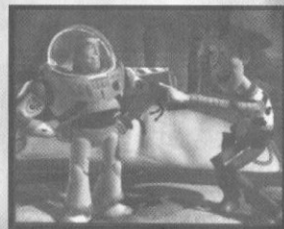
### CORRA REX, CORRA!

Este caubói nunca cavalcou um dinossauro em pânico antes, mas se esta for a única forma de sair para ajudar Buzz, então, Woody precisará dar um jeito! Cuidado com pequenos soldados aéreos e um realmente irado R. C. Car pronto para tirar Woody da ação!

**NOTA ESPECIAL:** Quando estiver cavalcando o Rex, use o **Botão D** para fazê-lo andar mais rápido ou mais devagar pressionando-o respectivamente para a direita ou para a esquerda.

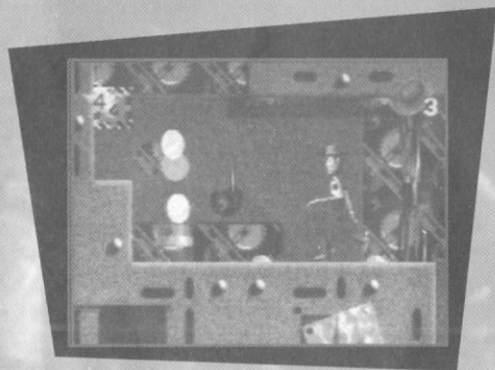
### OUTRA ÁREA DO CHEFÃO

Agora que você conseguiu sair do quarto de Andy, você está cara a cara com o verdadeiro Buzz Lightyear (não apenas uma versão de pesadelo), pronto para mandá-lo para o espaço por tê-lo jogado para fora do quarto!



## Fase Três

O PLANETA PIZZA



### COMES E BEBES

Woody e Buzz precisarão entrar no Planeta Pizza agarrados em um copo e um pote de carne. Evite ser acertado pela comida que está caindo, e lembre-se de se abaixar quando as pessoas passarem. E você pensou que o seu quarto estava uma bagunça.

**NOTA ESPECIAL:** Pressione o **Botão D** para baixo para evitar o seu contato com humanos.

### DENTRO DA CLAW MACHINE

Buzz subiu na Claw Machine e agora é preciso que um certo caubói tente salvá-lo. Woody descobrirá que os trabalhadores

internos da máquina não são amigos dos brinquedos enquanto passa de um ponto de vantagem para outro. Lembre-se de calcular bem os seus pulos...

### DENTRO DA CLAW MACHINE

A sua perspectiva mudará radicalmente quando vir dentro da Claw Machine! Você está procurando por uma saída rápida e parece que os Brinquedos Alienígenas Espremidos são o único ingresso. Manobre entre os perigosos inimigos da Claw Machine coletando os seus amigos de três olhos para depositá-los no compartimento.

**NOTA ESPECIAL:** Use o **Botão D** para se mover através da máquina. Pressione o **Botão B** e o **Botão D** para a esquerda ou para a direita para seguir nessas direções andando lateralmente.

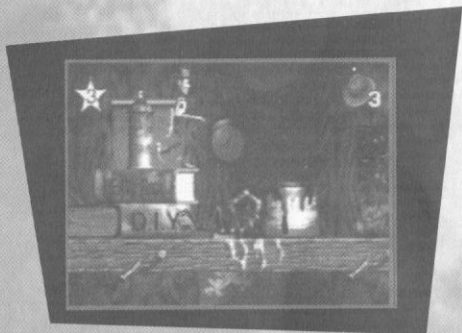
### A TERCEIRA ÁREA DO CHEFÃO

Prepare-se para o seu inevitável encontro com... The Claw!!! Você precisará arranjar um meio de tirar Buzz das garras de The Claw.



## Fase Quatro

O QUARTO DE SID



### A PRATELEIRA DOS HORRORES DE SID

Se você achou o The Claw difícil, espere até ver o que Sid preparou para Woody! Desvie de todas as armadilhas e horrores escondidos neste terrível quarto e, não pare em momento algum!

### A BATALHA DOS BRINQUEDOS MUTANTES

Um dos terríveis hobbies de Sid é pegar partes de um brinquedo em perfeitas condições e usá-las para criar uma nova e tenebrosa criação. Esses Brinquedos Mutantes enchem o coração de Woody de medo e o nosso herói precisará usar as habilidades de karatê de Buzz para se defender: O que um brinquedo pode fazer?

### ROLLER BOB

Woody andarará em Roller Bob, um Brinquedo Mutante com gosto por escapadas velozes! Isto ajudará muito, porque ambos estão sendo perseguidos por Scud até o seu caminho final para a liberdade. Tudo o que Woody precisa fazer é dirigir Roller Bob antes que Scud o alcance e o transforme em palitos de dente. Os movimentos que você aprendeu dirigindo Rex serão muito úteis aqui.



## Fase Cinco

OUTRA CORRIDA DE CARRO



### DAY-TOY-NA

O carro partiu e deixou Buzz para trás. Woody precisará guiar o R. C. Car rapidamente para salvar Buzz e se juntar a Andy e aos outros brinquedos. Colete energia no seu caminho ou você irá ficar no meio da estrada. A Energia poderá ser encontrada na estrada. Colete-a enquanto estiver dirigindo para manter o R. C. Car se movendo sempre.

**NOTA ESPECIAL:** Para dirigir o R. C. Car, pressione o **Botão D** para a esquerda e para a direita para se mover nessas direções. Pressione o **Botão A** ou **C** para acelerar e o **Botão B** para frear.

## A GRANDE CORRIDA

Woody e Buzz estão tentando alcançar o carro que tem todos os outros brinquedos de Andy correndo com o R. C. Car. Tente controlar essa dupla em alta velocidade enquanto eles correm pela estrada.

## O HOMEM-FOGUETE

O estágio final envolve alguns truques de voo (cortesia de Buzz Lightyear), e algumas manobras radicais! Tente encontrar o melhor lugar par Woody e Buzz aterrissar. Se não tiverem aprendido mais nada, esses dois heróis terão pelo menos aprendido a conviver um com o outro.



### *Cuidados com o seu Cartucho*

- Não danifique ou molhe o seu cartucho;
- Não o deixe exposto à luz direta do sol ou próximo à qualquer outra fonte de calor;
- Dê uma pausa durante jogos muito longos para que você e o cartucho Mega Drive possam descansar.

© The Walt Disney Company. Mr. Potato Head® é marca registrada de Hasbro, Inc. Usado sob permissão. © 1995 Hasbro, Inc. Todos os direitos reservados.



# TEC TOY

## CERTIFICADO DE GARANTIA

A TEC TOY garante este produto contra defeitos de fabricação pelo prazo de 90 (noventa) dias, contados a partir da data de sua compra.

Em caso de defeito, dirija-se a um Posto de Assistência Técnica Autorizada TEC TOY, munido deste certificado e da nota fiscal comprobatória da compra, para obter os serviços cobertos por esta garantia.

A presente garantia, contudo, não cobre defeitos originados por uso indevido, tentativa de violação do cartucho e insertos por pessoa não autorizada.

A presente garantia também não cobre fretes de envio e/ou retorno a uma Assistência Técnica Autorizada TEC TOY.

## TEC TOY

Nº ca 03 41293377

PRODUZIDO NA ZONA FRANCA DE MANAUS

TEC TOY INDÚSTRIA DE BRINQUEDOS S.A.

Estrada Torquato Tapajós, 5408- Bairro Flores - Manaus -AM  
CEP 69048-660 - Indústria Brasileira.

CENTRO DE ATENDIMENTO AO CONSUMIDOR

Av. Ermano Marchetti, 576 - São Paulo - SP - CEP 05038-000  
TELEFONE: (011) 831 2266