

取扱説明書は使用前に必ずお読みになり、いつでも見られるよう大切に保管してください。



# 帝國華撃團隊員手帖

推奨年齢  
全年齢

SEGA™

SEGA YATURN™

COMPACT  
disc

取扱説明書



# 注意

# セガサターンCDしょうじょう使用上のご注意ちゅうい

## ●健康上けんこうじょうのご注意ちゅうい●

- ごくまれに強い光の刺激や点滅、テレビ画面などを見ていて、一時的に筋肉のけいれん・意識の喪失等の症状を起こす人がいます。こうした経験のある方は、このソフトを使用する前に必ず医師と相談してください。また、使用中にこのような症状が起きたときは、すぐに使用をやめ、医師の診察を受けてください。
- このソフトを使用するときは、部屋を明るくし、なるべくテレビ画面から離れてください。また、健康のため、1時間ごとに10～20分の休憩をとり、疲れているときや睡眠不足での使用は避けてください。

## ●キズや汚れをつけない●

ディスクの両面にはキズや汚れをつけないよう、扱いには注意してください。また、ディスクを曲げたりセンター孔を大きくしないてください。

## ●汚れを拭くときは●

レンズクリーニングなどに使うやわらかい布で、中心部から外周部に向かって放射状に軽く拭き取ってください。なお、シンナーやベンジンなどは使わないでください。

## ●保管場所に注意する●

使用後は元のケースに入れ、高温・高湿になる場所を避けて保管してください。

■このディスクを無断で複製することおよび賃貸業に使用することを禁じます。

■セガサターン本体の取扱説明書もあわせてご覧ください。

## ●文字を書いたりしない●

ディスクの両面には文字を書いたり、シールなどを貼らないでください。

セガサターンCDは、セガサターン専用ソフトです。普通のCDプレイヤーなどで使用すると、ヘッドホンやスピーカーなどを破損する恐れがありますので、絶対に使用しないでください。

セガサターンをプロジェクションテレビ(スクリーン投影方式のテレビ)に接続すると、残像光量による画面焼けが生じる可能性があるため、接続しないでください。

このたびはセガサターン専用ソフト「サクラ大戦」をお買い上げいただき、誠にあり  
がとうございました。ゲームを始める前に、この取扱説明書を必ずお読みください。

## 目次

● 目次	三
● 序章	四
● ゲームノ流れ	五
● ゲームの目的	六
● 操作方法	八
● 各部名称と基本操作方法	
● ゲームノ始め方	
● ゲームを始める前に	
● ゲームスタート	
● バックアップメモリーについて	
● アドベンチャーパート時ノコマンド	一一
● アドベンチャーパートについて	一二
● アドベンチャーパート画面の見方	一三
● アドベンチャーパートの進め方	一四
● 戦闘パート時ノコマンド	二一
● 戦闘パートの目的	二二
● 戦闘パートの敗北条件	二三
● 戦闘マップ画面の見方	二四
● 戦闘中の隊員との関係	二五
● 戦闘パートの流れ	二六
● コマンドウインドウの各コマンドの説明	二七
● ユニット情報について	二八
● システムウインドウについて	二九
● 藤枝あやめの戦略・戦術指南	三〇
● キャラクター紹介	三一
● 帝国華撃団	三二
● 黒之巢会	三三
● テーマソング	四一
● 制作者コメント	四二

★このゲームはバックアップ対応です。データを保存するためには一データにつき「九〇」  
以上の空き容量が必要になります。データの保存については一一頁をご覧ください。

# 序章

文明開化より五十余年…。

帝都・東京は、西洋文化と日本古来の文化が入り交じったモダンな町並みが軒を連ね、そこを走り抜ける蒸気鉄道、馬車、人力車、

そして蒸気自動車、空には飛行機が飛び交い、町の地下には

地下蒸気（地下鉄）の線路が張り巡らされているなど、

高度な文明都市が築き上げられていた。

しかしその反面、怪物や呪術が実在する幻想都市でもあった。

陸軍ではとても手に負えない特殊任務や人命救助、

そして異形の化け物から帝都を守るべく結成されたのが、

陸軍所属から独立した政府直属の対降魔組織、

帝国華撃団「花組」、略称「帝撃」である。

集められたメンバーは、昼は大帝国劇場のスターの顔を持つ若き少女たち。

独自の装備と特権を持つ「帝撃」は銀座に「花組」の本部があり、

大帝国劇場の地下に指令部が設置されている。

その他にも浅草・花やしきにも支部があるという…。

そんな「帝撃」に、一人の青年将校が転属してきたところから、

この物語が始まる。

# ゲームノ流れ

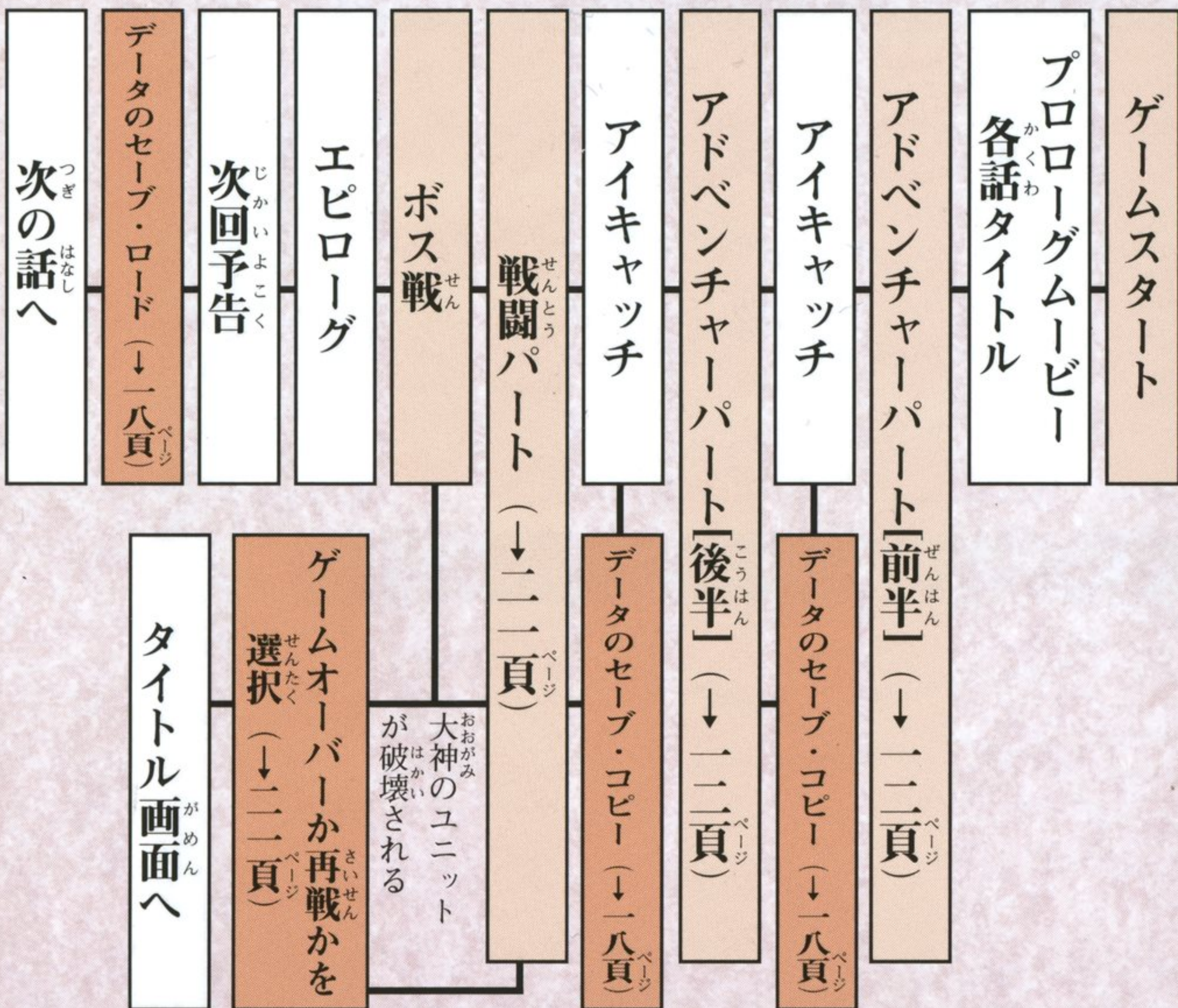
## ゲームの目的

このゲームは、主人公  
おおがみいちろう  
大神一郎と仲間である  
ていこくかげきだん  
帝国華撃団の少女たち  
を操作して、多岐にわ  
たる戦闘を戦い抜き、  
敵である悪の組織「黒  
之巢会」を打ち砕くこ  
とが目的です。

また、隊員である少女  
たちと信頼度を高めた  
りすることによって、  
戦闘中のパラメーター  
が変化していきます。

ここでは第一話の流れ  
を紹介します。ここで  
基本的な流れを学んで  
ください。

各パートの詳しい説明  
はそれぞれの頁をご覧  
ください。



# 操作方法

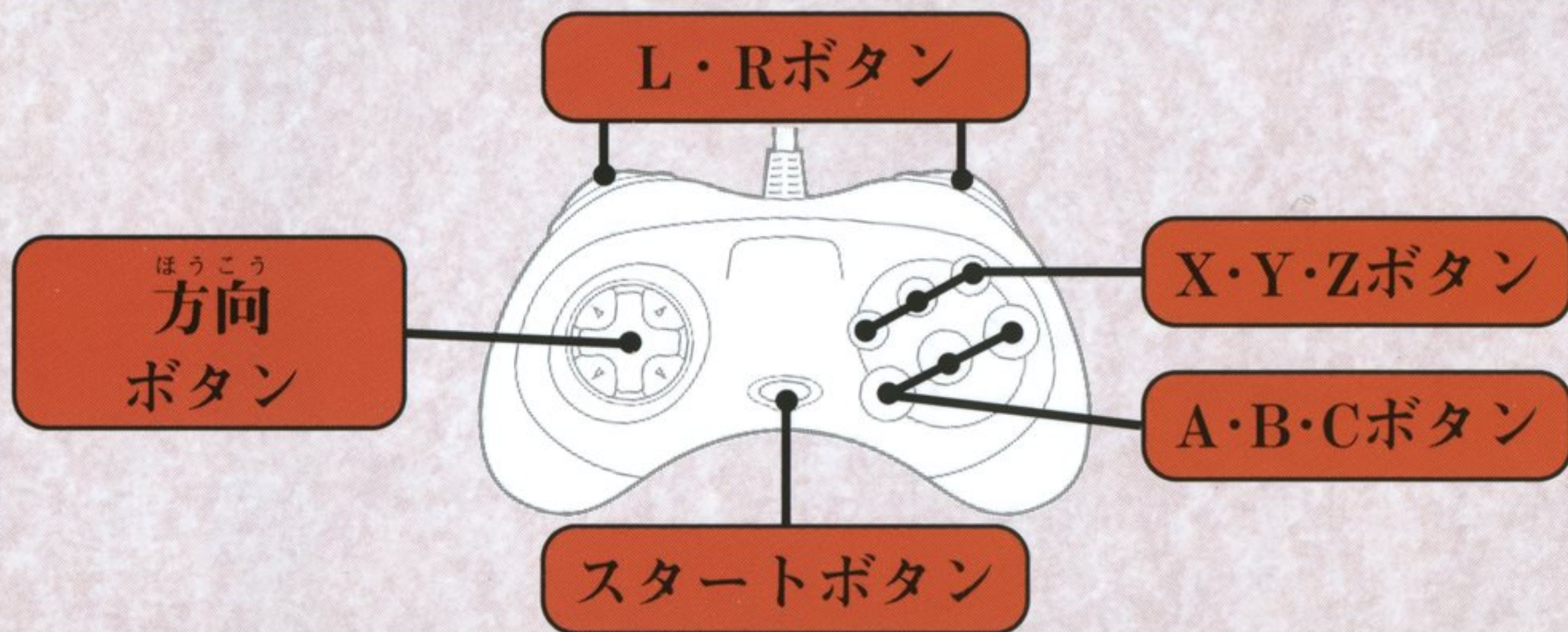
## 各部名称と基本操作方法

このゲームは一人用です。本体のコントロール端子1にコントロールパッドを接続してください。

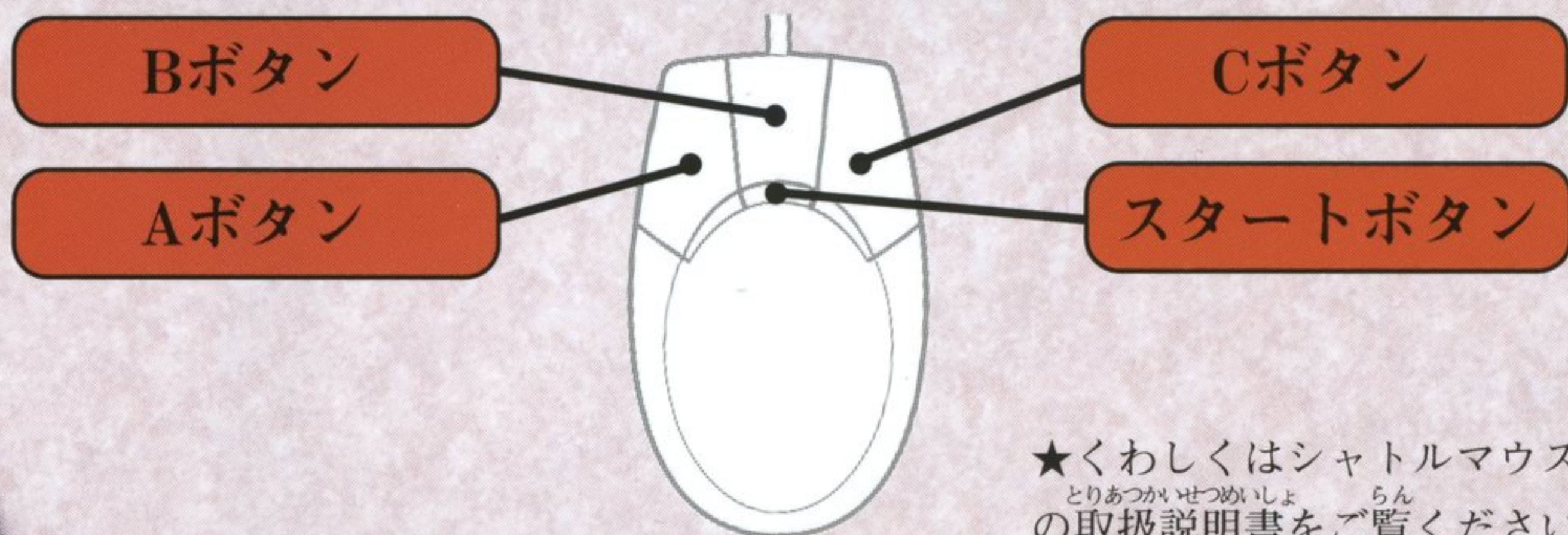
また、シヤトルマウス(別売)に対応しており、使う場合は同様にコントロール端子1にシヤトルマウスを接続してください。その際、シヤトルマウスの接続は電源を入れる前に行うようにしてください。

この取扱説明書ではコントロールパッドの初期操作設定で説明していきます。シヤトルマウスでの操作は次頁をご覧ください。

### コントロールパッド



### シヤトルマウス



★くわしくはシヤトルマウス  
の取扱説明書をご覧ください。

せんとう 戦闘パート時の操作					じ そうさ アドベンチャーパート時の操作				
スタートボタン	Cボタン	Bボタン	Aボタン	ほうこう 方向ボタン	スタートボタン	Cボタン	Bボタン	Aボタン	ほうこう 方向ボタン
システムウインドウ表示	コマンドウインドウ表示	カーソル速度アップ(押しっぱなし) コマンド決定	キャンセル	ユニット情報確認	カーソル移動	カーソル移動	カーソル移動	カーソル移動	カーソル移動
システムウインドウ表示	システムウインドウ表示	カーソル速度アップ(押しっぱなし) コマンド決定	キャンセル	ユニット情報確認	カーソル移動	カーソル移動	カーソル移動	カーソル移動	カーソル移動
システムウインドウ表示	システムウインドウ表示	カーソル速度アップ(押しっぱなし) コマンド決定	キャンセル	ユニット情報確認	カーソル移動	カーソル移動	カーソル移動	カーソル移動	カーソル移動
システムウインドウ表示	システムウインドウ表示	カーソル速度アップ(押しっぱなし) コマンド決定	キャンセル	ユニット情報確認	カーソル移動	カーソル移動	カーソル移動	カーソル移動	カーソル移動

★コントロールパッドの場合、戦闘パート時のコマンドをオプシヨンのキー設定でX・Y・Z・L・Rボタンにショートカットボタンとして振り分けることができます。

★アドベンチャーパート時で、アイテムウインドウを開くことができるのは、次のメッセージがある時に▼マークで表示される場合と調べる状態の場合のみです。

# ゲームノ始め方

## ゲームを始める前に

『サクラ大戦』は、CD1とCD2の二枚組のゲームです。このゲームを初めてプレイするときは、CD1のCD-ROMをセットしてゲームを始めてください。CD2は、CD1をクリアするとプレイできるようになります。

なお、CD1からCD2へのCD-ROMの入れ替えについては、プレイ中の画面の指示に従ってください。

## ゲームスタート

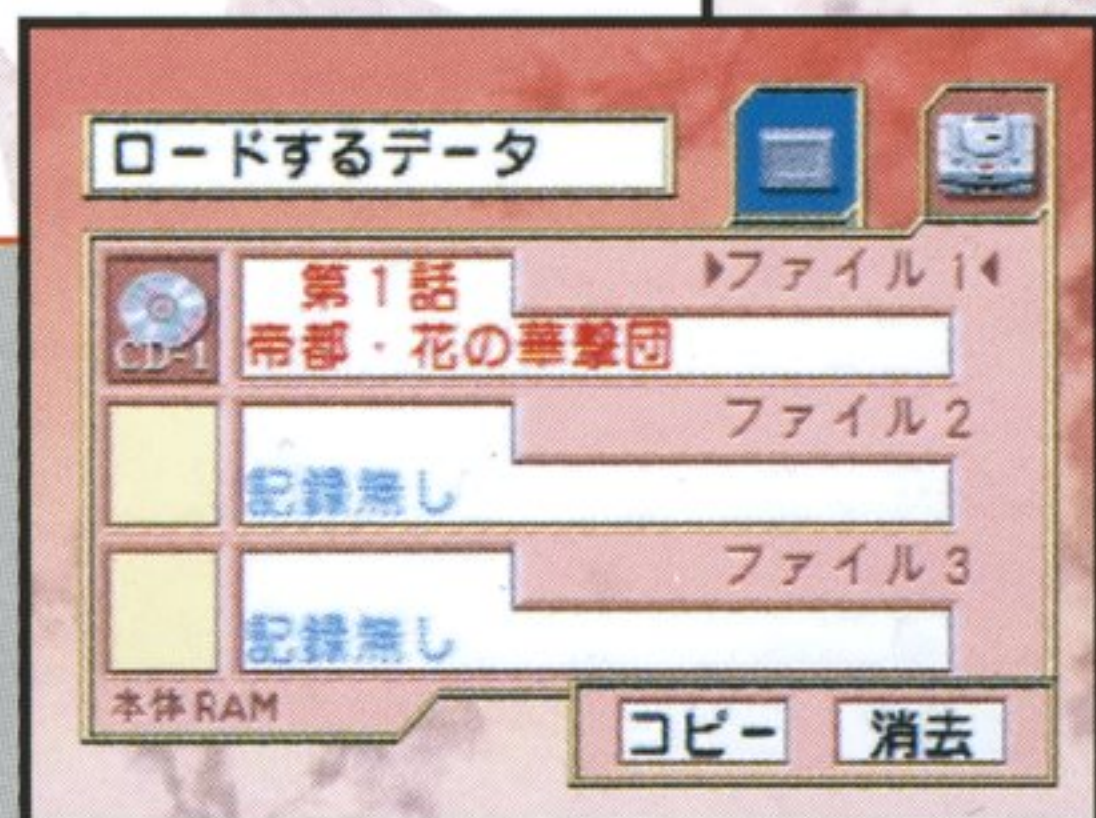
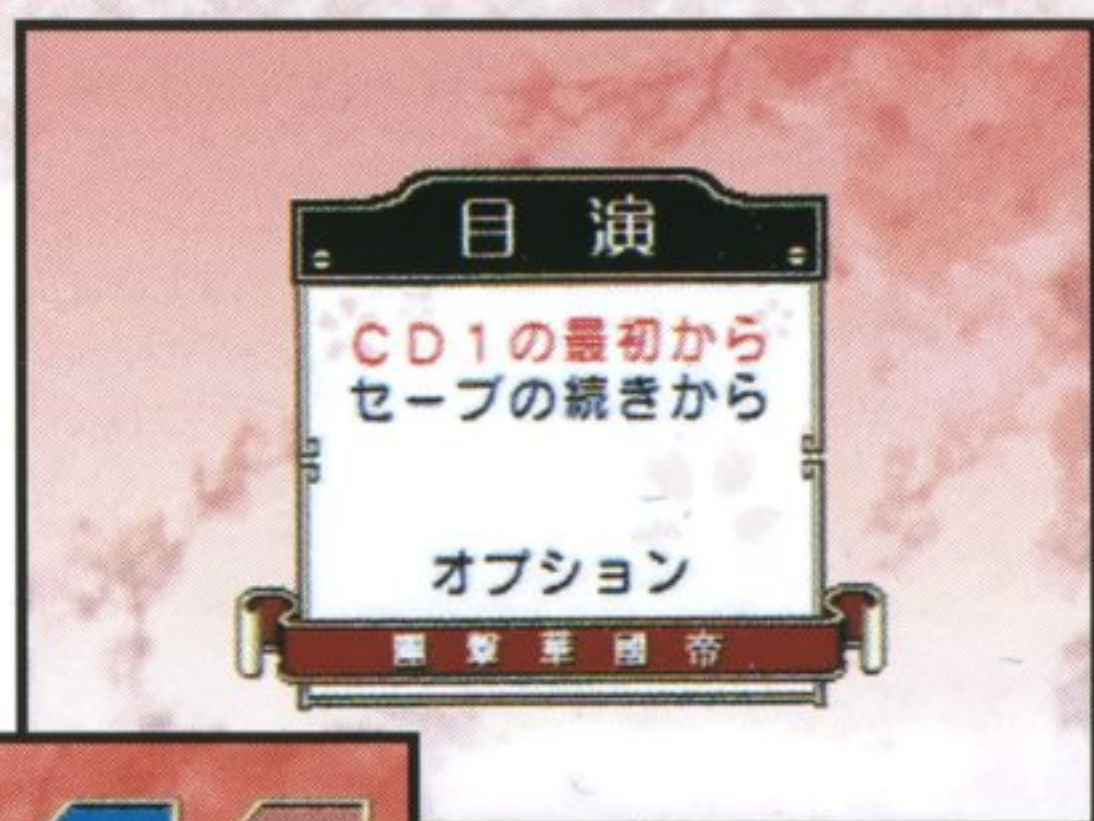
オープニングデモ終了後、タイトル画面が表示されますので、スタートボタンを押してください。メニュー画面が表示されます。





## メニュー画面

方向ボタン上下でメニュー項目を選び、Cボタンで決定してください。  
本体RAMがカートリッジRAMにこのゲームのデータが入っていない場合は、「セーブの続きから」は選択できません。



CD1の最初から↓第一話からゲームが始まります。

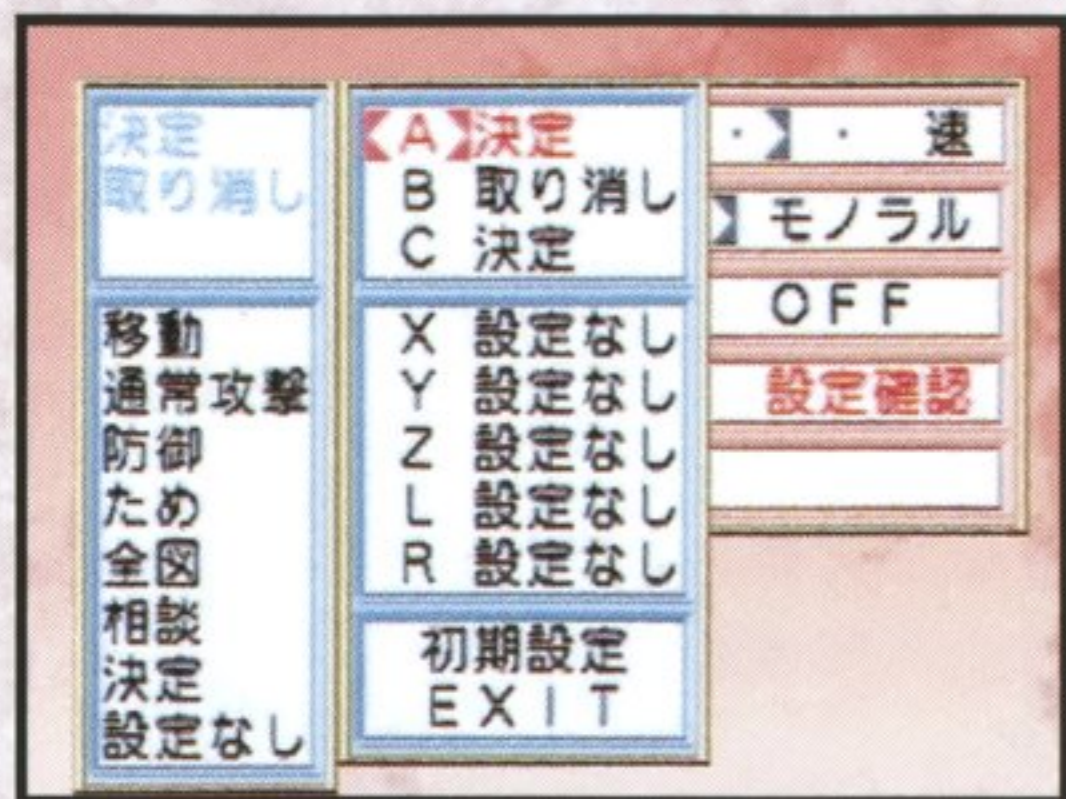
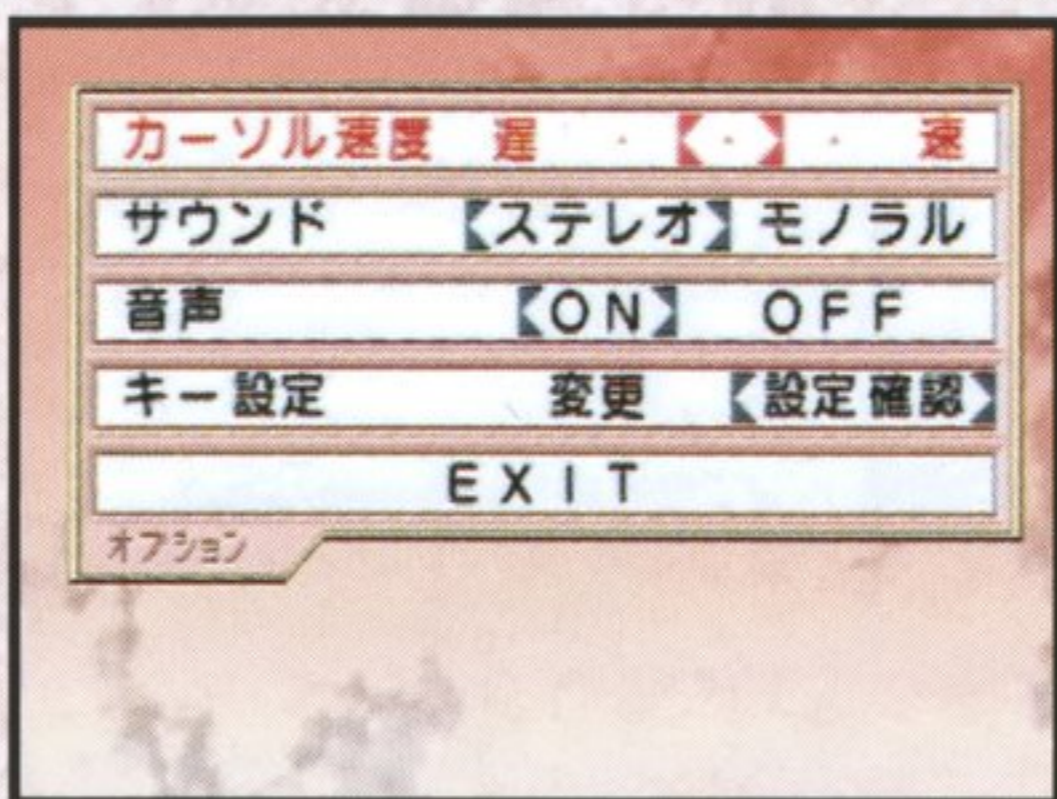
セーブの続きから↓以前のデータが保存されているところから始まります。上の画面が表示されたら、方向ボタン上下でデータを選択してCボタンで決定してください。次に「ロードしますか?」と聞いてくるので、方向ボタン左右で項目を選択しCボタンで決定してください。パワーメモリー(別売)がセットされているときは、方向ボタン左右で本体RAMとカートリッジRAMを切り替えられます。

オプション↓操作設定や音声などの設定変更を行います。

(↓一〇頁)

# オプション

各種設定を変更できます。方向ボタン上下で項目を選択し、左右で変更してください。



←キー設定ウィンドウ

## カーソル速度

ゲーム中に操作するカーソルの速度を5段階に調節できます。

## サウンド

サウンド出力をステレオかモノラルに変更できます。

## 音声

ゲーム中の台詞の音声データをONかOFFに変更。OFFにすると音声データをカットすることができます。

## キー設定

操作設定を変更できます。変更→Cボタンを押すと、キー設定ウィンドウが表示されます。方向ボタン上下で変えたい操作ボタンを選び、左右で実際に操作したい操作内容を選択します。変更した内容によって他のボタンの内容も変わります。またX・Z、L・Rボタンのいずれかに戦闘パートのコマンドを振り分けることができます。方向ボタン上下で変えたい操作ボタンを選び、左右で変更してください。選んだ操作内容は青く表示され、他のボタン変更の時は選択できません。「初期設定」を選択すると、最初の初期設定に戻ります。「EXIT」を選択するか設定変更後の決定ボタンを押すと、前の画面に戻ります。

## EXIT

Cボタンでオプションを終了します。

## バックアップメモリーについて

「サクラ大戦」は本体RAMの他に、パワーメモリー（別売）を接続していると、カートリッジRAMにもデータを保存することができます。ただし、バックアップメモリーに問題がある場合は、次のように対応してください。

### バックアップメモリーの容量が不足している

このゲームのデータ保存のためには、バックアップメモリーの空き容量が一データにつき「九〇」必要です。

データ保存に必要なバックアップメモリーの空き容量が不足しているときは、警告が表示されます。

「マルチプレイヤー画面」から「保存データ管理画面」に進み、データの消去やコピーを行って、データ保存に必要な各一データにつき「九〇」以上の空き容量を確保してください。



### キャラクターの音声について

このゲームに登場するメインキャラクターたちには、声優の皆さんによる音声が吹き込まれています。ただし、メイン部分以外の会話シーンには音声のない箇所があります。また、主人公である「大神一郎」の声は、会話シーンでは入っていません。

### 簡単にタイトル画面へ戻るには……

ゲーム中にA+B+C+スタートボタンを押すと、タイトル画面に戻ります。

# アドベンチャーパート時ノコマンド

## アドベンチャーパートについて

このパートは、帝国華撃団隊長・大神一郎として次々に起こるさまざまな事件や出来事を経験して進んでいきます。また、あらゆる状況下で制限時間内に行動を選択する「LIPS (Live Interactive Picture System)」を導入しています。選択肢の結果によつて、その後の展開がいろいろと変化していきます。さらにこの時「信頼度」・「恋愛度」(↓一九頁)と呼ばれるパラメーターが変化し、隊員たちのプレイヤーに対する態度も変化していきます。

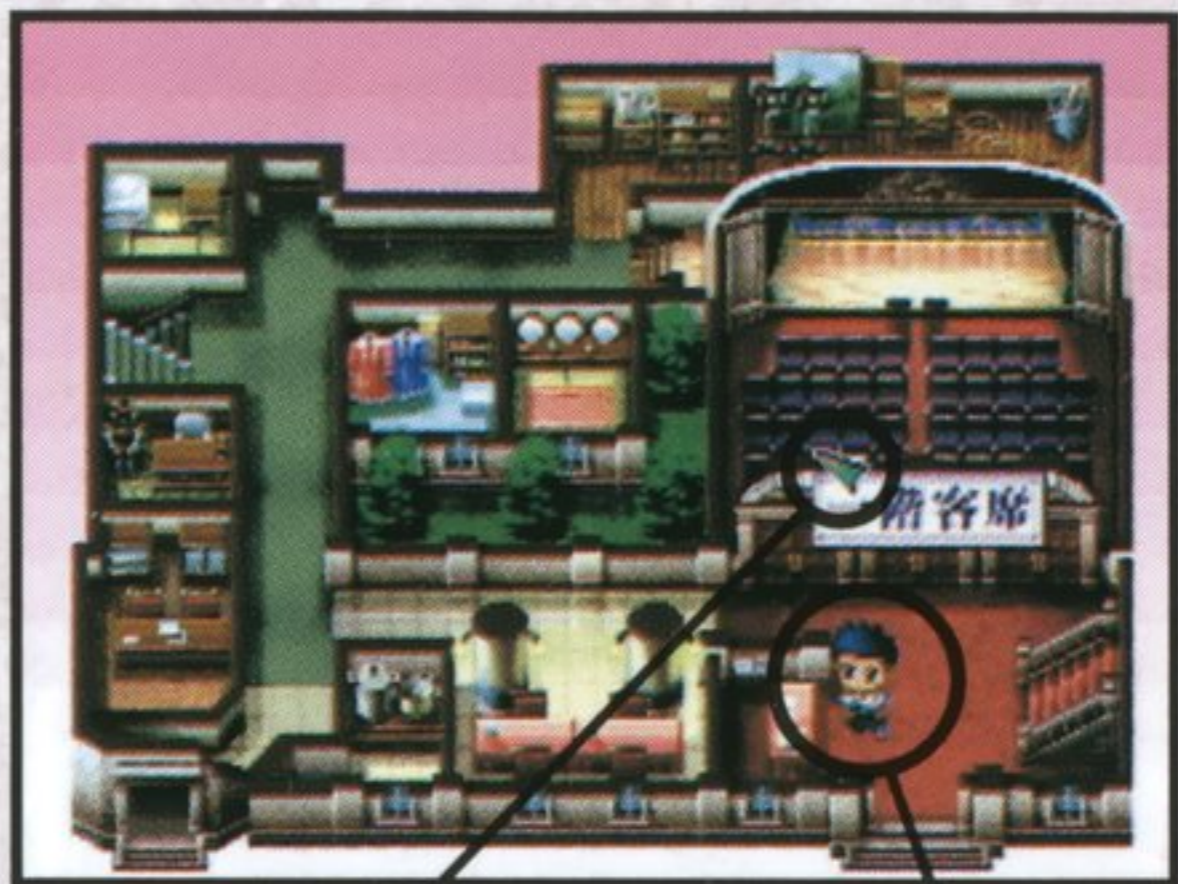
## アドベンチャーパート画面の見方



- 一.. 顔ウインドウ：現在会話をしているキャラクターの顔を表示。
- 二.. メインウインドウ：対話するキャラクターや情景を表示。
- 三.. メッセージウインドウ：会話しているキャラクターの台詞を表示。

## アドベンチャーパートの進め方

### 移動



プレイヤー

目的地カーソル

アドベンチャーパートでの移動は、基本的に「帝撃」本部である大帝国劇場内で行われます。行きたい目的地に方向ボタンでカーソルを合わせると、その場所の名称が表示されます。Cボタンで決定すると、その場所へプレイヤーが移動します。

### イベントに遭遇したとき...



移動している途中、または目的地へたどり着いたときなど、上の画面のようにプレイヤーが立ち止まって驚いた表情になることがあります。その時は、イベントに遭遇したことになり、アドベンチャーパート画面に変わります。

## 出会ったキャラクターと話をかわす「アドベンチャーパート画面」



メッセージを送る▼マーク

画面にキャラクターが現れると同時に会話が始まり、メッセージウインドウにメッセージが表示されます（突如手カーソルが表示される場合もあります）。

▼マークが表示されるとA・B・Cボタンで次ページのメッセージを表示してストーリーを先へ進めていきます。また、ボタンによって音声のON・OFFやメッセージ送り異なります。

	コントロールパッド		シヤトルマウス	
Aボタン	全メッセージ送り・音声OFFなし	全メッセージ送り・音声OFFなし	全メッセージ送り・音声OFFなし	全メッセージ送り・音声OFFなし
Bボタン	全メッセージ送り・音声OFFあり	全メッセージ送り・音声OFFあり	全メッセージ送り・音声OFFあり	全メッセージ送り・音声OFFあり
Cボタン	全メッセージ送り・音声OFFなし	全メッセージ送り・音声OFFなし	全メッセージ送り・音声OFFなし	全メッセージ送り・音声OFFなし

## 手カーソルでいろいろ調べる



手カーソル

画面上に手のカーソルが表示されることがあります。さまざまなものを調べながら、ストーリーを先に進めていくこととなります。手カーソルは七種類あり、それぞれの形・表現に関係した事柄・反応が返ってくるようになっていきます。

手カーソルの内容については次頁をご覧ください。

■<sup>て</sup>手カーソルの説明<sup>せつめい</sup>



取る・つかむカーソル

アイテムを取る・つかむ時に表示。おもに取れるアイテムにカーソルを合わせた時に表示される。



移動カーソル

別の場所へ移動する時に表示。アドベンチャーパートのメインウィンドウ以外の場所にカーソルを合わせた時に表示される。



ノックカーソル

ドアをノックする時に表示される。



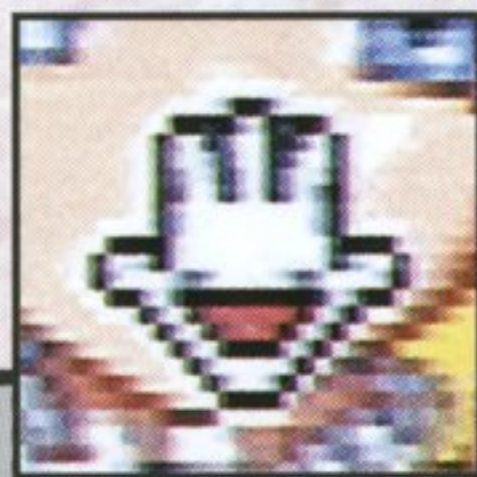
通常カーソル

辺りに何も無い場所で表示される。



スケベ目カーソル

覗くというアクションを行う時に表示。おもに隊員の胸を見るときに表示される。



話すカーソル

会話する時に表示。おもにキャラクターの口を調べ、話す時に表示される。



見るカーソル

見るアクションを行う時に表示。おもにキャラクターの顔・体・景色の目立つ場所などで表示される。

## 行動を選択する「セレクトウインドウ」

ストーリー上の分岐にさしかかった際、行動を選択するセレクトウインドウが表示されるときがあります。方向ボタン上下で選択肢を選び、Cボタンを押してストーリーを先へ進めます。選択によっては、話が別の展開に進むこともあります。



## 制限時間内に行動を選択する「LIPS」

制限時間内に行動を選択する画面が表示されるときがあります。残り時間を示すバーがなくなる前に、方向ボタン上下で選択してCボタンを押してください。制限時間をオーバーすると選択していかないことになりませんが、ストーリーは先に進みます。



残り時間を示すバー

## 手に入れたアイテムを見る「アイテムウインドウ」

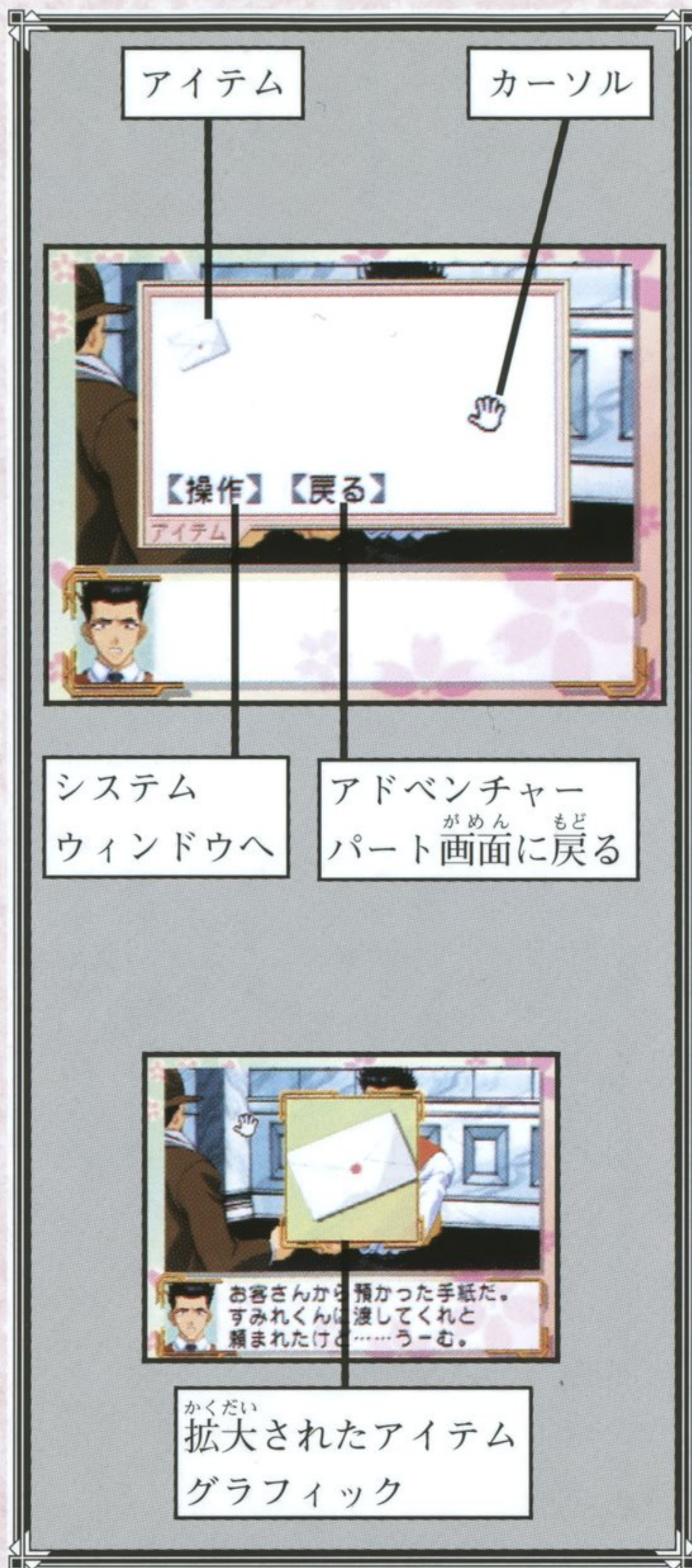
手カーソルで辺りを調べるとアイテムが出て入手することができます。手に入れたアイテムを見る場合は、アイテムウインドウで見ることができません。アドベンチャーパート中、メッセージ送りカーソルが表示されている時、または調べる操作ができる状態の時にスタートボタンを押すとウインドウが開きます。見たいアイテムに方向ボタンでカーソルを合わせて選び、Cボタンを押すとアイテムグラフィックと





## システムウインドウ

アイテムウインドウの「操作」を選ぶと、システムウインドウに変わります。ここでは、別のデータを呼び出せるロードおよびゲームの各種設定を変更するオプションを選択することが出来ます。方向ボタン上下で項目を選び、Cボタンで決定するとその項目に切り替わります。なお、ロード画面およびオプションの内容は、メニュー画面内の「セーブの続きから」、「オプション」と同様の内容です。システムウインドウを終了するには、「EXIT」を選びCボタンで決定するかBボタンで前の画面に戻ります。



そのアイテムに関する説明が表示されます。

## アイキヤッチ後・戦闘パート直前の項目画面について

「アイキヤッチ」の表示後や戦闘パート直前に、項目が表示されます。方向ボタン上下で選択しCボタンで決定します。

**セーブする…**データを保存します。

**隊員の状況…**隊員たちとの信頼度を確認します。

**ゲームを再開…**データを保存しないで次の話に進みます。セーブした後や信頼度パネルを見た後でも、終了するにはここを選びましょう。



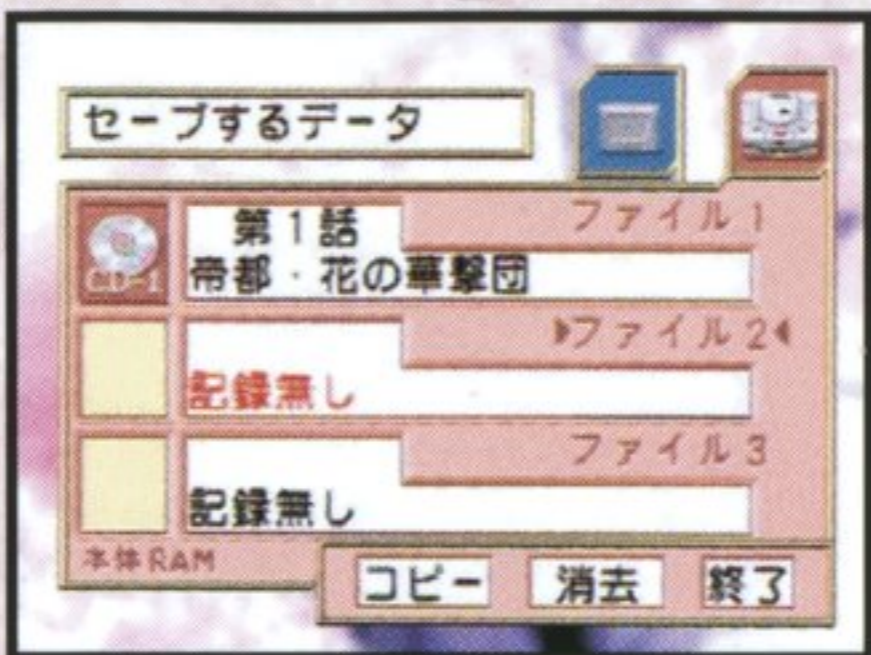
## セーブする「セーブ画面」

**セーブ…**方向ボタン上下でデータを選びCボタンで決定すると、「セーブしますか?」と聞いてきます。方向ボタン左右で項目を選択しCボタンで決定してください。Bボタンで前の画面に戻ります。

**コピー…**「コピー」を選択し決定すると画面上に「コピーするデータ」と表示されます。コピー元を選択決定すると「どのデータへコピー」と表示されますので、コピー元以外のデータから選択し決定します。「コピーしますか?」を聞いてきますので項目を選択し決定してください。

**消去…**「消去」を選択し決定すると「消去するデータ」と表示されます。消去するデータを選択し決定すると「消去しますか?」と聞いてきますので項目を選択し決定してください。

**終了…**Cボタンを押すとセーブ画面を終了します。



項目画面で「セーブする」を選択すると、セーブ画面が表示されます。方向ボタン左右で本体RAMかカートリッジRAMかを選択、上下で項目を選択しCボタンで決定します。

## 信頼度パネルを見る

「隊員の状況」を選択すると、信頼度パネルが配置、表示されます。このシステムは、帝撃隊員の中の誰がプレイヤーに対して一番信頼を寄せているかということを手エツクできるもので、恋愛度が高い順に表示されます。また、キャラクターグラフィックは普通・笑顔の二種類の表情があり、現在の信頼度を示し、信頼度の高さによって、パネルの右側がアイキヤツチ後では現在の調子、戦闘パート直前では現在の調子の画面中にCボタンを押すと、信頼度における戦闘パートでの能力修正値が表示されます。Bボタンで項目画面に戻ります。

## 信頼度パネルの見方



一：順位↓恋愛度を高い順から表示されます。

二：キャラクターグラフィック

↓普通・笑顔の二種類の表情があり、笑顔が表示されると機嫌がいいことを示しています。

三：現在の調子↓隊員との信頼度の状況。「気力充実!」「ふつうの気分」「ごきげんななめ」の三種類で表示されます。

四：戦闘パートでの能力修正値  
↓アドベンチャーパートでの信頼度が能力修正され、数値として表示されます。

★ただし恋愛度が高くて話の対応次第で信頼度が低くなったり、その逆もありえます。

## ● 信頼度と恋愛度について

このゲームには六人のキャラクターとの結びつきを示すパラメーターとし、信頼度と信頼から変化する恋愛度という二つのパラメーターがあります。この二つのパラメーターは、キャラクターとの会話やイベントによって密接に関係していきます。

### 信頼度

キャラクターがプレイヤーに寄せる「信頼」を表し、各話開始時には全員信頼度は初期値からスタートします。その後のプレイヤーの行動によって、信頼度は刻一刻と変化していき、一話終了ごとに信頼度は初期値に戻ります。

### 恋愛度

信頼度が積み重なると、次第に信頼から恋愛感情へと変わっていきます。信頼度は各話開始時に初期値に戻りますが、恋愛度は別に各話ごとの信頼度を累積・蓄積していききます。

# 戦闘パート時ノコマンド

## 戦闘パートの目的

このパートは、基本的に順番が回ってきたユニットで「移動」や「攻撃」、「防御」などの行動を行って敵を駆逐し、最後に各マップにいるボスを倒すことが目的です。戦闘をどう有利に進めて勝利を収めるかは、「帝撃」隊長であるプレイヤーの戦略にかかっています。

## 戦闘パートの敗北条件

主人公大神が騎乗しているユニットの耐久値が0になり破壊されると、ゲームオーバーになります。また、マップによってはマップに設定されている敗北条件によって、ゲームオーバーになることもあります。ゲームオーバーになるとゲームオーバー画面に変わり、タイトル画面に戻るか戦闘マップの最初に戻って再戦するか聞いてきます。方向ボタンで選びCボタンで決定してください。



## 戦闘マップ画面の見方

かんいのうりよくち  
簡易能力値ウインドウ



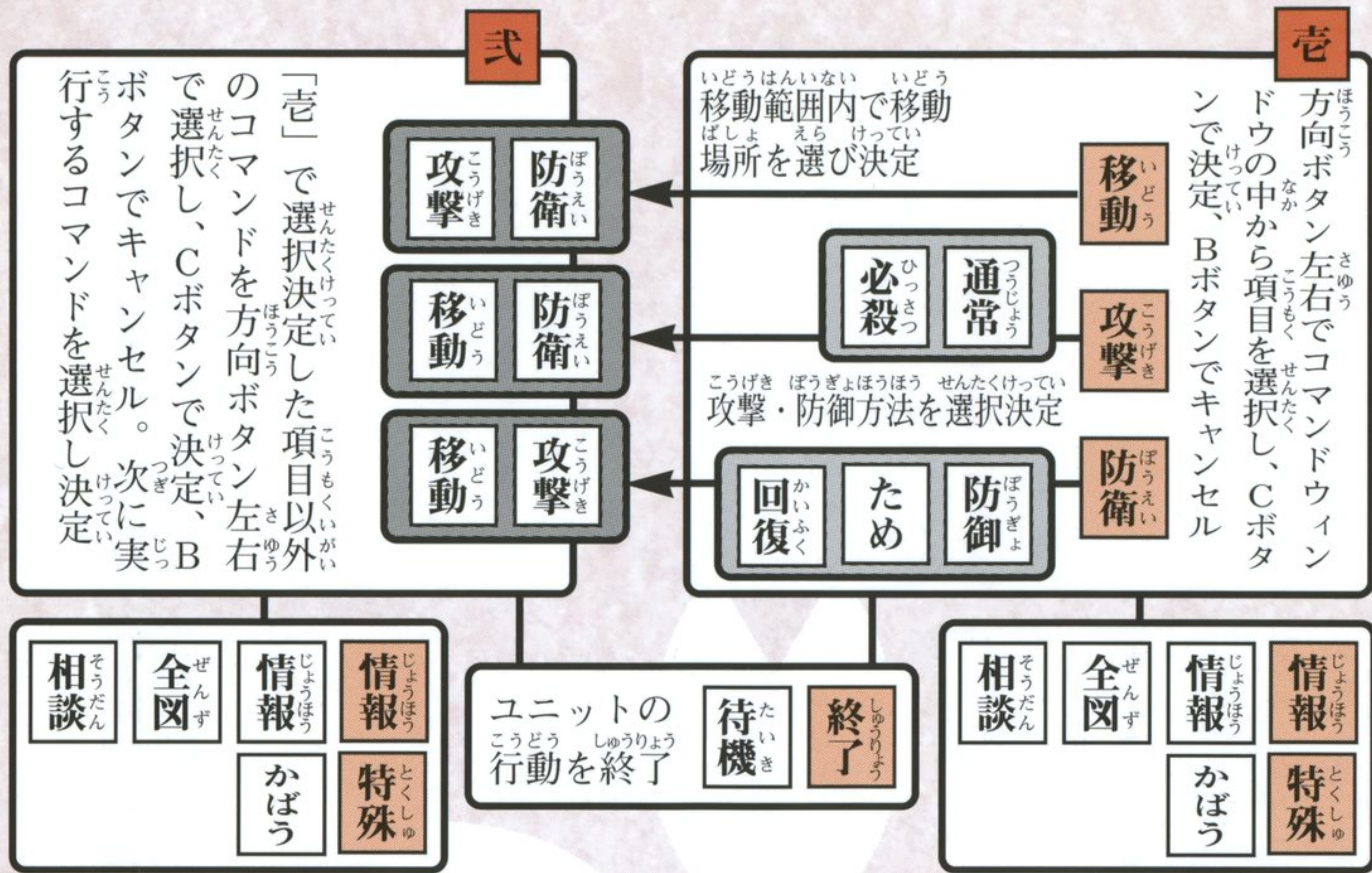
こうどう  
行動するユニット

ユニットにカーソルを合わせると、簡易能力値ウインドウが表示されます。操作可能なユニットなら、この時Aボタンを押すとユニット情報、Cボタンを押すとコマンドウインドウ、スタートボタンを押すとシステムウインドウが表示されます。コマンドウインドウ、ユニット情報およびシステムウインドウについては二四頁以降をご覧ください。

## 戦闘中の隊員との関係

アドベンチャーパートで帝撃メンバーである六人の隊員たちとのストーリーが展開しますが、その影響は「信頼度」として戦闘にも影響し、能力修正が行われます。ただし、信頼度がマイナス値であっても初期値よりマイナスになりません。能力値の他に信頼度によって戦闘中で起こるイベントやメッセージの内容が変化します。また、戦闘中の出来事によっても信頼度が変化し、戦闘終了後アドベンチャーパートに受け継がれ、次の話に反映されます。





★特殊「かばう」は大神のみの特殊能力です。特殊を選んでも、その後他のコマンドを選ぶことができます。

マップ上の回復地点として「蒸気スタンド」という場所が存在します。ユニットが蒸気スタンドの上で行動を終了すると、上にいるユニットは耐久値が少し回復します。



蒸気スタンド

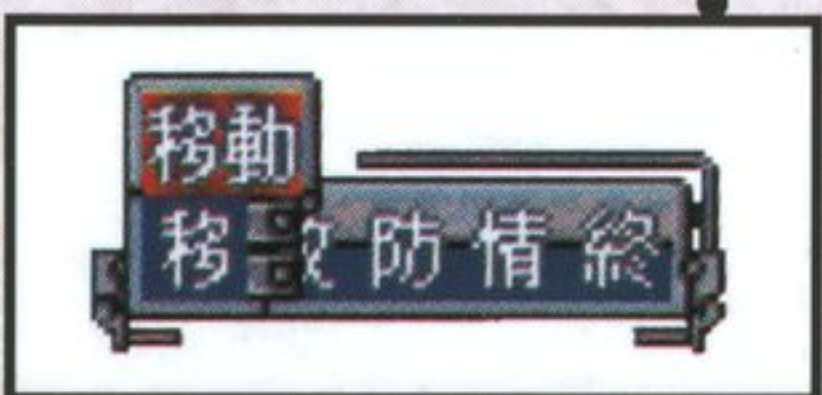
操作可能なユニットに順番が回つて来たときやカーソルがフリーの状態の時にCボタンを押すと、コマンドウィンドウが表示されます。このゲームでは二回のコマンドを自由な順番で選択できるシステムになっています。

コマンドウィンドウの各コマンドの説明

移動

移動コマンド

移動を行うことができます。移動可能な範囲は青色で表示されます。このゲームには地形効果や消費移動量などありませんが、段差による移動制限があります。特殊なユニット以外は二段以上の段差を上ることができません。段差を降りることにしては制限はありません。



攻撃

通常コマンド

通常の攻撃を行うことができます。攻撃の選択範囲や効果範囲はユニットによって異なり、選択範囲は黄色で効果範囲は赤色で表示されます。時にはクリティカルヒットになることがあります、敵に対して大きなダメージを与えることができます。





## ■ 必殺コマンド

各ユニット特有の必殺攻撃を行います。効果範囲などはユニットによって異なりますが、回復効果のある必殺を持つユニットもいます。必殺攻撃を行うには「気合値」(↓二七頁)が最大になっている必要があります。必殺攻撃を使用すると気合値が0になってしまいます。



## ■ 防衛

### ■ 防御コマンド

防御コマンドを選択決定すると、次の自分の行動順番が来るまで防御力が上昇します。防御コマンドは他のユニットを選択できません。



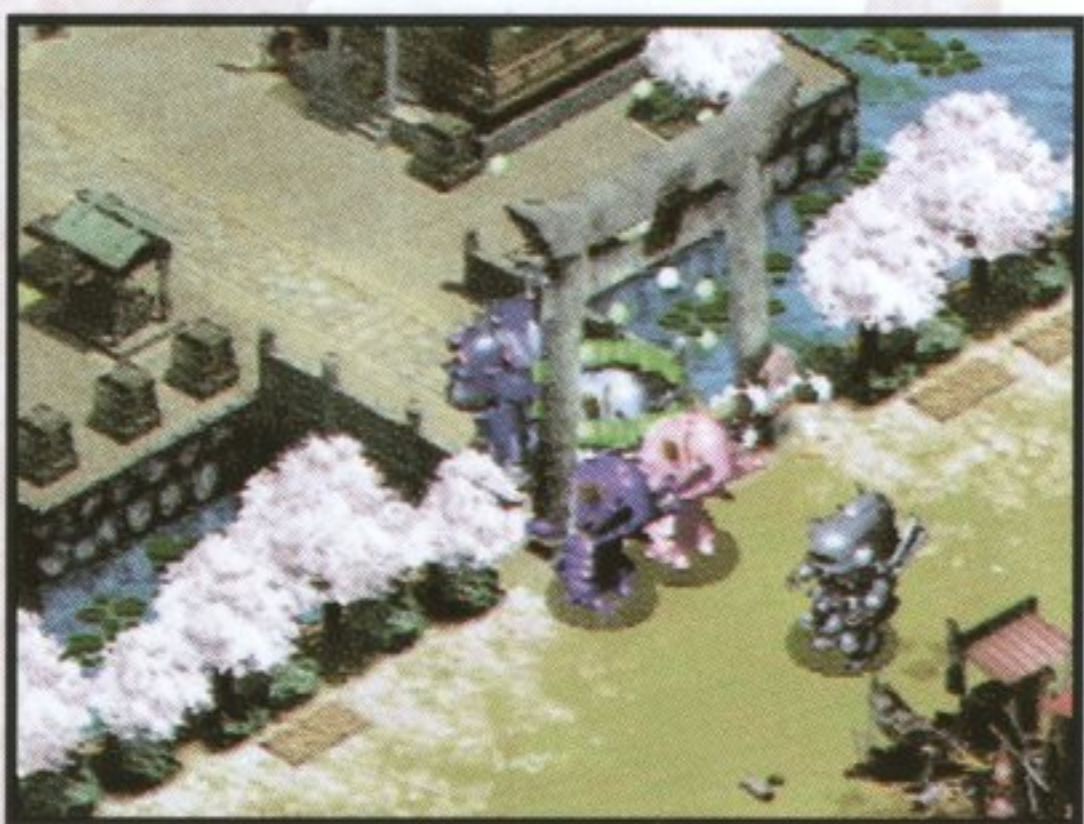


## ■ためコマンド

ためコマンドを選択決定すると、気合値が上昇します。気合値が最大になると必殺攻撃が使用できます。また、敵からダメージを受けたときも気合値が上昇します。ためコマンドは他のユニットを選択できません。

## ■回復コマンド

回復コマンドを選択決定すると、耐久値が回復します。周囲の味方ユニット一体に対して効果があり、回数に制限があります。

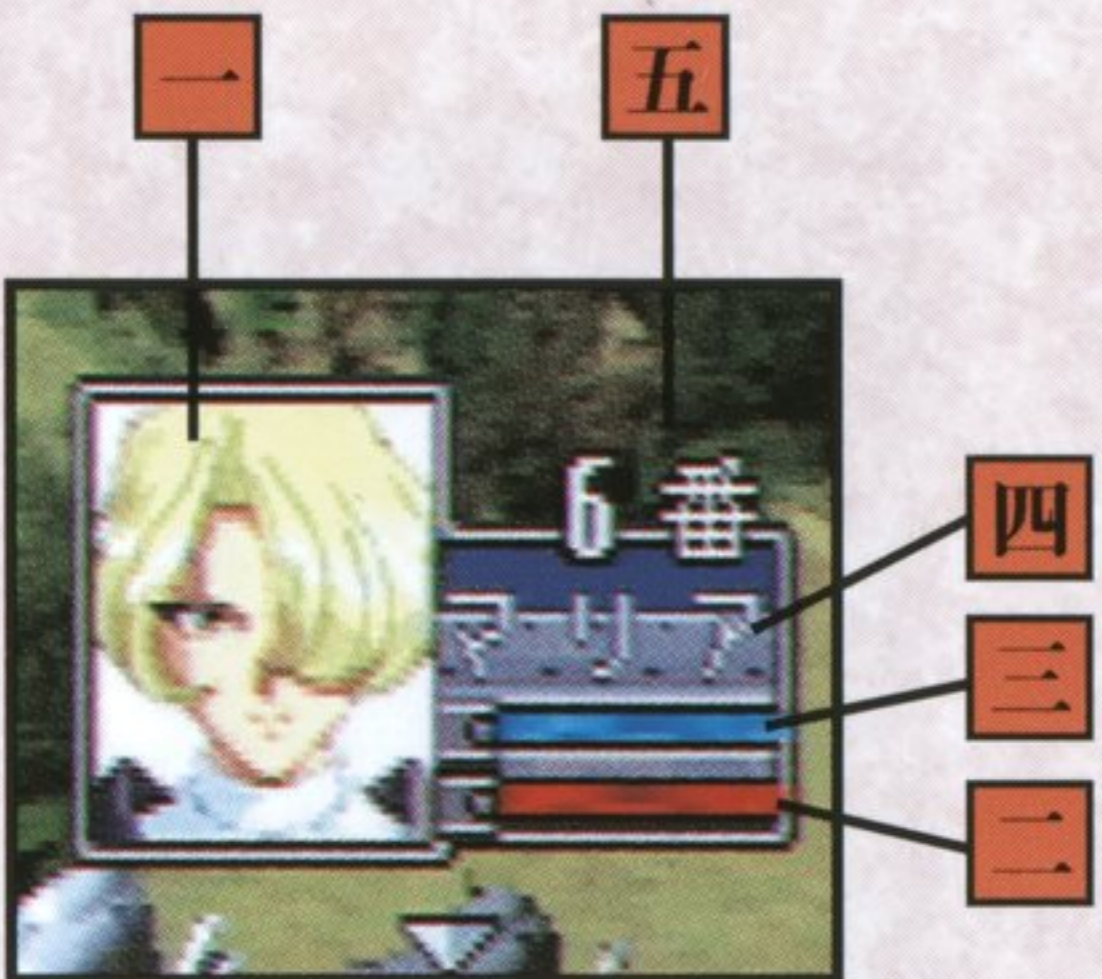




情報コマンド

ユニットの簡易能力値データと詳細能力値データを見ることができません。方向ボタンでユニットにカーソルを合わせるだけで、マップ上にいるすべてのユニットの能力値データが表示されます。また、行動中は他のコマンドに関係なく、何回でも選ぶことができます。

簡易能力値データの説明

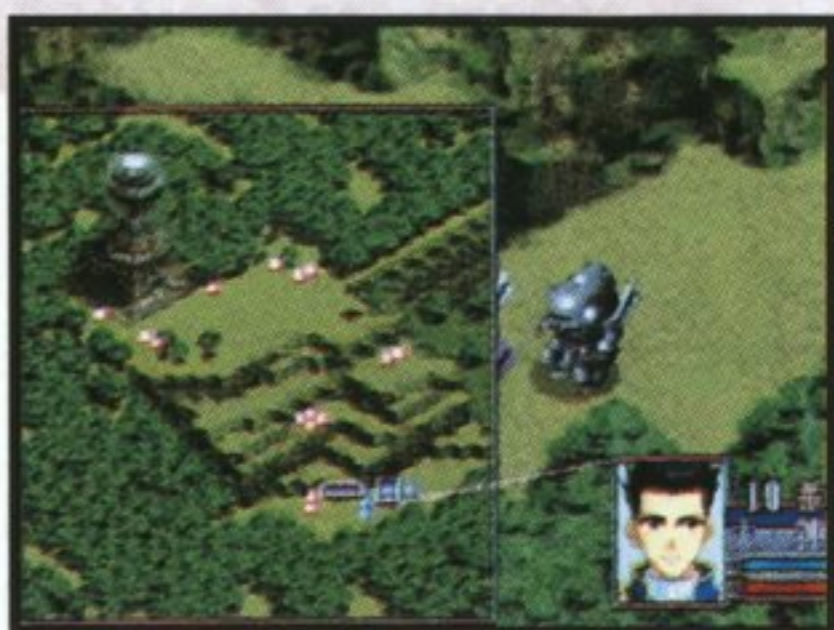


- 一…操縦者表示…操者の顔を表示。
- 二…気合値ゲージ…ユニットの気合値。最大になると必殺攻撃が使用できる。
- 三…耐久値ゲージ…ユニットの耐久値。0になるとユニットは撤退する。
- 四…操縦者名…ユニットに騎乗している人の名前。またはユニット自体の名前。
- 五…行動順番…そのターンにおける行動順番を表示。

詳細能力値データの説明

一	光武			八
二	耐久力	120	120	九
三	気合	100	100	一〇
四	操者	5	4	2
五	甲冑	6	6	3
六	信頼	2	1	0
七	能力	13	11	5
	必殺	破邪剣征・桜花抜神		

- 一……甲冑名…ユニットの名前。
- 二……耐久力…ユニットの耐久値の現在値/最大値。
- 三……気合…ユニットの気合の現在値/最大値。
- 四……操者…ユニットに騎乗する操縦者の能力値。
- 五……甲冑…ユニット自体の能力値（機体の性能）。
- 六……信頼…信頼度やシナリオによる修正値。アドベンチャーパートでの内容が戦闘に影響。
- 七……能力…操者・甲冑・修正のそれぞれの能力を足しあわせたもの。
- 八……攻撃力…ユニットの攻撃力に関する数値で敵に与えるダメージに影響。操者・甲冑・修正の三つにそれぞれ攻撃力が存在する。
- 九……防御力…ユニットの防御力に関する数値で敵から受けるダメージに影響。操者・甲冑・修正の三つにそれぞれ防御力が存在する。
- 一〇……移動力…ユニットの移動力に関する数値で敵に与えるダメージに影響。操者・甲冑・修正の三つにそれぞれ移動力が存在する。
- 一一……必殺…ユニットが持つ必殺攻撃の名前。



### ■全図コマンド

全体マップ画面が表示されます。青い点がプレイヤー側のユニット、赤い点が敵ユニット、黄色い点が地形による障害物やNPC（非操作キャラクター）ユニットです。また、方向ボタンで順番にユニットを確認することができます。



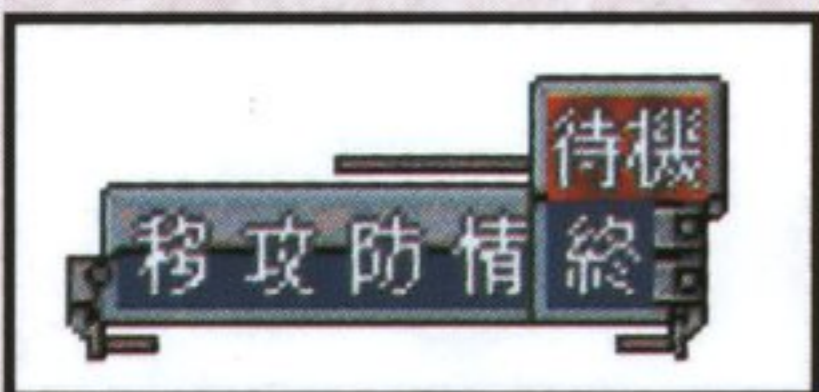
### ■相談コマンド

このコマンドを選択すると隊員たちが各マップに関するいろいろな情報を教えてくれます。敵の倒し方のヒントなども教えてくれるので、参考にしましょう。

### 終了

### 待機コマンド

二回のコマンド行動に関係なく、待機コマンドを実行するとそのユニットの行動は終了し、次の行動するユニットに移行します。



かばうコマンド

大神おおがみのみが使える特殊能力とくしゆのうりよくです。指定していしている隊員たいいんユニットの一人ひとりをかばうことができず。回数かいすうに制限せいげんがあり、このコマンドがうまく実行じっこうされると、回数かいすうが減へります。そのダメージはすべて大神おおがみユニットが受け、隊員たいいんユニットにはダメージを受けません。この行動こうどうで隊員たいいんユニットの信頼度しんらいどを上あげることができません。

★他のほかキャラクターユニットの場合ばあいは表示ひょうじされません。



ユニット情報じようほうについて

戦闘中せんとうちゆう、ユニットに合あわせてAボタンを押おすと、ユニットの情報じようほうを確認かくにんすることができます。ユニットの情報じようほうが表示ひょうじされているときAかCボタンを押おすと、移動範囲いどうはんい（青色あおで表示ひょうじ）が表示ひょうじされ、もう一度いちどAかCボタンを押おすと移動攻撃範囲いどうこうげきはんい（黄色きいろで表示ひょうじ）が表示ひょうじされます。また、移動範囲いどうはんいが表示ひょうじされているとき方向ボタンで他のユニットに合あわせると、他のユニットの移動範囲いどうはんいが表示ひょうじされます。Bボタンを押おすと、一つ前ひとつまえに戻もどります。



## システムウインドウについて

戦闘中にスタートボタンを押すと、システムウインドウが表示され、戦闘のやり直しや操作設定を変更することができます。



### 再戦コマンド

戦闘途中の状態を破棄して、そのマップの最初からもう一度戦闘を開始することができます。このコマンドを選ぶと「再戦しますか?」と聞いてきますので、方向ボタン左右で選び、Cボタンで決定してください。Bボタンでキャンセルできます。

### 操作コマンド

操作の設定を変更することができます。これは、オプションの「キー設定(↓10頁)」と同じ内容です。



## 藤枝あやめの戦略・戦術指南

おおがみ 大神くん、ていこくかけきだんたいちよう 帝国華撃団隊長であるあなたに、これから戦うための戦術を教授するわ。きほんてき 基本的なことだけど、よく把握して戦いに臨むこと。いいわね。

### ユニットの順番確認を忘れないように！

てき みかた 敵と味方の順番は重要な戦術要素となるわ。まだ、攻撃していない敵を行動順番までに倒してしまえば、余計な被害を受けなくてすむわ。それに、すでに行動終了している敵ならば次の順番が回ってくるまでに倒せば同じことよ。つまりは各個撃破が基本戦術となるわね。

### 防御・ためは有効に！

せんとう 戦闘において、防御やためといった「防衛」関係のコマンドは効果も高く重要な戦術要素よ。両方とも便利なコマンドだけど、隊員たちの使うタイミングを見てあげることが隊長として当然のことだわ。戦闘の状況下によって使い分けてあげることが生き延びるための基本といえるわね。ただし、隊員たちを撤退に追いやってしまうと、その女の子から信頼を得られなくなっちゃうわよ。しっかりとってね、隊長さん。

### 隊員の移動・攻撃範囲を把握して！

ていげき 「帝撃」のユニット「光武」はそれぞれの隊員に合わせて装備が違うわ。それぞれの隊員たちの装備を理解して、どういうときに有利かその範囲で攻撃できるのか、という情報くらいは把握しておくことね。コマンドウィンドウから「攻撃」または「通常」を選択すると黄色か赤色の効果範囲が表示されるわ。黄色範囲は攻撃が届く範囲を表し、赤色範囲は実際にダメージを与えるマスの範囲を表すの。これを知っておかないと、無駄な行動をとってしまうことになるわよ。



キャラクター紹介

帝国華撃団

帝都を守るために結成された帝国華撃団のメンバーを紹介します。

大神一郎

年齢.. 二十歳

生年月日.. 一月三日

身長.. 一七六 cm

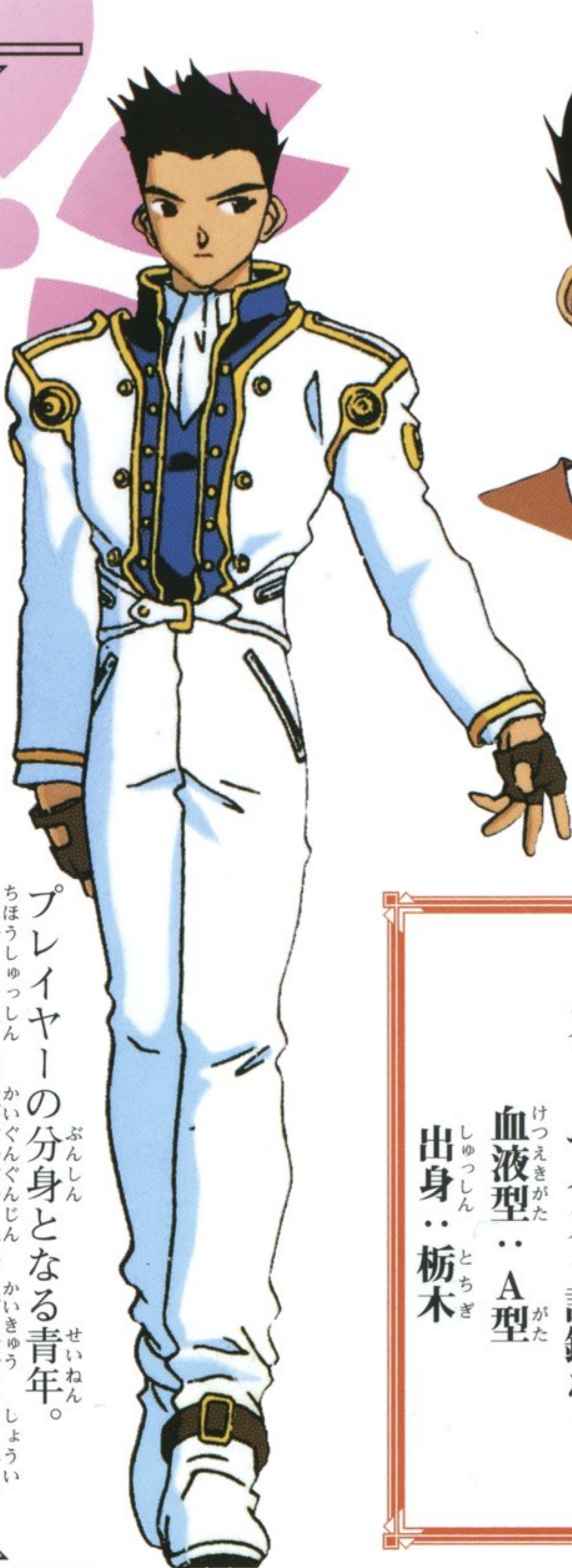
体重.. 六五 kg

スリーサイズ.. 記録なし

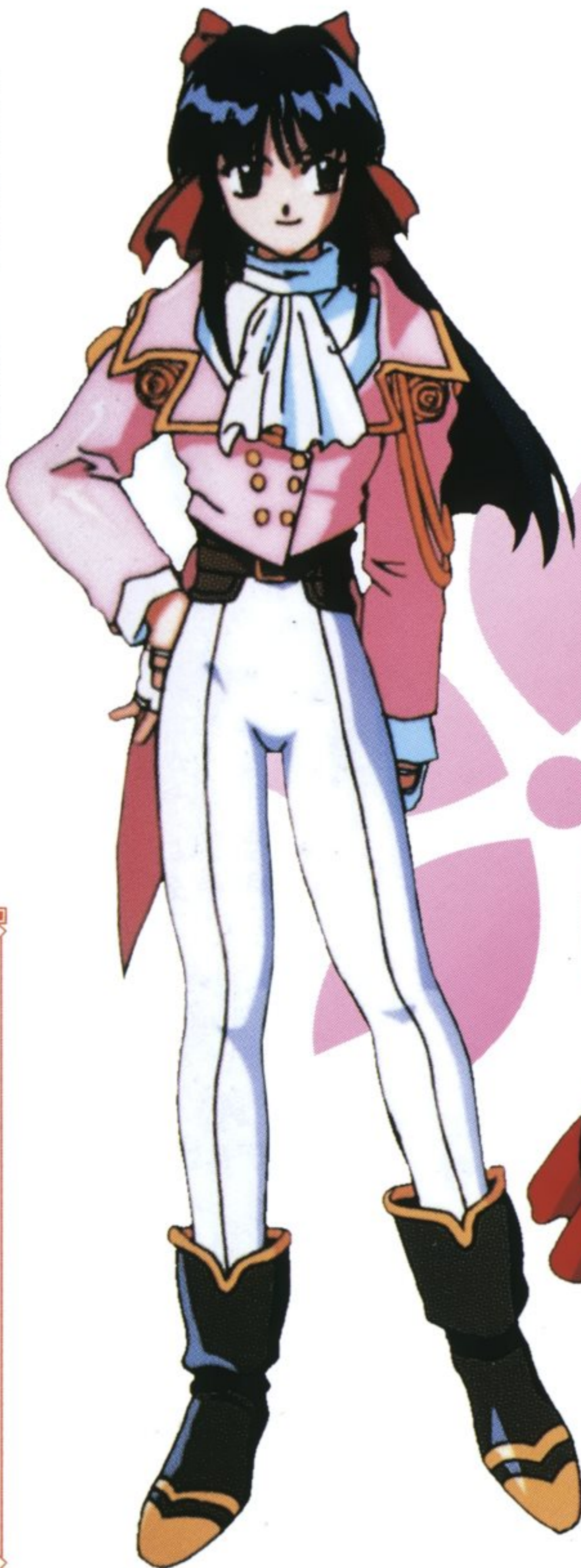
血液型.. A型

出身.. 栃木

プレイヤーの分身となる青年。地方出身の海軍軍人で階級は少尉。



真宮寺さくら



ていこくかげきだん  
帝国華撃団の新入隊員ということ、  
せんとうのうりよく  
戦闘能力にしても舞台の腕にしても発  
てんとじよう  
展途上の様子だが、時折内に秘めたる  
すぐ  
優れた素質をちらりと覗かせる。また、  
じようきよう  
どんな状況でもくじけたりめげたりし  
いっほんすじ  
ない一本芯の通った性格。喜怒哀楽の  
ひようげん  
表現が大きく、時として感情的になり  
つよ  
やすい。しかも強がりではないじっぱり。  
ほくしんいつとうりゆうめんきよかいでん  
北辰一刀流免許皆伝の腕前を持つ。

ねんれい  
年齢.. 一七歳

せいねんがっぴ  
生年月日.. 七月二八日

しんちよう  
身長.. 一五五 cm

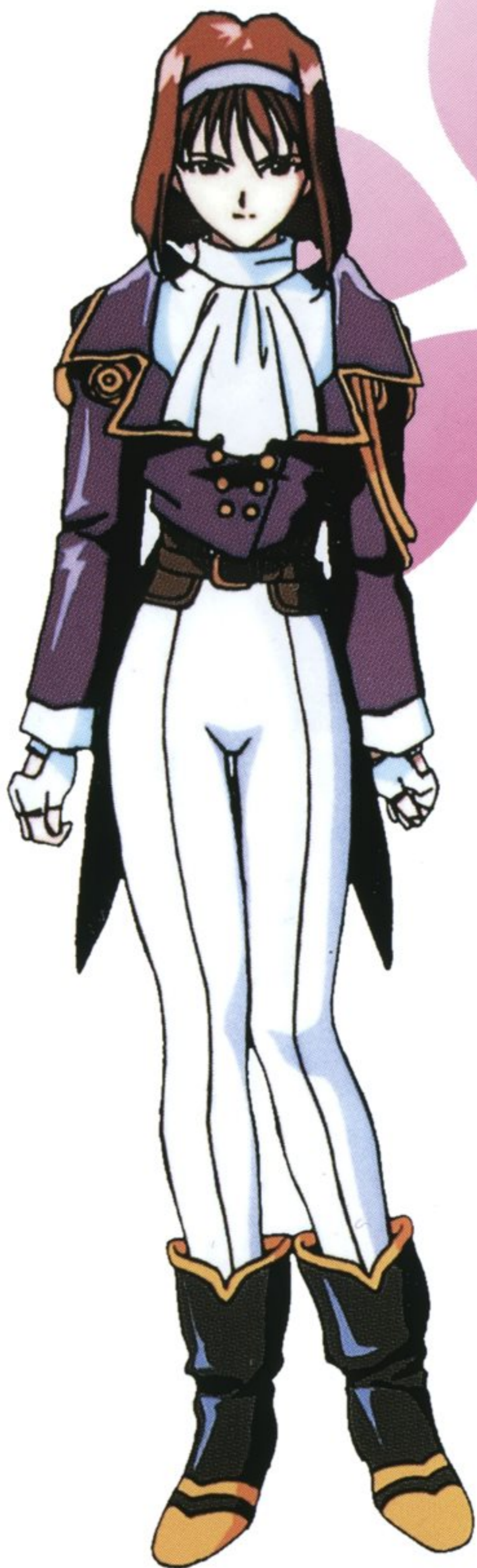
たいじゆう  
体重.. 四四 kg

スリーサイズ.. 八二 / 五六 / 八一

けつえきがた  
血液型.. A型

しゆつしん  
出身.. 宮城

かん  
すみれ  
神崎すみれ



さくらのライバル的存在で、事あるごと  
にさくらに突っかかってくる。  
大財閥である神崎重工の一人娘で、わ  
がままで独りよがりな性格。特技は  
長刀だが、悪口で相手を精神的に立ち  
直れなくする技も持つ。

年齢.. 一六歳

生年月日.. 一月八日

身長.. 一六〇cm

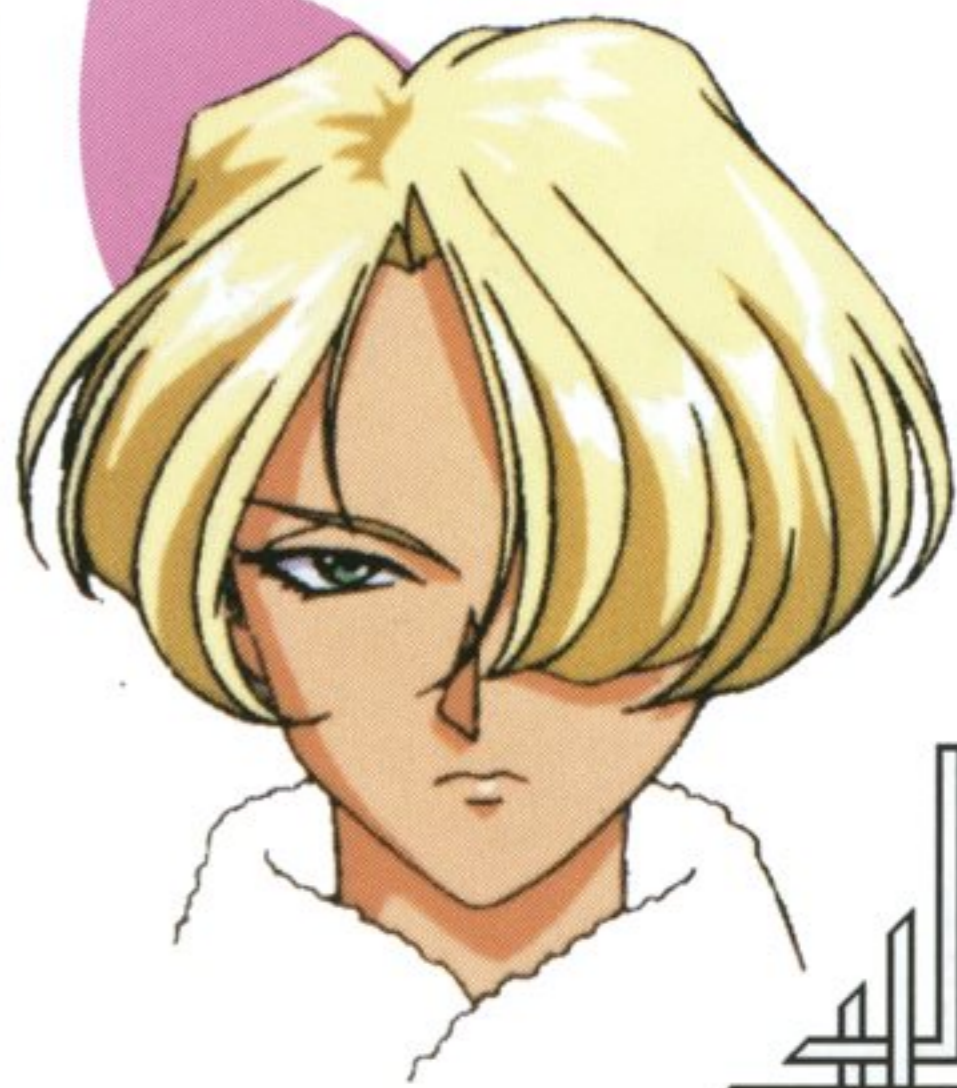
体重.. 五〇kg

スリーサイズ.. 八三/五七/八四

血液型.. B型

出身.. 神奈川

# マリア・タチバナ



帝国華撃団のリーダー的存在となる  
理性的な女性。

ロシア出身で日本人の父親とロシア人の母親の間に生まれたハーフ。  
沈着冷静でつねに自分の感情を抑えている。銃の名手であり、愛銃はエンファイールドMK1スター。

年齢…一九歳

生年月日…六月一日

身長…一八六cm

体重…六五kg

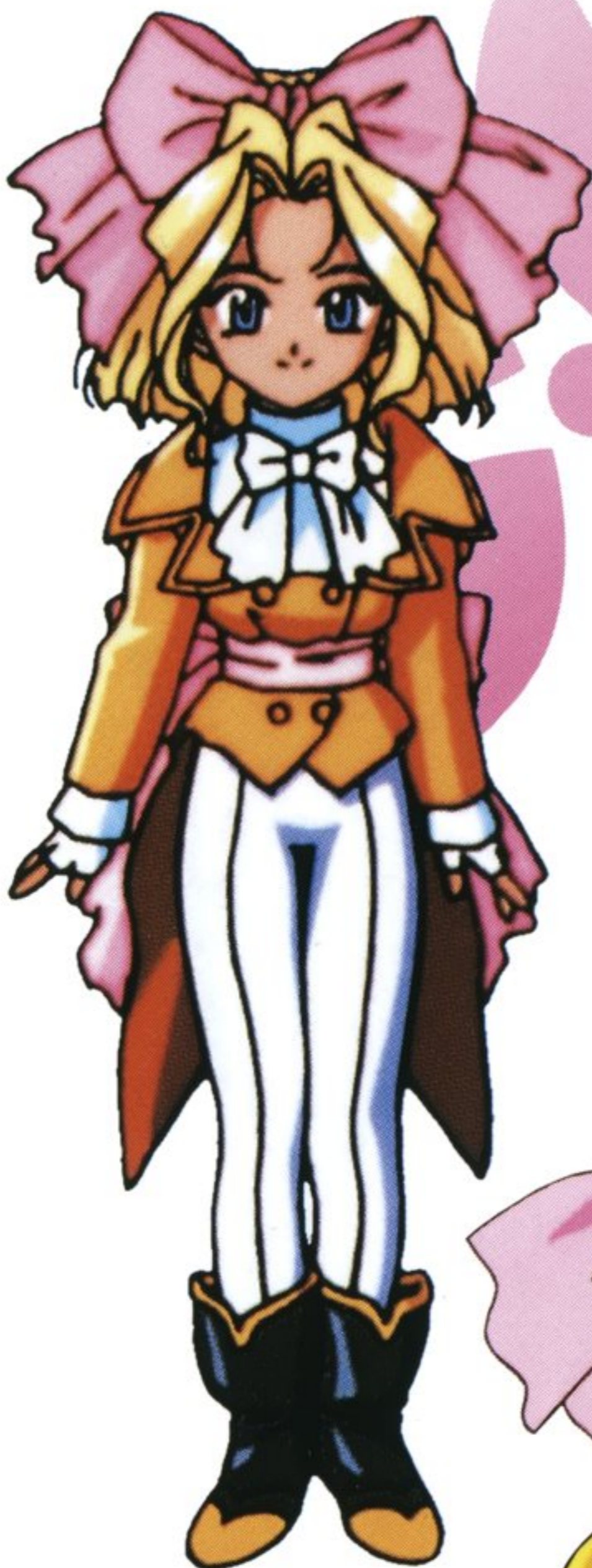
スリーサイズ…八八／六〇／九〇

血液型…O型

出身…ロシア

# アイリス

アイリス・シャトールブリアン



ていこくかけきだん  
帝国華撃団のマスコットの存在。

しゅつしん  
フランスの出身で、本名はイリス・シ  
じつ  
ャトールブリアン。実はフランスの大富  
ごう  
豪の一人娘である。

おしやまで、妙に大人ぶっており、子  
どもあつか  
供扱いされるのが嫌い。深窓の令嬢と  
いうより、天真爛漫：悪くいえばワガ  
ママ娘である。

ねんれい  
年齢…九歳

せいねんがっぴ  
生年月日…七月五日

しんちよう  
身長…一〇六cm

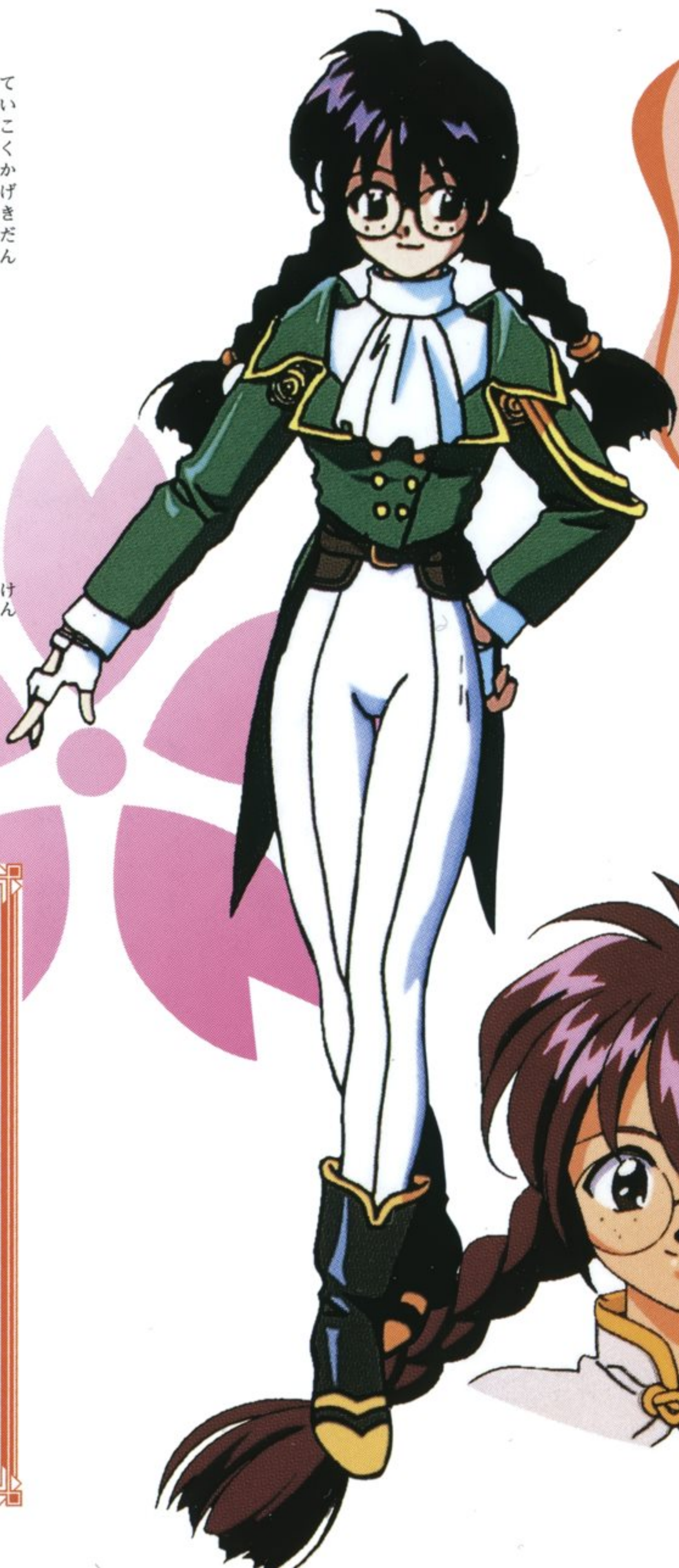
たいじゆう  
体重…一八kg

スリーサイズ…？／？／？

けつえきがた  
血液型…AB型

しゅつしん  
出身…フランス

# 李紅蘭



帝国華撃団のギャグメーカー兼ムードメーカー。中国出身の天才科学者。脳天気でマイペースな性格だが、胸のないことだけは気にしている。さまざまな発明品を作り出す。その大半は訳の解らない発明であるが、時にはものすごい物を作るので侮れない。ヘンな関西弁の使い手で、中国人というよりは妙な関西人といった雰囲気がある。

年齢.. 一七歳

生年月日.. 三月三日

身長.. 一五六cm

体重.. 四二kg

スリーサイズ.. 七八 / 五五 / 八一

血液型.. B型

出身.. 中国

# 桐島カノン



ていこくかけきだん  
帝国華撃団のムードメーカー。  
おきなわしゅっしん  
沖縄出身の武道家で、琉球空手の使い  
手である。楽天家で細かいことは気に  
しない、さわやか(?)な性格。言っ  
てみればおおざっぱ。  
あねごはだ  
姉御肌で面倒見がいいが、いささか女  
らしさが欠如しており、大飯喰らいで、  
しょくどう  
食堂の主と化している。

ねんれい  
年齢.. 一九歳

せいねんがつび  
生年月日.. 九月七日

しんちよう  
身長.. 一九七cm

たいじゆう  
体重.. 七八kg

スリーサイズ.. 九三/七〇/九八

けつえきがた  
血液型.. B型

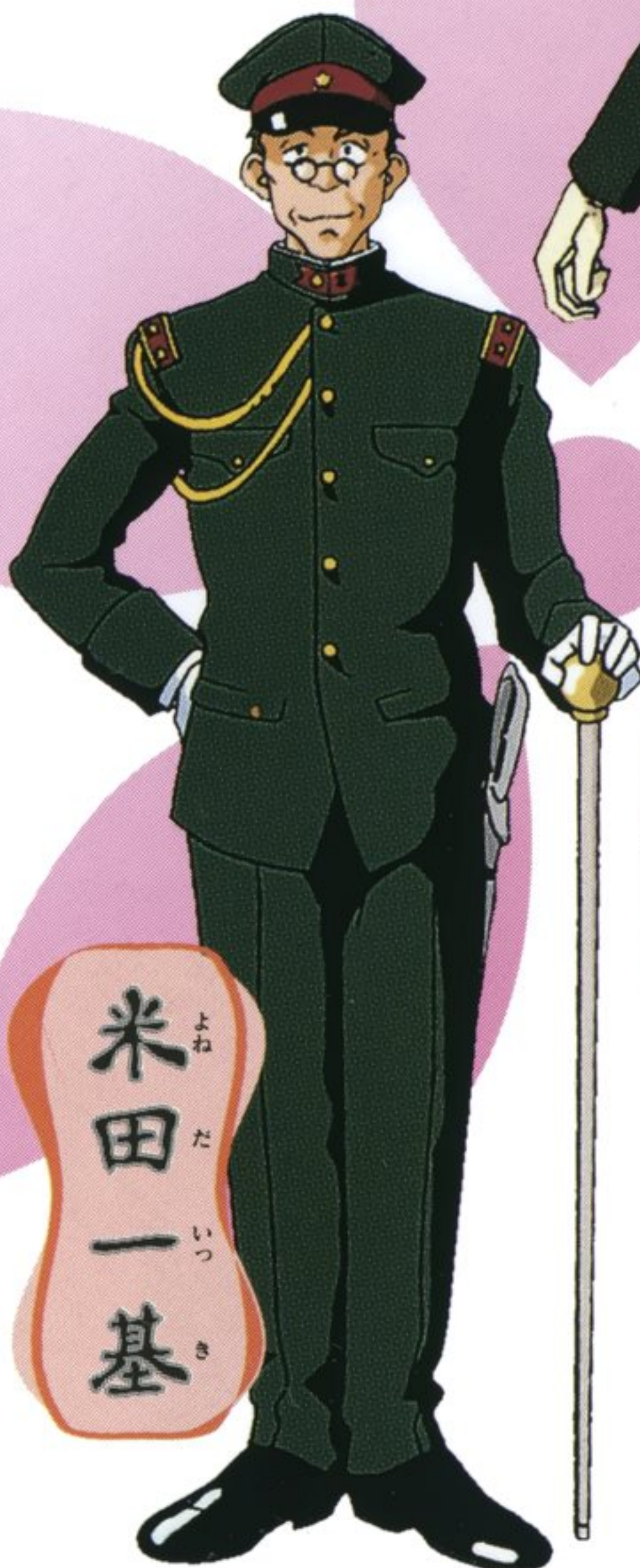
しゅっしん  
出身.. 沖縄



藤枝あやめ



ていこくかけきだん 帝国華撃団の副司令兼総司令秘書。隊員の憧れの人物。  
ねんれい 年齢のわりに妙に落ちつきのある、いささか鬩りのある美女。  
ふだん 普段は落ちつきのある物腰だが、いざ戦闘となると、冷静かつ迅速な判断、行動力を現す。「作戦は慎重に、行動は大胆に」の精神の持ち主。



米田一基

ふだん 普段は大帝国劇場の酒浸りのさええない支配人だが、その正体は陸軍中將で帝国華撃団の創立者にして総司令。  
の 飲んだくれを装っているが、実は酒に酔うことなどない豪傑で、指令室に入るとうって変わってまじめで威厳のある顔つきに変ずる。





# 黒之巢会

帝国華撃団と対する悪の組織、黒之巢会の首領とそれに従う四人の側近です。



天海

魔の力で帝都占領を狙う黒之巢会の首領。稀代の妖術師で、数百年の時を生きている魔人。西洋文明によって汚された帝都を一度破壊し、かつての江戸、徳川幕府、幕藩体制を復活させるのが望みである。



黒き叉丹



蒼き刹那



白銀の羅刹



紅のミロク

テーマソング

オープニングテーマ **檄！帝国華撃団**

作詞：広井王子 / 作曲：田中公平 / 唄：真宮寺さくらら & 帝国歌劇団

(一番)

引き裂いた 闇が吠え 震える帝都に  
愛の歌 高らかに 躍りでる戦士たち

心まで 鋼鉄に 武装する乙女  
悪を蹴散らして 正義をしめすのだ

走れ 光速の 帝国華撃団  
唸れ 衝撃の 帝国華撃団

(二番)

街の灯が 消え果てて 脅える帝都に  
虹の色 染め上げて 躍りでる戦士たち

暁に 激情を 照らし出す乙女  
悪を滅ぼして 正義をしめすのだ

走れ 光速の 帝国華撃団  
唸れ 衝撃の 帝国華撃団

走れ 光速の 帝国華撃団  
唸れ 衝撃の 帝国華撃団

エンディングテーマ **花咲く乙女**

作詞.. 広井王子 / 作曲.. 田中公平 / 唄.. 帝国歌劇団

あの頃のこと 胸の中に  
思い出が くるくると回る

舞台の 幕が開き  
涙を 歌にかえ  
煌めく笑顔で 希望さえ魅せる  
輝く ライトあびて

花咲く 乙女たち  
過去は 捨てたけど  
凛々しい姿を 七色に映し  
夢を見るわ いつも愛の夢

※ 熱い 想い この身を焦がし  
たとえば あした 命尽きても  
歌い 踊り 舞台に駆けて  
君に とどけ 今宵高鳴る その名

花咲く 乙女たち  
未来を 抱きしめて  
麗し美空に 金色の世界  
夢を見るわ いつも愛の夢

※ (繰り返し)

※ (繰り返し)

..... 帝国華撃団

歌い 踊り 舞台が跳ねて  
君に とどけ 今宵高鳴る その名.....

せいさくしや  
制作者コメント

ひろいおうじ  
広井王子

そうごう  
総合プロデューサー  
かぶしきがいしゃ  
(株)レッドカンパニー  
そうすい  
総帥



ふじしまこうすけ  
藤島康介

キャラクター  
デザイン



浅草、上野、銀座という町がぼくのふるさとです。このあたりを使つて、なにか物語ができないかな、つて考えていたんですね。たぶん、何年ものあいだ、モヤモヤと頭の中にあつたんです。「サクラ大戦」は出会いがあつて、はじめて実現したぼくの物語です。いま、ぼくの手を離れました。スタッフの方々、ひとりひとりに感謝でいっぱいです。

実はスケジュールが結構キツかつたのでキャラクターデザインだけのつもりだったんですが…結局、銃とかバイクとかいろいろやっちゃいました(笑)。大正時代なんだけど、なんだか科学的だったり、魔術的なものもあつたりして、かなり自由にデザインできました。特に、李紅蘭は可愛く描けたと思いますよ。一番よろこんで描きましたから(笑)。とりあえず、私はできるだけのことを全力でやりましたので、買ってくれたみなさんにはホントに楽しんでもらいたいと思いますね。



たなかこうへい  
**田中公平**

さつきよく おんがくかんたく  
**作曲・音楽監督**



**あかほり  
さとる**

こうせい きやくほん  
**構成・脚本**

はじめて「サクラ大戦」の話をきいた時、「来たぜー！」みたいに感じたんです。んで、ボクが一番やりたいことをやるために無理いって全体の構成をTV用にしてもらったんです。だからボクは「サクラ大戦」ってある意味、画期的なTVシリーズだと思ってるんです。んー、むしろワクワクドキドキは感動的なTVアニメよりも入っているかな？ギヤグあり、ラブコメありでいろんな要素がてんこ盛りだけど、実は「今回はみんなを泣かすぜー！」という気持ちで書きました。彼女たちの生きざまをぜひ見てくださいね！

歌謡曲！ 今や死語となりつつあるジャンルの音楽だが、私は歌謡曲が好きだ。この日本の文化が時代の潮流に流されて消えつつあるのは残念だと思ってる所へこの仕事の依頼がきた。それも大正浪漫を基調に歌曲が何と11曲！ ゲームソフトにしては空前の企画である。絶対に良い曲を書いて歌謡曲復権の足掛かりになればと思い、このラインナップとなった。サンバありブギあり軍歌あり宝塚ありの非常にバラエティに富んだ仕上がりになったが、その出来栄えに私は満足している。最後にスタッフの皆さん、どうもありがとう。



キャスト

大神一郎

真宮寺さくら

神崎すみれ

マリア・タチバナ

アイリス

李 紅蘭

桐島カンナ

藤枝あやめ

米田一基

紅のミロク

黒き叉丹

蒼き刹那

白銀の羅刹

天海

陶山章央

横山智佐

富沢美智恵

高乃麗

西原久美子

淵崎ゆり子

田中真弓

折笠愛

池田勝

引田有美

家中宏

石田彰

小野英昭

宝亀克寿

しんさく  
新作ゲームソフトの案内や楽しい情報を、ジャンジャンお知らせします。

でんわ  
電話で

## セガ ジョイジョイテレフォン

さつ 札幌	011-842-8181	なご 名古屋	052-704-8181
せん 仙台	022-285-8181	おお 大阪	06-333-8181
とう 東京	03-3743-8181	ひろ 広島	082-292-8181
		ふく 福岡	092-521-8181

ファックス  
FAXで

## セガ ファックス クラブ

とう 東京	03-5950-7790
おお 大阪	06-948-0606

- ①ファックスの受話器を使ってコール。
- ②音声ガイダンスにしたがってボタンを押せば、ほしい情報がファックスで送信されます。

## インターネットで セガ ホームページ

パソコンなどお持ちの接続端末で  
このURLにアクセスしてください。

<http://www.sega.co.jp>



\*プッシュ回線またはトーン切り替えのあるダイヤル回線をお使いください。

番号をよく確かめて、  
正しくかけてください。

株式  
会社 **セガ・エンタープライゼス**

本 社 〒144 東京都大田区羽田1-2-12

お問い合わせ先

お客様相談センター フリーダイヤル ☎ 0120-012235  
受付時間 月～金 10:00～17:00 (除く祝日)

★セガサターンCD は修理できません。何か支障がございましたら、お客様相談センターまでお問い合わせください。

禁無断転載

このソフトのフォントは、FONTWORKS International Limitedのものを使用しています。  
FONTWORKSのフォントの名称、社名、及びロゴは、FONTWORKS International Limitedの  
商標または登録商標です。

Patents: U.S. Nos. 4,442,486/4,454,594/4,462,076; Europe No. 80244; Canada No. 1,183,276;  
Hong Kong No. 88-4302; Singapore No. 88-155; U.K. No. 1,535,999



© SEGA ENTERPRISES, LTD. 1996

© RED 1996

GS-9037 672-3884

株式  
会社

セガ・エンタープライゼス