



SEGA[®]
MEGA DRIVE
CLASSICS™



SEGA[®]
GENESIS™
CLASSICS

	UK ENGLISH	2
	FRANÇAIS	4
	DEUTSCH	6
	ITALIANO	8
	ESPAÑOL	10
	US ENGLISH.....	12

The SEGA MEGA DRIVE is known as the SEGA GENESIS in the U.S.

SHADOW DANCER: The Secret of Shinobi™

SEGA MEGA DRIVE CLASSICS

GENRE: ACTION PLAYERS: 1

New York City has fallen into the hands of a group of ninja warriors called Union Lizard, and they have taken people hostage.

Kato, Joe Musashi's former martial arts student, has been mortally wounded while investigating Union Lizard, leaving his faithful dog Yamato. Joe Musashi swore to avenge Kato's death, and headed for New York. Can you guide Joe Musashi and Yamato through the ring of fire and triumph over this evil force?



GAME CONTROLLER COMPATIBILITY

Any Windows compatible game controller can be used with the SEGA Mega Drive Classics games, as long as it has a D-pad and a minimum of 4 other assignable buttons. The game will recognise any number of controllers attached to your PC, and they can be assigned to either Player 1 or Player 2.

Please refer to the documentation that came with your game controller for information on how to install it on your PC. To set up a game controller for the SEGA Mega Drive Classics games, use the following steps:

- Start SEGA Mega Drive Classics.
- Select Options from the main menu.
- In the Input Configuration section, select your game controller from the drop down menu for Player 1 or Player 2.
- Click the 'Assign controller mapping' button.
- Press the buttons on your game controller that you'd like to assign to buttons A, B, C, X, Y, Z, Start and Mode, in that order (note: the X, Y, Z and Mode buttons will not be available if your pad has fewer than 8 buttons).

DEFAULT KEYBOARD CONTROLS

A button: A	Y button: W
B button: S	Z button: E
C button: D	Start button: Enter.
X button: Q	D-button: Directional keys.

BASIC CONTROLS

D-button: Move Joe Musashi / Move Cursor.

START: Begin the game.

A button: Use Ninjutsu.

B button: Attack.

C button: Jump.

ADVANCED CONTROLS

Crouch:

Hold the D-button down to crouch. You can attack from this position.

Send Dog:

Hold **Attack** to fill up the Dog Gauge. When the Dog Gauge is completely filled, release Attack to send Yamato after a nearby enemy to hold their movement.

Jump to Upper/Lower Level:

Hold the D-button up/down and press Jump to reach the upper/lower level, or where it applies, jump over to the other side (and back to the front side again) of a fence.

GETTING STARTED

When the Title Screen is displayed, press the Start button to display the Main Menu.

MODE SELECT

From the Main Menu, select one of the following:

- **START:** Begin the game.
- **OPTIONS:** Change game settings.



GAME SCREEN



HOW TO PLAY

The game consists of several rounds, divided into stages. Rescue all the hostages and go through the EXIT to clear the stage.

Rescuing a certain hostage will give you a power-up to strengthen your attacks. Attack the enemies with your sword (close combat) or shuriken (distant enemy; NORMAL Mode only). Ninjutsu will destroy all on-screen enemies (and inflict damage to the Round Boss). However, it can only be used once per stage, and its type is predetermined for each stage.

You can send Yamato after a nearby enemy to hold their movement. However, if Yamato is hurt, he turns into a puppy and cannot be used for a given time until he returns to his grown form.



Some enemies, upon defeat, will drop a reptile-icon. Walk over it to pick it up for an extra Life.

BOSS BATTLE

At the final stage of each round awaits the Round Boss. The Round Boss has a health gauge. Find its weak spot, and attack it to decrease its health. Deplete its health gauge completely to clear the round. Remember that Yamato won't be around in the Boss Battle.



BONUS STAGE

After the Boss Battle comes a Bonus Stage, where Musashi will dive from the top of an old building to defeat as many enemies as he can with his shuriken. Depending on your performance, you will earn extra Live(s) or points.



GAME OVER

You will lose a Life when you take a hit from the enemy's attack or when you fall into a bottomless pit. If you lose all your Lives, the game will be over.

The number of Lives remaining is displayed before each stage (except for the Bonus Stage).

If you have Credits to continue the game, select CONTINUE to restart the game from the stage where you left off. Make your selection before the continue countdown reaches zero.



OPTIONS

Use the D-button up/down to select the menu item, and left/right to change settings.

MODE:

Change the game mode (NORMAL or NON-SHURIKEN). With MODE set to NON-SHURIKEN, you must attack the enemies from close range, as you cannot throw shurikens to attack from a safe distance.

LEVEL:

Change the difficulty level of the game.

CONTROL:

Change the button assignment from four types.

SOUND EFFECT:

Listen to the background music (BGM) or sound effects used in the game.

EXIT:

Exit the Options Screen.

La ville de New York est tombée aux mains d'un groupe de ninja guerriers, plus connu sous le nom de Union Lizard, qui a pris des gens en otage.

Kato, un ancien étudiant en arts martiaux de Joe Musashi, a été mortellement blessé au cours de son enquête, laissant derrière lui son fidèle chien Yamato. Joe Musashi a juré de venger la mort de Kato et s'embarque pour New York. Pourrez-vous guider Joe Musashi et Yamato à travers le cercle de feu et triompher des forces du mal ?



COMPATIBILITÉ DE LA MANETTE DE JEU

Toute manette compatible avec Windows peut être utilisée pour jouer aux jeux SEGA Mega Drive Classics, du moment qu'elle comporte un bouton multidirectionnel et un minimum de 4 touches configurables. Le jeu reconnaîtra n'importe quelle manette connectée à votre PC, qui pourra ensuite être attribuée au Joueur 1 ou au Joueur 2.

Pour plus d'informations sur l'installation de la manette sur votre PC, veuillez vous référer à la documentation fournie avec la manette. Pour configurer une manette de jeu pour les jeux SEGA Mega Drive Classics, suivez les étapes suivantes :

- Lancez le jeu SEGA Mega Drive Classics.
- Sélectionnez Options depuis le menu principal.
- Dans la section Input Configuration (Configuration d'entrée), sélectionnez votre manette de jeu depuis le menu déroulant pour le Player 1 (Joueur 1) ou le Player 2 (Joueur 2).
- Cliquez sur le bouton 'Assign controller mapping' (Attribuer la fonction des commandes).
- Appuyez sur les boutons de votre manette que vous voulez attribuer aux boutons A, B, C, X, Y, Z, Start et Mode dans cet ordre (note: les boutons X, Y, Z et Mode ne seront pas disponibles si votre manette a moins de 8 boutons).

TOUCHES CLAVIER PAR DÉFAUT

Bouton A : Q	Bouton Y : Z
Bouton B : S	Bouton Z : E
Bouton C : D	Bouton Start : Entrée.
Bouton X : A	Bouton multidirectionnel : Touches directionnelles.

COMMANDES DE BASE

Bouton multidirectionnel : Se déplacer avec Joe Musashi/Déplacer Curseur.

Bouton Start : Commencer à jouer, mettre la partie en pause.

Bouton A : Utiliser le Ninjutsu.

Bouton B : Attaquer.

Bouton C : Sauter.

COMMANDES DÉTAILLÉES

Se baisser :

Maintenez le bouton multidirectionnel enfoncé vers le bas pour vous baisser. Vous pouvez attaquer dans cette position.

Envoyer le chien :

Maintenez le bouton attaque enfoncé pour remplir la jauge chien. Lorsque cette dernière est entièrement remplie, relâchez pour envoyer le chien sur un ennemi proche et l'empêcher de bouger.

Monter/Descendre d'un niveau :

Maintenez le bouton multidirectionnel enfoncé vers le haut/bas et appuyez sur sauter pour aller sur un niveau supérieur ou descendre d'un niveau. Vous pouvez aussi sauter par-dessus les barrières de la même façon.

DÉMARRAGE

Quand l'écran de titre est affiché, appuyez sur le bouton Start pour afficher le menu principal.

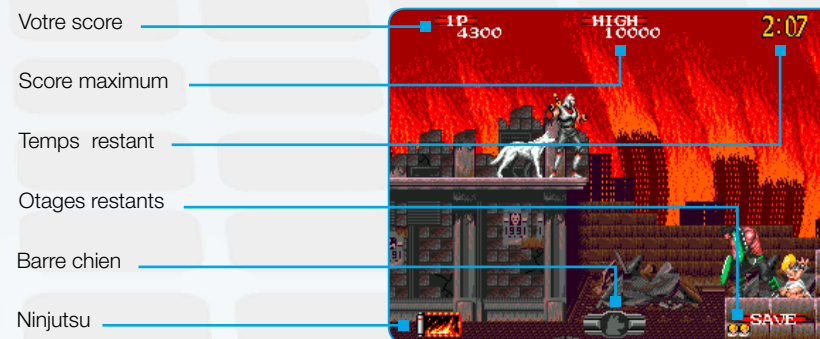
MODE DE JEU

À partir du menu principal, choisissez parmi les modes suivants :

- **START** : Jouer seul
- **OPTIONS** : Modifier les paramètres de jeu.



ÉCRAN DE JEU



COMMENT JOUER

Le jeu se compose de plusieurs rounds, divisés en étapes. Sauvez tous les otages et allez vers EXIT (SORTIE) pour terminer l'étape. Le sauvetage d'un otage particulier donnera plus de puissance à vos attaques. Attaquez les ennemis à l'épée (combat rapproché) ou au shuriken (ennemi éloigné ; en mode NORMAL uniquement). Le Ninjutsu détruira tous les ennemis à l'écran (et infligera des dégâts au boss du round). Cependant, le Ninjutsu ne peut être utilisé qu'une fois par étape et il sera d'un type prédéterminé dans chaque étape.

Vous pouvez envoyer votre chien sur un ennemi proche pour l'empêcher de bouger. Cependant, si le chien est blessé, il se transforme en chiot et ne peut pas être utilisé pendant un certain temps, jusqu'à ce qu'il redevienne un chien adulte.

Certains ennemis, au moment de leur défaite, lâcheront une icône reptile. Marchez dessus pour la ramasser et obtenir une vie supplémentaire.



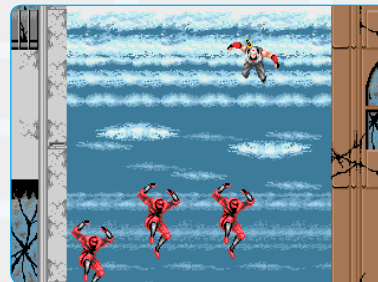
FACE AU BOSS

À la fin de chaque étape, vous devrez vous mesurer au boss du round. Le boss a une jauge de santé. Trouvez son point faible et attaquez-le pour diminuer sa santé. Parvenez à vider sa jauge de santé pour remporter le round. Souvenez-vous que votre chien ne sera pas présent lors du combat face au boss.



ÉTAPE BONUS

Après avoir battu le boss, vous accédez à une étape bonus où Musashi devra sauter du haut du vieil immeuble pour vaincre autant d'ennemis que possible avec son shuriken. Selon votre performance, vous gagnerez des vies supplémentaires ou des points.



GAME OVER (PARTIE TERMINÉE)

Vous perdrez une vie si vous subissez une attaque ennemie ou si vous tombez dans le vide. Si vous perdez toutes vos vies, la partie sera terminée.

Le nombre de vies restantes est affiché avant chaque étape (sauf pour l'étape bonus).

Si vous avez des crédits pour continuer la partie, sélectionnez CONTINUE (CONTINUER) pour recommencer la partie à partir de l'étape que vous avez échouée. Faites votre choix avant que le compte à rebours n'affiche zéro.



OPTIONS

Appuyez sur le bouton multidirectionnel vers le bas ou le haut pour choisir l'option et utilisez gauche ou droite pour modifier les paramètres.

MODE :

Changez le mode de jeu (NORMAL ou NON-SHURIKEN). Avec le mode en NON-SHURIKEN, vous devez attaquer les ennemis en combat rapproché, étant donné qu'il vous est impossible de lancer des shuriken pour attaquer tout en restant hors de portée.

LEVEL (NIVEAU) :

Changer le niveau de difficulté du jeu.

CONTROL (COMMANDES) :

Choisir parmi quatre types d'attribution des boutons.

SOUND EFFECT (EFFETS SONORES) :

Écoutez la musique de fond (BGM) ou les effets sonores utilisés dans le jeu.

EXIT (SORTIE) :

Sortir du menu des options.

New York City befindet sich in der Gewalt einer Gruppe von Ninja-Kriegern, die sich Union Lizard nennt und mehrere Geiseln genommen hat.



Joe Musashis ehemaliger Kampfkunstschüler Kato wurde bei seinen Recherchen tödlich verwundet und hat seinen treuen Vierbeiner Yamato zurückgelassen. Joe Musashi hat Rache für Katos Tod geschworen und ist nach New York aufgebrochen. Du musst alles daran setzen, Joe Musashi und Yamato sicher durch alle Gefahren zu führen und über die böse Macht zu siegen!

CONTROLLER-KOMPATIBILITÄT

Für die SEGA Mega Drive Classic-Spiele kann jeder mit deinem PC kompatible Controller verwendet werden, solange er über ein Steuerkreuz verfügt und mindestens 4 weitere Tasten, denen Aktionen zugewiesen werden können. Das Spiel erkennt die Anzahl der mit deinem PC verbundenen Controller und diese können daraufhin Spieler 1 oder Spieler 2 zugewiesen werden.

Bitte siehe auch im mitgelieferten Handbuch des jeweiligen Controllers nach, wie man ihn an deinen PC anschließt. Um den Controller für die SEGA Mega Drive Classics-Spiele zu verwenden, verfähre nach folgenden Anweisungen:

- Starte SEGA Mega Drive Classics.
- Wähle "Options" aus dem Hauptmenü.
- Wähle in "Input Configuration" (Eingabeeinstellungen) den gewünschten Controller für Spieler 1 oder Spieler 2.
- Klicke auf den "Assign controller mapping"-Knopf
- Drücke die Knöpfe deines Controllers in genau der Reihenfolge, in welcher du die Knöpfe A, B, C, X, Y, Z, Start und Mode zuweisen möchtest (Hinweis: X, Y, Z und Mode-Knöpfe sind nicht verfügbar, sollte der Controller weniger als 8 Knöpfe haben).

STANDARD-TASTATURSTEUERUNG

A-Taste: A	Y-Taste: W
B-Taste: S	Z-Taste: E
C-Taste: D	Start-Taste: Eingabe.
X-Taste: Q	Steuerkreuz: Richtungstasten.

GRUNDLEGENDE STEUERUNG

- Steuerkreuz:** Joe Musashi bzw. Cursor bewegen.
- Start-Taste:** Spiel starten, Pause.
- A-Taste*:** Ninjitsu verwenden.
- B-Taste*:** Angriff.
- C-Taste*:** Springen.

FORTGESCHRITTENE STEUERUNG

- Hocke:**
Halte das Steuerkreuz nach unten gedrückt, um in die Hocke zu gehen. Aus dieser Position kannst du angreifen.
- Hund loshetzen:**
Halte 'Angriff' gedrückt, um die Hundeanzeige aufzuladen. Ist die Hundeanzeige voll, lass los und hetze deinen Hund auf einen Feind in deiner Nähe, damit dieser bewegungsunfähig wird.
- Sprung in obere/untere Ebene:**
Halte das Steuerkreuz nach oben/unten gedrückt und drücke 'Springen', um in die obere bzw. untere Ebene zu gelangen. Gegebenenfalls kannst du so auch auf die andere Seite eines Zauns springen (und wieder zurück).

ERSTE SCHRITTE

Drücke die Start-Taste, wenn der Titelschirm angezeigt wird, um das Hauptmenü aufzurufen.

MODUSAUSWAHL
Wähle im Hauptmenü zwischen:

- **START:** Spiele allein.
- **OPTIONS (Optionen):** Passe die Spieleinstellungen an.



SPIELBILDSCHIRM

Deine Punkte — IP 4300

Punkterekord — HIGH 10000

Verbleibende Zeit — 2:07

Verbleibende Geiseln

Hundeanzeige

Ninjitsu

SAVE

SPIELABLAUF

Das Spiel besteht aus mehreren, in Levels unterteilten Runden. Um ein Level abzuschließen, musst du alle Geiseln befreien und durch den Ausgang (EXIT) gehen. Durch die Rettung einer bestimmten Geisel werden deine Angriffe stärker. Greife Feinde entweder mit dem Schwert (im Nahkampf) oder dem Shuriken aus der Ferne an (nur im NORMALEN Spielmodus). Der Ninjutsu vernichtet alle Feinde auf dem Bildschirm und fügt dem Rundeboss Schaden zu; er kann allerdings nur einmal pro Level eingesetzt werden, und der Typ ist für jedes Level fix vorgegeben.

Hetze deinen Hund auf einen Feind in deiner Nähe, um ihn zu stoppen. Wird dein Hund jedoch verletzt, verwandelt er sich in einen Welpen und kann erst dann wieder eingesetzt werden, wenn er wieder seine ausgewachsene Gestalt angenommen hat.

Manche Feinde lassen ein reptilartiges Symbol fallen, wenn sie besiegt werden. Wenn du darüberläufst, um es aufzusammeln, erhältst du ein Extraleben.

BOSSKAMPF

Im letzten Level jeder Runde wartet der Rundeboss auf dich, der über eine Energieanzeige verfügt. Finde seine Schwachstelle und greife ihn so lange an, bis seine Energieanzeige leer ist und du die Runde abgeschlossen hast. Beachte, dass dein Vierbeiner dir im Bosskampf nicht zur Seite steht.



BONUSLEVEL

Nach dem Bosskampf gelangst du in ein Bonuslevel, wo Musashi sich vom Dach des alten Gebäudes stürzt, um mit seinem Shuriken so viele Feinde wie möglich zu besiegen. Je nach deiner Leistung bekommst du ein oder mehrere Extraleben oder Punkte.



SPIELLENDE

Du verlierst ein Leben, wenn du durch feindliche Angriffe getroffen wirst oder in einen bodenlosen Abgrund fällst. Hast du sämtliche Leben verloren, ist das Spiel vorbei.

Vor Beginn jedes Levels (mit Ausnahme des Bonuslevels) wird die Anzahl der verbleibenden Leben angezeigt.

Hast du noch Credits, um das Spiel fortzusetzen, wähle CONTINUE (Weiter) und beginne das zuletzt gespielte Level erneut. Triff deine Wahl, ehe der Countdown Null erreicht.



OPTIONEN

Drücke das Steuerkreuz nach oben/unten, um einen Menügegenstand auszuwählen und nach links/rechts, um die Einstellung anzupassen.

MODE (Modus):

Ändere den Spielmodus auf NORMAL oder NON-SHURIKEN (ohne Shuriken). Ist der Modus (MODE) auf NON-SHURIKEN (ohne Shuriken) eingestellt, musst du Feinde aus der Nähe attackieren, da der Wurf von Shuriken aus sicherer Entfernung nicht möglich ist.

LEVEL (Schwierigkeit):

Ändere die Schwierigkeitsstufe des Spiels.

CONTROL (Steuerung):

Wähle eine von vier Tastenbelegungen.

SOUND EFFECT (Soundeffekte):

Hör dir Hintergrundmusik und Soundeffekte aus dem Spiel an.

EXIT (Verlassen):

Verlasse den Optionsbildschirm.

New York City è caduta in mano alla "Union Lizard", un clan di guerrieri ninja che tiene ora in ostaggio un gruppo di persone innocenti.

Kato, un ex-studente di arti marziali di Joe Musashi, è stato ferito mortalmente mentre investigava sulla Union Lizard, lasciando solo il suo fedele cane Yamato. Joe Musashi ha giurato di vendicare la morte di Kato, e si è diretto a New York City. Sarai in grado di guidare Joe Musashi e il cane Yamato attraverso l'Anello di Fuoco, e sconfiggere questa minaccia?



COMPATIBILITÀ DEL CONTROLLER

Con i giochi SEGA Mega Drive Classics, potrai utilizzare qualsiasi controller che sia compatibile con Windows e che abbia almeno un tasto direzionale e 4 pulsanti assegnabili. Il gioco rileverà automaticamente il numero di controller collegati al PC, ed essi potranno essere assegnati al Giocatore 1 o al Giocatore 2.

Consulta la documentazione che hai ricevuto con il tuo controller per informazioni su come installarlo al PC. Per impostare il controller per i giochi SEGA Mega Drive Classics segui le seguenti istruzioni:

- Avvia SEGA Mega Drive Classics.
- Dal menu principale, scegli Options (Opzioni).
- Nella sezione Input Configuration, seleziona il tuo controller di gioco dal menu a tendina per il Giocatore 1 o il Giocatore 2.
- Clicca sul pulsante "Assign controller mapping" (Assegna schema comandi controller).
- Premi i pulsanti del controller che vuoi assegnare ai pulsanti A, B, C, X, Y, Z, Start e Mode nell'ordine elencato (ricorda che i pulsanti X, Y, Z e Mode non saranno disponibili se il tuo controller ha meno di 8 pulsanti).

DEFAULT KEYBOARD CONTROLS

Pulsante A: A	Pulsante Y: W
Pulsante B: S	Pulsante Z: E
Pulsante C: D	Pulsante Start: Invio.
Pulsante X: Q	Tasto D: Freccie direzionali

COMANDI DI BASE

Tasto D: Muovi Joe Musashi, Muovi cursore.

Pulsante START: Inizia partita, Pausa.

Pulsante A: Usa Ninjutsu.

Pulsante B: Attacco.

Pulsante C: Salto.

COMANDI AVANZATI

Accovacciati:

Tieni premuto il tasto D per accovacciarti. È possibile attaccare da questa posizione.

Aizza il cane:

Tieni premuto Attacco per riempire l'indicatore Yamato. Quando l'indicatore è pieno, rilascia il pulsante per aizzare il tuo cane contro un nemico vicino per bloccarlo e impedirgli di attaccare.

Saltare su livelli superiori/inferiori:

Tieni premuto il tasto D su/giù e premi Salto per saltare su un livello inferiore o superiore; Musashi può anche saltare in questo modo da un lato all'altro delle recinzioni.

PER COMINCIARE

Nella schermata del titolo, premi il pulsante Start per visualizzare il menu principale.

SELEZIONE MODALITÀ

Dal menu principale, seleziona una delle seguenti opzioni:

- **START:** inizia una nuova partita per giocatore singolo.
- **OPTIONS:** cambia le impostazioni di gioco..



SCHEMATA DI GIOCO



COME GIOCARE

Il gioco consiste di diversi round, divisi in livelli. Per completare un livello dovrai salvare tutti gli ostaggi e attraversare l'uscita (EXIT). Salvando alcuni ostaggi riceverai un oggetto speciale che potenzierà i tuoi attacchi. Puoi attaccare i nemici con la spada (combattimento ravvicinato) o usando gli Shuriken (nemico lontano) solo in modalità NORMAL (normale). Usando il Ninjutsu distruggerai tutti i nemici visibili sullo schermo (e infliggere danni al Boss del round). Ricorda però, che il Ninjutsu può essere usato soltanto una volta per livello e il tipo di Ninjutsu è predefinito e varia a seconda del livello.

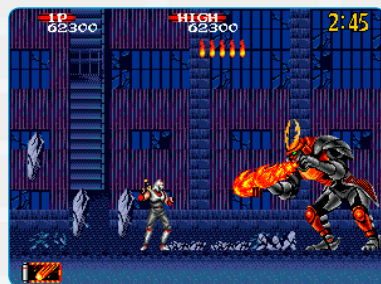
Puoi aizzare il tuo cane contro un nemico vicino, per bloccarlo e impedirgli di attaccare. Se però il cane verrà ferito, Yamato ritornerà cucciolo e non potrà essere usato finché non ritorna alla sua forma normale.

Alcuni nemici, dopo essere stati sconfitti, lasceranno cadere un'icona a forma di rettile. Camminaci sopra per raccogliarla e guadagnare una vita extra.



BATTAGLIA BOSS

Nel livello finale di ogni round ti aspetta un boss. Al contrario degli altri nemici, il boss possiede un indicatore di salute. Trova il punto debole del boss e attaccalo per diminuire il suo indicatore di salute. Quando questo sarà esaurito, avrai sconfitto il boss e completato il round. Ricorda che Yamato non potrà assistere Musashi nelle battaglie con i boss.



LIVELLI BONUS

Dopo aver sconfitto il boss di un round, accederai a un livello bonus. Qui Musashi si getta dal tetto di un vecchio edificio, e il tuo obiettivo è di sconfiggere quanti più nemici possibile con le Shuriken. A seconda del tuo rendimento, guadagnerai punti o vite aggiuntive.



FINE DELLA PARTITA

Perdi una vita quando vieni colpito dall'attacco di un nemico, oppure se cadi in una fossa. Se perdi tutte le tue vite, la partita avrà fine.

Il numero di vite rimanenti viene visualizzato all'inizio di ogni livello, con eccezione dei livelli bonus.

Se hai dei crediti rimanenti, seleziona CONTINUE (continua) prima che il conto alla rovescia raggiunga lo zero, per riprendere la partita dall'inizio del primo livello del round in cui ti trovavi.



OPZIONI

Premi il tasto D su/giù per selezionare un'opzione e premi sinistra/destra per modificarne le impostazioni.

MODE (modalità):

Imposta la modalità di gioco su NORMAL (normale) o NON-SHURIKEN (senza Shuriken). Se selezioni la modalità NON-SHURIKEN, non potrai lanciare Shuriken e dovrai attaccare i nemici a distanza ravvicinata.

LEVEL (livello):

Imposta il livello di difficoltà del gioco.

CONTROL (comandi):

Seleziona una configurazione di pulsanti tra i quattro tipi (TYPE) disponibili.

SOUND EFFECT (test audio):

Ascolta i temi di sottofondo (BGM) o gli effetti sonori (SE) usati nel gioco.

EXIT (esci):

Esci dalla schermata OPTIONS (opzioni).

La ciudad de Nueva York ha caído en las garras de un grupo de guerreros Ninja, conocido como Union Lizard, y han cogido a rehenes.

Kato, el antes estudiante de artes marciales de Joe Musashi, fue mortalmente herido en el transcurso de una investigación, dejando solo a su leal perro Yamato. Joe Musashi juró vengar la muerte de Kato y puso rumbo a Nueva York. ¿Podrás guiar a Joe Musashi y Yamato por el anillo de fuego y salir airoso frente a las fuerzas del mal?



COMPATIBILIDAD CON EL MANDO DE JUEGO

Podrás utilizar cualquier mando compatible con PC para jugar a los juegos de SEGA Mega Drive Classics, siempre y cuando cuente con un botón direccional y un mínimo de cuatro botones que puedan ejecutar diferentes funciones. El juego reconocerá tantos mandos como tengas conectados a tu PC, y los podrás asignar al jugador 1 o al jugador 2.

Consulta la documentación que viene con el mando de juego para obtener más información acerca del proceso de instalación del mismo en tu PC. Para configurar un mando para los juegos de SEGA Mega Drive Classics, sigue los pasos que se detallan a continuación:

- Inicia SEGA Mega Drive Classics.
- Selecciona Options en el menú principal.
- En la sección Input Configuration, selecciona el mando de juego de los jugadores 1 y 2 de la lista desplegable.
- Haz clic sobre el botón Assign controller mapping.
- Pulsa en tu mando los botones que quieras asignar a los botones A, B, C, X, Y, Z, Start y Mode, en ese orden (nota: los botones X, Y, Z y Mode no estarán disponibles si tu mando tiene menos de ocho botones).

CONTROLES DE TECLADO PREDETERMINADOS

Botón A: A	Botón Y: W
Botón B: S	Botón Z: E
Botón C: D	Botón Start: Enter.
Botón X: Q	Botón direccional: flechas de dirección.

CONTROLES BÁSICOS

Botón direccional: Mover a Joe Musashi / Mover cursor.
Botón Start: Empezar partida, Poner partida en pausa.
Botón A: Usar Ninjutsu.
Botón B: Atacar.
Botón C: Saltar.

CONTROLES AVANZADOS

Agacharse:
Mantén pulsado el botón direccional hacia abajo para agacharte. Podrás atacar desde esta posición.

Soltar al perro:
Mantén pulsado el botón Atacar para llenar el indicador del perro. Cuando este esté lleno al máximo, suéltalo para enviar al perro para que se lance contra un enemigo cercano y le impida moverse.

Ascender / Descender un nivel:
Mantén pulsado el botón direccional hacia arriba/abajo y pulsa Saltar para alcanzar un nivel superior o inferior, o donde lo consideres necesario para saltar una valla hasta el otro lado (y hacia atrás para hacerlo en sentido contrario).

INICIO

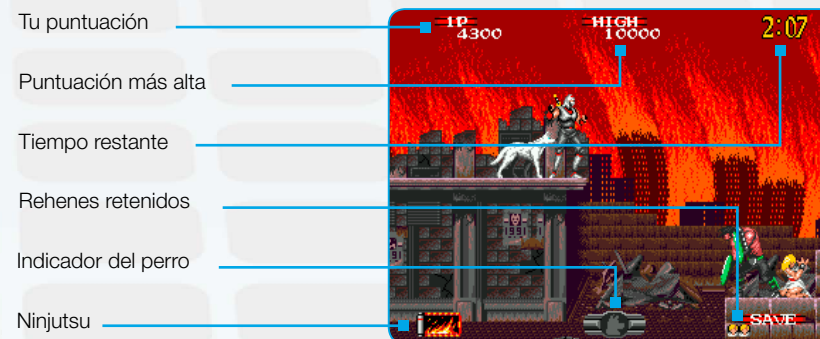
Cuando aparezca la pantalla de títulos, pulsa el botón Start para acceder al menú principal.

SELECCIÓN DE MODO
En el menú principal, selecciona una de las siguientes opciones:

- **START (EMPEZAR):** inicia una partida.
- **OPTIONS (OPCIONES):** cambia las opciones del juego.



PANTALLA DE JUEGO



CÓMO JUGAR

El juego consta de varias rondas, divididas en diferentes fases. Rescata a todos los rehenes y llega hasta la salida (EXIT) para completar la fase. Al rescatar a un rehén específico, conseguirás un potenciador para tus ataques. Ataca a los enemigos con la espada (cuerpo a cuerpo) o con shurikens (para enemigos a distancia; solo en modo NORMAL). El Ninjutsu destruirá a todos los enemigos en pantalla (e infligirá daños al jefe de la ronda). Sin embargo, puede usarse solamente una vez por fase y el tipo de Ninjutsu es específico de cada fase también.

Puedes ordenar a Yamato que se lance contra un enemigo cercano y le impida moverse. Si hieren a Yamato, se convertirá en un cachorrillo y no podrás usarlo durante cierto tiempo, hasta que vuelva a su forma de adulto.

Algunos enemigos, al ser derrotados, soltarán un icono con forma de reptil. Camina sobre él para obtener una vida extra.



BATALLA CON LOS JEFES FINALES

En la última fase de cada ronda tendrás que vértelas con el jefe final. Este tiene un indicador de salud. Encuentra su punto débil y ataca allí para reducir su salud. Vacía su salud por completo para completar la ronda. Recuerda que no podrás usar al perro cuando te enfrentes contra un jefe final.



FASE DE BONIFICACIÓN

Tras enfrentarte a un jefe final accederás a una fase de bonificación, en la que Musashi se lanzará desde lo alto de un antiguo edificio para derrotar a tantos enemigos como pueda arrojándoles shurikens. Dependiendo de cómo lo hagas, ganarás puntos o vidas extra.



FIN DE LA PARTIDA

Perderás una vida cuando recibas daños de un ataque enemigo o cuando caigas a un foso sin fondo. Si pierdes todas tus vidas, se acabará la partida.

El número de vidas restantes aparece justo antes de cada fase (excepto en la fase de bonificación).

Si te quedan créditos para continuar la partida, selecciona CONTINUE (continuar) para volver a empezar la partida desde la fase en la que te quedaste. Haz tu selección antes de que la cuenta atrás de la pantalla de continuación llegue a cero.



OPCIONES

Usa el botón direccional hacia arriba/abajo para seleccionar una opción del menú y a izquierda/derecha para cambiarla.

MODE (MODO):

Cambia el modo de juego (NORMAL o NON-SHURIKEN (SIN SHURIKENS)). Si configuras el modo en NON-SHURIKEN, deberás atacar a tus enemigos cuerpo a cuerpo, pues no te será posible lanzarles shurikens desde una cómoda distancia.

LEVEL (NIVEL):

Cambia el nivel de dificultad del juego.

CONTROL (CONTROLES):

Cambia la configuración de los botones entre cuatro tipos posibles.

SOUND EFFECT (EFECTOS DE SONIDO):

Escucha la música de fondo (BGM) o los efectos de sonido que se usan en el juego.

EXIT (SALIR):

Sal de la pantalla de opciones.

SHADOW DANCER: The Secret of Shinobi™

SEGA GENESIS CLASSICS

GENRE: ACTION PLAYERS: 1

New York City has fallen into the hands of a group of ninja warriors called Union Lizard, and they have taken people hostage.

Kato, Joe Musashi's former martial arts student, has been mortally wounded while investigating Union Lizard, leaving his faithful dog Yamato. Joe Musashi swore to avenge Kato's death, and headed for New York. Can you guide Joe Musashi and Yamato through the ring of fire and triumph over this evil force?



GAME CONTROLLER COMPATIBILITY

Any Windows compatible game controller can be used with the SEGA Genesis Classics games, as long as it has a D-pad and a minimum of 4 other assignable buttons. The game will recognize any number of controllers attached to your PC, and they can be assigned to either Player 1 or Player 2.

Please refer to the documentation that came with your game controller for information on how to install it on your PC. To set up a game controller for the SEGA Genesis Classics games, use the following steps:

- Start SEGA Genesis Classics.
- Select Options from the main menu.
- In the Input Configuration section, select your game controller from the drop down menu for Player 1 or Player 2.
- Click the 'Assign controller mapping' button.
- Press the buttons on your game controller that you'd like to assign to buttons A, B, C, X, Y, Z, Start and Mode, in that order (note: the X, Y, Z and Mode buttons will not be available if your pad has fewer than 8 buttons).

DEFAULT KEYBOARD CONTROLS

A button: A	Y button: W
B button: S	Z button: E
C button: D	Start button: Enter.
X button: Q	D-button: Directional keys.

BASIC CONTROLS

D-button: Move Joe Musashi / Move Cursor.

START: Begin the game.

A button: Use Ninjutsu.

B button: Attack.

C button: Jump.

ADVANCED CONTROLS

Crouch:

Hold the D-button down to crouch. You can attack from this position.

Send Dog:

Hold **Attack** to fill up the Dog Gauge. When the Dog Gauge is completely filled, release Attack to send Yamato after a nearby enemy to hold their movement.

Jump to Upper/Lower Level:

Hold the D-button up/down and press Jump to reach the upper/lower level, or where it applies, jump over to the other side (and back to the front side again) of a fence.

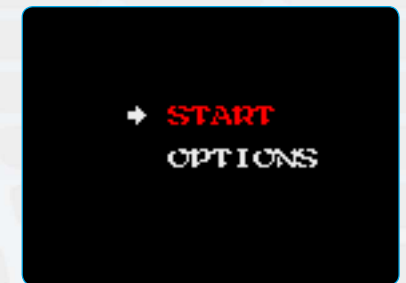
GETTING STARTED

When the Title Screen is displayed, press the Start button to display the Main Menu.

MODE SELECT

From the Main Menu, select one of the following:

- **START:** Begin the game.
- **OPTIONS:** Change game settings.



GAME SCREEN



HOW TO PLAY

The game consists of several rounds, divided into stages. Rescue all the hostages and go through the EXIT to clear the stage.

Rescuing a certain hostage will give you a power-up to strengthen your attacks. Attack the enemies with your sword (close combat) or shuriken (distant enemy; NORMAL Mode only). Ninjutsu will destroy all on-screen enemies (and inflict damage to the Round Boss). However, it can only be used once per stage, and its type is predetermined for each stage.

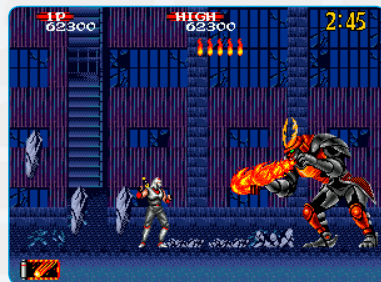
You can send Yamato after a nearby enemy to hold their movement. However, if Yamato is hurt, he turns into a puppy and cannot be used for a given time until he returns to his grown form.

Some enemies, upon defeat, will drop a reptile-icon. Walk over it to pick it up for an extra Life.



BOSS BATTLE

At the final stage of each round awaits the Round Boss. The Round Boss has a health gauge. Find its weak spot, and attack it to decrease its health. Deplete its health gauge completely to clear the round. Remember that Yamato won't be around in the Boss Battle.



BONUS STAGE

After the Boss Battle comes a Bonus Stage, where Musashi will dive from the top of an old building to defeat as many enemies as he can with his shuriken. Depending on your performance, you will earn extra Live(s) or points.



GAME OVER

You will lose a Life when you take a hit from the enemy's attack or when you fall into a bottomless pit. If you lose all your Lives, the game will be over.

The number of Lives remaining is displayed before each stage (except for the Bonus Stage).

If you have Credits to continue the game, select CONTINUE to restart the game from the stage where you left off. Make your selection before the continue countdown reaches zero.



OPTIONS

Use the D-button up/down to select the menu item, and left/right to change settings.

MODE:

Change the game mode (NORMAL or NON-SHURIKEN). With MODE set to NON-SHURIKEN, you must attack the enemies from close range, as you cannot throw shurikens to attack from a safe distance.

LEVEL:

Change the difficulty level of the game.

CONTROL:

Change the button assignment from four types.

SOUND EFFECT:

Listen to the background music (BGM) or sound effects used in the game.

EXIT:

Exit the Options Screen.

CUSTOMER SUPPORT

Please check www.sega-europe.com/support or call **0844 991 9999** (local rate) for details of product support in your region. Register online at www.sega-europe.com for exclusive news, competitions, email updates and more.

SUPPORT PRODUIT

Pour en savoir plus sur le Support Produit disponible dans votre pays, visitez www.sega.fr/support ou composez le **08 20 37 61 58** (0.12€ par minute + 0.11€ de frais de connexion). Inscrivez-vous en ligne sur www.sega.fr pour lire les news en exclusivité, participer aux concours, recevoir les dernières infos par e-mail et bien d'autres choses encore !

SUPPORTO PRODOTTO

Assistenza Technica Halifax: Qualora abbiate riscontrato dei problemi nell'utilizzo dello stesso, vi invitiamo a rivolgervi al Servizio Assistenza Technica Halifax che risponde al seguente numero telefonico: **02/4130345**. Il costo delle chiamate (urbane/interurbane) dipende dal tuo gestore di telefonia. Un operatore sarà a vostra disposizione dal lunedì al venerdì, dalle ore 14 alle ore 19.

È inoltre possibile accedere al nostro Servizio Assistenza Technica on-line compilando un semplice form: <http://www.halifax.it/faqs> oppure inviandoci una mail al seguente indirizzo: assistenza@halifax.it

Si ricorda che questo servizio è esclusivamente inerente al supporto tecnico: non potranno quindi essere forniti trucchi e/o soluzioni, per i quali vi invitiamo a consultare il Forum Halifax al seguente indirizzo: <http://forum.halifax.it>

ASISTENCIA TÉCNICA

Para información sobre asistencia técnica en tu región consulta: www.sega-europe.com/support. Regístrate en: www.sega-europe.com para obtener noticias exclusivas, competiciones, actualizaciones por email y muchas cosas más.

KUNDENDIENST

Mehr Informationen zum Produkt-Support in Ihrem Land finden Sie auf www.sega-europe.com/support

Unseren Kundendienst erreichen Sie an Werktagen montags bis freitags von 11 bis 20 Uhr unter folgenden Rufnummern:

Für unsere Kunden aus Deutschland:

TECHNISCHE HOTLINE: 0900-100 SEGA bzw. 0900-1007342
(1,49€/Min. aus dem deutschen Festnetz, ggf. andere Preise Mobilfunk)*

SPIELINHALTICHE HOTLINE: 0900-110 SEGA bzw. 0900-1107342
(1,49€/Min. aus dem deutschen Festnetz, ggf. andere Preise Mobilfunk)*

Für unsere Kunden aus Österreich:

TECHNISCHE UND SPIELINHALTICHE HOTLINE: 0900-444612
(1,56€/Min. aus dem Festnetz, ggf. andere Preise Mobilfunk)*

Für unsere Kunden aus der Schweiz:

TECHNISCHE UND SPIELINHALTICHE HOTLINE: 0900-737737
(2,50 CHF/Min aus dem Festnetz, ggf. andere Preise Mobilfunk)*

Alternativ können Sie den technischen Kundendienst auch unter support@sega.de erreichen.

*Alle Preise beziehen sich auf Anrufe aus dem Festnetz sowie zum Zeitpunkt der ersten Drucklegung dieses Handbuchs. Die Kosten zu einem späteren Zeitpunkt insbesondere aus den Mobilfunknetzen können variieren. Bitte beachten Sie hierzu auf jeden Fall die kostenlose Tarifsangabe am Anfang der Verbindung. Bitte informieren Sie sich auch über die Kosten direkt bei Ihrem Telefonanbieter. Minderjährige benötigen die Zustimmung eines Erziehungsberechtigten, um diese kostenpflichtigen Serviceangebote in Anspruch nehmen zu können.

EUROPEAN UNION WARRANTY

WARRANTY: SEGA Europe Limited warrants to the original buyer of this Game (subject to the limitation set out below), that this Game will perform under normal use substantially as described in the accompanying manual for a period of ninety (90) days from the date of first purchase. This limited warranty gives you specific rights, and you may also have statutory or other rights under your local jurisdiction which remain unaffected.

WARRANTY LIMITATION: This warranty shall not apply if this Game is used in a business or commercial manner and/or if any defect or fault result from your (or someone acting under your control or authority) fault, negligence, accident, abuse, virus, misuse or modification of the Game after purchase.

WARRANTY CLAIM: If you discover a problem with this Game within the warranty period, you should return the Game together with a copy of the original sales receipt, packaging and accompanying documentation with an explanation of the difficulty you are experiencing either to the retailer from where you bought the game or call the technical support section (details set out in this manual) who will provide you with the relevant details for returns. The retailer or Sega will either repair or replace the Game at their option. Any replacement Game will be warranted for the remainder of the original warranty period or ninety (90) days from receipt of the replacement Game, whichever is longer. If for any reason the Game cannot be repaired or replaced, you will be entitled to receive an amount up to the price you paid for the Game. The foregoing (repair, replacement or the price you paid for the Game) is your exclusive remedy.

LIMITATION: TO THE FULLEST EXTENT ALLOWED BY LAW (BUT SPECIFICALLY NOT LIMITING ANY LIABILITY FOR FRAUD OR DEATH OR PERSONAL INJURY CAUSED BY SEGA'S NEGLIGENCE), NEITHER SEGA, ITS RETAILERS OR SUPPLIERS SHALL BE LIABLE FOR ANY SPECIAL OR INCIDENTAL DAMAGE, DAMAGE TO PROPERTY, LOSS OF PROFITS, LOSS OF DATA OR COMPUTER OR CONSOLE FAILURE, ANTICIPATED SAVINGS, BUSINESS OPPORTUNITY OR GOODWILL WHETHER ARISING DIRECTLY OR INDIRECTLY FROM THE POSSESSION, USE OR MALFUNCTION OF THIS GAME EVEN IF IT HAS BEEN ADVISED OF THE POSSIBILITY OF SUCH LOSS.

Unless otherwise noted, the example companies, organisations, products, people and events depicted in the game are fictitious and no association with any real company, organisation, product, person or event is intended or should be inferred.

© SEGA. SEGA and the SEGA logo are either registered trademarks or trademarks of SEGA Corporation. All rights are reserved. Without limiting the rights under copyright, unauthorised copying, adaptation, rental, lending, distribution, extraction, re-sale, renting, broadcast, public performance or transmissions by any means of this Game or accompanying documentation of part thereof is prohibited except as otherwise permitted by SEGA.

GARANTIE

GARANTIE: SEGA Europe Limited garantit à l'acheteur original de ce jeu (sous réserve des limitations mentionnées cidessous), que son fonctionnement sera, pour l'essentiel, conforme à la description contenue dans le manuel du jeu pour une période de cent-quatre-vingt (180) jours à compter de la date du premier achat. Cette garantie limitée vous accorde des droits spécifiques, auxquels peuvent s'ajouter d'autres droits légaux ou autres, qui varient selon la juridiction.

LIMITATION DE GARANTIE : Toute utilisation de ce jeu à titre professionnel ou commercial et/ou tout défaut ou dysfonctionnement résultant d'une faute, négligence, modification ou d'un accident, abus, virus, ou usage impropre du jeu, de votre part (ou de la part de toute autre personne agissant sous votre contrôle ou votre autorité), après son achat, rendra cette garantie caduque.

RÉCLAMATION AU TITRE DE LA GARANTIE : Si, au cours de la période de garantie, vous découvrez que le Jeu ne fonctionne pas correctement, vous devrez rapporter ce Jeu accompagné d'une copie du justificatif, de l'emballage et de la documentation d'origine et fournir une explication des difficultés que vous avez rencontrées au détaillant auprès duquel vous avez acheté le Jeu, ou bien contacter le support technique (reportez-vous à la section concernée dans ce manuel) qui vous fournira les informations nécessaires au retour du produit. Le détaillant ou SEGA aura le choix de réparer ou de remplacer le Jeu. Tout Jeu de remplacement sera garanti soit pour la période de garantie initiale restant à courir, soit pendant cent-quatre-vingt (180) jours à compter de la date de réception, la période la plus longue étant applicable. Si pour une raison quelconque le Jeu ne peut être ni réparé ni remplacé, vous aurez droit à recevoir la somme du prix que vous avez payé pour le Jeu. La réparation, le remplacement ou le prix que vous avez payé pour le Jeu sont votre recours exclusif.

LIMITATIONS : DANS LES LIMITES PRÉVUES PAR LA LOI EN VIGUEUR (MAIS SPÉCIFIQUEMENT SANS LIMITER TOUTE RESPONSABILITÉ DE FRAUDE, DE MORT OU DE PRÉJUDICE CORPOREL ENTRAÎNÉ PAR LA NÉGLIGENCE DE SEGA), NI SEGA EUROPE LIMITED, NI SES DÉTAILLANTS OU FOURNISSEURS NE POURRONT ÊTRE TENUS RESPONSABLES DE TOUTS DOMMAGES SPÉCIAUX OU ACCIDENTELS, DES DOMMAGES À LA PROPRIÉTÉ, DE LA PERTE DE PROFITS, DE DONNÉES, D'ÉCONOMIES ANTICIPÉES, D'OPPORTUNITÉS D'ENTREPRISE OU DE FONDS COMMERCIAL, OU DE LA DÉFAILLANCE D'UN ORDINATEUR OU D'UNE CONSOLE RÉSULTANT DIRECTEMENT OU INDIRECTEMENT DE LA POSSESSION, DE L'USAGE OU DE LA DÉFAILLANCE DE CE JEU MÊME SI SEGA A ÉTÉ INFORMÉ DE LA POSSIBILITÉ DE TELLES PERTES.

Sauf mention contraire, les noms de sociétés, les organisations, les produits, les personnes et les événements décrits dans ce jeu sont fictifs et toute ressemblance à une société, une organisation, un produit, une personne ou un événement réels ne serait que pure coïncidence.

© SEGA. SEGA et le logo SEGA sont soit des marques déposées, soit des marques de SEGA Corporation. Tous droits réservés. Sans limitation des droits issus des droits d'auteur, il est interdit de copier, adapter, louer, prêter, distribuer, extraire, revendre, diffuser, communiquer au public ou transférer par tout moyen, intégralement ou en partie, ce Jeu ou la documentation l'accompagnant sans l'autorisation de SEGA.

USA WARRANTY

LIMITED WARRANTY: SEGA of America, Inc. warrants to the original consumer purchaser that the game disc or cartridge shall be free from defects in material and workmanship for a period of 90-days from the original date of purchase. If a defect covered by this limited warranty occurs during this 90-day warranty period, the defective game disc or cartridge will be replaced free of charge. This limited warranty does not apply if the defects have been caused by negligence, accident, unreasonable use, modification, tempering, or any other causes not related to defective materials or manufacturing workmanship. This limited warranty does not apply to used software or to software acquired through private transactions between individuals or purchased from online auction sites. Please retain the original, or a photocopy, of your dated sales receipt to establish the date of purchase for in-warranty replacement. For replacement return the product, with its original packaging and receipt, to the retailer from which the software was originally purchased. In the event that you cannot obtain a replacement from the retailer, please contact SEGA to obtain support.

OBTAINING TECHNICAL SUPPORT/SERVICE:

To receive additional support, including troubleshooting assistance, please contact SEGA at:

Online: help.sega.com

Telephone: 1-800-USA-SEGA

LIMITATIONS ON WARRANTY: ANY APPLICABLE IMPLIED WARRANTIES, INCLUDING WARRANTIES OF MERCHANTABILITY AND FITNESS FOR A PARTICULAR PURPOSE, ARE HEREBY LIMITED TO 90 DAYS FROM THE DATE OF PURCHASE AND ARE SUBJECT TO THE CONDITIONS SET FORTH HEREIN. IN NO EVENT SHALL SEGA OF AMERICA, INC. BE LIABLE FOR CONSEQUENTIAL OR INCIDENTAL DAMAGES RESULTING FROM THE BREACH OF ANY EXPRESS OR IMPLIED WARRANTIES. THE PROVISIONS OF THIS LIMITED WARRANTY ARE VALID IN THE UNITED STATES AND CANADA ONLY. SOME STATES DO NOT ALLOW LIMITATIONS ON HOW LONG AN IMPLIED WARRANTY LASTS, OR EXCLUSION OF CONSEQUENTIAL OR INCIDENTAL DAMAGES, SO THE ABOVE LIMITATION OR EXCLUSION MAY NOT APPLY TO YOU. THIS WARRANTY PROVIDES YOU WITH SPECIFIC LEGAL RIGHTS. YOU MAY HAVE OTHER RIGHTS THAT VARY FROM STATE TO STATE.

To register this product, please go to www.sega.com