



せんようえほん
ピコ専用絵本ソフト
ガイドブック



も〜っと!
おジャ魔女とあみ



ごあいさつ

このたびはバンダイのピコ専用絵本ソフト
「も〜っと！おジャ魔女どれみ」を
お買い上げいただき、
誠にありがとうございました。
お子様と一緒にピコ専用絵本ソフトを
よりいっそう楽しんでいただくため、
ご使用の際にはこのガイドブックを
あわせてご覧ください。

ピコ本体各部名称

イジェクトボタン

パワースイッチ

絵本クリーナー入れ

カートリッジスロット

タッチペンホルダー

タッチペン

● ボタン

● ボタン

タブレット



注) 本製品は日本専用です。

ピコ本体によってボタンの色、形状、
スイッチの位置が異なる場合があります。

3

そう さ ほう ほう
操作方法について

はじめ^{まえ}る前に...

え ほん ひょう し
絵本の表紙でできること

4

え ほん かく
絵本の各ページでできること

5



みんなで”も~っ”たのしくあそぼっ!

10



ももこちゃんといっしょに、えいごであそぼっ!

13



みんなでおしゃれになっちゃおうっ!

15



まほうのおかしをつくろっ!

17



たのしくおえかきしよっ!

21

し よう じょう ちゅう い
使用上のご注意

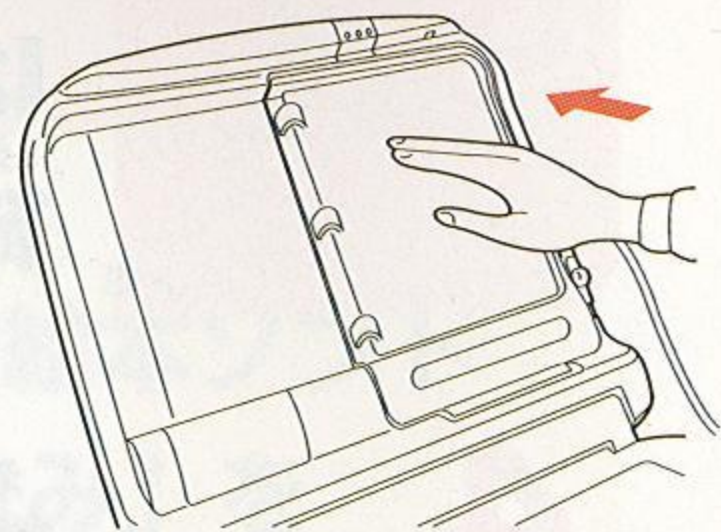
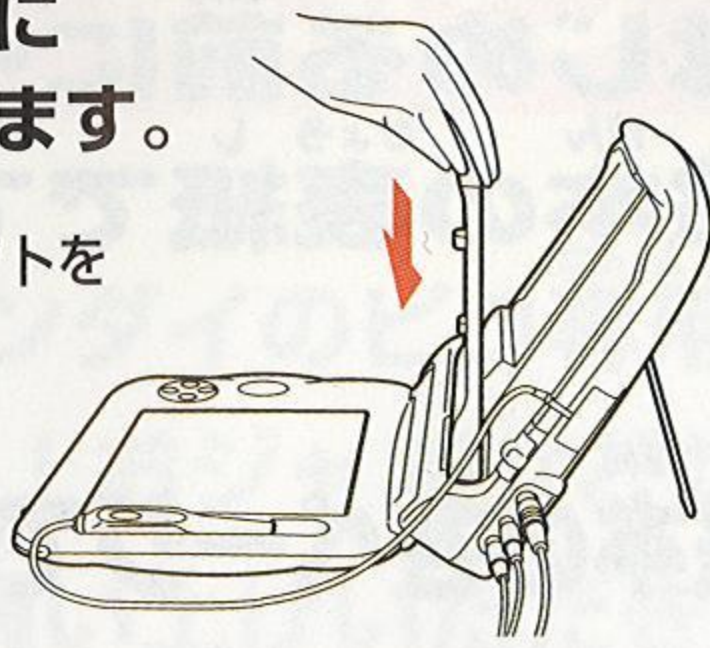
22

けん こう じょう ちゅう い
健康上のご注意

ももこ

1 カートリッジスロットに 絵本ソフトを差し込みます。

- パワースイッチがONのまま絵本ソフトを抜いたり差し込むと故障の原因となりますので、パワースイッチがONのときは絶対に絵本ソフトを抜き差ししないでください。



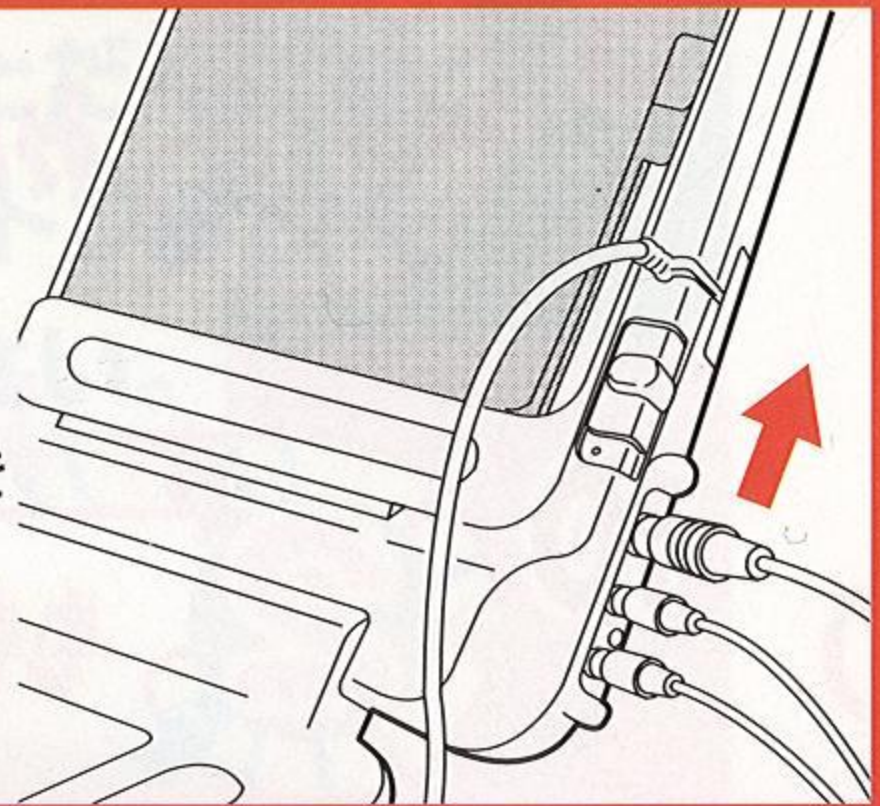
- 「カチッ」と音がするまでうしろ側へ押してください。

- 絵本を閉じた状態で、カートリッジスロットに奥までしっかりと差し込みます。ななめに差し込むと、絵本ソフトが取り出せなくなる場合がありますので、ご注意ください。

2 本体のパワースイッチをONにすると ピコのタイトルがあらわれます。

- 必ずカートリッジスロットに絵本ソフトを正しくセットしてから、パワースイッチをONにしてください。

※ (この説明はキッズコミュニケーションピコ (HPC-0009) を例にしています。それ以外のピコはパワースイッチの位置が異なります。)



はじめる前に...

ピコ専用絵本ソフト「も〜っと! おジャ魔女どれみ」は、どれみちゃんたち魔女見習い5人がお菓子づくりや英語の勉強にチャレンジするとっても楽しいゲームです。



絵本の表紙でできること

キャラクターがしゃべるよ!

ペンタッチしたキャラクターのいろいろな声を聞くことができます。

ゲームのレベルがえらべるよ!

ゲームレベルは2つ。絵本の表紙で「やさしい」または「むずかしい」のどちらかを選ぶことができます。タッチペンで好きなレベルをペンタッチしてください。

※ 選ばない場合は自動的に「やさしい」になります。

えほん かく 絵本の各ページでできること

1

つか お使い、おかしづくり、おんかく 音楽など、
かく 各キャラクターの5つの
ミニゲームがたの楽しめます。



2

ももこちゃんをせんせい先生に、
えいご英語をつかかくった各キャラクターの
5つのミニゲームがたの楽しめます。



3

き 着せ替かえ遊あそびで、
どれみちゃんたちをかわいく
き 着飾かざることができます。



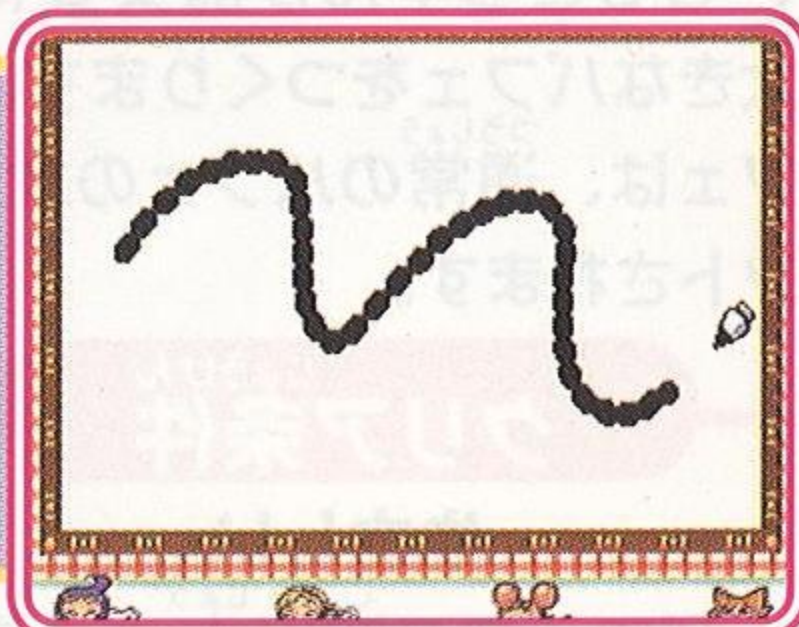
4

どれみちゃんたちといっしょに、
まほう魔法のおかしづくりが
たの楽しめます。



5

いろいろなツールを使つかって、
おえかきやぬりえ、
スタンプあそびなどができます。



！ ちゅう ゲーム中、ページをめくるとゲームがちゅうだん中断されます。

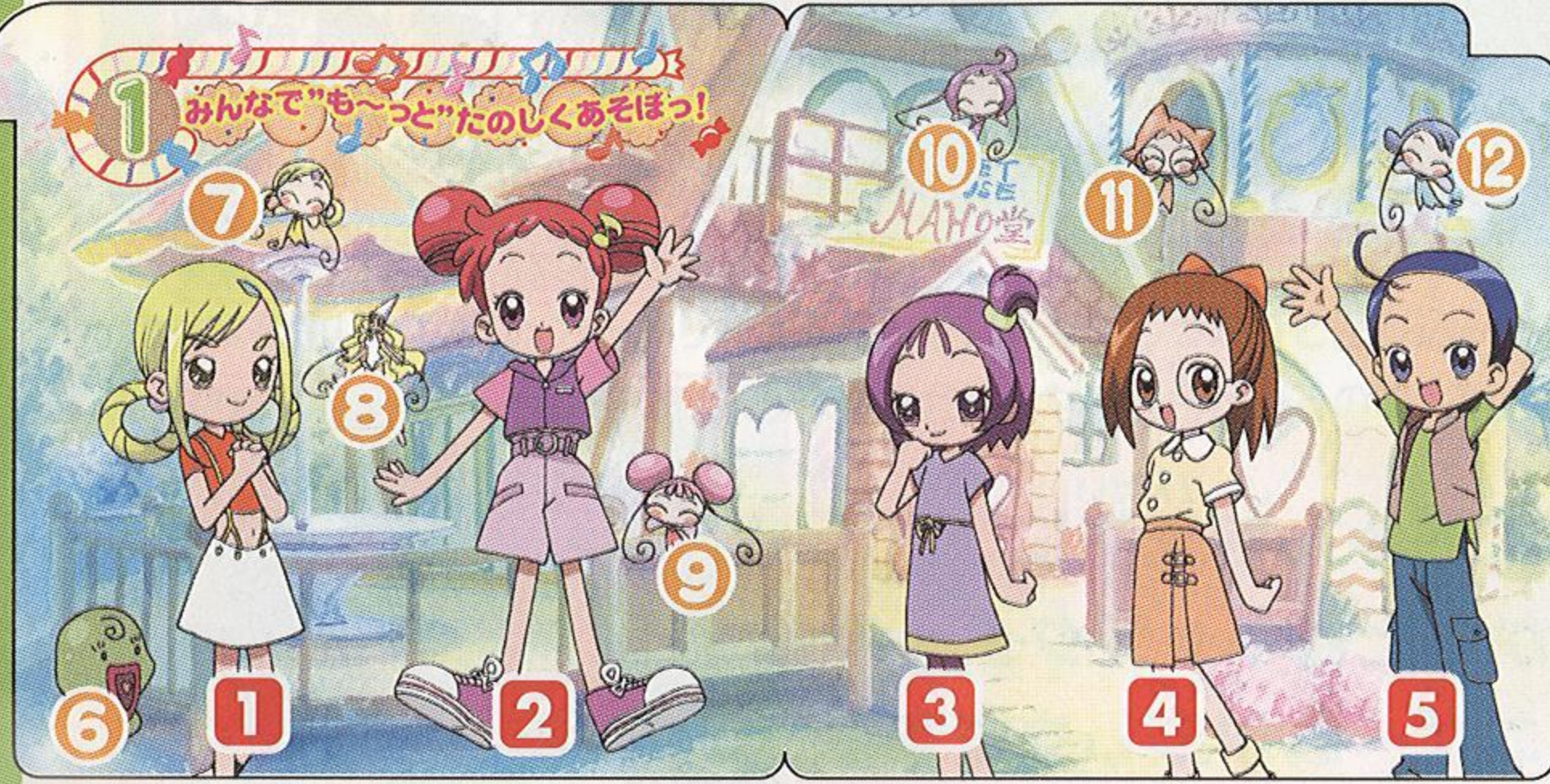
1

みんなで”も〜っと”たのしくあそぼっ!

ゲームをはじめよう!

絵本の ①～⑤ の
キャラクターにペンタッチすると、
ゲームが始まるよ!

- ① 飛鳥ももこ
- ② 春風どれみ
- ③ 瀬川おんぷ
- ④ 藤原はづき
- ⑤ 妹尾あいこ



⑥～⑫ にペンタッチすると、マジョリカや妖精が動くよ。

⑥ マジョリカ ⑦ ニニ ⑧ ララ ⑨ ドド ⑩ 〇〇 ⑪ レレ ⑫ ミミ

1

ももこのパフェを作ろうゲーム

※ゲームのレベルによってクリアするための作る個数が変わります。

絵本の「① 飛鳥ももこ」をペンタッチしてください。

おんぷちゃんがパフェを注文しています。タブレットにペンタッチしてパフェの材料を選んでください。時間ゲージがなくなるまでにパフェを規定数以上つくればゲームクリアです。

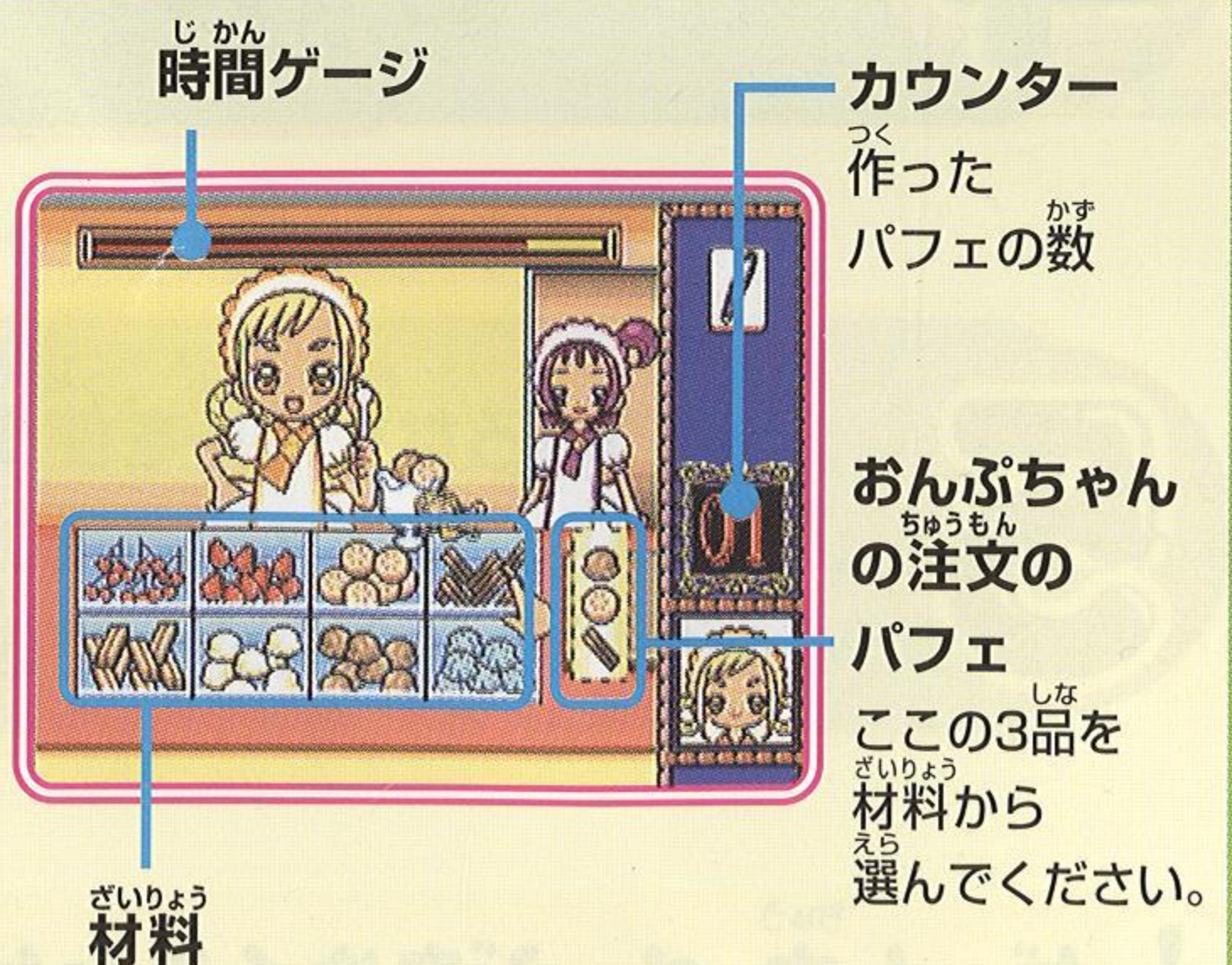
魔法玉でスピードアップ!

材料の中に「魔法玉」があらわれることがあります。これをペンタッチすると、ももこちゃんが魔女姿に変身して大きなパフェをつくります。大きなパフェは、通常のパフェの2つ分にカウントされます。

クリア条件

- やさしい
パフェを5個以上つくる
- むずかしい
パフェを10個以上つくる

画面のみかた



カウンター
作った
パフェの数

おんぷちゃん
の注文の
パフェ
ここの3品を
材料から
選んでください。

2

どれみのつまみ食いゲーム

※ゲームのレベルによって食べる個数が変わります。

絵本の「**2** 春風どれみ」をペンタッチしてください。

キッチンでおんぷちゃんがデザートを作っています。おんぷちゃんに気付かれないよう、

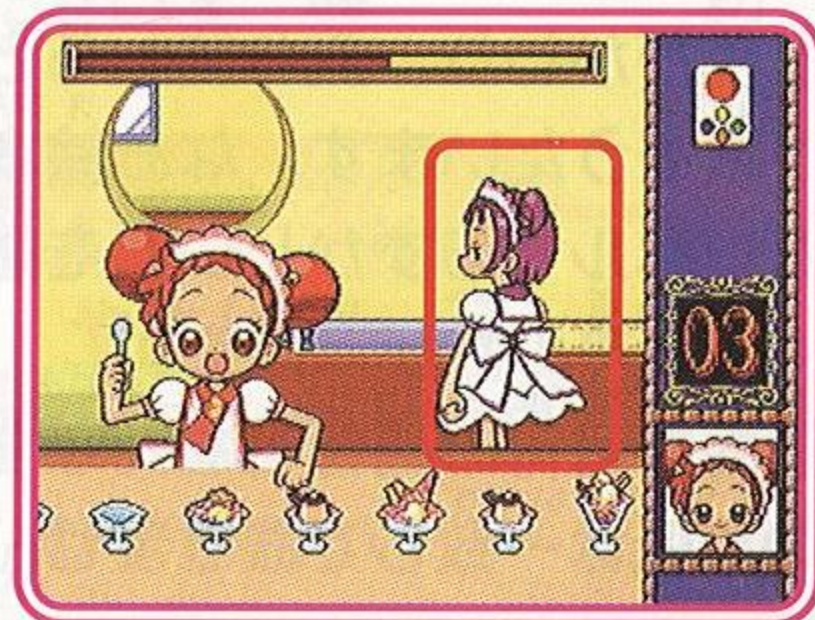
● ボタンを連打して、つまみ食いしちゃいましょう！

おんぷちゃんにみっからないでね！

おんぷちゃんはたまに振り向くことがあります。そのときは

● ボタンの連打をストップしてください。食べているところを見つかり、おんぷちゃんに怒られて、その間にもできなくなります。

※怒られている時も時間ゲージは減りつづけます。



時間ゲージがなくなる前にデザート
を規定数食べればゲームクリアで
す。「魔法玉」がのっているデザート
をとると、どれみちゃんが一定時間
魔女姿に変身し、その間おんぷちゃん
がキッチンからいなくなり、食べる
スピードも早くなります。

クリア条件

やさしい

パフェを10個たべる

むずかしい

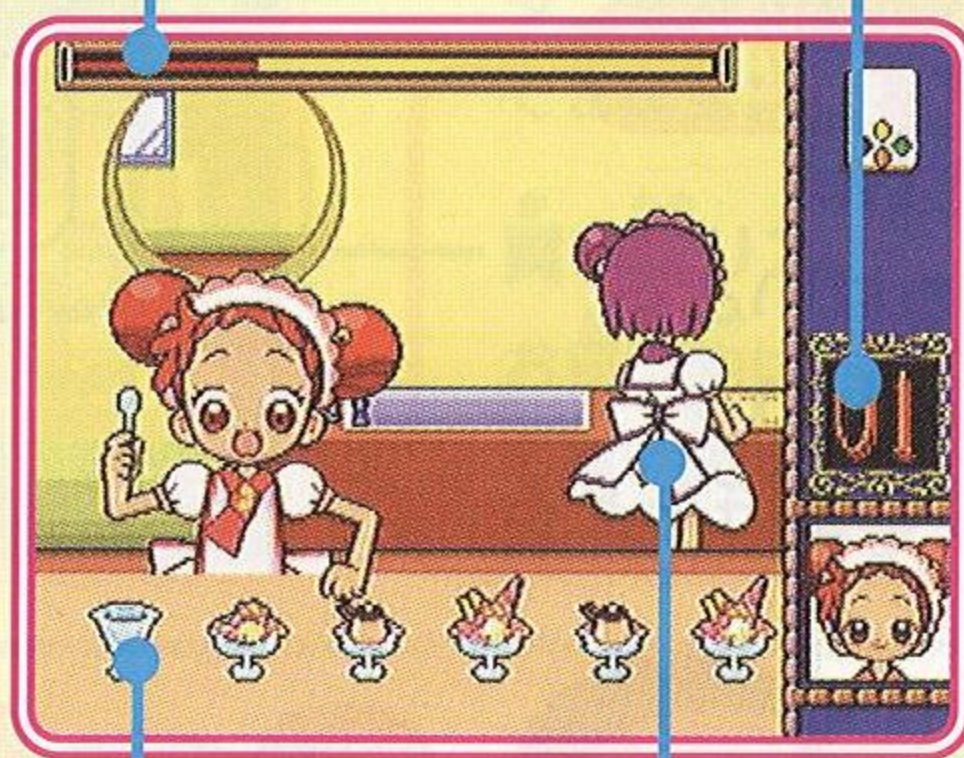
パフェを20個たべる

がめん画面のみかた

時間ゲージ

カウンター

食べた
デザートの数



デザート

おんぷちゃん

！ ゲーム中、ページをめくるとゲームが中断されます。

3

おんぷの歌をうたおうゲーム

※ゲームのレベルによって音符の数が変わります。

絵本の「**3** 瀬川おんぷ」をペンタッチしてください。ボタンで妖精の口を動かして、流れてくる白い音符マークにふれてください。白い音符マークに口がふれると色が変わり、流れ終わるとおんぷちゃんが歌をうたいます。なお絵本の表紙でゲームレベル「むずかしい」を選ぶと、流れてくる音符の数が増えます。

※画面の音符の高低とおんぷちゃんが歌う曲の高低は一致しておりません。

画面のみかた



□□

おんぷ 音符



色つき音符：すでにとった音符



白い音符：まだとっていない音符

魔法玉で一気にゲット!

「魔法玉」にふれると、おんぷちゃんが魔法女姿に変身し、画面の白い音符すべてに色をつけてくれます。

クリア条件

やさしい

音符をいっぱい取る

むずかしい

もっといっぱい音符をとる



4

はづきのおかいものしょうゲーム

※ゲームのレベルによってゲーム時間が変わります。

絵本の「4 藤原はづき」をペンタッチしてください。

ボタンの^{うご}ではづきちゃんを動かし、お店の^{みせ}前にきたら^{なか}ボタンで中に入りましょう。
中に入るといろいろな商品があるので、買い物リストと同じ商品をお店の^{おな}ボタンで^{せんたく}選択してください。時間ゲージがなくなるまでに、買い物リストの商品すべてをそろえるとゲームクリアです。お店を出るときは^おボタンを押してください。

魔法玉でラクラクおかいもの!

「魔法玉」をひろくと、妖精のレレがはづきちゃんに変身して、まだ買っていない商品を買ってきてくれます。

クリア条件

やさしい

ゲーム時間内(長い)に4品買う

むずかしい

ゲーム時間内(短い)に4品買う

画面のみかた【街の中】

時間ゲージ

はづきちゃん



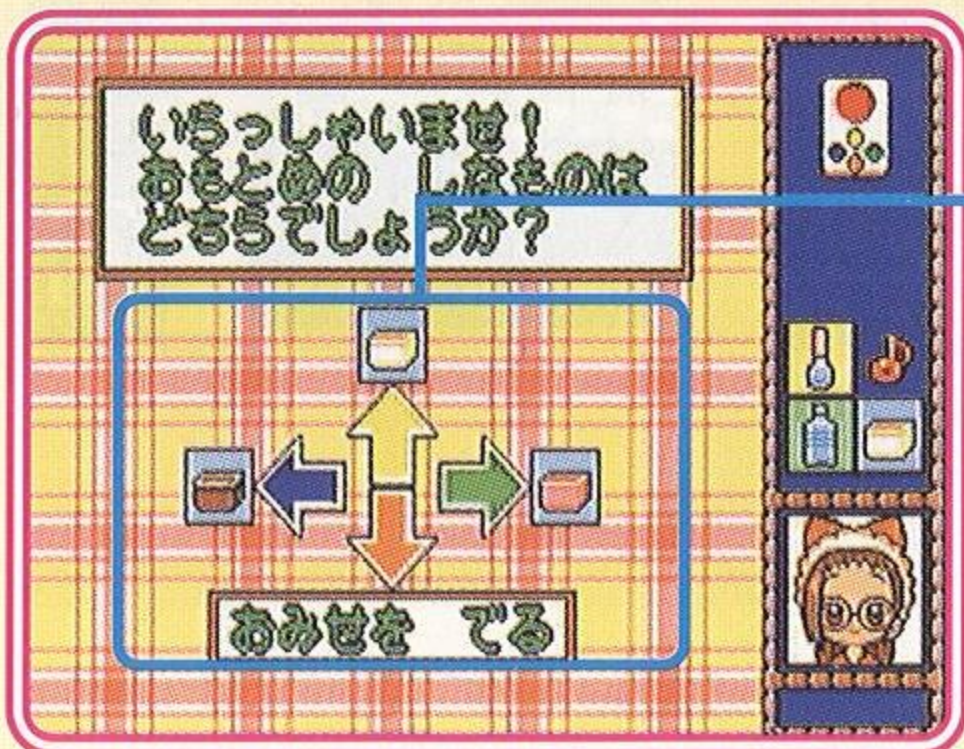
入店マーク

このマークのお店の前でボタンを押すと、中に入ることができます。

買い物リスト

お買い物は4品です。ちゃんとお買い物できた品物はマークに変わります。

画面のみかた【お店の中】



お店の商品

ボタンのでお買い物リストと同じ品物を選びます。お店を出るときはボタンを押してください。
※お買い物リストとちがう品物を選んでも、ゲームオーバーにはなりません。

! ゲーム中、ページをめくるとゲームが中断されます。

5

あいこのどんどん!ホットケーキ作りゲーム

※ゲームのレベルによって作る数が変わります。

絵本の「**5** 妹尾あいこ」をペンタ

ッチしてください。

下記の手順をよく読んで、時間ゲージがなくなるまでに規定数以上のホットケーキを焼きましょう。

クリア条件

やさしい

5皿以上作る

むずかしい

8皿以上作る

画面のみかた

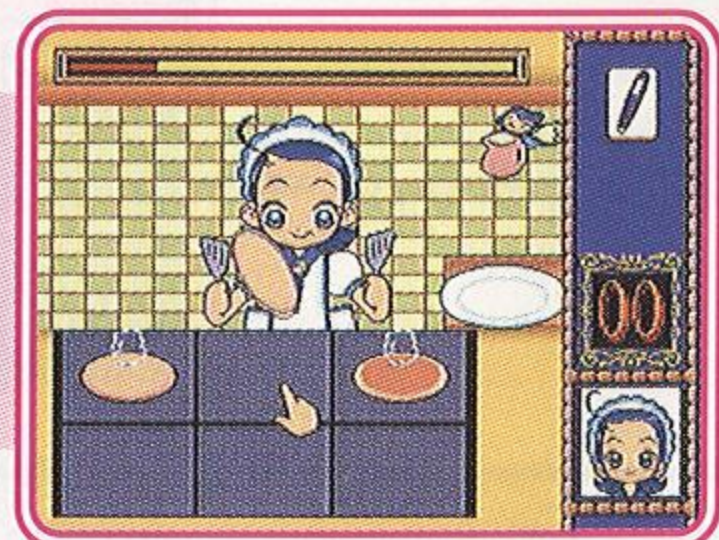


焼きかた

1 ホットケーキのきじを鉄板にながしてください。何も乗っていない鉄板部分をペンタッチすると、ホットケーキのきじを流す（ミミが流します。）ことができます。



2 裏面もしっかり焼くため、けむりが出てきたら鉄板上のホットケーキをペンタッチして裏がえしてください。



3 裏面が焼き上がるとけむりが出るので焼いたホットケーキをペンタッチすると、お皿に盛りつけることができます。お皿には3枚盛りつけることができます。お皿のところに↓マークが表示されたら盛りつけたお皿をペンタッチするとあいこちゃんがシロップをかけて仕上げてくれます。同様の手順で規定数のホットケーキを作りましょう。



魔法玉でサクサクや!

途中、鉄板に「魔法玉」があらわれることがあります。魔法玉をペンタッチすると、あいこちゃんが魔女姿に変身します。変身している間は時間ゲージが止まり、お皿2枚分のホットケーキを素早く焼いてくれます。

2 ももこちゃんといっしょに、えいごであそぼっ!

ゲームをはじめよう!

えほん 絵本の ① ~ ⑤ の
キャラクターにペンタッチすると、
ゲームが始まるよ!

- ① 妹尾あいこ
- ② 瀬川おんぷ
- ③ 春風どれみ
- ④ 飛鳥ももこ
- ⑤ 藤原はづき



⑥ ~ ⑪ にペンタッチすると、マジョリカや妖精が動くよ。
⑥ ミミ ⑦ 〇〇 ⑧ マジョリカ ⑨ ドド ⑩ ニニ ⑪ レレ

1

あいこの「順番にならべてみよう!」

※ゲームのレベルによってクリアするための正解数が変わります。

えほん 絵本の「① 妹尾あいこ」をペンタッチしてください。

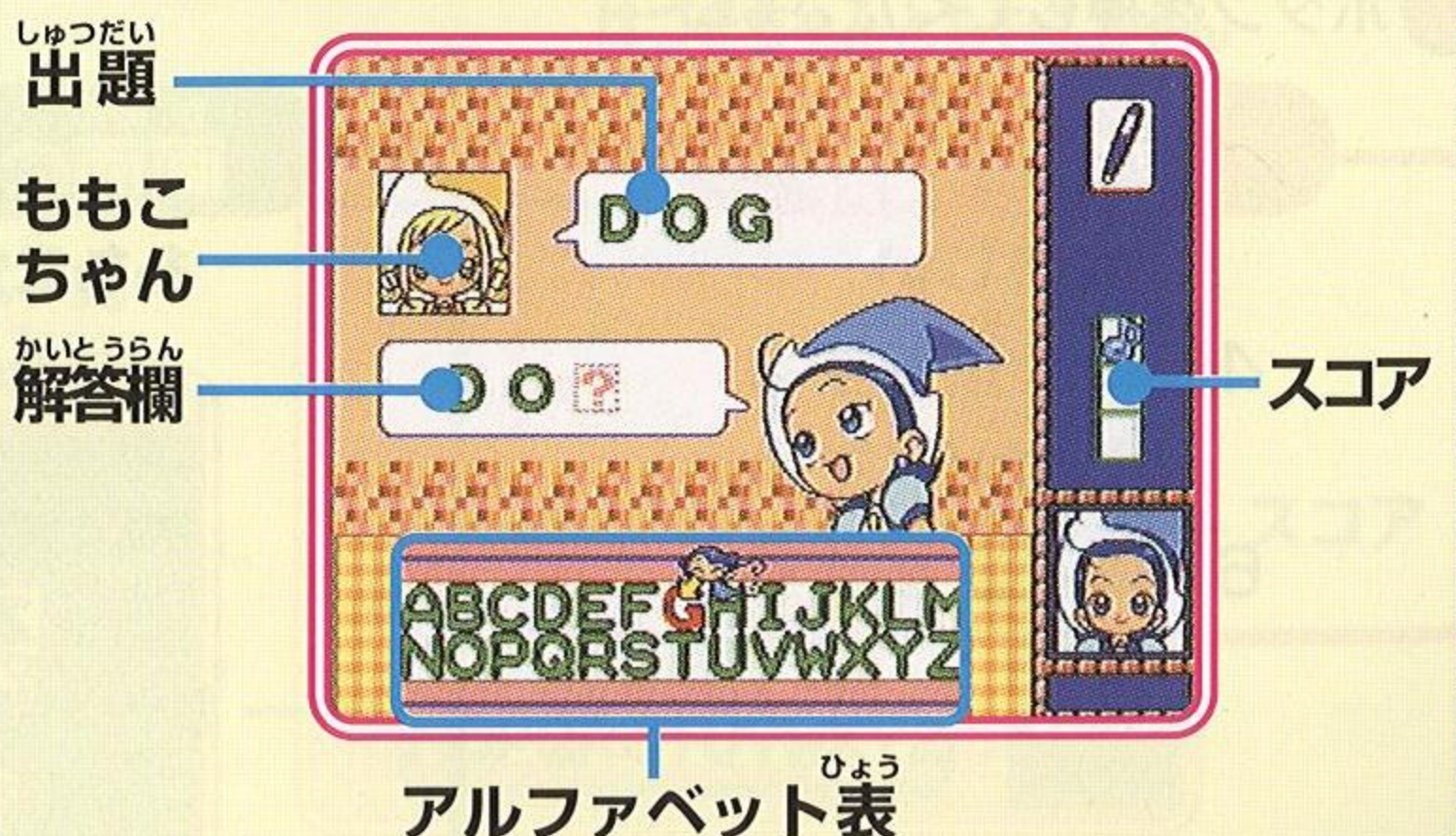
ももこちゃんが出題した英単語と同じアルファベットを下の表から順番に選び、タブレットにペンタッチしてください。問題はぜんぶで3問。解答中、1つでもアルファベットを間違えると、次の問題に進んでしまいます。ゲーム終了後は●ボタンを押してください。

クリア条件

やさしい
もん い じょうせいはい
2問以上正解する

むずかしい
ぜんもんせいはい
全問正解する

画面のみかた



! ゲーム中、ページをめくるとゲームが中断されます。

2

おんぷの「アップダウン・ダンス」

※ゲームのレベルによってクリアするための正解数が変わります。

絵本の「**2** 瀬川おんぷ」をペンタッチしてください。

ももこちゃんの動きをよく見て、お手本（矢印）どおりに ボタンを素早く押してください。ボタンを押し間違えたり、一定時間内に押さなかった場合は失敗となります。ゲーム終了後は ● ボタンを押してください。

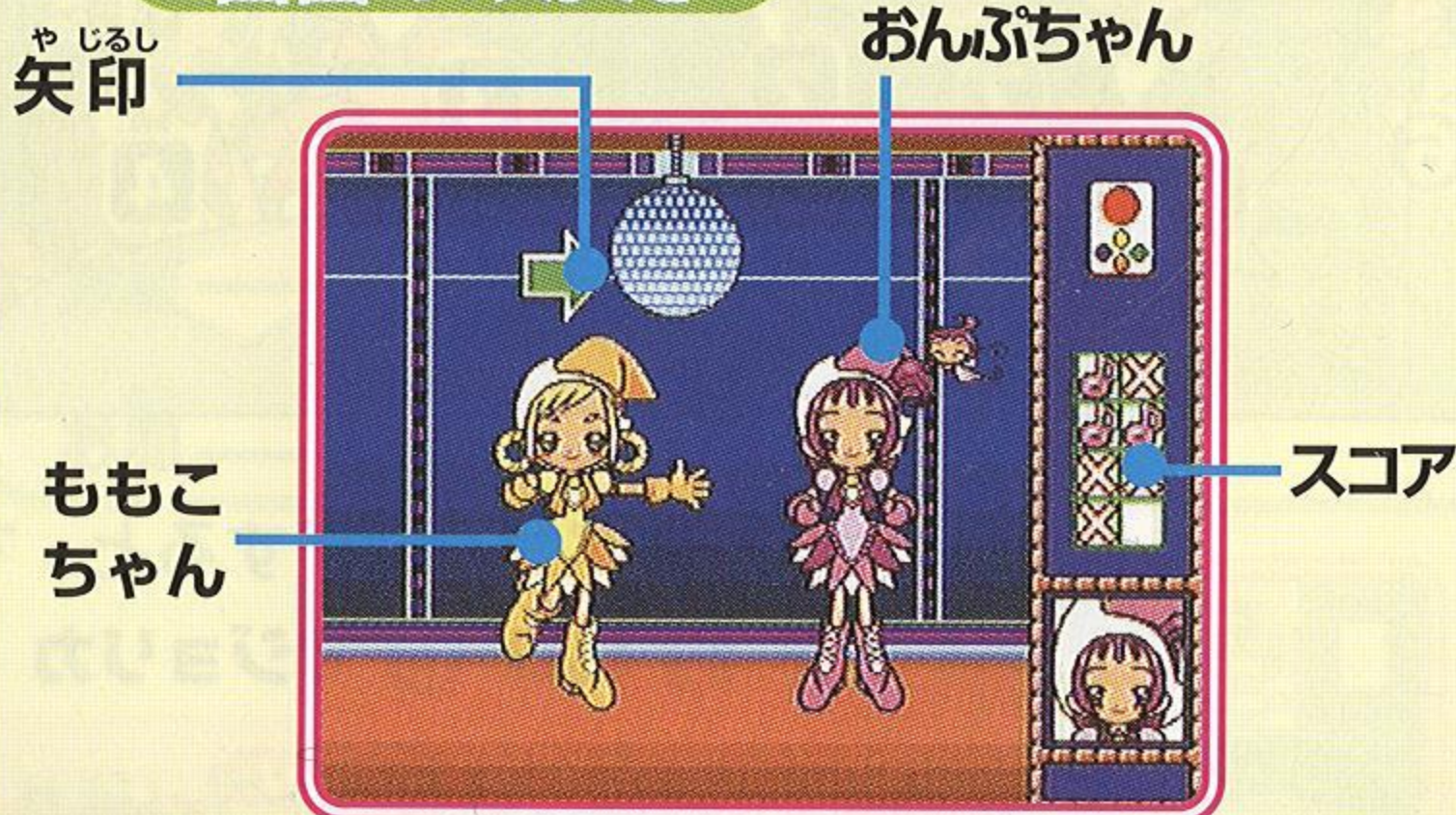
クリア条件

やさしい
4問以上正解する

むずかしい
6問以上正解する

※キャラクターのセリフはプレイヤーから見た場合の右（ライト）左（レフト）になっています。

画面のみかた



3

どれみの「同じ旗をあげよう」

※ゲームのレベルによってクリアするための正解数が変わります。

絵本の「**3** 春風どれみ」をペンタッチしてください。

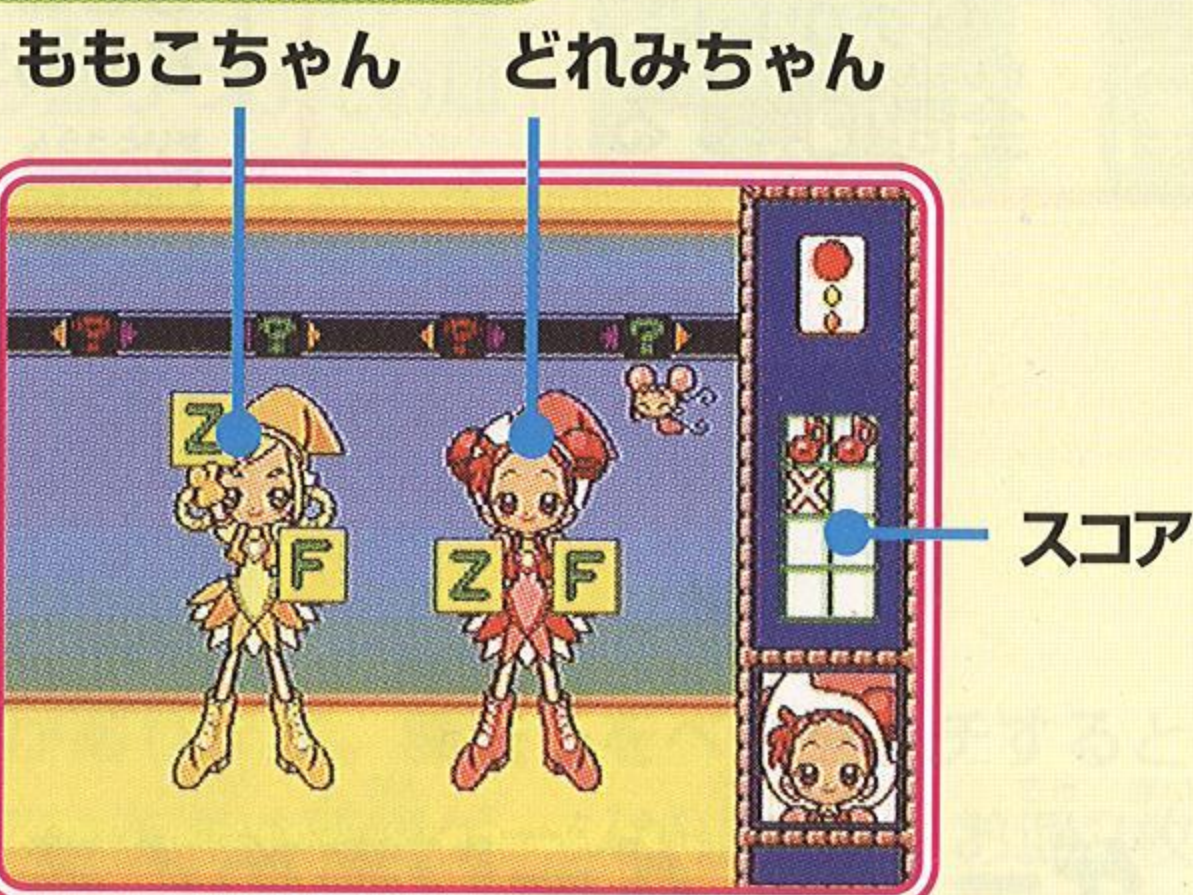
ももこちゃんが上げた旗と同じ旗を、 ボタン を素早く選んで押してください。ボタンを押し間違えたり、一定時間内に押さなかった場合は失敗となります。ゲーム終了後は ● ボタンを押してください。

クリア条件

やさしい
4問以上正解する

むずかしい
6問以上正解する

画面のみかた



4

ももこの「シャボン玉あつめ」

※ゲームのレベルによってクリアするための正解数が変わります。

絵本の「4 飛鳥ももこ」をペンタッチしてください。

まずはつぼに書かれたアルファベット(出題)を見てください。落ちてくるシャボン玉にアルファベットが入っているのを、ボタンのでももこちゃんを動かし、つぼのアルファベットと同じ文字をキャッチして単語を完成させてください(違う文字をキャッチしてしまったり、つぼのアルファベットと同じ文字を落とすしてしまうと次の問題に進んでしまいます)。単語が完成すると後ろの大きなつぼに、単語の意味をあらわすイラストが表示されます。ゲーム終了後はボタンを押してください。

クリア条件

やさしい
2問以上正解する
むずかしい
全問正解する

画面のみかた



5

はづきの「お掃除しましょ」

※ゲームのレベルによってクリアするための正解数が変わります。

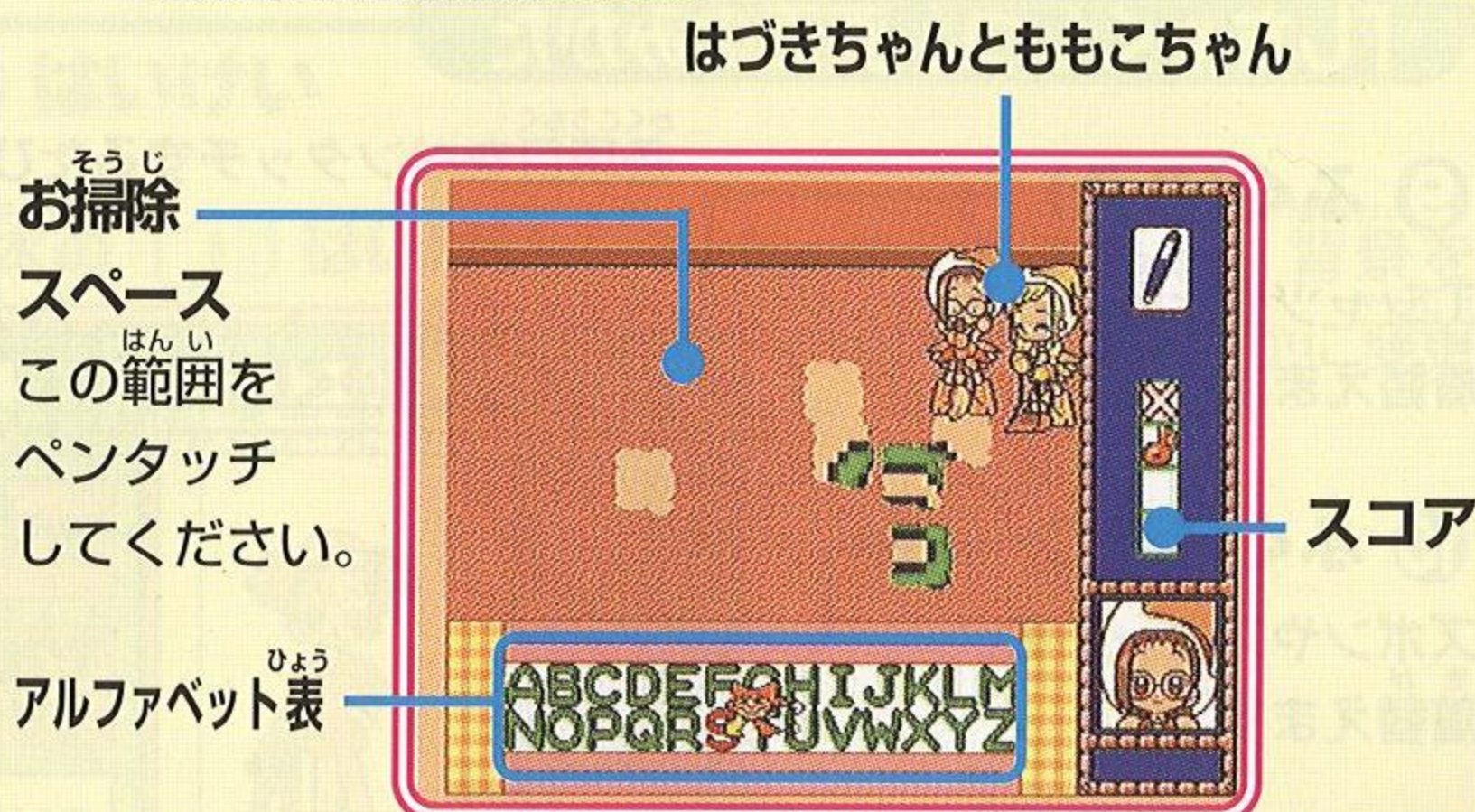
絵本の「5 藤原はづき」をペンタッチしてください。

はづきちゃんとももこちゃんがお掃除をしています。お掃除スペースをペンタッチすると、はづきちゃんがほうきではいてくれます。お掃除していると下からアルファベットがあらわれるので、あらわれた文字と同じものを下のアルファベット表から選んでペンタッチしてください(お掃除しなくてもアルファベット表から選ぶことはできます)。ゲーム終了後はボタンを押してください。

クリア条件

やさしい
3問以上正解する
むずかしい
全問正解する

画面のみかた



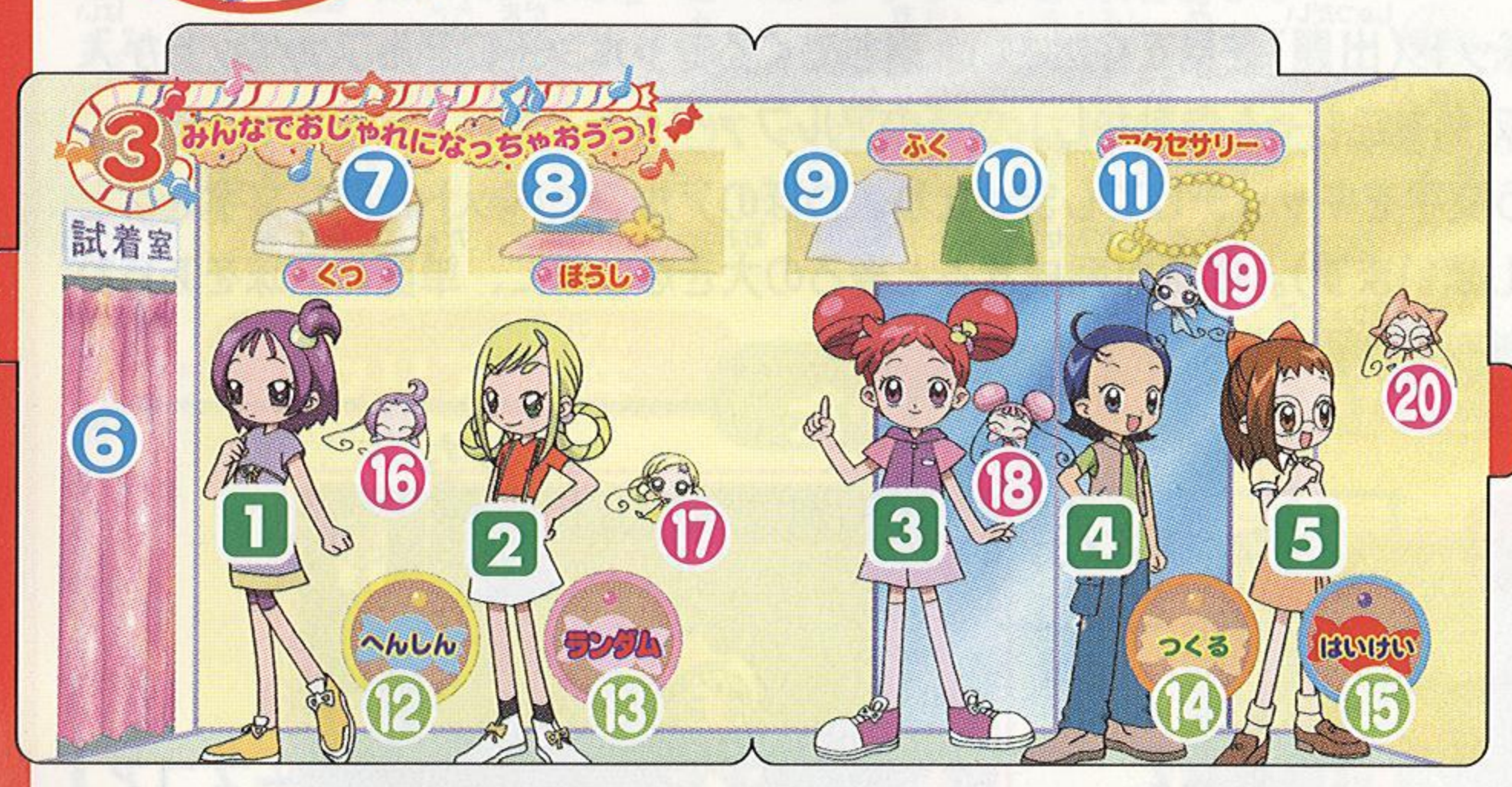
！ゲーム中、ページをめくるとゲームが中断されます。

3 みんなでおしゃれになっちゃおうっ!

おしゃれに着替えよう!

絵本の 1 ~ 5 のキャラクターにペンタッチすると、それぞれの着せ替えができるよ。

- 1 瀬川おんぷ
- 2 飛鳥ももこ
- 3 春風どれみ
- 4 妹尾あいこ
- 5 藤原はづき



16 ~ 20 にペンタッチすると、妖精が動くよ。
 16 〇〇 17 ニニ 18 ドド 19 ミミ 20 レレ

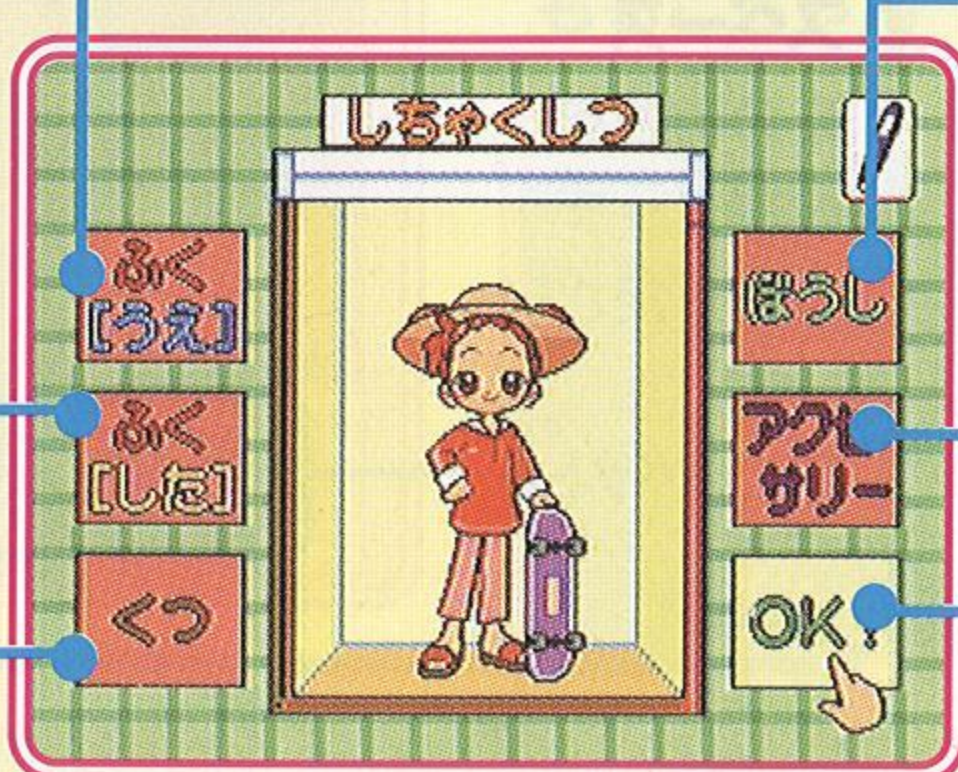
ここではどれみちゃんたちの着せ替え遊びができます。絵本の 1 ~ 5 のキャラクターの中から着せ替えしたいキャラクターをペンタッチしてください。キャラクターが決まったら、絵本の 6 ~ 11 をペンタッチしてください。画面が「しちやくしつ」に変わりますので、ペンタッチで自由に着せ替えてください。なおお着せ替えの方法は下記（「しちやくしつ」画面のみかた）を参照ください。「しちやくしつ」での着せ替えが済んだら、最後は必ず「OK!」マークをペンタッチしてください。※画面に表示されるキャラクターは1人です。※選ばない場合はどれみちゃんになります。



「しちやくしつ」画面のみかた

各項目をペンタッチするたびにアイテムが変わります。

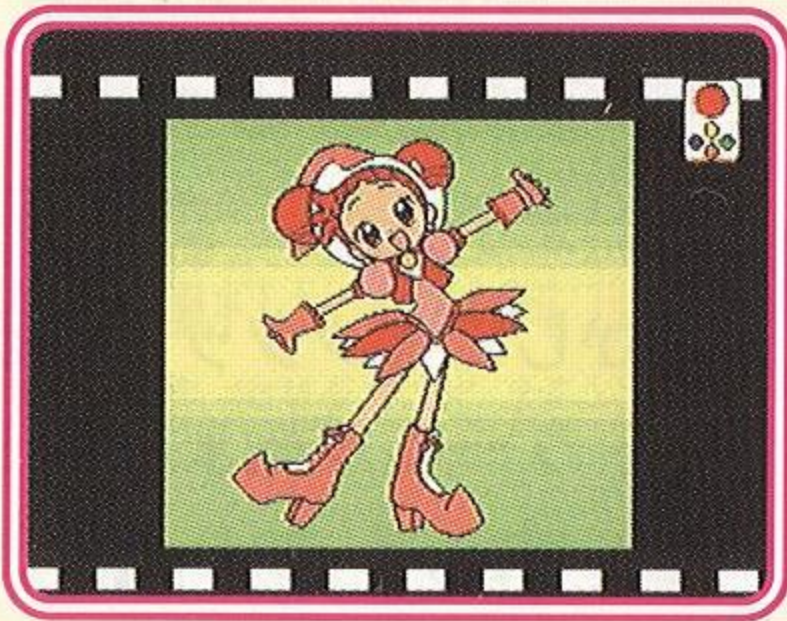
- 9 ふく(うえ) Tシャツや上着などを着替えます。
- 10 ふく(した)ズボンやスカートを着替えます。
- 7 くつ くつやサンダルなどに履き替えます。



- 8 ぼうし いろいろな帽子が選べます。
- 11 アクセサリー バッグやスケボーなどが選べます。
- 6 OK 着せ替えが終了したらペンタッチします。

……もっとおしゃれに着替えましょ！……

絵本の ⑫ ~ ⑮ をペンタッチすると、キャラクターが変身したり、オリジナルの服に着替えることができます。※試着室画面の時 ⑫ ~ ⑮ は使えません。



⑫ へんしん

絵本の「⑫ へんしん」をペンタッチすると、表示中のキャラクターが魔女姿に変身します。



⑬ ランダム

絵本の「⑬ ランダム」をペンタッチすると、表示中のキャラクターが「ランダム」でしか着られない「ゆかた」や「水着」などのいろいろな服に着替えます。



⑭ つくる

絵本の「⑭ つくる」をペンタッチすると、表示中のキャラクターが「つくる」でしか着られない服に着替えます。このとき、ボタンの で服の色を変更することができます。



⑮ はいけい

絵本の「⑮ はいけい」をペンタッチすると、背景を「MAHO堂」「ステージ」「ブティック」のいずれかに変更することができます。

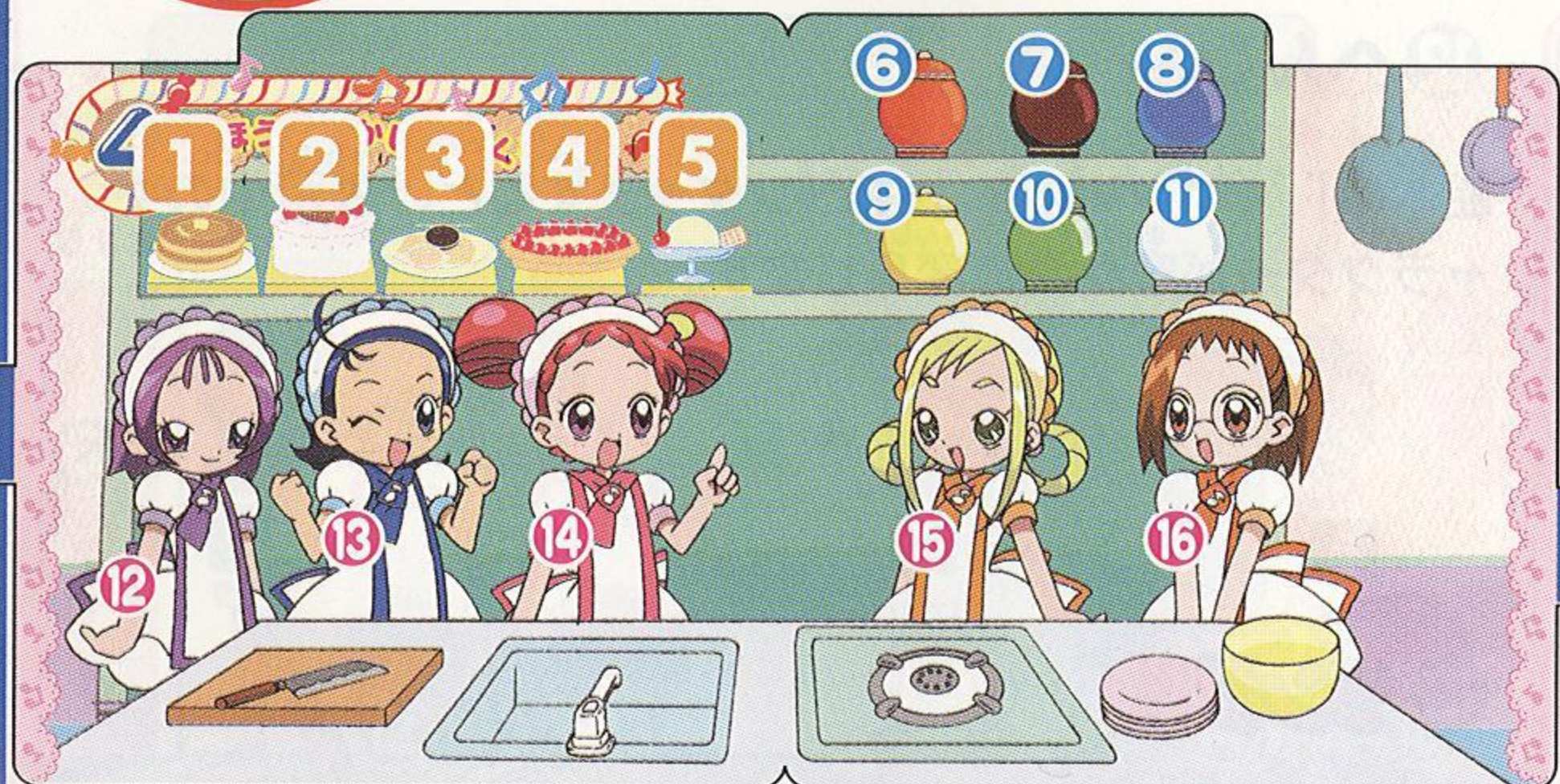
！ ゲーム中、ページをめくるとゲームが中断されます。

4 まほうのおかしをつくらっ!

まほう魔法のおかしをつくりましょ!

えほん絵本の 1 ~ 5 のおかしにペンタッチすると、ゲームが始まるよ!

- 1 ホットケーキ
- 2 デコレーションケーキ
- 3 クッキー
- 4 いちごパイ
- 5 アイスクリーム



6 ~ 11 のつぼにペンタッチするとトッピングの色が変更できます。

6 あか 7 ちやいろ 8 あお 9 きいろ 10 みどり 11 しろ

12 ~ 16 のキャラクターにペンタッチすると、おしゃべりするよ。

12 瀬川おんぷ 13 妹尾あいこ 14 春風どれみ 15 飛鳥ももこ 16 藤原はづき

……おかしづくりの流れ……

えほん絵本の 1 ~ 5 のいずれかをペンタッチして、まほうのおかしをつくりましょ。



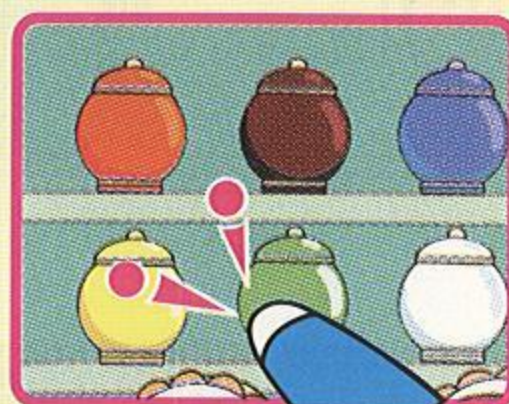
みぎ右ページを参考に
さんこう調理しましょ。



クリームで自由に
じゆうトッピングしてね。

えほん絵本の 6 ~ 11

をペンタッチして色を選ぶと、
いろえら完成後クリームに色がつき



ます。※実際に色がつくのは
じっさい「4 完成時」です。



パティシエポロンで
まほう魔法をかけて!



クリームに色が
いろついたら完成です。



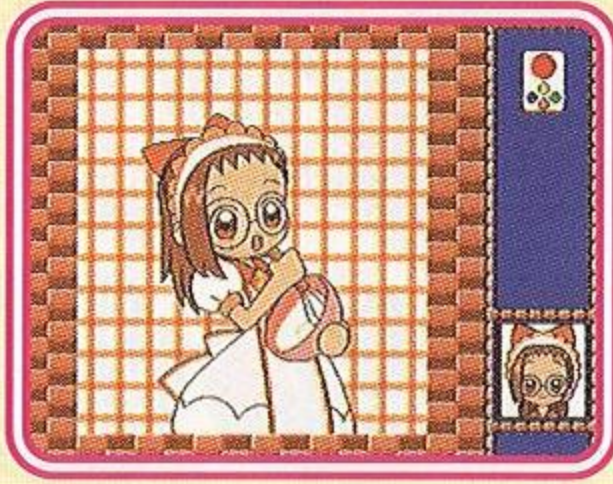
ごうかくできたかな?

……おかしづくりの方法……

かくちょうりがめん で
各調理画面が出てきたら、以下の方法で調理してください。

きじをかきまぜる (①②⑤で^{しよう}使用)

はづきちゃんが出
てきたら、●ボタ
ンを連打して材料
をかきまぜてくだ
さい。



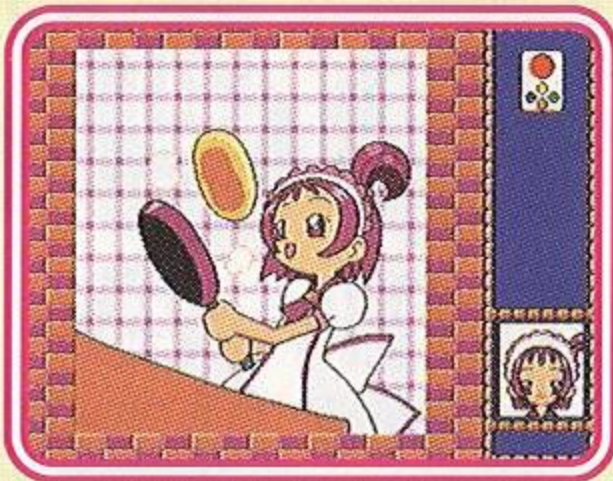
きじをねる (③④で^{しよう}使用)

どれみちゃんが出
てきたら、●ボタ
ンを連打してきじ
をねってください。



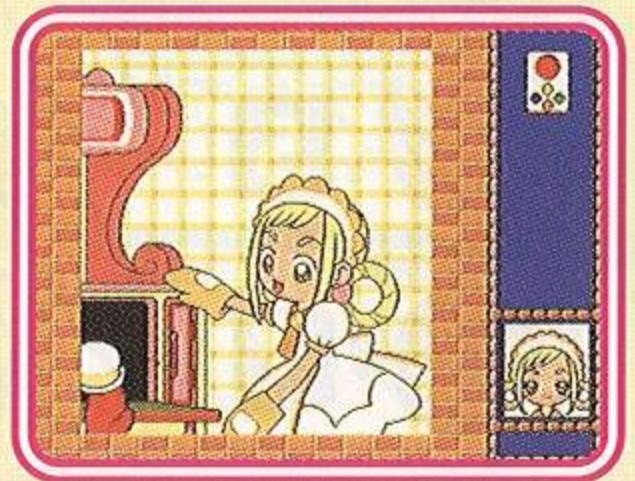
フライパンでやく (①で^{しよう}使用)

おんぷちゃんが出
てきたら、●ボタ
ンを連打してきじ
を焼いてください。



オーブンと冷蔵庫 (②③④⑤で^{しよう}使用)

ももこちゃんが出
てきたら、●ボタ
ンを押してオーブ
ンか冷蔵庫に入れ
てください。



かたをめく (③で^{しよう}使用)

あいこちゃんが出
てきたら、タブレ
ットにペンタッチ
して、4つのかた
から好きなかたを
えら
選んでください。
合計4つ選ぶことができます。



いちごをのせる (④で^{しよう}使用)

●ボタンを押し
て、いちごを並べ
てください。



トッピング (①～⑤で^{しよう}使用)

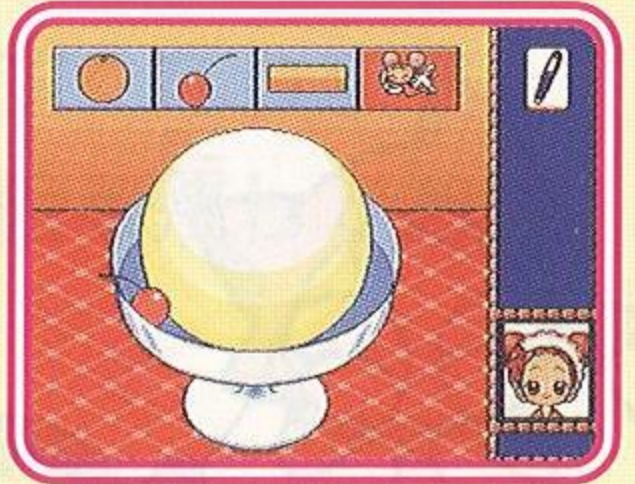
モコモコペンが出
てきたら、タブレ
ットにペン
タッチして、クリ
ームをトッピングし
てください。このとき絵
本の⑥～⑪をペン



タッチすると、クリームの色が変更できます
(実際に色がつくのは完成時です)。トピン
グが終了したら ● ボタンを押します。

アイスクリームの盛りつけ (⑤で^{しよう}使用)

タブレットにペン
タッチして、3つ
の材料から好きな
ものを選んでくだ
さい。材料を間違
えてトッピングし
たときは、もう一度その材料をペンタッ
チしてください。完成したらOKをペン
タッチしてください。



！ ゲーム中、ページをめくるとゲームが中断されます。

5

たのしくおえかきしよう!

このページにあるもの

- | | | | | | |
|-----------|----------|---------|---------|-----------|--------------------|
| 1 ふで | 2 チョコペン | 9 あか | 10 ピンク | 11 はだいろ | 12 きいろ |
| 3 ろうそく | 4 モコモコペン | 13 オレンジ | 14 きみどり | 15 みどり | |
| 5 トッピングペン | 6 けす | 16 あお | 17 むらさき | 18 うすむらさき | 19 ちゃいろ |
| 7 おんぷペン | 8 ぜんぷけす | 20 みずいろ | 21 グレー | 22 くろ | 23 しろ |
| | | 24 ぬりえ | 25 スタンプ | 26 ケーキ | 27 デコレーション
スタンプ |
- 28 ~ 32 のキャラクターにペンタッチすると、おしゃべりするよ。

- 28 ^{ふじ わら}藤原はづき 29 ^{せの お}妹尾あいこ 30 ^{はる かせ}春風どれみ 31 ^{せ がわ}瀬川おんぷ 32 ^{あす か}飛鳥ももこ



きほんてき 基本のおえかきのしかた



1 タッチペンで絵本の「チョコペン」「モコペン」「ふで」のいずれかをペンタッチしましょう。画面内にマークがあらわれます。



2 次に、使いたい「いろ」(9 ~ 23)を絵本から選び、タッチペンでペンタッチしましょう。



3 タブレットにタッチペンで絵を描いてみましょう。画面上に出ているマークで位置を確かめ、タッチペンでタブレットの上を少し力を入れて動かすと、線を引くことができます。

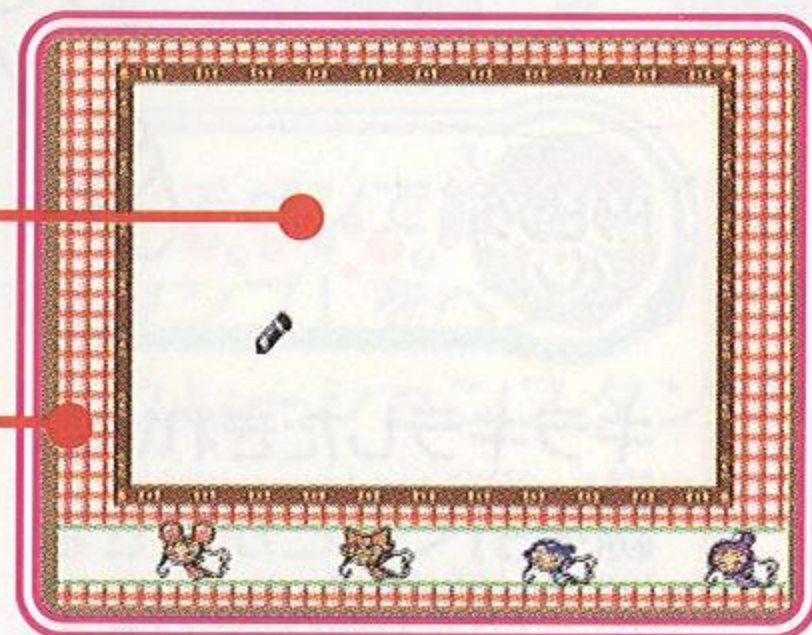


4 絵本の「けす」にペンタッチして、消したい線に合わせてタブレットの上をこすると、線を消すことができます。

おえかきできるスペース

この部分(白いスペース)でおえかきができます。

まわりの部分では、おえかきはできません。



おえかきワンポイントアドバイス

- ピコとテレビ画面をまっすぐに置くと、絵が描きやすくなります。
- ピコをビデオにつないで録画すると、おえかきした絵を残しておくことができます。
- 背景から先に描くと、きれいな絵に仕上がります。
- ★ページをめくったり、電源を切ったりすると、今まで描いた絵は消えてしまいます。

……おえかきツール……

あそ 遊びたいツールをタッチペンで絵本をペンタッチすると、画面上に選んだツールがあらわれます。

- 

1 **ふで**

せん かこ ねか おな
線で囲まれた中を同
じ色でぬりつぶすこ
とができます。
- 

2 **チョコペン**

ほそ せん ひ
細い線を引くことが
できます。
- 

3 **ろうそく**

ろうそくの列を引く
ことができます (色
は選べません)。
- 

4 **モコモコペン**

モコモコした太い線
を引くことができます。
- 

5 **トッピングペン**

キラキラしたきれいな
線を引くことができま
す。(色は選べません)
- 

6 **けす**

え せん け
絵や線を消すことが
できます。
- 

7 **おんぷペン**

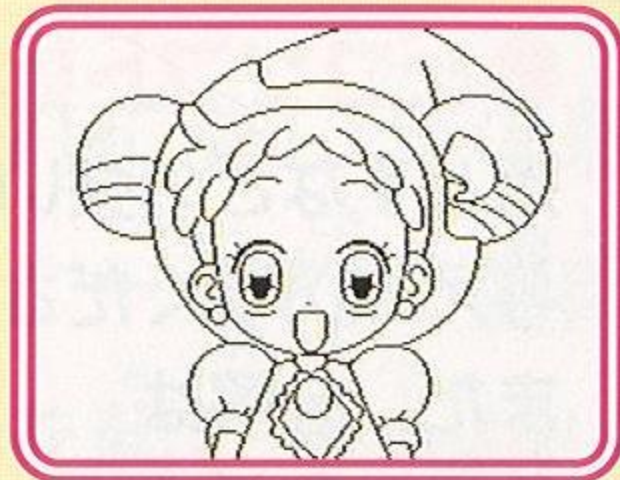
おんぷの列を引くこ
とができます (色は
選べません)。
- 

8 **ぜんぶけす**

がめんじょう え
画面上の絵をぜんぶ
消すことができます。

……いろいろなツールであそびましょ！……

24



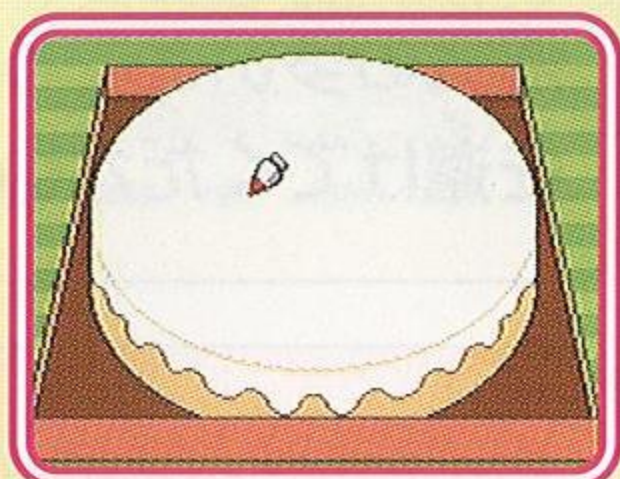
タッチペンで絵本の「**24** ぬりえ」をペンタッチすると、画面内にぬりえがあらわれます。ペンタッチするたびに絵が変わるので、好きな絵を選んできれいに塗りましょう。

25



タッチペンで絵本の「**25** スタンプ」をペンタッチすると、画面上にスタンプがあらわれます。ペンタッチするたびに絵が変わるので、好きな絵のときにタブレット上の好きな場所でペンタッチしてください。

26



タッチペンで絵本の「**26** ケーキ」をペンタッチすると、画面上にケーキがあらわれます。ペンタッチするたびにケーキが変わります。好きなケーキを選んだら、「ふで」や「チョコペン」などを使って、じゅうにケーキを盛りつけてください。

27



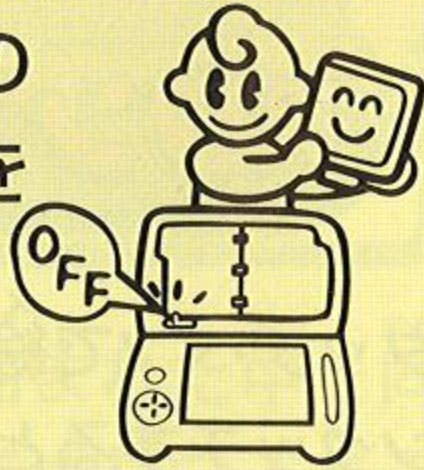
タッチペンで絵本の「**27** デコレーションスタンプ」をペンタッチすると、画面上にデコレーションスタンプがあらわれます。ペンタッチするたびに絵が変わるので、好きな絵のときにタブレット上の好きな場所でペンタッチしてください。



し よう じょう ちゅう い 使用上のご注意

●電源のOFFをまず確認！

ピコソフトを抜き差しするときは、必ず本体の
パワースイッチをOFFにして
おいてください。



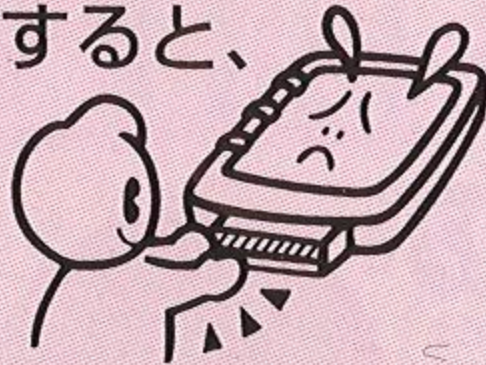
●ピコソフトは精密機器！

落とすなどの強いショックを
与えないでください。
また、分解は
絶対にしないで
ください。



●端子部には触れないで！

ピコソフトの端子に触れたり、
水に濡らしたりすると、
故障の原因に
なります。



●保管場所に注意して！

ピコソフトを保管するときは
極端に暑いところや、
寒いところ、
湿気の多いところ
を避けてください。



●薬品を使って拭かないで！

ピコソフトの汚れを拭くとき
に、シンナーや
ベンジンなどの
薬品を使わない
でください。



●ページをはがさないで！

ページの最後の部分を
台(カートリッジ)から
はがさないよう
にしてください。



●ピコソフトの扱いはていねいに！

ピコソフトのページを折ったり、
濡らしたりしないで
ください。また、
お子様がピコソフトに
落書きなどしない
ようにご注意ください。



●プロジェクションテレビには接続しない！！

ピコをプロジェクションテレビ
(スクリーン投影方式のテレビ)
に接続すると、残像光量に
よる画面焼けが生じる
可能性があるため、
接続しないでください。



けん こう じょう ちゅう い 健康上のご注意

ごくまれに強い光の刺激や点滅、テレビ画面を見
ていて、一時的に筋肉のけいれん・意識の喪失等
の症状を起こす人がいます。こうした経験のある
方は、ピコで遊ぶ前に必ず医師に相談してください。
また、画面を見ていてこのような症状が起きたと
きは、すぐに医師の診断を受けてください。

●ピコを楽しむときは、部屋を明るくし、なるべくテレビ画面から離れて
ください。また、健康のために1時間毎に10～20分の休憩を取り、疲れ
ているときや睡眠不足のときを避けてご使用ください。長時間のご使用
またはテレビ画面に近づいてのご使用は視力低下の原因となります。

おことわり

商品の企画、生産には万全の注意をはらっておりますが、ソフトの内容
が非常に複雑なためにプログラム上、予期できない不都合が発見される
場合が考えられます。万一、誤動作等を起こすような場合がございます
たら、相談センターまでご一報ください。

バンダイお客様相談センター

(関東) 台東区駒形1-4-10 ☎ 111-8081 ☎ 03-3847-6666
(関西) 大阪市北区豊崎4-12-3 ☎ 531-0072 ☎ 06-6375-5050
(中部) 名古屋市昭和区御器所3-2-5 ☎ 466-0051 ☎ 052-872-0371

電話受付時間 月～金曜日（祝日を除く）10時～16時



この商品は、(株)セガトイズがピコ専用のソフトウェアとして製造し、商標「**SEGA TOYS**」及び、標章PICOの使用を許諾したものです。

SEGAは、株式会社セガの登録商標です。

HPC-T133370

9P2-0107A

FOR SALE AND USE ONLY IN JAPAN

発売元 **株式会社バンダイ**

東京都台東区駒形2-5-4 〒111-8081