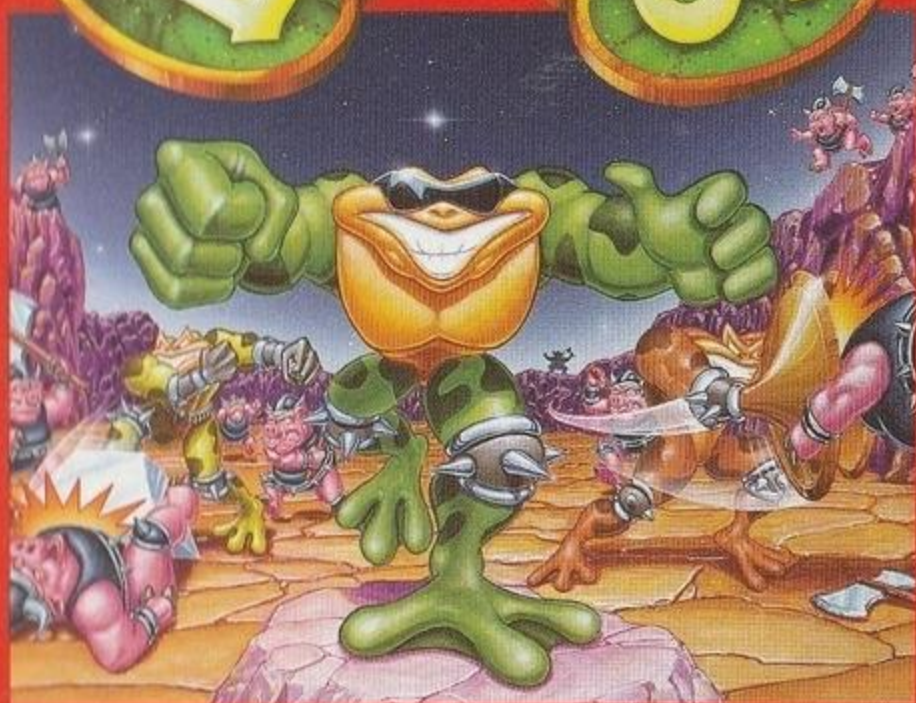


# BATTLETOADS™



## バトルトード

取扱説明書

 TRADEWEST

RARE

SEGA

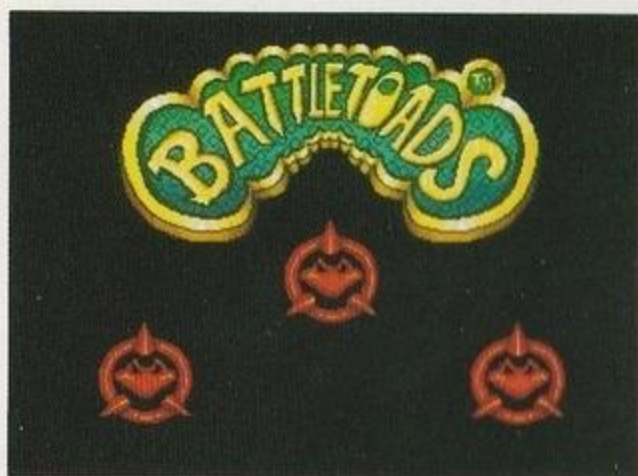
このたびはメガドライブカートリッジ「バトルロード」をお買い上げいただき、誠にありがとうございました。ゲームをはじめる前にこの取扱説明書をお読みいただきますと、より楽しく遊ぶことができます。

## もくじ CONTENTS

---

|                |    |
|----------------|----|
| コントロールパッド各部の役割 | 4  |
| ゲームの遊び方        | 6  |
| ステージとアクション     |    |
| <b>STAGE 1</b> | 8  |
| <b>STAGE 2</b> | 11 |
| <b>STAGE 3</b> | 12 |
| <b>STAGE 4</b> | 12 |
| <b>STAGE 5</b> | 13 |
| <b>STAGE 6</b> | 13 |
| <b>STAGE 7</b> | 14 |
| キャラクター紹介       | 15 |
| 使用上のご注意        | 18 |

---





HEY ' TOADS !  
THE DARK QUEEN'S KIDNAPPED  
PIMPLE AND ANGELICA  
AND SHE'S HOLDING THEM  
IN THE GARGANTUA.

## STORY

俺たちの名は、“ラッシュ”と“ジッツ”。トード星で最強のカエル戦士、人呼んで『バトルトード』。

そんな俺たちがドジやらかしちまった……

宇宙船ヴァルチュア号で航行中、アンジェリカ王女がバトルトードのチーム仲間のピンブルと共に銀河系最悪の犯罪組織“ダークQueen”によって拉致されてしまったのだ。俺たちのブレンでもあるT・バード教授の緻密な計算では、2人が連れ去られたのは、ダークQueenの本拠地ラグナロクワールドとはじき出された。そこには、奴らの最強軍団が待ちかまえている。

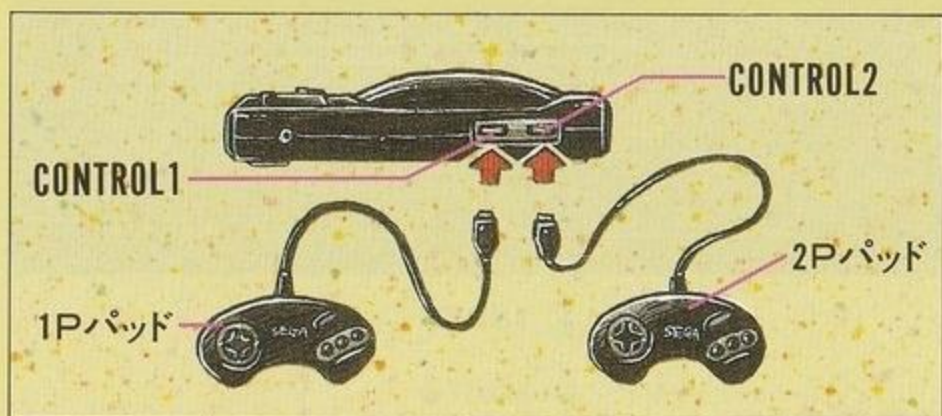
俺たちだけで、王女とピンブルを救い出すのはかなり困難だ！ しかし、援軍を待っている時間もない。教授は、腕っぶしの方はからっきしだし…… 迷ってはいられない。銀河系最強の戦士と音に聞こえた俺たちさ!! バトルトードの名誉にかけてダークQueenの戦艦ガルガンチュアに突入だ！

さあ、暴れまくろうぜ!!

# コントロールド各部の役割

## 本体との接続

このゲームは、2人同時プレイでも遊ぶことができます。2人同時プレイで遊ぶ時は、コントロール端子1・2のそれぞれにコントロールパッドを接続してください。



## コントロールド各部の名称



## かくぶ やくわり 各部の役割

### ほうこう 方向ボタン



トード(自キャラ)を移動させるのに、使用します。画面上でいきたい方向へ押すと8方向に移動します。奥行きのある面では、上をおくと奥へ進みます。

### Aボタン

このゲームでは、使用しません。

### Bボタン

主に攻撃ボタンとして使用。さまざまな攻撃動作が繰り出されます。パンチやキックなどのメインの攻撃方法のほか、アイテムを拾う、アイテム・敵キャラのかつぎ→投げなどのアクションもできます。(詳しくは、8ページから)

### Cボタン

トードをジャンプさせるときに使います。



### スタートボタン

ゲームのスタートや、ポーズに使います。

# ゲームの遊び方

## ■ ゲームの始め方

タイトル画面が表示されているときにスタートボタンを押すと、プレイ人数選択画面になります。1 PLAYER(1人プレイ)または2 PLAYERS(2人同時プレイ)を方向ボタンで選択して、スタートボタンを押してください。ゲームがスタートします。



## ■ ゲーム画面の見方

1Pスコア

1P  
バイタリティ

1Pライフ

1P  
キャラクター  
"ラッシュ"



2Pスコア

2P  
バイタリティ

2Pライフ

2P  
キャラクター  
"ジッツ"

### スコア

敵にダメージを与えるとスコア(得点)があがります。攻撃方法や敵の種類によって、得られるスコアは変化します。

### バイタリティ

ダメージを受けると減少し、ゼロになるとライフが1つ減ります。

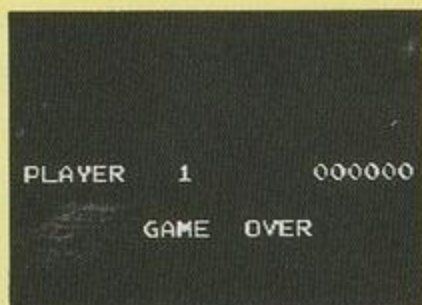
### ライフ

トードの残り数です。すべて使いきるとゲームオーバーになります。



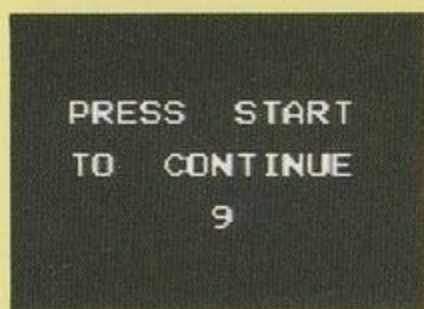
## ■ ゲームオーバー

ライフがゼロのときにバイタリティーを使いきると、ゲームオーバーになります。続けてプレイするときは、コンティニューしてください。



## ■ コンティニュー

ゲームオーバー画面のテンカウントが0になる前に、スタートボタンを押してください。1人につき3回まで、コンティニューすることができます。



## 1UP について

得点が10万点ごとに、ライフが1UPしてトードの数が増えます。そのほかステージ中に1UPアイテムがかくされています。

## ふたり どうじ 2人同時プレイ

ふたり どうじ  
2人同時プレイでは、一方のプレイヤーがゲームオーバーになった時点で2人ともゲームオーバーになってしまいます。コンティニューは、2人のプレイヤーがそれぞれ3回ずつ持っています。



# 各ステージとアクション

このゲームは、12のステージで構成されています。序盤のステージ1から3くらいまでに基本のアクションが盛り込まれています。それぞれのステージに合ったさまざまなトラップが待ち受けているのです。

## STAGE 1



### 移動・ダッシュ

トードは、方向ボタンを使って動かしますが、右または左にポンポン叩くように2回押し、ダッシュさせることができます。



### パンチ・キック

トードは、Bボタンを押すとパンチやキックで攻撃します。敵をかつぎ上げることができます。



### スマッシュヒット

トードを敵に対してダッシュさせた状態で、タイミングよくBボタンを押すと、敵に体当たりをします。ほとんどの敵は、この一撃で倒せます。



## ジャンプ

◎ボタンを押すと、トードはジャンプします。このときボタンを押す長さによってジャンプの高さが変わります。長く押すと高く跳びます。崖を飛び越すときや、敵を避けるときなどに使います。

しょう  
小ジャンプ



だい  
大ジャンプ



## 武器を使う



ひろ  
拾う



つか  
使う

きんぞくせい てき たお  
金属性の敵を倒す  
と残骸が残ります。  
ざんがい のこ  
残骸にトードの身体  
を合わせ、◎ボタン  
を押すとこれを拾っ  
て自分たちの武器と  
して使うことができます。

## バイタリティ補給

ステージを進んでいくうちに、ときどき虫が現れることがあります。虫は、トードたちの貴重なエネルギー源。虫に近づいてタイミングよく◎ボタンを押せば、長い舌を出して虫をパクリと飲み込み、1匹につきバイタリティを1つ回復します。



# かく 各ステージとアクション



の  
ドラゴンに乗る！



ドラゴンを攻撃すると、気絶をして地上に降りてきます。この時、トードをドラゴンに乗せると、ドラゴンを操作することができます。方向ボタンでドラゴンを操作し、⑧ボタンで火を吐き、⑨ボタンでジャンプします。この時、⑨ボタンを連打するとドラゴンは空を飛びます。

## BOSSとの対決!!



ステージ1のボスは、巨大ロボットのウォーカー。これには、さすがのトードたちも…

ウォーカーは、ビームを連続発射してきます。こいつを倒さないと、次のステ



ージには進めません。

この対決シーンでは、敵の視点から見た3D画面になります。トードは、ビームを避けながら、⑧ボタンで素早く岩を拾って敵に向かってそれをぶつけて攻撃できます。ダメージを与えると画面にヒビが入ります。

ステージ1 CLEAR!

## STAGE 2



このステージは、敵の本拠地の入り口のたて穴を降りながらの戦闘です。トードはロープを巧みにあやつりながら、敵を倒さねばなりません。

### けん つか 剣を使う



カラスをキック



このカラスもどきのくちばしの大きい敵を倒すと剣を出します。すばやく取るとBボタンで剣を使うことができます。

### スウィングアタック



トードがどちらかはじに寄っていると振り子のようになります。この時が、チャンス!! Bボタンでのアタックで、敵を一気に倒せます。

### 1UP

ロベンスを何度も蹴っていると、1UPします。連続でキックすれば得点も高くなっていきます。



# かく 各ステージとアクション

## STAGE 3

この面では、<sup>めん</sup>高速スクロールが<sup>ぞんぶん</sup>十分に<sup>たの</sup>楽しめます。エアバイクに<sup>またがり</sup>、<sup>おく</sup>奥と<sup>てまえ</sup>手前に<sup>いどう</sup>移動して、<sup>しょうがいぶつ</sup>障害物を<sup>さ</sup>避けてください。<sup>まちが</sup>ジャンプの<sup>うしな</sup>タイミングを<sup>まちが</sup>間違えると<sup>うしな</sup>ライフを1つ<sup>うしな</sup>失います。

### ジャンプ台

<sup>しゃしん</sup>写真のような<sup>だい</sup>ジャンプ台<sup>だい</sup>が<sup>だ</sup>たら、バイクを<sup>だ</sup>ジャンプ台の<sup>しょうめん</sup>正面に<sup>し</sup>しっかり<sup>あ</sup>合わせて<sup>だ</sup>ジャンプしてください。



## STAGE 4

<sup>こおり</sup>氷の<sup>すた</sup>ステージです。<sup>ゆか</sup>床は<sup>すべ</sup>ツルツル滑るので<sup>ちゆうい</sup>注意！<sup>いづ</sup>トゲに<sup>いづ</sup>ぶつかって<sup>うしな</sup>しまうと<sup>うしな</sup>一発で<sup>うしな</sup>ライフを<sup>うしな</sup>失います。



### スノーマン

スノーマンは、<sup>ゆきだま</sup>雪玉を<sup>な</sup>投げて<sup>こうげき</sup>攻撃して<sup>ゆきだま</sup>きます。こちらも<sup>ゆきだま</sup>雪玉を<sup>ひろ</sup>拾って<sup>おうせん</sup>応戦してください。<sup>ゆきだま</sup>雪玉がない<sup>ふところ</sup>ところでは、<sup>すべ</sup>懐に<sup>こ</sup>潜り込んで<sup>れんぞく</sup>連続パンチ！



## STAGE 5



うずまき ようじん  
や渦巻に用心しながらリズムカルに操作してください。滝壺  
にはまらないようにうまくジャンプ台に乗ってください。

さっそう  
とサーフボ  
ードにのっ  
て川下りす  
るステージ  
です。丸太

### きよだい しょうぶ 巨大ラットと勝負



ちゆうばん とうじよう  
ステージ5の中盤で登場します。ピョ  
ンピオンはねながらの攻撃は強烈!!  
スマッシュヒットで対抗するか、敵の破  
片で攻撃すれば有効です。

## STAGE 6



つぎつぎ あらわ  
次々に現れるヘビの背中に飛び  
移りながら、ゴールを目指します。  
はじ  
初めてプレイするときは、ヘビの  
出現ポイントやタイミングを予測  
しなければなりません。

### トゲトゲ



いち あたま なか  
の位置を頭の中にたたき込んでプレイしましょう。

しんろ はいち  
ヘビの進路に配置  
されたトゲトゲは、  
トードが触れると一  
撃でアウト!! トゲ

# かく 各ステージとアクション

## STAGE 7



ステージ2の流れをくむステージ。丸太に乗り川を越えながら、ラットを倒して進みましょう。道中には、ジェット機が置いてあり、これに乗ると強制高速スクロールの開始です。

### ビリビリバリア

高速の中でこのレーザーのバリアを避けるのは、至難の技。しかし、パターンさえ覚えてしまえば、後はタイミングを測って思い切りのよい飛行をすればグー。



## STAGE 8



## STAGE 9



## STAGE 10



この先もぞくぞくと待ち受ける敵のワナ。はたしてキミとトードは、王女を救出できるのか？

# キャラクター紹介 しょうかい

## T・バード教授 きょうじゆ



バトルトードのチ  
ームのブレン。カ  
はないが、その明断  
な頭脳と並外れた分  
析力せきりよくで敵の情報を逐  
一トードたちに報告  
する。

## アンジェリカ女王 おうじよ



トードチームの1  
人“ピンブル”と共  
にダーククィーンに  
よってさらわれたア  
ンジェリカ王国のお  
姫様ひめさま。宇宙1の美女  
とされている。

## ダーククィーン



銀河最悪の秘密組  
織しきのリーダー。ラグ  
ナロックワールドで  
強力な部下きょうりよくぶかを率いて  
バトルトードを待ち  
受ける。

# しょうかい キャラクター紹介

## ドラゴン

その名のごとく空を舞い、襲いかかる。気絶させ、その背に乗れば、強力な味方となる。



## サイコ・ビックス

邪悪なる大きな斧を振りかざし、トードに迫りくる。斧攻撃には注意が必要だ。

## トール・ウォーカー

スローな動きから、近づき蹴りをぶちこむ。やられてバラバラになると武器にもなる。



## ウォーカー

ステージ1のボス。ビームを連続発射してくる、トードも腰を抜かす巨大なロボット。

## ロベンス

岩肌に止まり獲物を待ち受ける。彼らの攻撃範囲に進入すれば、鋭い爪で攻撃してくる。



## サターン・トードトラップス

持ち前の柔軟な体と牙で、侵入者を捕らえようと待ちかまえている、恐怖の植物。



## エレクトロ・ザップ

いわゆる、電気摩擦でんきまさつによって、トードくるを苦しめる。その衝撃しょうげきは、骨ほねが透すけて見えるほど。



## レトロ・ブラスターズ

正体不明しょうたいふめいの機械きかい。壁かべの中なかから突然とつぜんに現あらわれ、時折ときおり、電撃でんげきによる攻撃こうげきを仕掛しかけてくる。

## 巨大ラット

軽快けいかいなフットワークが売り物うものの巨大きょだいネズミ。体当り、ヘッドバットを得意とする。



## ベイダース

飛とんでくるなり、トードのバイタリティもを持ち逃にげしようとする、とんでもない奴ら。

## ラット・ロッカー

ロケットに乗のって襲おそい来る、特攻とつこうネズミ。上空じょうくうから壁かべを落おととしてくる種族しゅぞくもいる。



## スノーマン

カワイイ顔かおしたコワイ奴やつ。容赦ようしやなく雪玉ゆきだまを投なげてくる。攻撃こうげきされると、哀あわれ、ただの雪ゆきに…。

し よう じょう ちゅう い

# 使用上のご注意



カートリッジは精密機器です。とくに次のことに注意してください。

★電源OFFをまず確認

カートリッジの抜き差しは、必ず本体の電源スイッチをOFFにしてから/ONのままの抜き差しは故障の原因だからね。



★カートリッジはデリケート

カートリッジを投げつけたり、踏んだりしないこと。強いショックは禁物だよ。カートリッジを分解するのも絶対にダメ。



★端子部には触らない

カートリッジの端子部に触ったり、水でぬらしたりするのはダメ。これも故障の原因になっちゃうから注意しようね。



★保管場所に注意して

カートリッジを極端に暑いところや寒いところに保管しないでね。湿気の多いところやストーブの近く、直射日光にも注意。



★薬品を使って拭かないこと

カートリッジの汚れを拭くときに、シンナーやベンジンなどの薬品は絶対に使わないこと。危険な薬品は健康にも悪いんだよ。



★ゲームで遊ぶときは

ゲームで遊ぶときは、健康のため1時間ごとに10~20分の休憩を取り、モニターからなるべく離れてプレイしようね。



メガドライブをプロジェクションテレビ（スクリーン投影方式のテレビ）に接続すると、残像光量による画面焼けが生じる可能性があるため、接続しないでください。

セガ

ジョイジョイ

新作ゲームソフトや楽しい情報を、  
みんなにお知らせする、  
セガからのホットラインだよ。

札幌 011-832-2733

東京 03-3236-2999

大阪 06-333-8181

福岡 092-521-8181

☆電話番号をよく確かめて、  
正しくかけてください。



株式会社 セガ・エンタープライゼス

本社

〒144 東京都大田区羽田1-2-12  
お客様サービスセンター ☎03(3742)7068(直通)

関西支店

〒561 大阪府豊中市豊南町東2-5-3  
☎06(334)5331

札幌支店

〒062 北海道札幌市豊平区豊平五条3-2-34  
☎011(841)0248

博多支店

〒810 福岡県福岡市中央区白金2-5-15  
☎092(522)4715

☆☆☆☆☆☆ 修理について ☆☆☆☆☆☆

修理を依頼される時は、  
下記または各支店までお申しつけくださいね。

佐倉事業所 HE補修管理課

〒285 千葉県佐倉市大作1-3-4 ☎043(498)2610 (直通)

FOR SALE AND USE ONLY IN JAPAN

Patents: U.S. Nos. 4,442,486/4,454,594/4,462,076; Europe No. 80244;  
Canada No. 1,183,276; Hong Kong No. 88-4302; Singapore  
No. 88-155; Japan No. 82-205605 (Pending)

禁無断転載



# BATTLETOADS™

 **TRADEWEST**

**RARE**

© 1991 Rare Ltd.

Licensed to Tradewest Inc. by Rare Coin-It Inc.

Sub-licensed to Sega Enterprises Ltd.

BATTLETOADS is a trademark of Rare Ltd.

© 1993 SEGA



この取扱説明書は  
エコマーク認定の  
再生紙を使用して  
います。

G-4074  
672-1170

株式会社 **セガ**・エンタープライゼス