

The Super
SHINOBI™

取扱説明書

SEGA®

このたびはメガドライブカートリッジ「ザ・スーパー忍」をお買い上げいただき、誠にありがとうございました。ゲームを始める前にこの取扱説明書をお読みいただきますと、より楽しく遊ぶことができます。

も く じ

ストーリー	4
NEO ZEEEDとは	8
プレイヤー紹介	9
操作方法	10
朧流体術のすべて	12
朧流忍術のすべて	14
ゲームの遊び方	16
画面の見方	17
アイテムについて	20
ラウンド紹介	22
図説 敵・NEO ZEEED戦闘員	26
使用上のご注意	32

おんがく こしろゆうぞう
音楽 / 古代祐三

ステレオFM音源で、より迫力のあるゲームサウンドをお楽しみください。
(メガドライブ本体のヘッドホン端子に、市販のステレオ用ヘッドホンをは
し込んでください。)



The Super

SHINOBI

TM

The Super SHINOBI™

ストーリー

忍者——。それは、情報を密かに入手し、守るために必要不可欠な影の存在である。

そして、その忍者の世界は、いつの時代もふたつに分かれてきた。ひとつは、正義の忍者たちを悪の世界へと誘い、暗黒を支配しようとする勢力。いまひとつは、悪を牽制し、平和の均衡を保つ正義の力・臈流忍者である。

その臈流忍者の中でも、特に秀でた忍者が、ジョー・ムサシである。彼は、若くして臈流の体術や忍術を完全に身につけていた。

そして、暗黒を支配しようとする犯罪シンジケートの“ZEED”を破滅させ、平和をもたらしたことで、その名を知らしめたのである。

あれから三年……。今、ムサシは、自分が生まれ育った“忍の里”から遠く離れていた。将来を誓った許婚・ナオコを師匠のもとに残し、旅に出ていたのである。自己を見つめなおし、忍の道を極める修行を、ムサシはひとり、異国の地で重ねていた。

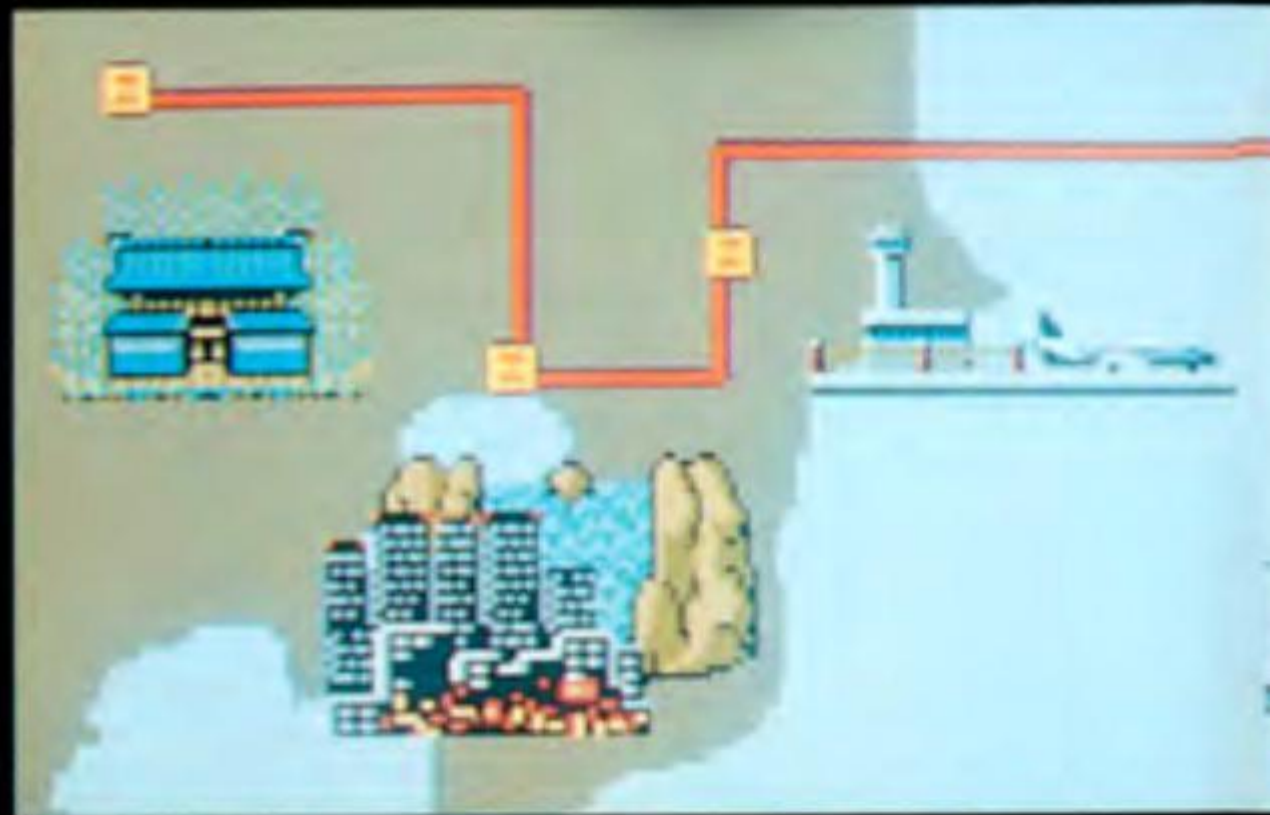


しかし、^{へいあん}平安のときは、^{そうぞう}ムサシが想像したほどには^{なが}長くなかった。^{しゝあく}邪悪な影が、^{せかい}世界の片隅でうごめき出す。^だ“ZEEED”の^{ズイード}残党が、さらなる^{やぼう}野望と復讐心^{ふくしゅうしん}を抱いてさら^{いだ}に^{きょうりやく}強力な組織^{そしき}を^{けいせい}結成しようとしていた……。

“NEO ZEEED”——それは、よみがえった^{あく}悪。かつて^{ズイード}の“ZEEED”をはるかに^{しの}凌ぐほどに^{きだい}巨大化した、^{あく}悪の^{そしき}組織^なの名である。

わずか^{さんねん}三年。短く、しかし^{かくじつ}確実に^{そんざい}存在した^{くうはく}空白のときが、^{あく}悪の^{ふかつ}復活を許してしまったのだ。^{せいぎ}正義の力にくらべ、^{あく}悪は、なんと^{どんよく}貪欲に^{せいちよう}成長してしまうのだろうか。

“NEO ZEEED”は、自分たちの力を試すべく、手始め^{てはじ}に、^{そだ}ムサシを育て、^{いま}今も多くの仲間が修行に励む^{なかま}“忍の里”^{しゆい}を^{はげ}血祭りにあげた。^{ちまつ}明日のムサシを^{めざ}目指して修行して^{しゆい}いた^{わか}若い忍たちは、^{しゆい}“NEO ZEEED”の^{きゅうしやう}急襲を受け、ひとたまりもなかった。



急な知らせで駆けつけたムサシを待っていたのは、殺戮のあとの静けさと、仲間たちの累累たる屍の山だった。彼は、自分の到着が遅すぎたことを悔やんだ。そして、屍をひとつひとつ抱き起こし、その名を呼び、涙した。

しかし、ナオコと師匠の姿は、どこにもなかった。ムサシは一縷の望みをかけて、二人の姿を探した。そのとき、背後の焼け崩れた土塀の向こうに、人の気配がした。

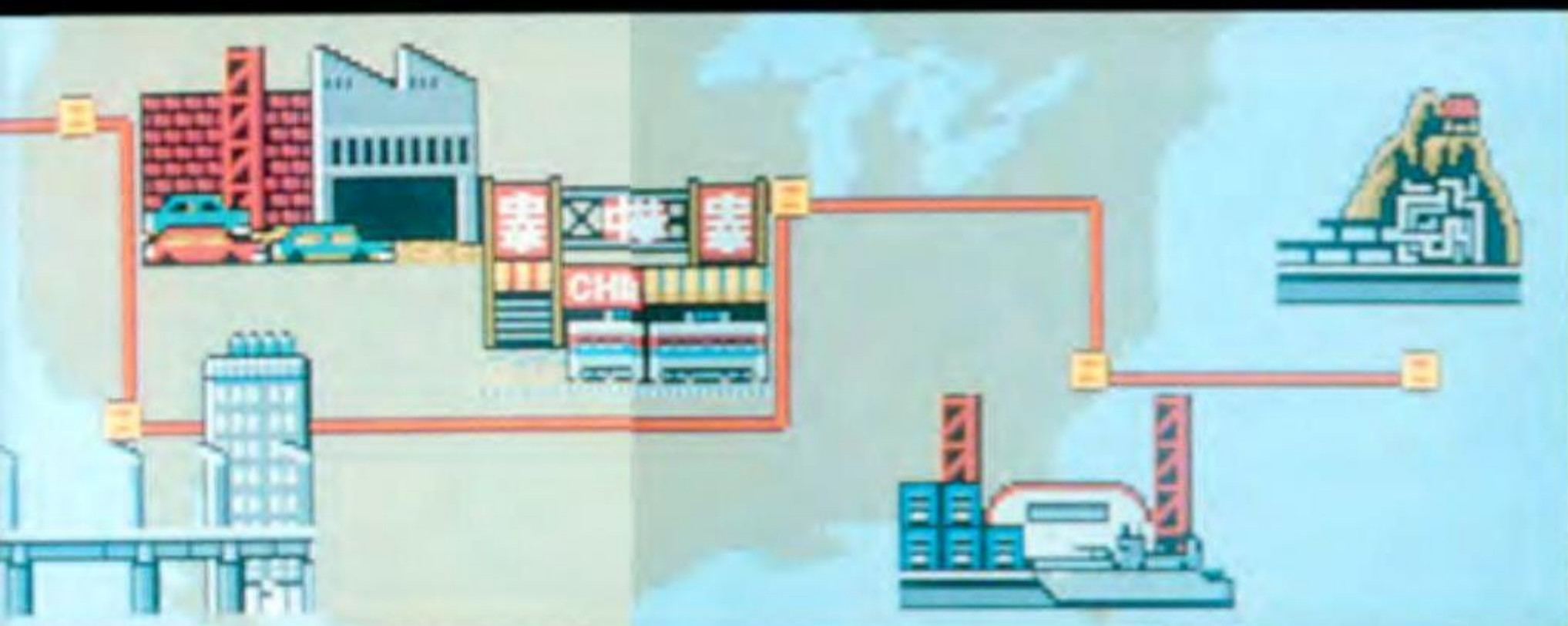
「ム…ムサシ……」

「師匠っ！」

駆け寄るムサシの腕に倒れ込んできたのは、師匠その人であった。孤児だったムサシをひきとり、一人前の忍に育て上げてくれた師匠。その師匠が、変わりはてた姿となって、ムサシの目の前にいる。

「師匠、しっかりしてください！」

「ム、ムサシ…。もはやこれまでじゃ。屈強の忍たちが次々とやられ、ナオコまでもが連れ去られてしまった……。」



「ナ、ナオコが!？」

ムサシの^{みみ}耳に、^{いいなげ}許婚・^{ひめい}ナオコの悲鳴がよぎった。

「うろたえるでない、ムサシ。ナオコは^{さいご}最後まで、^{じぶん}自分のことよりおぬしを^{あん}案じておった……。ムサシ、あとは、おぬしに^{まか}任せるほかない。“NEO ZEED”を^{たお}倒し、^{すく}ナオコを^だ救い出すのじゃ。^{たの}頼ん…^だ…^ぞ……」

そこまで^い言うと、^{ししゅう}師匠の^{めいみゃく}命脈は^つ尽きた。

ムサシはその^{なきがら}亡骸を^{ていじゅう}丁重に^{とむら}吊うと、^い意を^{けつ}決した。

^{げくさつ}虐殺された、^{なかま}仲間の^{しのび}忍たちの^{かたき}仇を^う討つため。^{おやが}親代わりとして、^{おれ}己を^{そだ}育て^あ上げてくれた^{ししゅう}師匠の^{かたき}仇を^う討つため。^{あく}悪の^そ組^{しき}織“NEO ZEED”の^{ましゅ}魔手から、^せ世界を^{すく}救うため。そして^{なに}何よりも、^{さいあい}最愛の^{いいなげ}許婚・^{すく}ナオコを^だ救い出すために。

ムサシはいつしか^ふ降り出した^だ霧雨の中を、^{きりさめ}一陣の^{なか}疾風のように^か駆け^だ出した。まさに^し死を^と賭して……。

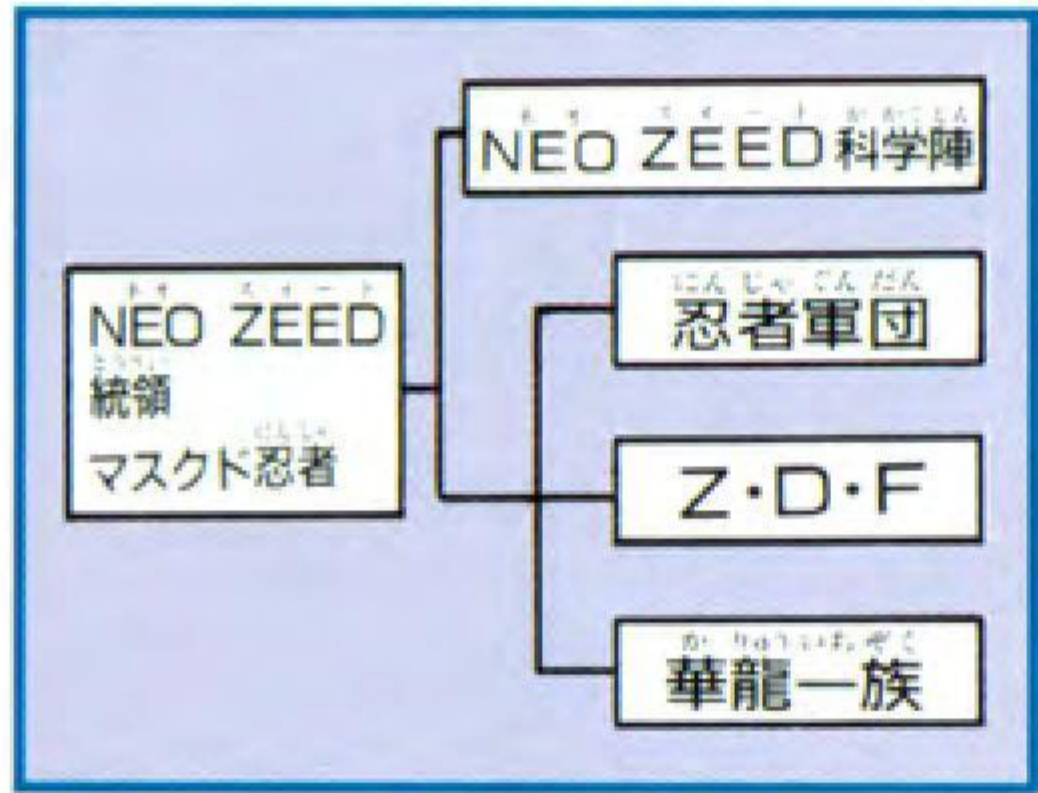
ネオ

ズィード

NEO ZEEDとは

「ムサシ。おぬしがこの書を開くとき、僕の命は亡いやもしれぬ。冷静に相手を見据え、必ずや“NEO ZEED”どもの息の根を止めてやるのじゃ。よいな…」

師匠が命を賭した、“NEO ZEED”の情報を記した密書。そこには克明な組織図が記されていた……。



NEO ZEED 科学陣

現代科学、古代呪術、超常現象。暗黒の力を駆使し、恐るべき超兵器軍団を造りあげた原動力！恐怖の生体コンピュータ、改造人間、古代怪獣……。暗黒に魂を売り渡した魔の科学力に、不可能はないのか!?

忍者軍団

いずれ劣らぬ精鋭ぞろい。“NEO ZEED”の中心的存在だ。忍道の暗黒面を極めている！中でも、堅牢な鎧に身を包むロブスター軍団は凶悪である。

Z・D・F (ZEED DEFENCE FORCE)

世界各地で武器を売買する死の商人たちの協力のもと、最高の武器で武装した、私設軍隊である。

華龍一族

世界の中華街を牛耳るシンジケート。今は“NEO ZEED”と手を組み、影の支配力を強めている。彼らの体術は洗練され、優美ささえ感じさせる。素手にして刃をも大きく越えた破壊力を持つという。

プレイヤー紹介

このゲームの主人公・ジョー・ムサシは、**臙流忍者**である。10年、いや100年に1度の逸材であり、**臙流の体術・忍術**を、普通の半分の年月で身につけたという。

★ムサシの武器

その者

忍 者 刀

日本刀との大きな違いは、長さとおおきな太さ。短く胴太で、入念に刃が立てら



れている。ムサシの持つ**忍者刀**は代々**臙流**に受け継がれたきた名刀で、その名を「**臙月**」という。同じ匠の手による「**臙影**」なる名刀も残されている。

★ムサシの武器その次

手 裏 剣

臙流の**手裏剣**は、いわゆる**手裏剣**とは形が違う。我々の知る**手裏剣**は、「**十文字手裏剣**」といい、「**NEO ZEED**」の**忍軍**たちも使っているもの。**臙流**の**手裏剣**は「**苦無型手裏剣**」といい、柄を握ると短刀としても使え、**サバイバルナイフ**のような使い方もできる。



操作方法

このゲームは1人用です。本体のコントロール端子1にコントロールパッドを接続してください。



方向ボタン

ムサシを移動させます。ボタンを押す位置によって、移動のしかたが変わります。



スタートボタン

ゲームをスタートするとき
に押します。プレイ中に押すと、ポーズになり、忍術の
種類を選べるウインドー(19ページ)が出ます。

Aボタン

NINJITSU

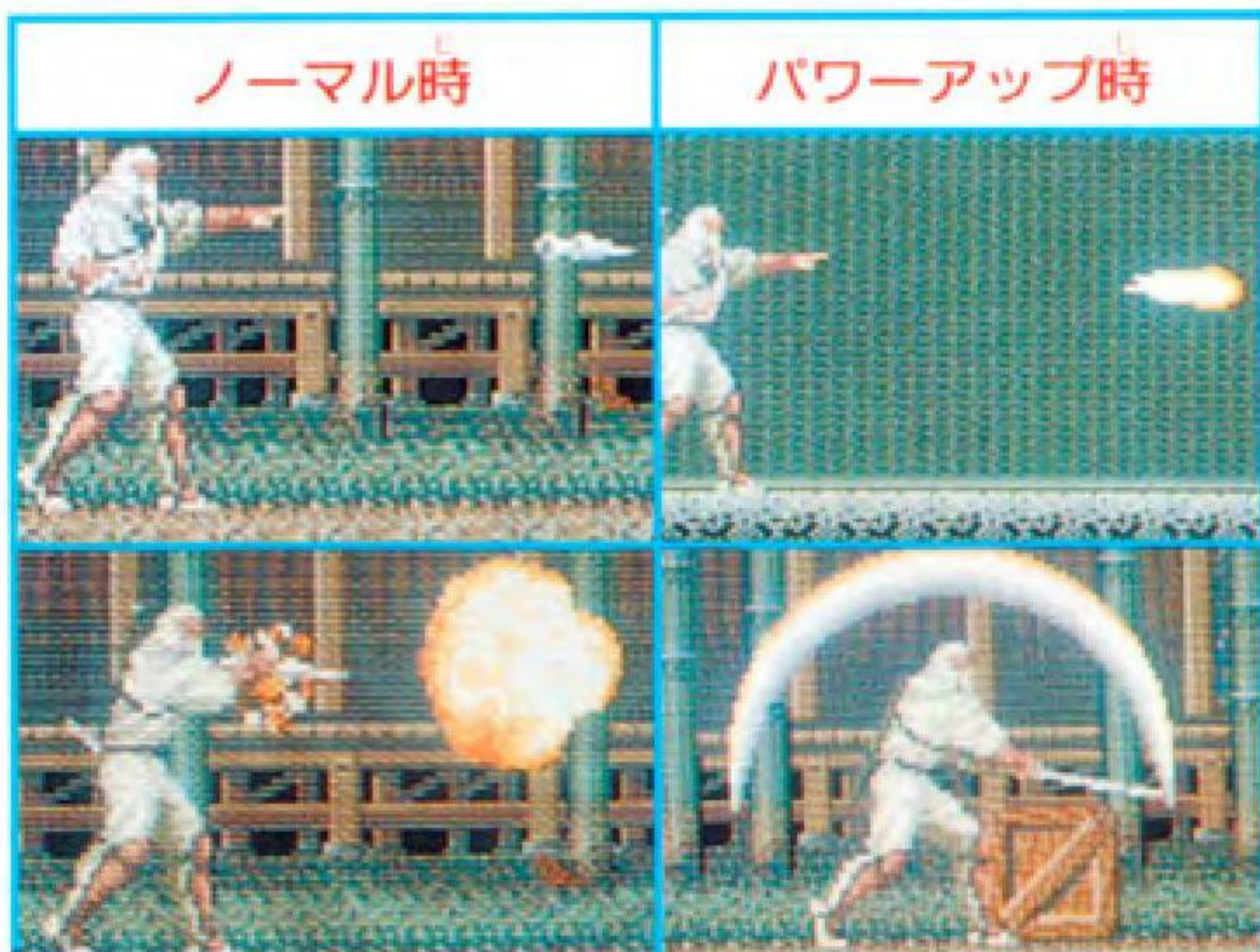
忍術を使うときに押します。くわし
くは19ページを見てください。

Bボタン

ATTACK

攻撃します。敵との距離や姿勢、パ
ワーアップしているかどうかで攻撃方法が変わります。

遠いとき



近いとき



← 近くてしゃがんでいるとき



Cボタン

JUMP

ジャンプ
します。ジャンプ中に最高地点
でもう一度Cボタンを押すと、
八双飛び(12ページ)ができます。

★A～Cボタンの操作は、オプション画面(16ページ)で変更できます。

おぼろりゅうたいじゆつ 朧流体術のすべて

おぼろりゅうたいじゆつ ■ 朧流体術とは……?

にんじや おきな じんち こ くんれん ずか
忍者は幼いときからの人知を越えた訓練によって、自
らの体力、跳躍力、聴力などを限界まで鍛え上げる。す
べて諜報活動を容易にし、身を守り、ひいては忍術を身
につけるためである。

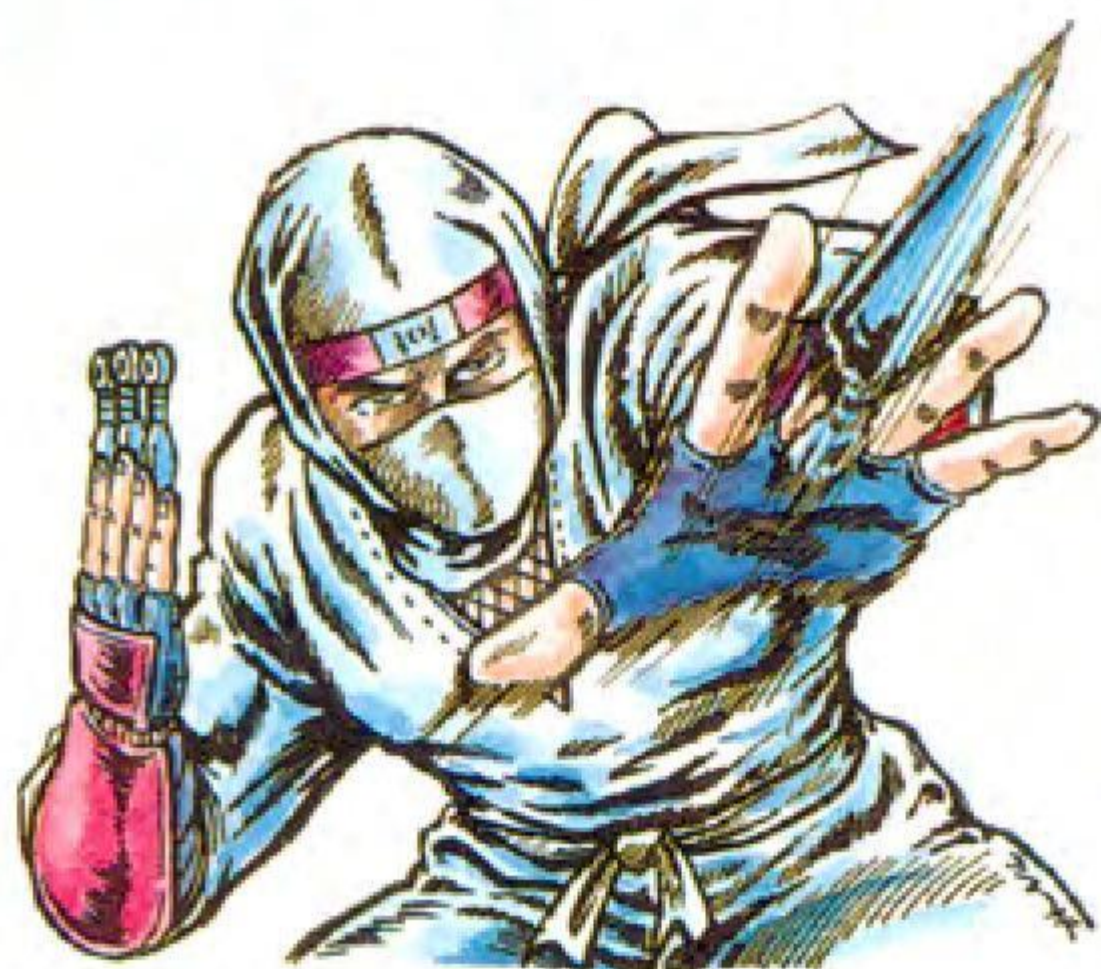
おぼろりゅう かんせい きょうじん にくたい くし
朧流では、こうして完成された強靱な肉体を駆使する
せんとうほうほう おぼろりゅうたいじゆつ たいけいか めんきよかいでん
戦闘方法を、『朧流体術』として体系化。免許皆伝までに
つうじょう ねん はんぶん ねん しゅうりょう
は通常10年かかるが、ムサシは半分の5年で終了させた
という。

おぼろりゅうたいじゆつ ★ 朧流体術その巻 **ハ** **双** **飛** と **び**

ちょうやく いちばんたか ち
跳躍して、一番高い地
てん たつ
点に達したとき、さらに
かいてん ひやく
ジャンプし回転する飛躍
わざ じつ きほんてき
技である。最も基本的な
たいじゆつ かいてんちゅう むてき
体術。回転中は無敵であ
る。普通のジャンプでは
とど
届かないところへ上がっ
かなあみ
たり、金網など(ラウンド
3、5)を飛び越えて行き
き
来ができる。

そうきほうほう [操作方法]

◎ボタンでジャンプし、
最も高く飛んだところでも
いちど お
う一度◎ボタンを押す。



おぼろりうたいじゆつ
★ 腕流体術その式

八 双 手 裏 剣



はっそうと きいりゅう くう
八双飛びの最中に、空
ちゆう かほう む
中から下方に向かって8
ほん しゅりけん みだう おお
本の手裏剣を乱れ撃つ大
わざ
技である。

ふくすう てき どうじ たお
複数の敵を同時に倒す
だけでなく、着地点の安
ぜん かくほ ゆうこう
全を確保するのに有効な
わざ
技。ただし、タイミングを
たいとく な ひつよう
体得するには慣れが必要
だ。

そうきほうほう
[操作方法]

◎+◎で八双飛びをしている最中に、Ⓑボタンを押すと、下方に向かって8本の手裏剣を乱れ撃つ。

おぼろりうたいじゆつ
★ 腕流体術その参

十 字 受 け



しゅりけん ぼうぎょ かんせい いき たつ あらわざ
手裏剣による防御が完成の域に達した、荒技である。
むね まえ しゅりけん じゅうじがた かま しゅりけん じゅうだん こう
胸の前で手裏剣を十字形に構え、手裏剣や銃弾による攻
げき はじ かけ
撃を弾き返すことができる。

そうきほうほう
[操作方法]

たいりよく はげ しゅうもう
体力が激しく消耗されるため、パワーアップ中に左右
いどう
に移動しているときにのみ、この形となる。

臍流忍術のすべて

■臍流忍術とは……。

すべて臍流忍術は、^{きょくげん}極限まで鍛え上げられた^{にくたい}肉体に宿る^{なみはず}並外れた^{せいしんりょく}精神力と、^{しぜんかい}自然界の^{よんだいげん}四大元素との^{ゆうごう}融合によって^う生み出される。「^{かま}構え」のポーズを取って^{せいしん}精神を^{こうど}高度に^{しゅうちゅう}集中し、^{きょうだい}強大な^{しぜんかい}自然界からの^{えんるぎ}エネルギーを^よ呼び^さ覚まして^{はじ}初めて、^{はかいりょく}あの破壊力に^み満ちた^{にんじゆつ}忍術を^{かのう}可能にするのだ。

★臍流忍術その壱 **雷**の**術**

自らの^{しねんは}思念波を^{いなづま}稲妻に変えて、^{きょうだい}強大な^{かみなり}雷の^{よろい}鎧を^み身にまとう^{じゆつ}術である。

^{かたな}刀を^{むね}胸の^{まえ}前で^{すいちよく}垂直に^{かま}構えて^{せいしん}精神を^{しゅうちゅう}集中させ、^{かたな}刀の^き切っ^{さき}先を^{てん}天に^つ突き^だ出し^{しねんは}思念波を一^{いっき}気に^{はっしや}発射する。^{てん}天に登り^{のぼ}つめた^{しねんは}思念波は、^{いなづま}稲妻となつて^{もど}戻ってくるのだ。



★臍流忍術その弐

火か**龍**の**術**

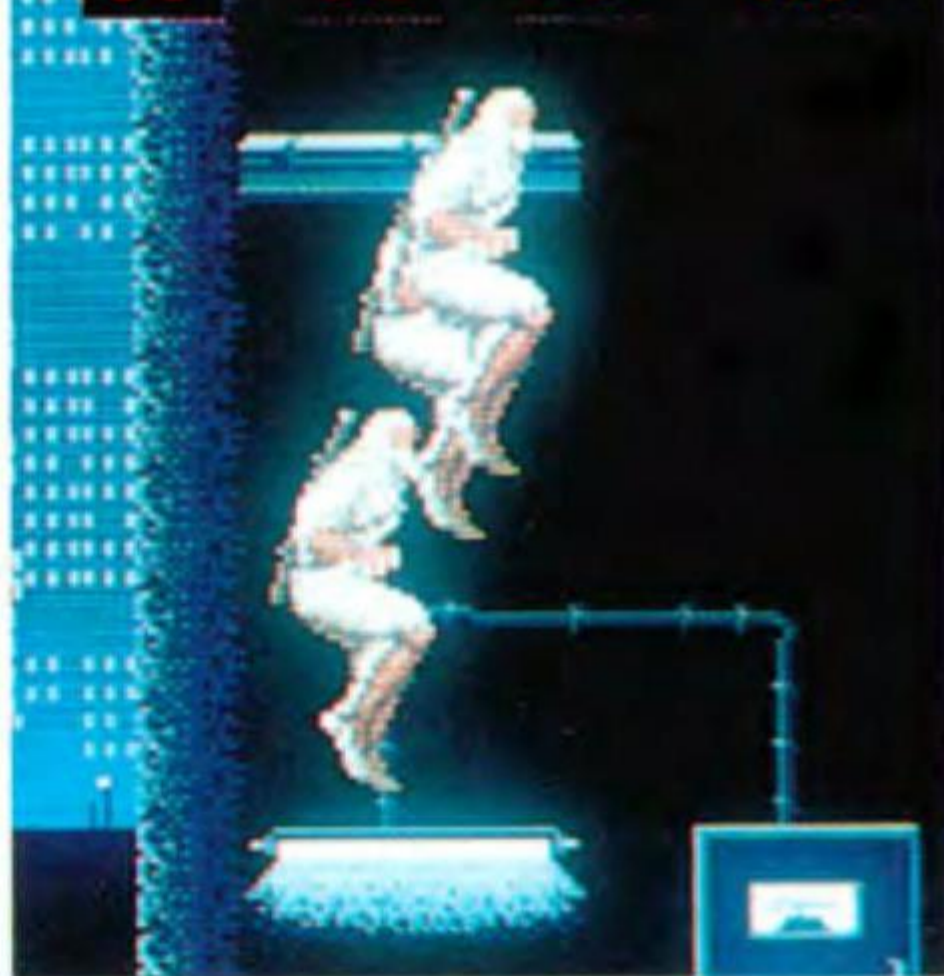
^{だいち}大地を^{おくふか}奥深く^{ねむ}眠る^{マグ}マを^よ呼び^{おこ}し、^{てき}敵を^{かい}壊^{めつ}滅させる^{じゆつ}術である。

^{かたな}刀を^ふ振りあげ、^{しねんは}思念波を^{しゅうちゅう}集中させる。そのま^{かま}まの^{かたな}構えて^さ刀を^さ下げると、^{しゅうちゅう}集中していた^{しねんは}思念波が、^{かたな}刀の^え柄から^{ちてい}地底へと^つ突き^{すす}進み、^よマグマを^{おこ}呼び起^すこすのだ。



★ 臍流忍術 参

浮身の術



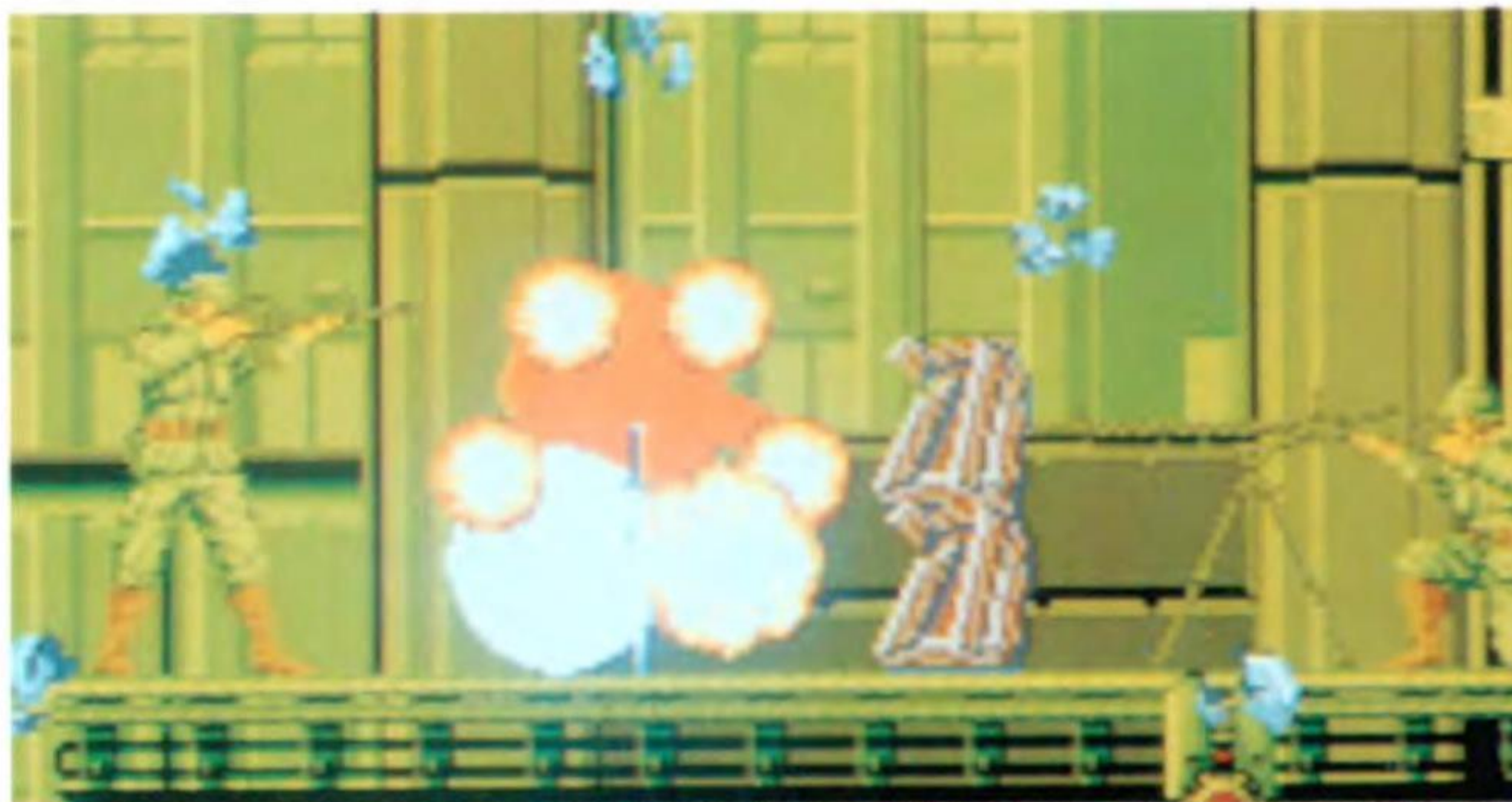
分身に自分の体重を拡散させて、より高く飛ぶための術である。跳躍力が増大し、八双飛びが容易になる。

他の術と同じように、精神を集中させ、刀を水平にして自らの分身を作り出し、思念・体重を分散させる。

★ 臍流忍術 四

微塵の術

敵を全滅させる、最も高度かつ危険の伴う術である。絶体絶命のピンチを、分身を粉々に破壊させることによって切り抜ける。(ただし、この術を使うと分身がひとりへ減るため、残りプレイヤー数に注意すること。)
刀を大地に突き立てて、思念波で大地を鳴動させる。その振動に自らの肉体を共鳴させ、肉体を炸裂させる。この炸裂に敵を巻き込み、全滅させるのだ。



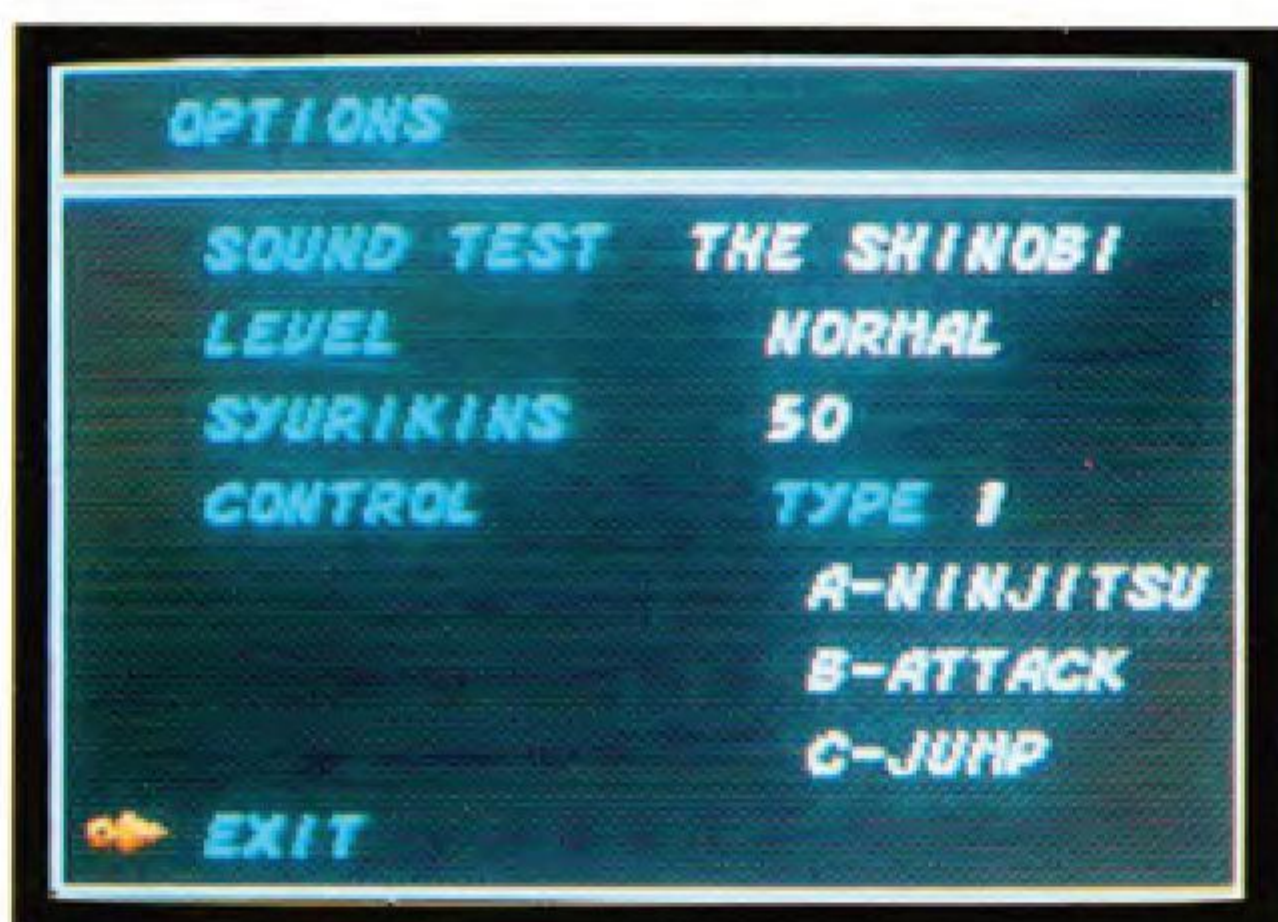
ゲームの遊び方

■ゲームの始め方

タイトル画面のときにスタートボタンを押すと、スタートとオプションの選択画面になります。コントロールパッドの使い方やレベルを変更するときは、OPTIONSを選んでスタートボタンを押してください。



このオプション画面で変更できるのは、レベル(ゲームの難易度)、手裏剣の数(10段階)、ボタンの組み合わせ(4通り)です。まず方向ボタンを上下に操作して項目を選び、左右に操作して各項目のデータ内容を変更します。



EXITを選択してA~Cボタンを押せば、タイトル画面に戻ります。なお、SOUND TESTを選んでA~Cボタンを押すと、ゲーム中のサウンドを聴けます。

画面の見方

■ラウンドスタート

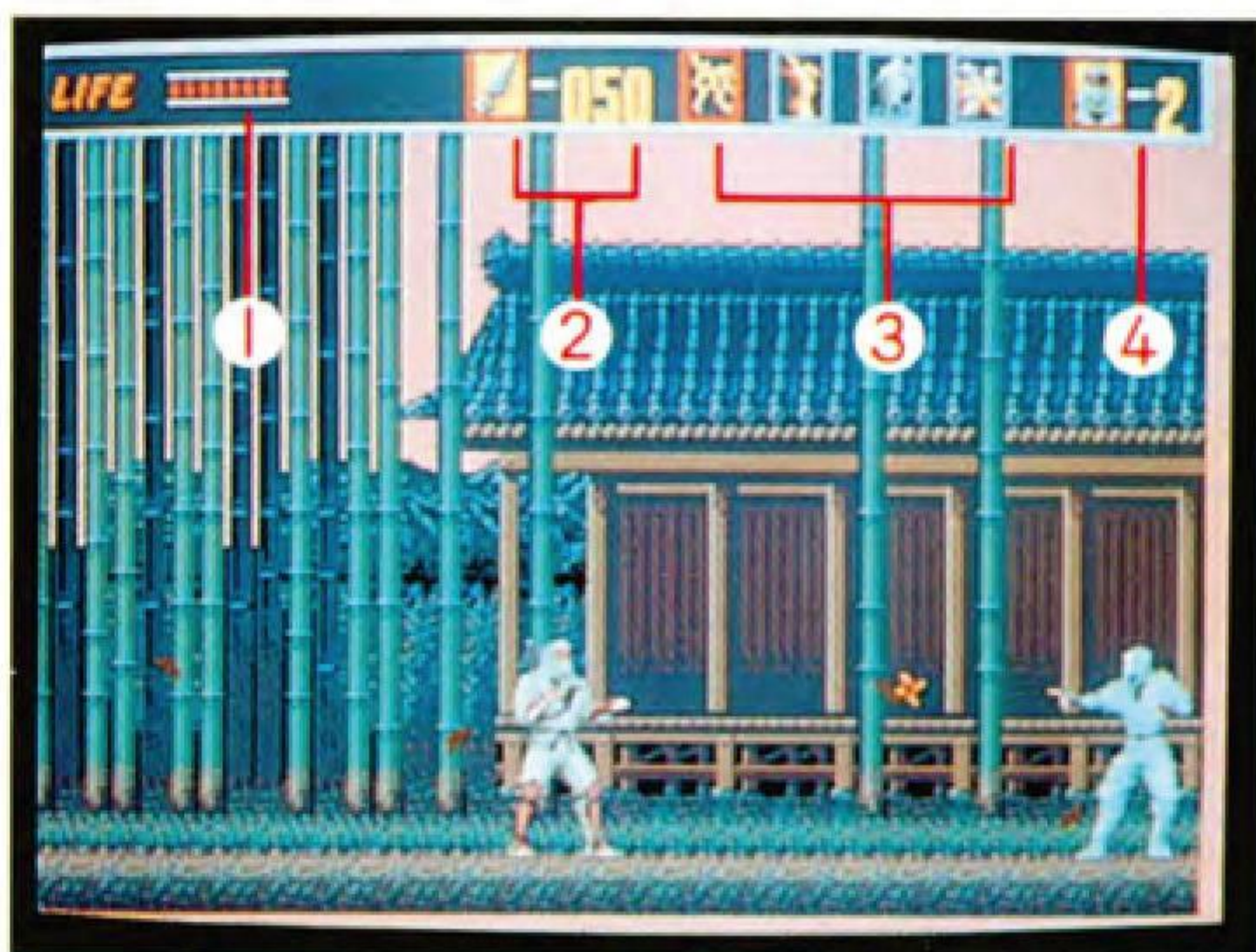
各ラウンドが始まる前、右の画面が出て、ハイスコアと現在のスコア、マップが表示されます。

マップ上で点滅中のところ



ろが、これからムサシがプレイするラウンドです。全部で8ラウンドあり、各ラウンドは、それぞれ3ステージからなっています。

■メイン画面



ムサシが敵を倒しながら進んで行く画面です。

①ライフメーター：ムサシの生命力。敵からダメージを受けると減り、0で倒れます。スコアにより伸びます。

②現在持っている手裏剣の数

③忍術の種類：赤く囲まれている忍術を使えます。

④現在のムサシの分身(残りプレイヤー)の数

画面の見方

■ラウンドクリア画面

2つのステージを通過し、そのラウンドのボスを倒すと、ラウンドクリアとなります。下の画面が出ます。

ROUND 1 CLEAR	
HI-SCORE	36000
SCORE	36000
CLEAR BONUS	3000PTS
PERFECT BONUS	10000PTS
TECHNICAL BONUS	10000PTS

- | | |
|-------------------|---------------------|
| ① CLEAR BONUS | ライフ残り目盛数×1000点 |
| ② PERFECT BONUS | ライフ最大値でクリアすると10000点 |
| ③ TECHNICAL BONUS | 忍術の残り回数×10000点 |
| ④ SECRET BONUS | 加算されること以外は秘密 |

■ゲームオーバー画面

ムサシが分身(残りプレイヤー)を使い切って、志半ばで倒れてしまった場合に表示される画面です。



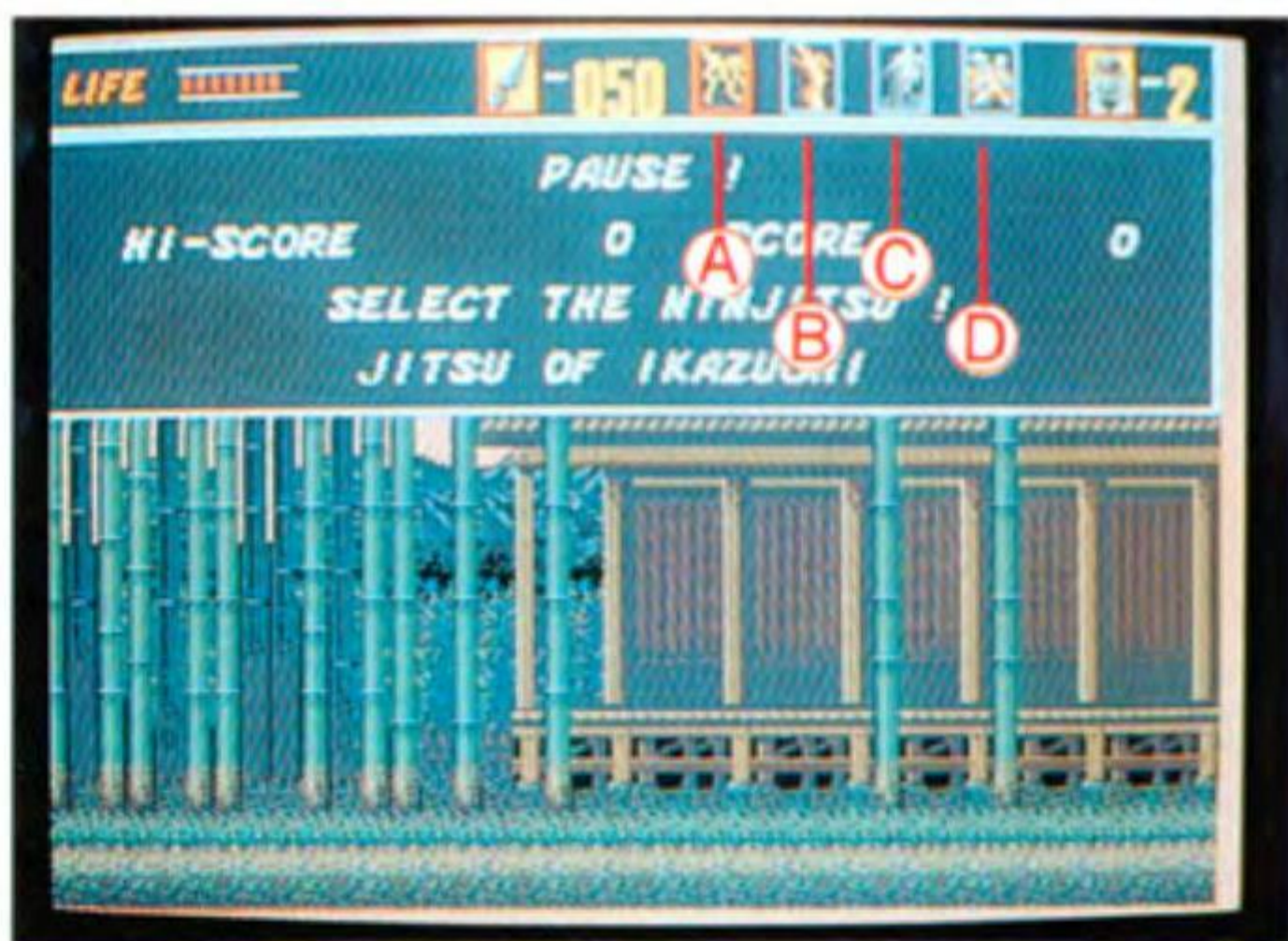
ハイスコアとスコアが表示されます。

この画面でコンティニューできます(3回まで)。コンティニューを選択してA~Cボタンを押すと、ゲームオーバーになったラウンドの最初からプレイできます。

■ 忍術セレクトウインドー

メイン画面のときに、スタートボタンを押すと、画面上部にウインドーが表示されます。方向ボタンを左右に操作すると忍術の種類を変更できます。

- A
雷の術
- B
火龍の術
- C
浮身の術
- D
微塵の術



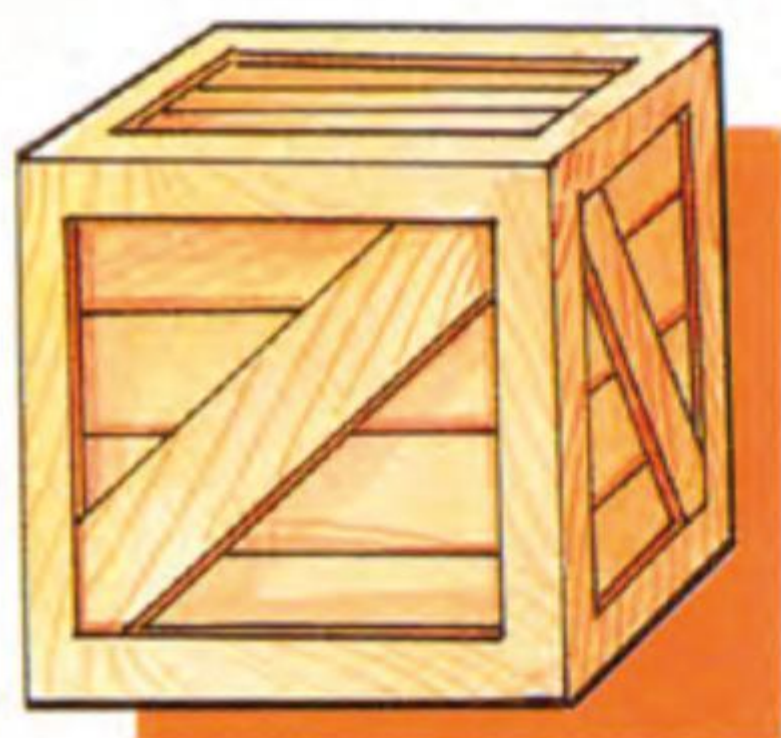
★ 忍術の使い方

メイン画面でプレイしているときに、Aボタンを押すと忍術を使えます。

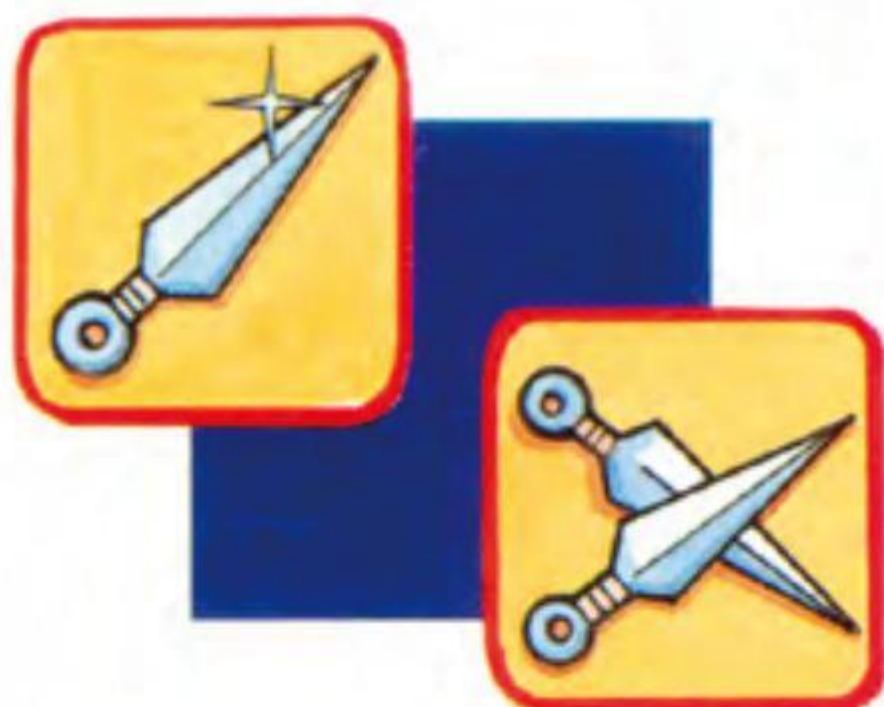
注意

- ① 忍術が使えるのは、原則として1ラウンドにつき1回です。ただし「忍術」のアイテムを取るか、プレイヤーの分身(残りプレイヤー)が減ると、もう一度使えるようになります。
- ② 忍術を使う時、最初に「構え」のポーズを取ります。このポーズを取っているあいだは無敵です。

アイテムについて

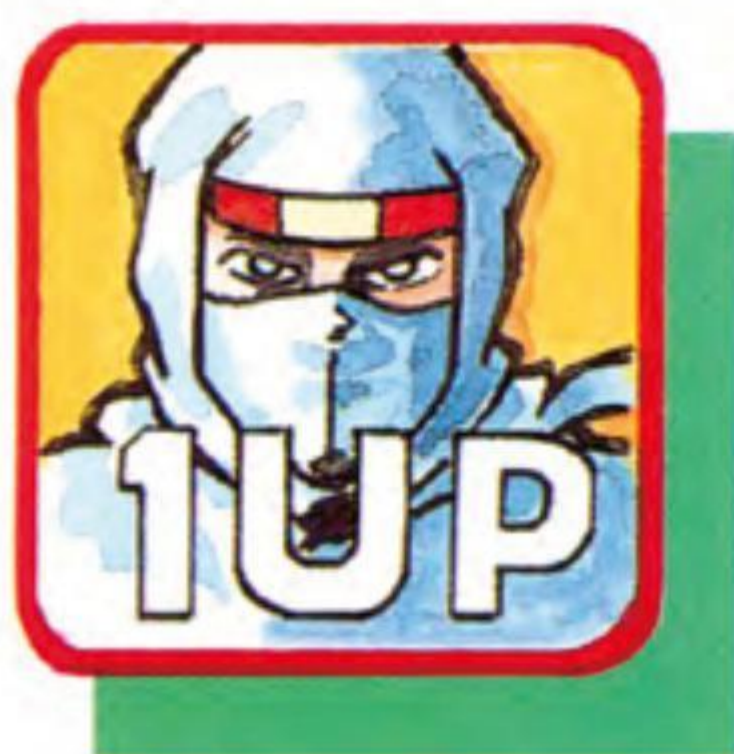


左のアイテム・ボックスを壊すと、中に入っているアイテムが取り出せる。うまく活用すれば、闘いは有利になるだろう。ただし、アイテムは時間がたつと消滅する。



手裏剣

手裏剣の数が、左上のアイテムを取ると5個、右下のアイテムを取ると20個増える。



ワンナップ 1UP

これを取ることによって、ムサシの分身が1人増える。



ライフ回復

中央のハートが小さいものは、ライフメーターの2目盛分、大きいものは最大値まで回復する。



パワーアップ

これを取ると、パワーアップする。移動中は防御の体術・十字受けができる。また、攻撃力も増加し、接近戦で忍者刀が使える。ただしダメージを受けると元に戻ってしまう。



忍術

これを取ると、そのラウンド中、もう一度忍術を使えるようになる。使わないでラウンド・クリアすると、ボーナス得点がかさん加算される。



時限爆弾

一定時間たったときと、ムサシが爆弾に触れたときに爆発し、ムサシにダメージを与える。



しょうかい ラウンド紹介

ムサシと“NEO ZEED”の生死を賭けた闘いの舞台は全部で8ラウンド。おぬしはムサシとなって、最愛の許婚・ナオコを悪の手から救う旅に出かけるのじゃ！

ラウンド 壹

ここはとある山奥。ムサシを育てた朧流忍の里である。“NEO ZEED”の攻撃によって荒れ放題になっている。忍者屋敷も占拠されてしまった。ムサシ、ブルーロブスターをやっつけて忍者屋敷を取り戻すのだ！



ラウンド 貳



敵を追いかけ、仇を討て、ムサシ!! 立ちほだかる大瀑布を越え、街にあるアジトへ! ディスコに偽装されたアジトで、シャドウダンサーをやっつけろ。

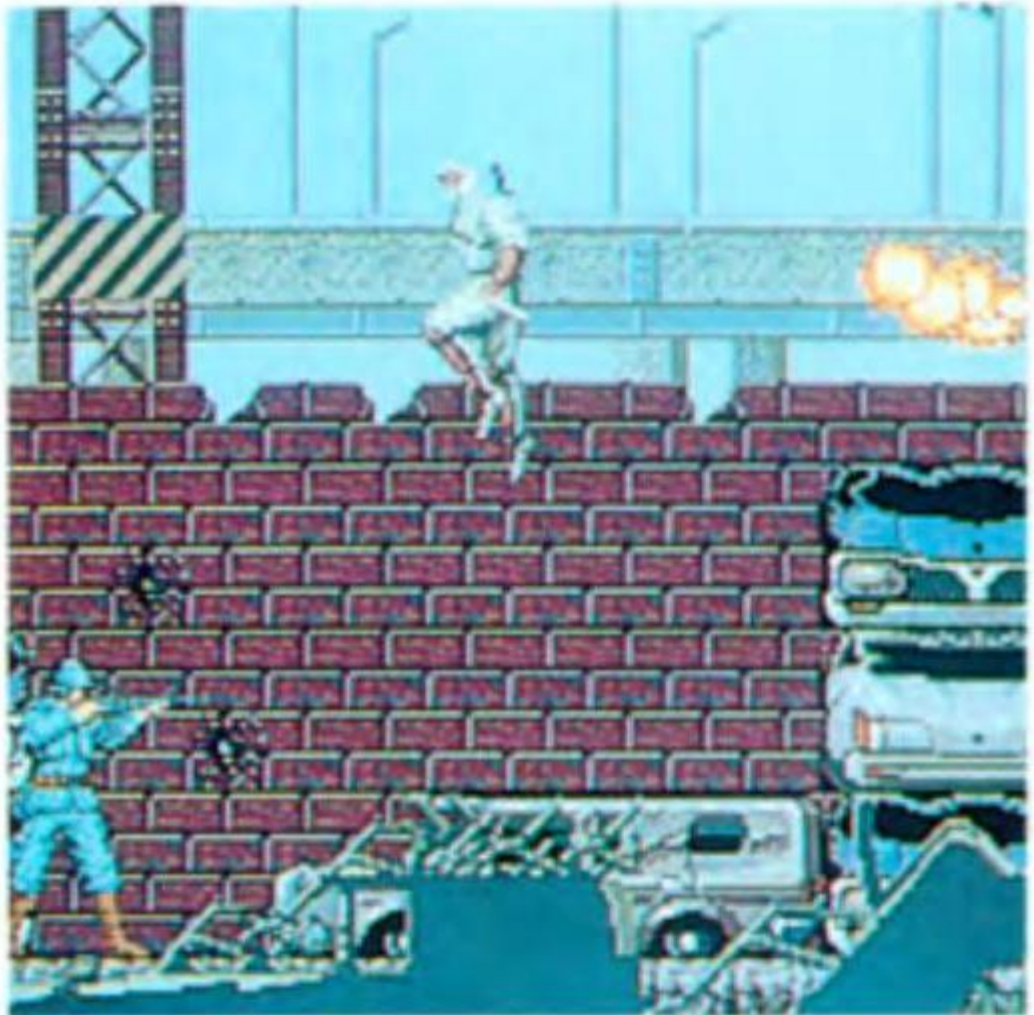


ラウンド **参** さん

逃げる敵を追いかけ飛行場へ。飛び立つZ・D・Fの輸送機を乗っ取り、生体コンピュータをやっつけろ！ 海の向こうの“NEO ZEED”本拠地へ単身で乗り込むのだ！

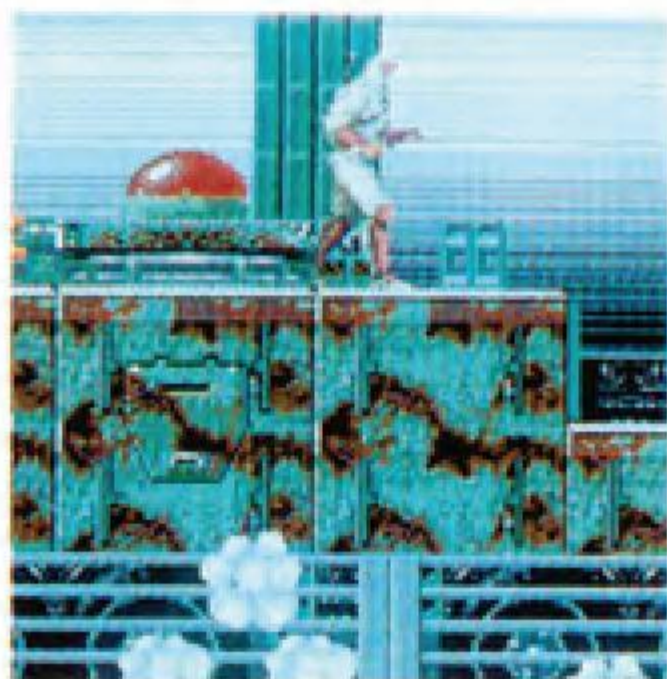
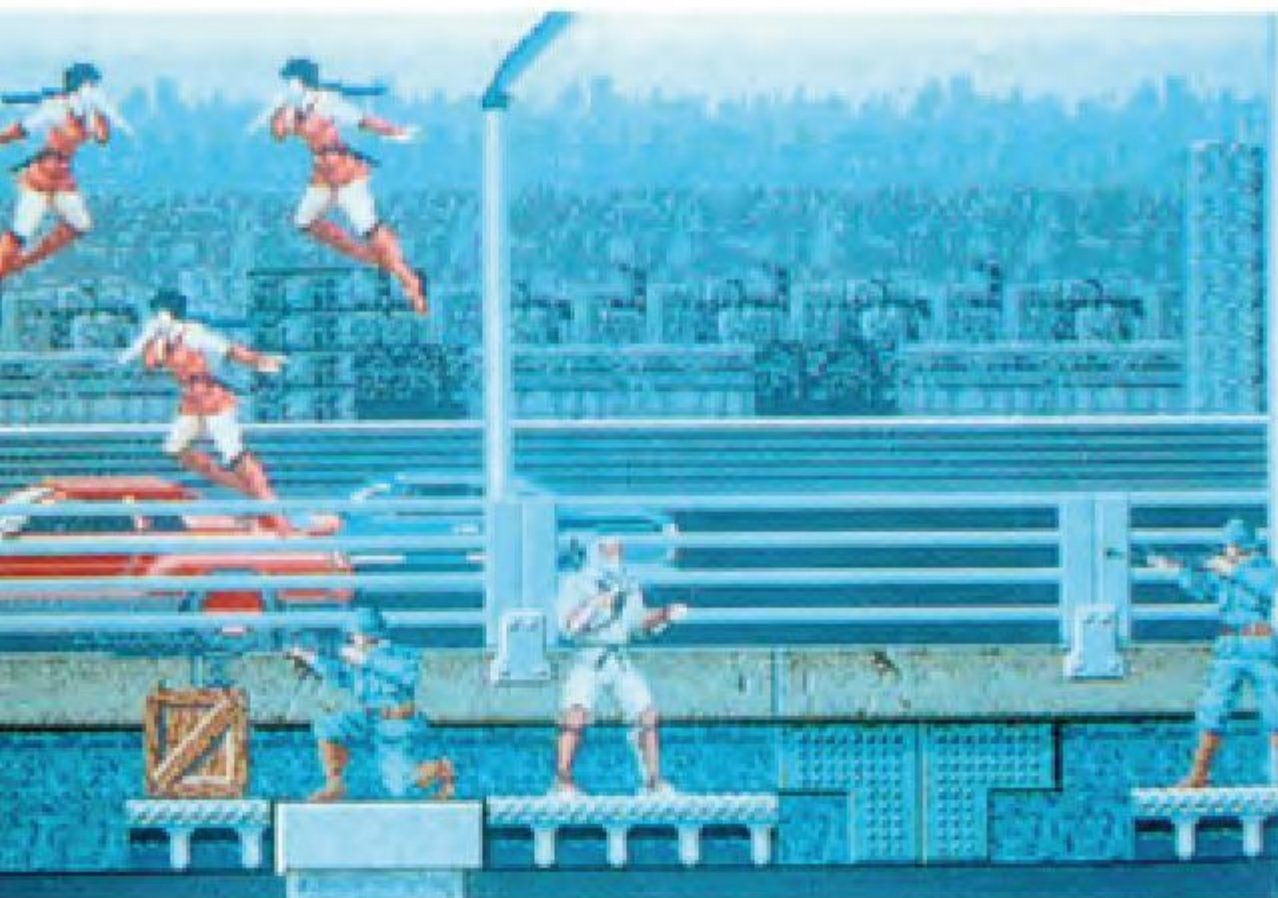
ラウンド **四** よん

着陸した飛行場のそばにあるのは、スクラップ置場？ いや、“NEO ZEED”科学陣の兵器工場か……？ 悪の科学者たちに正義の鉄槌を下すのだ、ムサシ！



ラウンド **五**

近代的なビルが並ぶ大都市。“NEO ZEED”の魔手は
一見清潔な都市にまでも及んでいるのだ。行け、ムサシ！
ナオコをさらっていった奴らを追って、どこまでも！



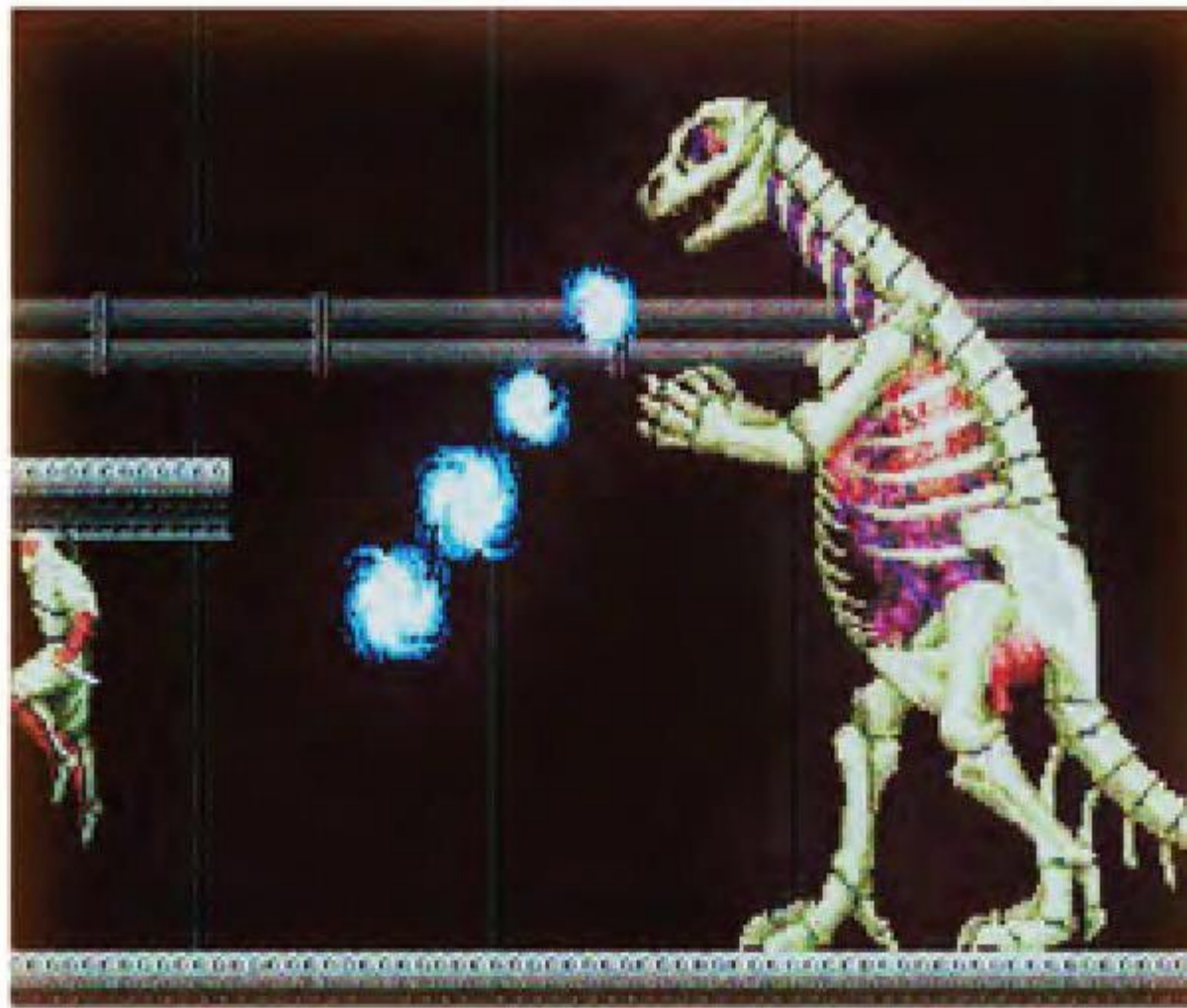
ラウンド **六**

ここは、チャイナタウン。
今は“NEO ZEED”と
手を組む中華街の影の
支配者、華龍一族の縄
張りである。彼らは“NEO
ZEED”内での主導権を
握ろうと、ムサシに総
力をあげて挑んでくる
……。本場仕込みのク
ンフーは、ムサシに大
きな脅威となって襲い
かかる！



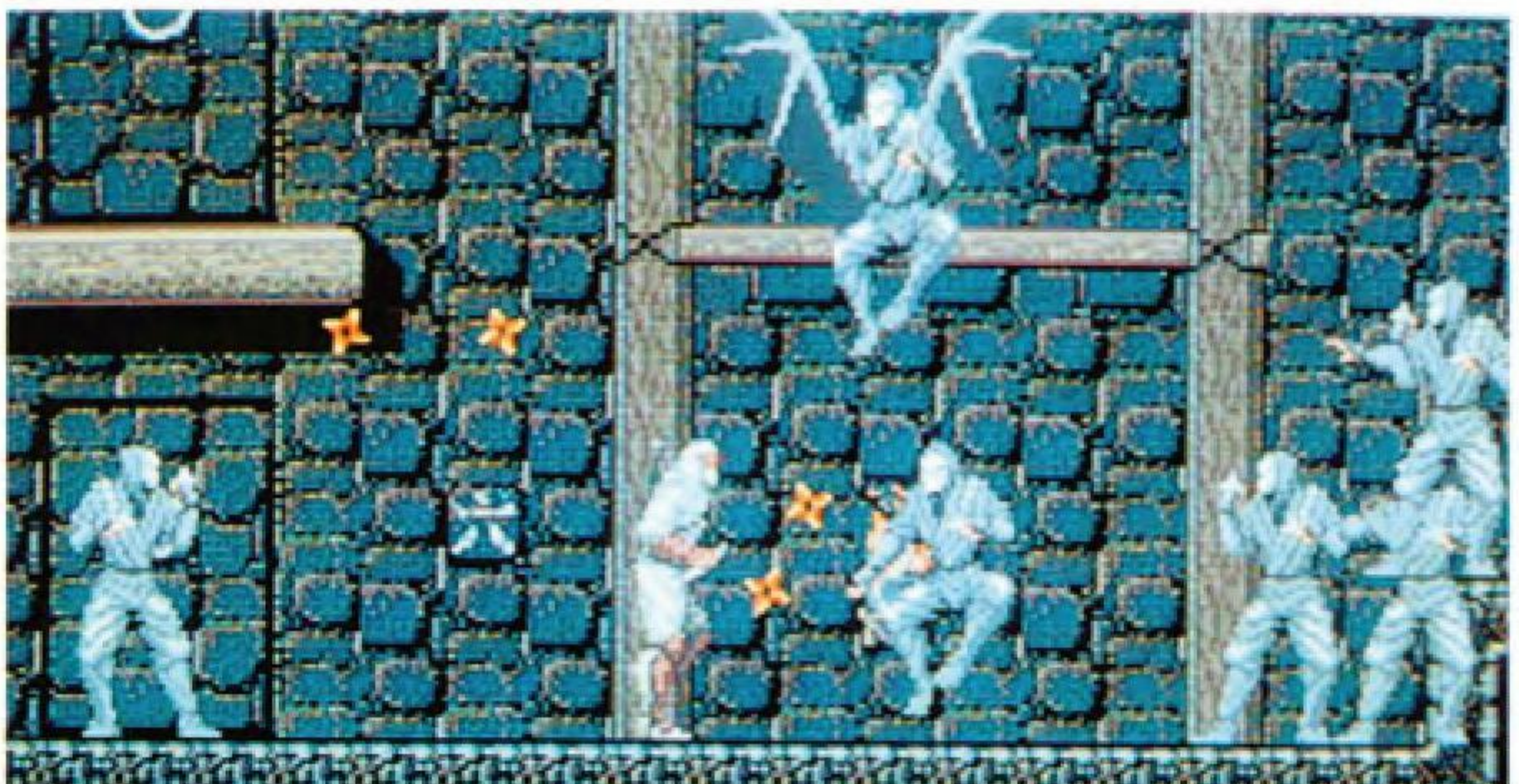
ラウンド **七** なな

倒すべき敵の統領の本拠地、救出すべきナオコが捕らわれている場所は、ここではない！
沖に見える島が秘密基地だという。敵の巨大船艦を奪い、要塞島に乗り込むしか、残された道はない。“NEO ZEED”の軍港から、巨大船艦を奪え、ムサシ！



ラウンド **八** はち

とうとう敵の本拠地・要塞島に上陸した。マスクド忍者を倒し、“NEO ZEED”を壊滅させ、今こそ師匠の無念を晴らせ！ 許婚・ナオコを魔手から救い出すのだ！



ず せつ てき ネオ ズネード せんとういん
図説 敵・NEO ZEED 戦闘員

にん じゃ くん だん
忍者軍団

● **面**

しゅりけん こうげき
 手裏剣で攻撃してくる下
 じゅうせんとういん けいり なか ものかげ
 級戦闘員。煙の中、物陰、
 かいてん び
 回転扉の向こうなどからも
 とつぜんしゅげん おそ
 突然出現し、襲いかかって
 くる。



● **兜**

よろい み
 鎧を身につけたサムライ・
 ファイター。太刀を上から振
 おり した さ かえ
 り下ろし、下から切り返す。
 こうげき かえ
 ムサシの攻撃をはじき返し、
 かえ かねん こうげき
 返す刃で攻撃してくる。



● **霞**

びぼう いち むだん しゅう
 美貌のくノ一。普段は修
 どうじょ すべ ある
 道女の姿で歩いている。ム
 さしとすれ ちが しゅうぞく
 サシとすれ違うと、装束を
 と ばら む
 取り払い、身をひるが
 こうげき
 えして攻撃してくる。

● 烏

コウモリの翼を身につけた忍者。烏天狗のように空を舞う。空中からの手裏剣攻撃を得意技とする。

● ブルーロブスター

着い鎧に身を包む、脅威の武者忍者。大太刀を振りかざし、攻撃してくる。弱点は頭。鎧は手裏剣をはじき返す。



● シャドウダンサー

忍者軍団の中でも、かなり手強い存在。分身するので、身体が一体になったときをすかさず狙え!

Z・D・F



● グリーンヘッド&ブルーヘッド

Z・D・Fの中核。自動小銃や手榴弾で攻撃してくる。任務、役割は同じだが、ブルーヘッドのほうがやや強い。



● カール 軍用に訓練さ

れたシェパードの一種。体当たりで攻撃する。

かりゅういちぞく
華龍一族



せいりゅう こうりゅう
● 青龍・紅龍

じょうたんげ と げ こうげき
上段蹴りと、飛び蹴りで攻撃して
くる。クンフーの使い手。蹴りて手
りけん かえ
裏剣をはじき返してくる。
こうりゅう つよ
紅龍のほうがやや強い。

とうか
● 挑華

ひじん
クンフーの美人
つか て とくちい
使い手。特徴ある
こうげきほうほう せんふうきゃく
攻撃方法は扇風脚
つまさき
という。爪先をさ
ながらナイフのよ
うに使い、この世
しと きけん ま
で最も危険な舞い
ま
を舞う。





● 紫鳳・白鳳

三節棍による攻撃・防御を得意とする。三節棍を振り回しているときは、手裏剣をはじき返す。紫鳳より、白鳳のほうが手強い。



ネオ
NEO
統 とう

ズィード
ZEED
領 りょう

にん じゃ
マスクド忍者



“NEO ZEED”の最高幹部。長い髪が最強で最大の武器。ダメージを受けると、その髪を振り飛ばして猛攻撃をかけてくる。避けられるか、ムサシ!

使用上のご注意

カートリッジは精密機器ですので、とくに次のことに注意してください。

電源OFFをまず確認!

カートリッジを抜き差しするときは必ず、本体のパワースイッチをOFFにしておいてください。パワースイッチをONにしたまま無理に、カートリッジを抜き差しすると、故障の原因になります。

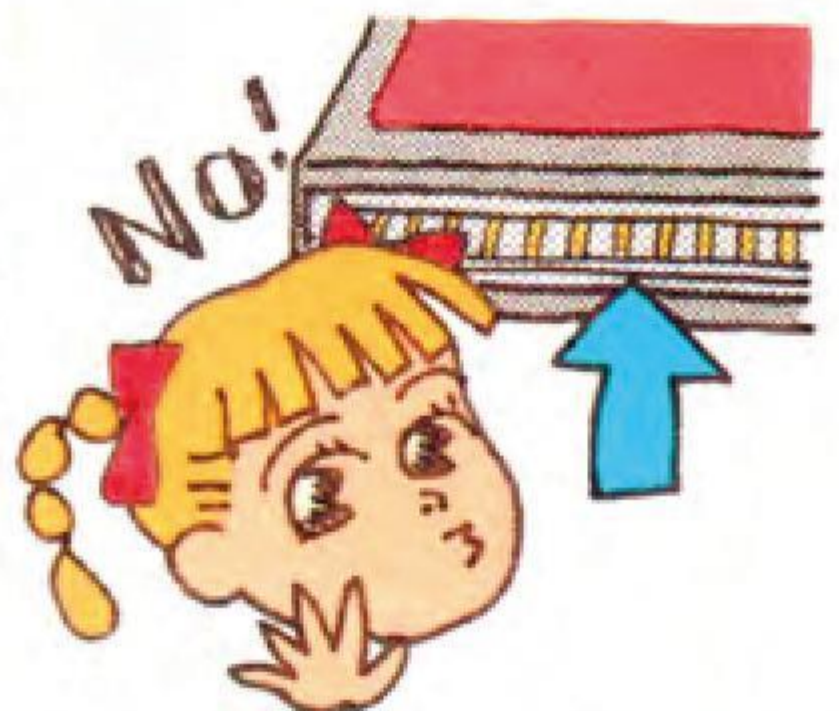


カートリッジはデリケート

カートリッジに強いショックを与えないでください。ぶつけたり、踏んだりするのは禁物です。また、分解は絶対にしないでください。

端子部には触れないで

カートリッジの端子部に触れたり、水で濡らしたりすると、故障の原因になりますので注意してください。



保管場所に注意して

カートリッジを保管するときは、極端に暑いところや寒いところを避けてください。直射日光の当たるところやストーブの近く、湿気の多いところなども禁物です。



薬品を使って拭かないで

カートリッジの汚れを拭くときに、シンナーやベンジンなどの薬品を使わないでください。

ゲームで遊ぶときは

長い時間ゲームをしていると、目が疲れます。ゲームで遊ぶときは健康のため、1時間ごとに10～20分の休憩をとってください。また、テレビ画面からなるべく離れてゲームをしてください。





©SEGA
MUSIC©YUZO KOSHIRO

G-4019

株式会社 **セガ**・エンタープライゼス