



この64(ロクヨン)マークは、  
任天堂および任天堂よりライセンス  
許諾を受けているNINTENDO64  
関連製品に表示されています。

FOR SALE AND USE IN JAPAN ONLY AND  
COMMERCIAL RENTAL PROHIBITED.

本品は日本国内だけの販売および使用とし、  
また商業目的の賃貸は禁止されています。

本製品は日本国内専用です。外国ではテレビの構造、  
放送方式などが異なりますのでご使用できません。

株式会社 **コンパイル**

〒739-0443 広島県佐伯郡大野町沖塩屋1-9-16  
PHONE : 0829-54-3883(ユーザーサポート 土・日・祝を除く10:00~18:00)  
E-mail : support@compile.co.jp http://www.compile.co.jp/

**N64**とNINTENDO<sup>64</sup>および**振動パック**、**64GBパック**は任天堂の商標です。 Licensed by NINTENDO

振動パック  
対応

NINTENDO<sup>64</sup>



# ぱよぱよ〜ん



とり あつかい せつ めい しょ  
**取扱説明書**

Developed by COMPiLE 1999  
© SEGA ENTERPRISES LTD.  
NUS-NPTJ-JPN

64GBパックを使えば、ゲームボーイ用ソフト「ぼけっとぷよぷよSUN」と接続可能です。

おーみそねこね  
**COMPiLE**



## 健康上のご注意



### 警告

●疲れた状態や、連続して長時間にわたる使用は、健康上好ましくありませんので避けてください。

●ごくまれに、強い光の刺激や、点滅を受けたり、テレビ画面などを見たりしている時に、一時的に筋肉のけいれんや意識の喪失などの症状を経験する人がいます。こうした症状を経験した人は、ゲームをする前に必ず医師と相談してください。また、ゲームをしていて、このような症状が起きた場合には、ゲームを止め、医師の診察を受けてください。

●ゲーム中にめまい、吐き気、疲労感、乗物酔いに似た症状などを感じた場合は、直ちに使用を中止してください。その後も不快感が続いている場合は、医師の診察を受けてください。

●ゲームをしていて、手や腕に疲労、不快や痛みを感じた時は、ゲームを中止してください。その後も不快感が続いている場合は医師の診察を受けてください。それを怠った場合、長期にわたる障害を引き起こす可能性があります。

●目の疲労や乾燥、異常に気づいた場合、一旦使用を中止し5分から10分の休憩をしてください。

●他の要因により、手や腕の一部に障害が認められたり、疲れている場合には、ゲームをすることによって、悪化する可能性があります。そのような場合は、ゲームをする前に医師に相談してください。



### 注意

●健康のため、ゲームをお楽しみになる時は、部屋を明るくしテレビ画面からできるだけ離れてご使用ください。

●長時間ゲームをする時は、適度に休憩をしてください。めやすとして1時間ごとに10～15分の小休止をおすすめします。

このたびは、「NINTENDO64」専用ソフト「ぷよぷよ〜んパーティー」をお買い上げいただきまして、誠にありがとうございます。ご使用前に取り扱い方、使用上の注意など、この「取扱説明書」をよくお読みいただき、正しい使用方法でご愛用ください。なお、この「取扱説明書」は再発行いたしませんので、カセットと共に大切に保管してください。

## もくじ

プロローグ	…2	とことんなぞぷよ	
基本操作方法	…4	／みんなてぷよぷよ	…13
ゲームの始め方	…5	ばくだんぷよぷよ	…14
基本ルール	…6	GBギャラリ	…16
消し方いろいろ	…7	おぷしょん	…17
予告ぷよ／相殺	…8	キャラクター紹介	…18
特技	…9	コンパイルクラブ購読案内	…24
ひとりでぷよぷよ	…10	ももも通販	…26
ふたりでぷよぷよ	…11	アンケートの書き方	…28
とことんぷよぷよ	…12		





## プロローグ

アルルの街にサーカスがやってきました。



今まで一度もサーカスを観たことがなかったアルルは、期待に胸をふくらませてサーカスへとやってきました。もちろん、カーくんもいっしょです。



風船をくぼるピエロ、  
たくさんの子供たち、  
そんなあたりの雰囲気  
アルルも少しずつ  
ドキドキしてきました。

突然(といつてもいつものことですが)カーくんが駆け出しました。



「あ～、待ってよーカーくん！」  
まったく、カーくんったらいつも  
気まぐれで困ってしまいます。



カーくんを追いかけでサーカステントへと入っていくアルルを、ピエロがやさしく見送っていました。

さあ！ いよいよ開演です！！



# 基本操作方法

## コントローラパッド



※コントロールパッドは、電源を「切」の状態です。差し込んだ後に、一度電源を入れ直してください。

- ※ぶよの回転と特技の使用のボタンは、「おぶしょん」で変更できるよ。
- ※L/Rボタン、Zトリガー、アナログスティックは使用しません。
- ※ABCボタンを押しながらスタートボタンを押すと、タイトル画面に戻るよ。

モード	使用するコントローラ数			
	1	2	3	4
ひとりでぶよぶよ				
とことんぶよぶよ	○	×	×	×
とことんなぞぶよ				
ふたりでぶよぶよ	○	○	×	×
みんなでぶよぶよ	○	△	△	△
ばくだんぶよぶよ	○	△	△	△

「ぶよぶよ〜んパーティー」は1~4人で遊べます。使うコントローラ数は、モードによって決まってるから気をつけてね。

※△はプレイ人数で変化する部分

# ゲームの始め方

タイトル画面でスタートボタンを押すと、モード選択画面に進むんだ。モード選択画面では、遊びたいモードを選んでね。モードによって、遊び方や遊べる人数が違うから気をつけよう。詳しくは10ページからのモード説明を見てね。



## 振動パック

コントローラに振動パックを接続すると、ゲーム中のいろんな場面でコントローラが振動して、臨場感を高めてくれるよ。振動パックは電源を入れる前に接続してね。

## 64GBパック

このゲームには、64GBパックを使ってゲームボーイカラー対応ソフト「ぼけっとぶよぶよSUN」と接続して楽しむ、「GBギャラリー」というモードがあるんだ。詳しくは16ページの「GBギャラリー」の説明を見てね。





## 基本ルール

2匹セットで落ちてくるぶよを操作して、フィールドに積んでいこう。同じ色のぶよを縦横に並べるとつながって、4匹以上つなげると消えてなくなるんだ。



くっくと…

消えます!

これがぶよだ!!

緑、黄、赤、青、紫の5種類あるよ。

ぶよを消すと得点が入り、この得点に応じて相手のフィールドに、「おじゃまぶよ」という透明なぶよを送ることができる。相手におじゃまぶよを送ってジャマをすることが、このゲームの攻撃なんだ。



ぶよを消すと…

相手フィールドにおじゃまぶよが降ってくる。



隣接した普通のぶよ 一緒に消えるよ。を消すと…

おじゃまぶよは何匹つなげても消すことができないけど、隣で普通のぶよを消すことで、いっしょに消えるんだ。おじゃまぶよには、1回だけじゃ消えないガンコな「固ぶよ」や、消すと高得点が入る「得点ぶよ」などもあるよ。

CAUTION

フィールドの左から3列目(ぶよの落ちてくる列)が一番上まで埋まってしまうとゲームオーバー。そうならないように、うまくぶよを消していこう。



## 消し方いろいろ

対戦で勝つには、相手にたくさんのおじゃまぶよを送ることが重要。ここでは、そのためのいくつかのテクニックを教えちゃうよ。



### 同時消し

ぶよは4匹以上つなげると消すことができるんだけど、4匹よりも5匹、6匹と同時にたくさんつなげる方が高得点なんだ。1色よりも2色、3色と、同時にたくさん色を消すのも高得点になるよ。



一度にたくさんぶよを消す。

一度に2色のぶよを消す。



### 連鎖

ぶよを消すとその上にあつたぶよは落ちてしまうけど、このぶよが着地したときに同色ぶよと4匹以上つなげると、連続してぶよを消すことができるんだ。これが「連鎖」。連鎖は2回、3回…と続けることができ、大きい連鎖ほど高得点になるんだ。

おじゃまぶよもたくさん送ることができるよ。



この2匹がお落ちて…



2連鎖!



3連鎖!

### 全消し

フィールドからぶよを全部消すことを「全消し」といって、ボーナス点が入る。ボーナス点が入ると、次にぶよを消したときにより多くのおじゃまぶよを送ることができるので、積極的に狙っていこう。

※「ぶよを消す」特技を使ってぶよを消したときは、全消しにならないから注意しよう。特技については9ページを見てね。





# 予告ぷよ

相手が攻撃してくると、自分のフィールドの上部にいろいろなぷよが表示される。これは「予告ぷよ」といって、相手から送られたおじゃまぷよがどのくらい降ってくるかを表してるんだ。

表の予告ぷよの個数は、おじゃまぷよ何個分なのを表しているんですよ♡



フィールドのココのところにいるのが、予告ぷよだ！

## 予告ぷよいろいろ

	小 ぷよ 1個		中 ぷよ 6個		隕石 ぷよ 30個
	星 ぷよ 90個		月 ぷよ 180個		彗星 ぷよ 360個
	土星 ぷよ 720個				

※この他にもまだまだあるよ！



できるだけ相殺して、降ってくるおじゃまぷよの数を減らそう。

# 相殺

予告ぷよが表示されているときに攻撃すると、その攻撃力に応じてその予告ぷよを消すことができる。これが「相殺」。予告ぷよを消してしまったら相手への攻撃に使える。つまり同じくらいのタイミングで攻撃したときは、攻撃力の高いほうだけが相手におじゃまぷよを送ることができるんだ。

# 特技

絶体絶命のピンチになっても、あきらめるのは早い。「ぷよぷよ〜ん」では、選んだキャラクターによって、それぞれ違った「特技」が使えるんだ。使い方はカンタンで、対戦中に特技ボタンを押すだけ。でも、使用回数は制限があって、「特技マーク」が表示されていないときは使えないから注意しよう。ピンチのときに役立つ特技もあれば、先手を打つのに適した特技もある。いろいろなキャラクターで遊んでみよう。



## 特技マーク



画面中央に出ている顔マークが「特技マーク」だ。マークの数だけ特技が使えるぞ。

## 特技使用例 〜ドラコ編〜



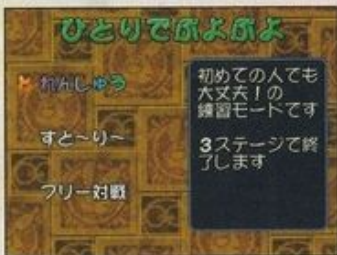
せっかく組んだ連鎖が埋められてしまったときでも、特技をうまく使えば連鎖させることができるよ。

こんなに消えました〜。↑



# ひとりでぷよぷよ

コンピュータキャラと対戦する1人用のモード。  
主人公アルルとなってプレイする「すとーりー」の他に、練習用のモードや、フリー対戦できるモードもあるぞ！



## ● れんしゅう

はじめての人でも大丈夫!の「れんしゅう」モード。  
3ステージで終わるからサクッと遊べるよ。

## ● すとーりー

アルルが主人公の「すとーりー」モード。  
このモードでは、途中で仲間になったキャラの特技が使えるんだ。でもアルル自身は特技が使えないから、仲間ができるまでは注意しよう。



漫才デモも、よりにぎやかになったぞ!



## ● フリー対戦

好きなキャラを選んで対戦できる「フリー対戦」モード。  
特技の練習などに最適かも。



# ふたりでぷよぷよ

2人で対戦するモード。キャラクターとステージ(ルール)を選んで対戦できる。今回はキャラクターごとに異なる特技が使えるから、熱いバトルまちがいなしだ。もちろんハンデだってつけられるから、みんなで楽しく遊べるよ。



対戦するステージ(ルール)はいろいろ選べるんだ。試してみてね。



## サーカス

普通のルールです。



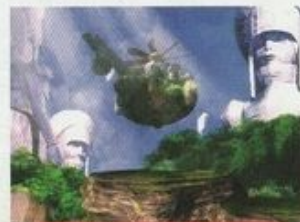
## 火山

一度に降るおじゃまぶよの量が違います。



## 水中

ぶよの落下速度が遅くなります。



## 空中都市

ぷよを消す位置に応じて得点が変わります。



## 遺跡

攻撃力を高める得点ぶよが、固ぶよの下に埋まっています。



## エディット

自分でルールをつくって遊ぶことができます。

激甘から激辛まで5段階のハンデがあって、出てくるぶよの色数が違ったり、連鎖の得点が補正されたりする。腕前が違う人とも、うまくハンデをつければ楽しく対戦できるんだ。





## とことんぷよぷよ

ひとり人でひたすら遊ぶおなじみのモードだけど、今回はなんとぷよの大きさを3種類のなかから選べるようになったんだ。大きいぷよは、見た目は簡単そうだけどホントはちょっと難しいよ。小さいぷよなら、なんと最大で40連鎖以上もできる。腕に自信のある人は挑戦してみてね。

### ● おおきいぷよぷよ



普通より大きいぷよで遊べます。積みすぎには注意しましょう。

### ● ぷつうのぷよぷよ



普通のサイズのぷよで遊べます。初めての人はこのモードからどうぞ。

### ● ちいさいぷよぷよ



普通より小さいぷよで遊べます。大きな連鎖を組むことができます。



## とことんなぞぷよ

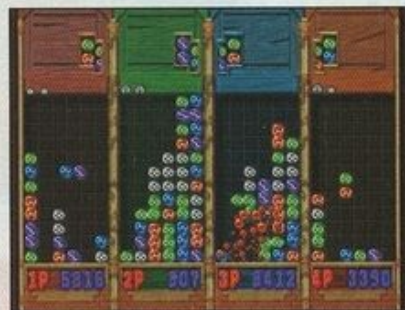


「とことんぷよぷよ」をしながら、連鎖や同時消しなどの問題を解いていくモード。実戦に役立つ連鎖の上達にはもってこいの練習用モードだよ。今回の「とことんなぞぷよ」はタイムアタック形式だから、連鎖が上達したかどうかともわかりやすくなっているよ。



## みんなでぷよぷよ

3人以上集まったときの定番がこれ。しかも今回はプレイヤーが3人以下のときでもコンピュータキャラといっしょに遊べるから、1人のときにやってみるのもいいかもね。





# ぼくだんぷよぷよ

バリバリの<sup>じょうきゅうしゃ</sup>上級者も<sup>れんさく</sup>連鎖が組めない<sup>しょんしんしゃ</sup>初心者も、  
 みんなでいっしょに<sup>たの</sup>楽しめるのがこのモード。  
 ルールはカンタン。自分のフィールドに「爆弾  
 ぷよ」が落ちてきたら、隣接しているぷよを消  
 して<sup>ほか</sup>他のプレイヤーに<sup>おく</sup>送るだけ。爆弾ぷよが爆  
 発したときに持っていたプレイヤーが負けだ。  
 いつ爆発するかわからないスリルが楽しいぞ。  
 そうそう、爆弾ぷよがないときには大きい連鎖  
 を狙うといらしいぞ。



## 画面の見方

**カーバンクル**  
 きまぐれなカー  
 くん。果たして  
 天使か悪魔か？



**タイマー**  
 これが1周すると  
 爆発するぞ。

**ゲージ**  
 フィールド内のぷ  
 よを消していかな  
 いと、このゲージ  
 が高くなって、爆  
 弾ぷよが飛んでき  
 やすくなるんだ。

## 遊び方

→ 爆弾ぷよが飛んできました。



→ 落ちてきたら、隣接し  
 ているぷよを消そう！



→ 爆弾ぷよは他のプレイ  
 ヤーに飛んでいくぞ！



起こるぞ!!  
 こんなことも

爆弾ぷよが飛んでき  
 たけど、カーバンク  
 ルがいるぞ。



なんと、カーバンク  
 ルが爆弾ぷよを蹴っ  
 ちゃった！



他のプレイヤーに飛  
 んでいったぞ！ ラ  
 ッキー！





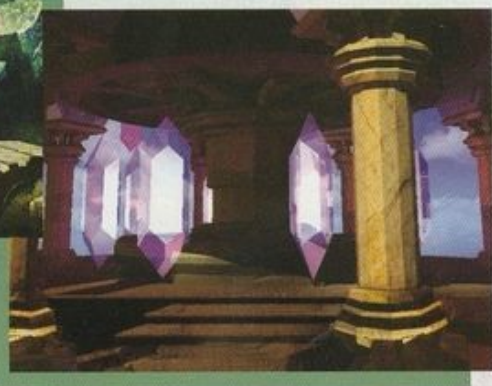
## GBギャラリー

64GBパックを使って、ゲームボーイ用ソフト『ぼけっとぶよぶよSUN』のギャラリーを楽しむことができるモード。『ぶよぶよ〜んパーティー』で遊んでも、ギャラリーの絵を増やすことができる。実は、ここでしか手に入らない絵もあるっていう話だ。



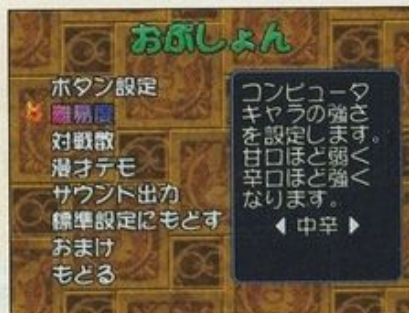
### 注意!

64GBパックを接続したら、このモードを終了するまでは途中で抜かないでね。しんどうさしか替えなど、詳しくは画面の指示に従ってね。



## おぶしょん

コントロールパッドの設定やゲームの難易度など、いろいろな設定をすることができるよ。



ボタン設定	回転や特技に使用するボタンの割り当てを変更できるよ。
難易度	コンピュータキャラの強さを設定できるよ。甘口ほど弱く辛口ほど強くなるんだ。
対戦数	2人以上で対戦するときの勝利本数が設定できるよ。この本数を先にとったほうが勝ちになるんだ。
漫才デモ	「すとーりー」で漫才デモを見るかどうかを設定できるよ。
サウンド出力	音声出力をステレオとモノラルから選んでね。ステレオ設定で音が聞こえなかったらモノラルにしてみてね。
標準設定にもどす	おぶしょんの全ての項目を初期設定に戻すよ。
おまけ	ゲーム中の音楽やデモの鑑賞ができるよ。詳しい内容は下を見てね。
もどる	ゲームに戻るよ。

■「おまけ」では、音楽を聴いたりデモを見たりできるんだ。

**BGM**：ゲーム中の音楽が聴けるよ。

**SE**：ゲームで使っている効果音が聴けるよ。

**VOICE**：キャラクターのボイスが聴けるよ。

**デモ鑑賞**：1回でも見たことのあるデモは、ここでも見るよ。

**ランキング**：各モードのランキングを見ることができるよ。

**データの初期化**：ランキングなど、今までプレイしたデータを消しちゃおうよ。

**もどる**：おぶしょんに戻るよ。





# キャラクター紹介

## ● 主役(と、そのオマケ)

### アルル・ナジャ

いつも元気な見習い魔導師は、今回もやっぱり主人公。仲良しのカーバンクルといっしょに、サーカスを見に行ったんだけど……。見習いとは言っても、秘めた実力はかなりのもの？ らしい。

**特技：るいばんこ！**

しばらくのあいだ、おじゃまぶよの落下を止めることができるよ。



### カーバンクル

額に赤い宝石をつけた変な生き物。アルルとカレーライスが大好き。

## ● 仲間になるキャラ

「ひとりでぶよぶよ」の「すとーりー」で仲間になるキャラたち。「すとーりー」ではアルル自身は特技を使うことができないけど、仲間にしたキャラの特技を使えるようになるんだ。自分なりの戦略をたてて攻略しよう。

### ドラコケンタウロス

何かとアルルをライバル視する、格闘技大好きな女の子。その翼もシッポも、誇り高い一族の証なんだ。

**特技：ドラコバーニング**

炎を巻き上げて、ぶよを1色だけ全部燃やしてしまうぞ。



### セリリ

とっても気が弱くて、いつもオドオドしている人魚。友だちがいなくてとっても寂しい……らしい。

**特技：みんな仲良くしてね**

同じ色のぶよとくっついていない、「ひとりぼっち」のぶよの色を変えてしまうんだ。



### ウィッチ

「おしゃま」という言葉がとっても似合う魔法使い。人を人とも思わぬ冷酷な言動さえも、チャームポイント(?)らしい……。

**特技：フォーリンサンダー**

落雷が、縦1列とそこにくっついてたぶよを消してしまうぞ。



### チコ

人々に忘れ去られた神殿を代々守り続けてきた一族の少女。年齢の割にしっかりしているのも、その使命感を感じているから……のはずなんだけど、やっぱりちょっとオッチョコチョイ。

**特技：ガイアキューブ**

4段目と8段目のぶよが全て同じ色に変わってしまうよ。





ほか  
● その他のみなさん ▶

特技の効果は、実際に使ってみるのがイチバン。「ひとりでぶよぶよ」の「フリー対戦」や「ふたりでぶよぶよ」で確認できるから、いろいろ試して自分にあったキャラを見つけよう。



スケルトン-T

日本茶を愛する永遠のザコキャラ。湯飲みは、かたときも放さない。急須を持つてるところは見たことないけど、気にしちやいけなない。

特技：スーパーダイナミックお茶ボンバー

アーちゃん

自分の身長ほどもある大きな弓を使う女の子。弓の腕はともかく、イタズラの腕は一級品。注意。

特技：ホーミングシュート



キキーモラ

とってもキレイ好き。というより汚いのが大嫌いな彼女。お掃除のジャマはしないほうが身の為だぞ。

特技：お掃除大作戦



パノッティ

よこ笛がトレードマーク、イタズラ好きな男の子。その笛で奏でるメロディーは、聴く者を踊らせてしまうらしい。

特技：イタズラしちゃうぞ



のほほ

名前も見た目も、のほほ〜んとしてるけど、商人なので金にはうるさい。そうそう、ギャンブルもお好きなようです。

特技：のほほ〜んスロット



すけとうだら

赤い血潮のたぎる海の男。自慢のダンスで鍛えたその脚線美が、女性性の心を捉えて放さない…のか？

特技：フィニーッシュ







### ハーピー

純白のステージ衣装。天使のような微笑み。そして悪魔のような破壊力バツグンの歌声。

特技：変わるわよ～

### ドラゴン

ドラゴンというと、とっても恐ろしい魔物を想像しちゃうけど、このドラゴンはまだ子供だから大丈夫みたい。首輪がついてるってことは、誰かに飼われてたりするのかな？



特技：ゴガゴゴゴッ(?)



### シェゾ・ウイグイイ

闇の剣を携え古代魔法を操る、銀髪碧眼の魔導師。みんなから変態扱いされてるが、断じて変態ではない！  
…と本人は言っております。

特技：アレイアード・スペシャル



### ルルー

格闘女王の名をほしいままにする彼女だって、恋する年頃の女の子。でも彼女が恋慕うサタンさまは、カーバンクルとアルルに夢中。ああ、悲しき女王さま。

特技：真・女王乱舞

### サタンさま

魔界のプリンスにして無類のカーバンクル好き。常日頃の行いがよろしい(?)ので、変な事件が起きたら真っ先に疑われる。まあ実際のところ、たいていコイツが原因なんだけどね。

特技：???



### ピエロ

サーカスといえば、忘れちゃいけないのがピエロ。でも、どうしてここにピエロがでてくるんだろう？





# コンパイルクラブ

## ユーザーちゃん(定期購読者)大募集!!

それはね、(株)コンパイルが発行する、自社情報満載の情報誌なんだ。発売予定の新作ゲームを中心に、各ハード向けソフトや攻略本、ぶよぶよを使用したイベント情報、ユーザーちゃんからの投稿や社員の近況に、他誌にマネのできない独特の笑いエッセンスを加え、毎奇数月下旬に発売チュ〜!!

ところがドッコイ、こんなにおもしろそうなんだけど、一般の書店では入手できないのだよ、ワトソン君。購読を希望するナウなヤングは、次ページの説明をスミからスミまでよ〜く読んでから申し込んでね。誌上でお逢いできる日を楽しみにしてるよ!!



## イラスト投稿系 企画

目の保養にもなる美しいイラストの数々。ほえ〜。



総天然Shock!

## 文字投稿系 企画 LOVE CLUB

◆文字投稿はネタ勝負!! 厳選された(?)ポケとツッコミをご賞味あれ!!  
 ……たとえば、こんなカンジ……  
 ◆あいまいサマは、顔の輪郭が丸くてフニョとしてて等身低いモノ好きなんです(ニヤリ)。(岡山県/たびびと)  
 【姫月】「あ〇は〇まん」も…?  
 【ささら】「〇え〇ん」も…?  
 【ありびあん】こ〜んぱ〜んわ〜、僕、土左衛門。  
 【AI】うわ〜い、絶好調!! 夏の暑さ(残暑?)もふつとばすこの寒さ。どうです、一家に1台?  
 【あいまい】う〇い、ド〇え  
 〇〜ん……みんながいぢめるよお〜(ドキドキ)。  
 ……おふざけ具合が良いでショ?

## HOTなLETTERS

※「HOT」[Now]は、モノクロページなのだ。 Now The User

●カラーイラストが苦手な人はこちらへいらしゃ〜!! 初心者向けの企画やちょっぴり怪しいものなど、ミニコーナーがたくさんありますよ。

●ここでは、友だち募集やメンバー募集などが行われています。

※「HOT」[Now]は、モノクロページなのだ。

※「LOVE」[らびんご]は、モノクロページなんです。

## らびんごアカデミー

にゅうこーてーの「カレー工房」  
 ……  
 ……  
 ……  
 ……  
 ……  
 ……  
 ……  
 ……  
 ……  
 ……  
 ……

### ゲーム情報 (自社ゲーム特集)

◆コンパイル制作の様々なゲーム情報を網羅。魔導キャラが所狭しと大暴れ。すげえ楽しい〜!!

## WebCC

……とは、コンパイルホームページ内にあるコンクラーユーザー専用の企画です。

■コンクラを購入すると、記載してあるパスワードで、購入者限定Webページを閲覧することができます。

■本誌では「ラブクラ」の愛称でお馴染みの「電腦愚者」。真面目・不真面目を問わず、投稿されたお便りに、社員がおもしろおかしくコメントします。[井戸端スクウェア]。これは毎回テーマに沿った意見を募集します。「激食倶楽部」。こちらはスタッフが想像するもイヤになる激マズお菓子・飲料などに挑戦、自らをイチメて喜ぶ(?)謎な企画です。

※コンパイルのホームページはこちら。  
<http://www.compile.co.jp/>

### 定期購読するとこんなにお得!!

1:通常1冊350円(税込)が、定期購読すると1期6冊で2,000円に(100円お得)。しかもこのお値段は送料込みだったりするのだ。  
 2:全国どこにでも配送。離島だろうが山間部だろうが、あなたの元へジャストミート!! 届いた?  
 3:コンパイルでは、インターネット上にホームページを開いています。そこでは、購入者のみが閲覧できる「WebCC(上記参照)」が、みんなの参加を待っているよ。

定期購読を希望される方は、郵便局の窓口にある「払込取扱票」を使い、下記口座に購読料金2,000円をお振り込みください。振り込んだ時点で申し込みは完了。払込受領票は控えにもなるので大切に保管してね。その他、郵便局に設置してあるATMでも振り込みができるようになりました。窓口が閉まっている時、ATMがあれば安〜心。友だちも誘って申し込んで、仲間をたくさん増やしちゃう♪

※ご不明な点は、郵便局の窓口でお問い合わせください。

00 口座	払込取扱票	払込票受領証
013304	36556	2000
株式会社コンパイル		
① 123-0045 「定期購読も6冊です。」	② 123-0045 「定期購読も6冊です。」	
③ 123-0045 「定期購読も6冊です。」	④ 123-0045 「定期購読も6冊です。」	
⑤ 123-0045 「定期購読も6冊です。」	⑥ 123-0045 「定期購読も6冊です。」	
⑦ 123-0045 「定期購読も6冊です。」	⑧ 123-0045 「定期購読も6冊です。」	
⑨ 123-0045 「定期購読も6冊です。」	⑩ 123-0045 「定期購読も6冊です。」	
⑪ 123-0045 「定期購読も6冊です。」	⑫ 123-0045 「定期購読も6冊です。」	
⑬ 123-0045 「定期購読も6冊です。」	⑭ 123-0045 「定期購読も6冊です。」	
⑮ 123-0045 「定期購読も6冊です。」	⑯ 123-0045 「定期購読も6冊です。」	
⑰ 123-0045 「定期購読も6冊です。」	⑱ 123-0045 「定期購読も6冊です。」	
⑲ 123-0045 「定期購読も6冊です。」	⑳ 123-0045 「定期購読も6冊です。」	
㉑ 123-0045 「定期購読も6冊です。」	㉒ 123-0045 「定期購読も6冊です。」	
㉓ 123-0045 「定期購読も6冊です。」	㉔ 123-0045 「定期購読も6冊です。」	
㉕ 123-0045 「定期購読も6冊です。」	㉖ 123-0045 「定期購読も6冊です。」	
㉗ 123-0045 「定期購読も6冊です。」	㉘ 123-0045 「定期購読も6冊です。」	
㉙ 123-0045 「定期購読も6冊です。」	㉚ 123-0045 「定期購読も6冊です。」	
㉛ 123-0045 「定期購読も6冊です。」	㉜ 123-0045 「定期購読も6冊です。」	
㉝ 123-0045 「定期購読も6冊です。」	㉞ 123-0045 「定期購読も6冊です。」	
㉟ 123-0045 「定期購読も6冊です。」	㊱ 123-0045 「定期購読も6冊です。」	
㊲ 123-0045 「定期購読も6冊です。」	㊳ 123-0045 「定期購読も6冊です。」	
㊴ 123-0045 「定期購読も6冊です。」	㊵ 123-0045 「定期購読も6冊です。」	
㊶ 123-0045 「定期購読も6冊です。」	㊷ 123-0045 「定期購読も6冊です。」	
㊸ 123-0045 「定期購読も6冊です。」	㊹ 123-0045 「定期購読も6冊です。」	
㊺ 123-0045 「定期購読も6冊です。」	㊻ 123-0045 「定期購読も6冊です。」	
㊼ 123-0045 「定期購読も6冊です。」	㊽ 123-0045 「定期購読も6冊です。」	
㊾ 123-0045 「定期購読も6冊です。」	㊿ 123-0045 「定期購読も6冊です。」	

※記入例

口座番号=広島01330-0-36556  
 加入者名=株式会社コンパイル

※購読申し込みの締切は毎奇数月の25日(必着)です。確認までに数日かかります。可能であれば20日までにお申し込みください。締切を過ぎると次号対象になりますので、あらかじめご了承ください。

■掲載内容についてのお問い合わせは、ユーザーサポート:0829-54-3883(土・日・祝を除く10:00~18:00) E-mail:support@compile.co.jp までお願いいたします。

おーみそコネコネ  
 COMPILE  
<http://www.compile.co.jp/>





# ももも通販 家族みんなで

## パーティーで大活躍!

ビックリe1

「ぶよぶよ〜んパーティー」とつなげると、ギャラリーの絵が増えるゾ!!

ビックリe2

ぶよデクターを合体・改造・変換! その数650種類!! 友だちと交換しよう!

**GAME BOY COLOR**  
**ぼけっとぶよぶよ SUN**  
GAME BOY 共通  
CMP80094 ¥3,980  
☆すべてのゲームボーイ&カラー対応

**GAME BOY COLOR**  
**ぶよぶよ外伝ぶよウォーズ**  
GAME BOY 共通  
CMP90036 ¥3,980  
☆すべてのゲームボーイ&カラー対応

ほけっとぶよSUNと対戦できる!



**ほけっとぶよぶよ通**  
CMP60102 ¥3,900  
☆スーパーゲームボーイ対応

ぶよプロ御用達の定番ソフト!



**ぶよぶよSUN64**  
CMP70183 ¥5,980  
☆NINTENDO64、振動パック対応

ぶよまんがでホットなひととき...



# ぶよまん

**ぶよまん**  
あんこ(20個入) CMP60035  
クリーム(20個入) CMP60036  
各¥2,000  
■原材料:小麦粉、砂糖、鶏卵、ハチミツ/あんこ…小豆/クリーム…カスタードクリーム

**なかよしセット** CMP60043  
¥2,000  
■原材料:小麦粉、砂糖、鶏卵、ハチミツ/あんこ…小豆/クリーム…カスタードクリーム☆ぶよまん(あんこ×10個)、カーバンクル饅頭(クリーム×10個)のセット

**ぶよまん**  
なかよしセット

## ぶよバターケーキ



**ぶよバターケーキ**  
黄ぶよ/バナナ味 CMP60060  
赤ぶよ/イチゴ味 CMP80070  
各¥980  
■原材料:小麦粉、砂糖、鶏卵、バター、ベイクン、他■直径13cm、高さ8cm

# 楽しめるももも通販の商品をどうぞ!

**ぶよせん**  
CMP60113  
¥1,000  
■原材料:うるち米、植物油、醤油、調味料他各16枚入り(個別包装)

## ぬいぐるみ

CMP60093  
どでかぼんくる  
¥7,000  
●アクリルポア  
■全長60cm



## きまぐれカーくんの

# ビーフカレー

**きまぐれカーくんのビーフカレー**  
中辛 CMP70267  
甘口 CMP80113 各¥350  
●レトルトカレー、内容量:200g ■原材料:玉葱、牛肉、人参、りんご、じゃがいも、食用油脂、小麦粉、ビーフエキス、にんにく、蜂蜜、調味料、カレー粉、香辛料、香料、発酵乳粉末、ヨーグルト



CMP30007  
カーバンクル人形  
¥2,800  
●アクリルポア ■全長25cm



## 通販方法

- 下の記入例を参考に、払込取扱票に必要事項を記入し、郵便局から送金してください。
- 送り先や注文数などが多くて、ご注文記入欄に書ききれないときは、下の連絡欄に記入してください。
- ユーザーIDは、わかる人だけ記入してください。
- クレジットカードでお申し込みの方はカード利用が可能か、あらかじめお電話にてご確認ください。

## 記入例

★送料のダブリを防ぐため、払込取扱票が複数の場合、各通信欄の右下に順番を書き込んでおいてください。



**送料600円** ももも通販で取り扱っている商品の送料は、どれだけ申し込まれても一律600円です。

取扱票が複数の場合も、ぜ〜んぶまとめて600円だけでOK! ただし、★送り先が2ヵ所以上だと、送り先の数だけ送料が必要です。★このサービスは、郵便局の「受付局日付印」が同じものに限りです。送り先が一緒でも別々の日に申し込んだ取扱票では、送料は別々にかかります。★商品の価格に、消費税(5%)の加算はしないでください。

- 商品の発送には2週間程度(遅滞している場合は1〜2ヵ月)かかることもあります。
- 商品の内容が違ったり損傷があった場合は、ご面倒ですが現品到着後1週間以内に返品理由を書いた紙を同封して、「ももも返す」保までご返送ください。
- コンパイル製品の使用による2次のな損害やトラブル(腕に怒られた、友だちに取られた、お金がなくなったなど)の責任・保証は負いかねます。
- この通販は、現金書留や郵便小為替の利用はできません。送金には専用の払込取扱票(または郵便局備付けの用紙)を利用してください。
- 商品のデザインなどを、予告なしに変更する場合があります。
- 商品売切れの場合は、代金をお返しいたします。

## 問い合わせ先

PHONE: 0829-54-3884 通信販売部まで (土・日・祝を除く10:00~18:00)



## アンケートの書き方

この度は、NINTENDO64専用ソフト「ぷよぷよ～んパーティー」をお買い上げいただき、まことにありがとうございます。弊社では、みなさまに楽しんでいただけるゲームを作るため、ご意見・ご感想をお待ちしております。以下を参考に、アンケートハガキにご記入ください。

### ご記入の際の注意事項

- アンケートハガキは機械で処理するので、汚したりしないでください。
- 必ず鉛筆（できるだけ濃いもの）で記入してください。
- 1マスに1文字のみ、マスからはみ出さないよう、ていねいに記入してください。

まずは、項目にあわせて、住所、氏名などを記入してください。

生年月日は西暦で記入してください。月日が1桁の方は右につめてください。

電話番号は左端から、市外局番より記入してください。番号の区切りには「-」を忘れずに記入してください。

性別は、ご自分にあてはまるほうに○を書き込んでください。

ユーザーID、コンクラメンバーズNo.をお持ちの方は記入してください。メンバーズNo.は数字だけを左端から記入してください。

アンケート項目の欄には、質問に対する答えを記入してください。

最後に、全体を5段階で評価してください。下の評価を参考に、それぞれ一番適当だと思

ところに○をつけてください。

5. もう最高！ 言うことなし！
4. OK！ なかなかいいぞ！
3. まあ、こんなものかな
2. なんか気に入らない
1. 不満たらたら。満足できーん！

記入例

氏名	不世 大樹	性別	男性
生年月日	1977-04-17	年齢	27
〒	732-0000	市外局番	0732
住所	広島県 広島市 中央区	市外局番	0732
	大野 2-24-4	市外局番	0732
職業	不詳	学校名	不詳
メールアドレス	party@bakudan.ne.jp		

ユーザー登録カード

900581

1.キャラクター	5.4.3.2.1	6.敵 中 難	5.4.3.2.1
2.グラフィック	5.4.3.2.1	7.パッケージ	5.4.3.2.1
3.サウンド	5.4.3.2.1	8.価格	5.4.3.2.1
4.操作性	5.4.3.2.1	9.価格	5.4.3.2.1
5.ゲームバランス	5.4.3.2.1	10.ストーリー	5.4.3.2.1

このゲームを何で遊ばれましたか？  
1.独遊 2.友達 3.家族 4.友達以外 5.イベント 6.その他

ゲームやコンパイルへのご意見・ご感想をお書きください。

「ぷよぷよ～んパーティー」が 熱かった！



## 使用上のご注意



### 警告

- 使用しない時は、安全のためACアダプタのプラグをコンセントから必ず抜いてください。接続したままにしておくと、火災や故障の原因となることがあります。
- カセットの分解や改造は絶対にしないでください。故障や火災、感電の原因となります。
- 雷がなりはじめたら、安全のためカセットや本体、ACアダプタに触らないでください。落雷によっては火災や感電の原因となります。



### 注意

- NINTENDO64をプロジェクションテレビ（スクリーン投影式のテレビ）に接続すると、残像現象（画面焼け）が生ずるため、接続しないでください。
- カセットはプラスチックや金属部品でできています。燃えると危険ですので捨てる場合は十分注意してください。

## 使用上のお願い

- カセットを差し込む時は、カセットや本体に無理な力が加わらないように十分注意して、最後までしっかりと差し込んでください。無理な力で差し込むと、故障の原因となります。
- 精密機器ですので、極端な温度条件下でのご使用や保管および強いショックを避けてください。
- 端子部に手を触れたり、水にぬらすなど、汚さないようにしてください。故障の原因となります。
- シンナー・ベンジン・アルコールなどの揮発油では絶対ふかないでください。材質が変質して傷めることがありますので注意してください。
- カセットを抜き差しする時は、必ずNINTENDO64本体の電源スイッチを切ってください。電源スイッチを入れたままで抜き差しした場合、本体やカセットが故障することがあります。
- 3Dスティックや十字キーを無謀に操作すると、故障の原因になるばかりでなく、まれにゲームの進行に支障をきたすおそれがありますので注意してください。