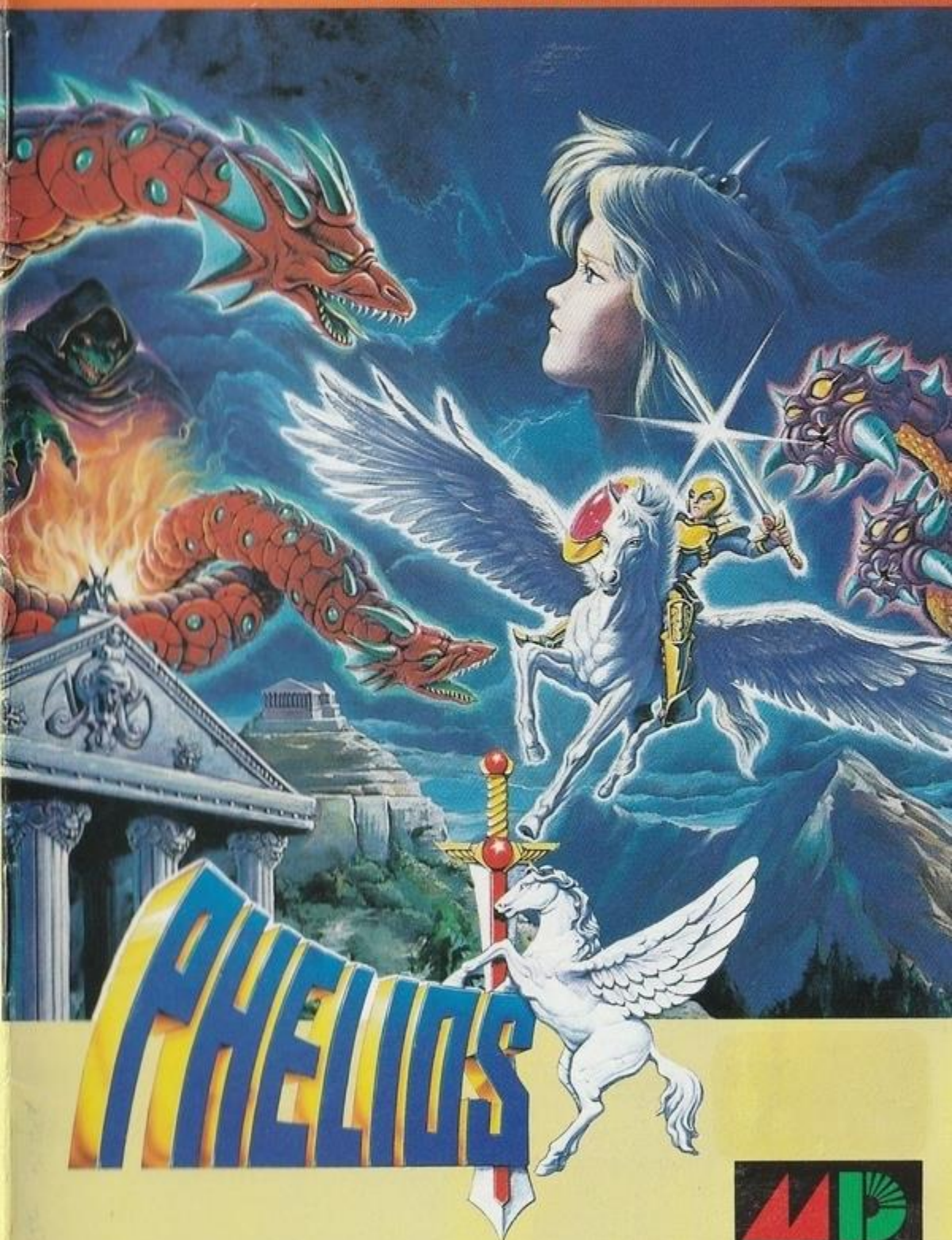


namcot

フェリオス

とり あつかい せつ めい しょ
取扱説明書



©1988 1990 NAMCO LTD., ALL RIGHTS RESERVED





このたびはナムコットのメガドライブ用カートリッジ「フェリオス」をお求めいただきまして、まことにありがとうございます。

プレイの前にこの取扱説明書をお読みいただきますと、よりいっそう楽しく遊ぶことができます。

1ものがたり……………2P

かみがみ いし つた ものがたり
神々の意志を伝える物語

2ゲームの遊び方……………4P

あそ かつ たお すく
デュポンを倒し、アルテミスを救え！

3操作法……………6P

そう さほう がめんひょうじ つか かつ
画面表示／コントロールパッドの使い方

4アイテム……………8P

ちから
ブーボーの力でパワーアップ！

5チャプター紹介……………10P

いへ て あ しんでん
行く手にそびえる7つの悪しき神殿

6光の剣“フェリオス”を求めて……………12P

ひかり けん て い
チャプター7で手に入れよう！

7使用上の注意……………13P

し ようじょう ちゆうい たいせつ あつか
カートリッジは大切に扱ってね！



はるか1万年の昔

神々をすら震撼させた邪悪な存在があり

若き太陽神が1人

愛する者のために立ち上がったという

——これは古代ギリシアの神々の意志を伝える物語——





ものがたり

この世のはじめ、^よ神々のあいだ^{かみがみ}
で争いが起こりました。それ
はたいへん長く^{あらせ}壮絶な戦い^お
だったそうですが、やがて
オリンポス神族の長・ゼウ^{なが}
スが邪獣デュポンを倒し^{そうぜつ}
たことで、ひとつの決着^{たたか}
を見たそうです。

この勝利によってオリ^{しょうり}
ンポス神族は、天空・海・^{しんぞく}
地上の支配者として永く^{てんくう}
君臨することとなったの^{うみ}
でした。

さて、^{えい}栄華をきわめる^が
オリンポス神族にあって、^{しんぞく}
中でもひととき^{なか}輝く2^{かがや}
人の神がおりました。^{ふた}

太陽神アポロンと月^{たいようしん}
の女神アルテミスです。^{つき}
2人はつねに^{ふた}対をなし、^り
ディロスの丘で^{かみ}幸せな^{かみ}
日々を送って^{たい}おりました。
た。

そしてあの日^ひを迎え^{むか}
たのです。

邪獣デュポンが復活し、^{じゃじゆう}
^{ふっかつ}





再び神々に牙をむいた、あの忌まわしき日を。

アルテミスはいずこへともなく連れ去られ、残されたアポロンは深い深い悲しみと怒りに包まれました。

そんなアポロンの心に、直接ひびく声がありました。

(アポロン、私はデュポンの神殿にいるわ。早く助けに来て！)

アポロンの心に、ひとすじの光がさしてくるようでした。

天馬ペガサスに飛び乗ると、アポロンは荒れ果てたディロスの丘をいま一度眺め、そして空に向かって大きく駆け出していったのです。

「アルテミス、今度この丘に戻るときは、きっと君と一緒にだ！」

ゲームの遊び方



●キミは若き太陽の神アポロンです。

オリンポス神族を滅ぼさんと復活した邪獣デュポンを倒し、さらわれた月の女神アルテミスを救い出して下さい。

■ゲームの始め方

1 タイトル画面

スタートボタンを押すとタイトル画面が出ます。方向ボタンで“GAME START”を選びAボタンで決定。



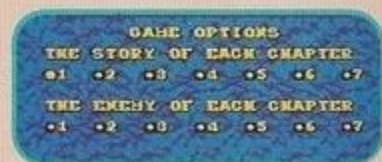
2 モードの選択

方向ボタンで選び、Aボタンで決定します。“NOVICE”はやさしいモードですが、チャプター4までなのでアルテミスを救えません。クリアを目指すなら、よりハードな“ADVANCED”にチャレンジ!



3 “OPTION”について

タイトル画面で“OPTION”を選べると、各チャプターのストーリーとボス敵の解説が見れます(ただし英語です)。方向ボタンで選びAボタンで表示です。



デュポンを倒し、アルテミスを救え!

●アポロンの行く手には怪物が次々と襲いかかり、しかも各チャプター（面）のラストでは、神殿のボス敵が待ち受けています。アポロンは剣から発射される念動弾で戦い、ときにはパワーアップして、難関を突破してゆくのす。

●チャプター7では「フェリオスの剣」を探して下さい。これなくしてはアポロンに勝ち目はないでしょう。

■ 継続プレイの方法



チャプター数

1 ゲームオーバーに

なったら?

制限時間内にカーソルでYESを選び、Aボタンを押すと続きをプレイすることができます。

2 チャプター選択もできるぞ!

継続プレイをするとき、スタートボタンを押しながら方向ボタンを左右に入ると、開始するチャプターを選ぶこともできます。

ただしゲームオーバー時のプレイで進んだチャプターまでに限られます。





3 操作法

がめん ひょうじ 画面表示

●画面の右に表示されるデータには、次のような意味があります。



1 アポロンが敵や敵の弾に当たるとライフをひとつ失い、ライフがすべてなくなるとミスになり、アポロンを1人失います。

2 壁などの障害物にぶつかったときは即1ミス、アポロンを1人失います（ただしチャプター2の前半にあるものだけはダメージを負いません）。

3 すべてのアポロンを失うとゲームオーバーです。

4 1UP

NOVICEモードは2万点ごと、ADVANCEDモードは5万点ごとに、アポロンが1人ずつ増えてゆきます。ただし1UPする回数には限りがあります。

コントロールパッドの使い方

●アポロンはコントロールパッドで操作します。なお
Aボタン、Bボタン、Cボタンはいずれも共通で使
えます。



スタートボタン

ゲームのスタート、ポ
ーズに使います。

Aボタン

たまはつしや
弾の発射、コマンドの
けつていおつづ
決定。押し続けるとパ
ワーアップ弾のエネル
ギーをためます。

方向ボタン

アポロンの移動、コマ
ンドの選択。

★パワーアップ弾

Aボタンを
おつづ
押し続けると
エネルギーが
たまり(ゲー
ジがあか
ジが赤くなり
ます)、ゲージいっ
ぱいになったところ
でAボタンを離すと、
たいへん強力なパワーア
ップ弾を発射できます。



◀Aボタンを押し続
けてパワーをためる

◀Aボタン
を離すと発
射だ！



4 アイテム



●プレイ中^{ちゆう}にときどき黄色^{きいろ}いフクロウ「ブーボー」が出現^{しゆつげん}します。ブーボーを撃つ^うと「アイテムバード」に^か変わる^{かわ}るので、これを取^とってパワーアップしてゆきましょう。

ただしアイテムバードに^か変わる^{まへ}前にブーボーに^ふ触^ふれると、ライフをひとつ^{うしな}失^ういます。あせらずに、確^{たし}かめ^めてから取^とって下^{くだ}さいね。



アイテムの種類^{しゆるい}



スピードアップ



アポロンの移動^{いどう}するスピードが速^{はや}くなります。



オプション



アポロンに分身^{ぶんしんけん}剣がつきま^{さいこう}す(最高2つまで)。



ちから
ブーボーの力でパワーアップ!



B ビーム

■■■■■■■■■■
いっていすう 一定数のビーム弾
が撃てるようになり

ます。通常つうじょうの弾たまはこの間あいだ使つかえませせんん。



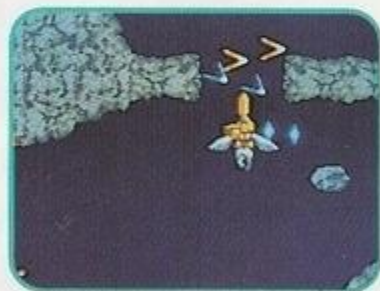
H ホーミング

■■■■■■■■
いっていすう 一定数の誘導弾
が撃てます。通常つうじょうの弾たま
と合あわせて使つかえるので
たいへん強きょうりよく力りき。



A アクロス

■■■■■■■■■■
いっていすう 一定数の反射弾が撃て、こ
れも通常弾つうじょうだんと同時どうじに使つかえます。



L ライフ

■■■■■■■■■■
ライフをひとつ補ほじゅう充じゆうしてく
れます。





5 チャプター紹介

チャプター

Chapter 1

DEVIL IN DIROS

かつてアポロンとアルテミスが
平和に暮らした美しい“ディロスの
丘”。

しかし今やそこはメデューサが
支配し、巨大竜ラドーンや死の蝶
シルフの舞う呪われし地となっているのです。



チャプター

Chapter 2

DEATH DUNGEON

エムザを倒した瞬間ステンドグ
ラスが激しく砕け散り、そこには
果てしない空洞が。

やがてアポロンは意を決したか
のように、地の底深く降りてゆく
のです。グライアイの罠があるとも知らず……。



チャプター

Chapter 3

SKY EY PERBOLEOS

セイレンが君臨する空中神殿を
目指し、天を駆けるペガサス。そ
の背後から高速で襲いかかるのは、
幼い日のアポロンを守ってくれた
グリフォンだったのです。涙をこ
らえ、アポロンは剣を抜くのでした。



チャプター

Chapter 4

FIRE DEVILDOM

巨大な炎の魔神アンタイオス。
彼の体から流れ落ちる溶岩は、灼
熱地獄だけでなく、ブディア・バ
ードやヒマイラといった怪物たち
をも生み出していたのです。

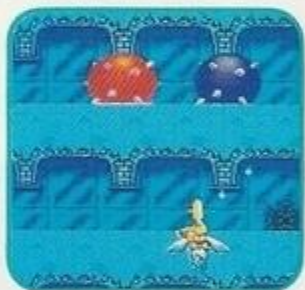


チャプター

Chapter 5

ICEBOUND SOUL

氷の世界をあやつるスキュラが
ギガを放ちました。デュポンに敗
れた勇者たちの剣と盾から作られ
たその塊には、勇者たちの無念さ
も込められているのです。



チャプター

Chapter 6

WATCHDOG IN HELL

巨大な岩石を投げるアースデー
モン、突如身をひるがえして襲い
かかるウォータータランチュラ。
執拗な攻撃のすえ、とどめとばかりに地獄の番犬ケルベロスが！



さいご たたか
そして、最後の戦いへ……



6 光の剣“フェリオス”を求めて

ケルベロス^{たお}を倒したとき、アルテミスの
声^{こえ}がアポロンの心^{こころ}に響^びきわたりました。

「光の剣^{ひかり けん}を手^てに入れ^いなければ

デュボンには勝^かてないわ、

7つに散^ちってしまった破片^はを集^{あつ}め、

“フェリオス”^{けん}の剣^{けん}を……」



● フェリオスの破片^{は へん}はフェリオスシード^{かく}に隠^{かく}されています。見^みつけたらすばやく攻^{こうげき}撃^なし、中^{なか}から出^でてくるフェリオスアイテム^とを取^とって下^{くだ}さい。アイテム^{しる}に記^しされた英^{えい}文字^{もじ}が次^{つぎ}々^{つぎ}と表示^{ひょうじ}され、「PHELIOS」すべてが

そろそろと、フェリオスの剣^{けん}を手^てにすることができます。

● 使い方はパワーアップ弾^{つか かた だん}と同じです。Aボタン^{おな}を押し続^{お つづ}けてゲージ^{まん}を満タンにし、Aボタン^{はな}を離^{はな}すとフェリオスのパワ^{はつしや}が発射^{けん と}されます。

● フェリオスの剣^{けん}を取^とってから、
継^{けい}続^{ぞく}プレイでチャプター
6以前^{い ぜん}に戻^{もど}った場合^{ば あい}は、
フェリオスの剣^{けん}は使^{つか}えま
せん。チャプター7で新^{あら}
たに取^とって下^{くだ}さい。



使用上の注意

- カートリッジを抜き差しするときは、必ず本体の電源スイッチをOFFにしておいて下さい。電源スイッチをONにしたまま無理にカートリッジを抜き差しすると、故障の原因になります。
- カートリッジの端子部に触れたり、水で濡らしたりすると、故障の原因になりますので注意して下さい。また、分解は絶対にしないで下さい。
- カートリッジを保管するときは、極端に暑いところや寒いところを避けて下さい。直射日光の当たるところやストーブの近く、湿気の多いところなども禁物です。
- カートリッジの汚れを拭くときに、シンナーやベンジンなどの薬品を使わないで下さい。
- 長い時間ゲームをしていると、目が疲れます。ゲームで遊ぶときは健康のため、1時間ごとに10～20分の休憩をとって下さい。またテレビ画面からなるべく離れてゲームをして下さい。

「遊び」をフリエイトする
株式会社 ナムコ

〒146 東京都大田区矢口2-1-21 ナムコット係 ☎03(756)7651

●故障等のお問い合わせは、お買い求めのお店、もしくは下記まで

(株)ナムコ・サービスセンター

〒222 神奈川県横浜市港北区樽町2-1-60 ☎横浜045(542)8761

●本商品の輸出、使用営業及び賃貸を禁じます。

この商品は、(株)セガ・エンタープライゼスがSEGA MEGA DRIVE専用の
ソフトウェアとして、自社の登録商標 **SEGA** の使用を許諾したものです。