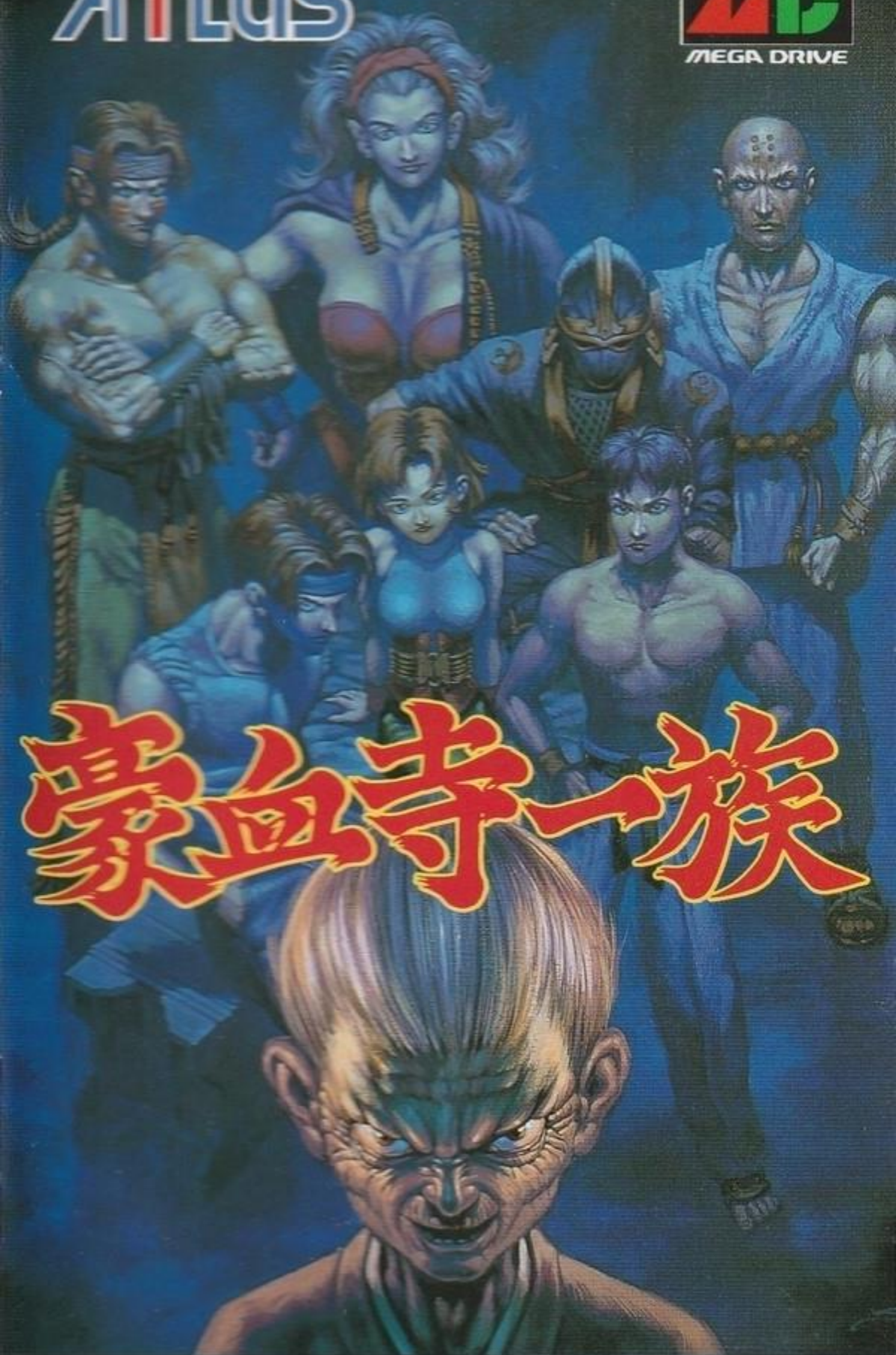


ATLUS



豪血寺一族

とりあつかいせつめいしよ
取扱説明書

〈ごあいさつ〉

このたびは、アトラスのメガドライブ用カートリッジ「豪血寺一族」をお買い上げいただき、誠にありがとうございます。

ご使用前にこの「取扱説明書」をよくお読みいただき、正しい使用方法でお楽しみください。

なお、この「取扱説明書」は再発行いたしませんので、大切に保管してください。

〈使用上のご注意〉

- 電源OFFをまず確認！
カートリッジを抜き差しするときは、必ず本体のパワースイッチをOFFにしておいてください。
- 端子部には、触れないで！
カートリッジの端子部に触れたり、水で濡らしたりすると、故障の原因になります。
- 薬品を使って拭かないで！
カートリッジの汚れを拭くときに、シンナーやベンジンなどの薬品を使わないでください。
- カートリッジは精密機器！
落とすなどの強いショックを与えないでください。また、分解は絶対にしないでください。
- 保管場所に注意して！
カートリッジを保管するときは、極端に暑いところや寒いところ、湿気の多いところを避けてください。
- ゲームで遊ぶときは
ゲームで遊ぶときは、部屋を明るくし、なるべくテレビ画面から離れてください。また、健康のため、1時間ごとに10～20分の休憩をとり、疲れているときや睡眠不足でのプレイは避けてください。
- 健康上の注意
ごくまれに強い光の刺激や点滅、テレビ画面などを見ていて、一時的に筋肉のけいれん、意識の喪失などの症状を起こす人がいます。
こうした経験のある方は、ゲームで遊ぶ前に必ず医師と相談してください。また、ゲーム中にこのような症状が起きたときは、すぐにゲームをやめ、医師の診察を受けてください。

*メガドライブをプロジェクションテレビ(スクリーン投影方式のテレビ)に接続すると、残像光量による画面焼けを生じる可能性があるため、接続しないでください。

CONTENTS

もくじ

プロローグ	4
コントロールパッドの操作方法 <small>そう さ ほうほう</small>	8
オプション	10
ゲームの始め方と画面の見方 <small>はじ かた が めん み かた</small>	14
ストーリーモード&VSモード <small>パーサス</small>	16
豪血寺一族の掟(ゲームのルール) <small>ごうけつ じ いちぞく おきて</small>	18
PRACTICE(練習)モード <small>プラクティス れんしゅう</small>	20
バトルロイヤルモード	22
カラオケモード	24
キャラクターの基本操作 <small>きほんそうさ</small>	26
キャラクター紹介と必殺技 <small>しょうかい ひっさつわざ</small>	28
バトルの基本アドバイス <small>きほん</small>	38



プロローグ

～ tales of goketsu ～

とき ねんまえ
時をさかのぼること165年前……………

けんごう な え ど よ
剣豪としてその名を江戸の世にとどろかせて

ひとり ぶし
いる一人の武士がいた。

おとこ な やぎゅうじゅうべえ
男の名は野牛十兵衛。

けん たつじん おそ かれ むるい
剣の達人と恐れられた彼であったが、「無類

おんなず うら かお む すう ぶ ゆう
の女好き」という裏の顔があり、無数の武勇

でん とも おお し そん のこ なか
伝と共に多くの子孫を残していった。その中

のたったひとつの血筋が、後の世において恐

きょうだい そんざい
ろしく強大な存在となるのである……………。

とき むしやしゅぎょう たびさき ひとり むすめ はげ
ある時、武者修行の旅先で、一人の娘と激し

こい
くもはかない恋におちてしまう。

し き す ふたり あいだ おとこ こ う
四季が過ぎ、二人の間に男の子が産まれた。

じゅうべえ じょうぶ こども みとど
十兵衛は丈夫そうな子供であることを見届け

なまえ ふたた しゅぎょう たび
ると、名前もつけないうちに再び修行の旅に

で
出てしまう。

のこ ははおや おっと じゅうべえ ひと も じ
残された母親は、夫「十兵衛」から一文字

とってその子に「新十郎」と名づけた。

やぎゅう せい な の おや こ
……野牛という姓こそ名乗れぬ母子であつ

たが、……

お お せいちょう しんじゅうろう はは ちち おや
雄々しく成長する新十郎に、母は父親

「十兵衛」のことを聞かせる決心をする。

よ なたか けんごう ち じぶん なが
“世に名高き剣豪の血が自分にも流れている”

しんじゅうろう なに ほこ い
新十郎はこのことを何よりも誇りとして生きてい

くようになる。

はは よ さ ちち じゅうべえ た かい
やがて母がこの世を去り、父「十兵衛」も他界

したことを風の便りに聞く。

しょうしん ひび つづ お
さすがに傷心の日々が続いたがそんな折り、

しんじゅうろう とつじょえんだん ま こ
新十郎に突如縁談が舞い込んでくる。

あいて きく むすめ ふたり はちにん こだから
相手はお菊という娘で、二人は八人の子宝

めぐ しあわ じんせい おく
に恵まれ幸せな人生を送っていく。

いくど はる おとず あき す じだい え ど
幾度もの春が訪れ、秋が過ぎ、時代は江戸

めいじ うつ
から明治へと移っていった。

しんじゅうろう さい ひと みょうじ も
新十郎69歳。すべての人に名字を持つこと
ゆる
が許されることになる。

ちち ほこ い しんじゅうろう
父のことを誇りに生きている新十郎は、
わ いちぞく けんごう ちすじ う つ いちぞくなり
「我が一族は、剣豪の血筋を受け継ぐ一族也」
いぎ こ みょうじ かんが
との意義を込めた名字を考えた。

ごうけつ じ “豪血寺”!!

ごうけつ じ も じ あらわ かくん しんずい
この豪血寺の文字が表すとおり、家訓の真髓
ちから ちすじ さんび ちすじ
は力と血筋を賛美することであり、その血筋が
じゃくしゃ けいしやう い きら
弱者へ継承されることを忌み嫌った。

しんじゅうろう のこ せい かくん さら つよ ちすじ
新十郎の残した姓と家訓は、更に強い血筋
う つ たく
が受け継がれていくことを託したものであった。

ごうけつ じ さんだ いめ とうしゆ しま ほ あ
豪血寺三代目頭主“お志摩”が掘り当てた
まいぞうきん ゆ でん ちから ごうけつ じ けい せ かいさい
埋蔵金と油田の力で、豪血寺家は世界三
だいざいばつ かぞ
大財閥のひとつに数えられるまでになって

いた。

けつ か ざいさんもくてき おのれ よくぼう
この結果、財産目的の、己の欲望のためだけ
とうしゆ ざい
に頭主の座をねらうものがかなり増えていくこと

となる。

あや じゅほう けんきゅう もの からだ
怪しげな呪法を研究する者、ひたすら体を
きた もの でんとうぶじゆつ しゅうとく もの
鍛えあげる者、伝統武術を修得しようとする者
などなど……

あま どうしゅ ざ ねら もの おお ごう に
余りにも頭主の座を狙う者が多く、業を煮や
したお志摩は一族すべてに対して通達した。
し ま いちぞく たい つうたつ
「この度、豪血寺家主催の格闘技大会を挙
たび ごうけつ じ け しゅさい かくとう ぎ たいかい きよ
行することに決定した。この大会で優勝した
こう けつてい たいかい ゆうしょう
者には、豪血寺家頭主の座をその日から五
もの ごうけつ じ け とうしゅ ざ ひ ご
年間与えるものとする。また、その期間が終了
ねんかんあた きかん しゅうりよう
すると同時に、再び頭主の座を賭けて格闘技
どうじ ふたたび とうしゅ ざ か かくとう ぎ
大会を行うこととする。」

たいしょう よ お じ だい しょうわ むか
大正の世が終わり、時代は昭和を迎えようと
とき ち ち あら とうしゅ ざ かくとく
した時、血で血を洗う頭主の座獲得のため
かくとう ぎ たいかい はじ
の格闘技大会が始まったのである。
げんだい
そして、現代……………。



そう さ ほう ほう

コントロールパッドの操作方法

MODEボタン

ほうこう
方向ボタン



X、Y、Zボタン

STARTボタン

A、B、Cボタン

そう さ ほう ほう

(1) コントロールパッドの操作方法

Xボタン	じゃく 弱パンチ
Yボタン	きょう 強パンチ
Zボタン	きょう 強パンチ
Aボタン	じゃく 弱キック
Bボタン	きょう 強キック
Cボタン	きょう 強キック
MODEボタン	ひっさつわざ 必殺技ボタンとの併用で使用します。(13P参照)

STARTボタン

- 〈ゲームスタート時〉 ● ゲームを始める時に使用します。
- 〈ポーズ機能〉 ● ゲーム中にボタンを押すとポーズがかかり、もう一度押すと解除されます。
- 〈途中参加〉 ● 一人がストーリーモードで遊んでいる時に乱入できます。

ほうこう
方向ボタン

- 〈各モードの選択〉 ● メニュー画面での各モードの選択で使用します。
- 〈パラメータの選択〉 ● オプションやサブ画面でのパラメータを選択するのに使用します。
- 〈プレイヤーの移動〉 ● プレイヤーの左右移動やダッシュ、ジャンプ、しゃがみ、ガードに使用します。



ばあい (2)3ボタンコントロールパッドの場合

STARTボタン

ほうこう
方向ボタン



A、B、Cボタン

- Aボタン 弱パンチ
- Bボタン 弱キック
- Cボタン 強パンチ
- STARTボタン 強キック

※3ボタンの場合は、Aボタン、Bボタン、Cボタン、STARTボタンを同時に押すとポーズがかかります。

※3ボタンの場合は「強」の必殺技ボタンを設定させることはできません。

さいご (3)最後に

この取扱説明書のボタン操作は、すべて初期設定です。

ボタン設定は、キーコンフィグ等で変更できます。





せんたく が めん

オプション:オプション選択画面

オプション

- メニュー画面か、ストーリーモード以外のゲームモードで[OPTION]を選び各ボタンを押すとオプション画面に移ります。



各項目の説明

- 方向ボタンの上下で「丸カーソル」を移動させ、各項目を選び左右で内容を変更します。

「LEVEL」……………COM対戦でのゲームの難易度設定ができます。黄色い三角マークが多いほど難しくなります。

「TIME」……………ゲームの制限時間を変えれます。「30」「60」「90」「∞」の4タイプから選べます。

「STORY KEY CONFIG.」……………通常技をそれぞれ好きなボタンに設定できます。

※「STORY KEY CONFIG.」での設定は、ストーリーモードでのみ使用できます。

「SP KEY CONFIG.」……………必殺技、通常技をそれぞれ好きなボタンに設定できます。

「POWER CONFIG.」……………必殺技、通常技の強さを変更できます。

※「SP KEY CONFIG.」、「POWER CONFIG.」での設定は、ストーリーモードでは使用できません。

「SOUND TEST」……………表示されている番号の所でボタンを押すと曲や効果音を聞けます。

「EXIT」……………オプション画面から抜けだします。

また、「丸カーソル」が任意の位置にあるときにスタートボタンを押すことでも同じ動作をしたこととなります。



オプション:キーコンフィグ

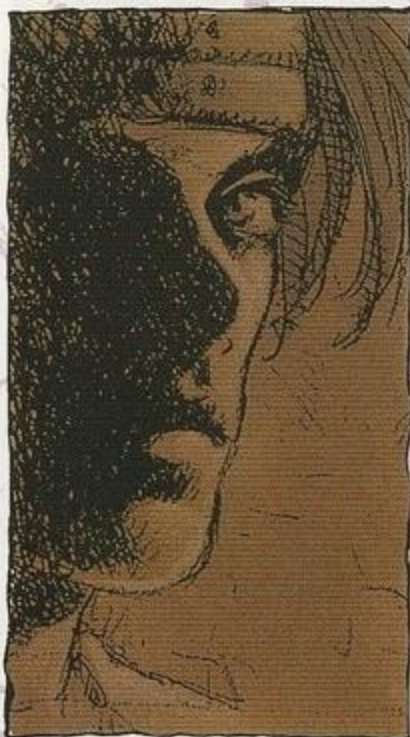
キーコンフィグ

- オプション画面で[STORY KEY
CONFIG.]を選ばるとこの画面に移ります。
- ここでは、パンチ、キック等の通常技を好きなボタンに設定できます。



各項目の設定

- 方向ボタンの上下で「丸カーソル」を移動させ、各項目を選び左右で内容を変更します。
「各ボタン」… 右を押すごとに、弱パンチ→弱キック→強パンチ→強キック→弱パンチと変わっていきます。
- ※「丸カーソル」が任意の位置にあるときにスタートボタンを押すことでキーコンフィグから抜け出します。





オプション:スペシャルキーコンフィグ

スペシャルキーコンフィグ

- オプション画面で[SP KEY CONFIG.]
を選ぶとこの画面に移ります。
- ここでは、必殺技を好きなボタンに設定
できます。



必殺技を一発で出せる!

- 必殺技を用途別に「飛び道具系」や「空中技系」など6つの系統に分け、1つ
のボタンに用途別の必殺技を設定できます。
- 「必殺技の系統一覧」をよく見て設定してください。

各項目の設定

- 方向ボタンの上下で「丸カーソル」を移動させ、各項目を選び左右で内容
を変更します。

「各ボタン」… 右を押すごとに、弱パンチ→
弱キック→強パンチ→強キッ
ク→「飛び道具1」→「飛び道
具2」→「対空技」→「空中技」
→「体当たり技」→「連打技」
→弱パンチと変わっていきます。

「LIST」…… 必殺技一覧を見ることができ
ます。

※「丸カーソル」が任意の位置にあるときにス
タートボタンを押すことでキーコンフィグから
抜け出します。



ひっさつわざ けいとういちらん
◎必殺技の系統一覽

	礼児	キース	アニー	陳念	ハッファロ	お種	Sお種	アンジェラ	才蔵
飛1	撃掌 破動波	ライトニング スラッシュ	スワニー クラッシュ	煉獄* 霊波	アロー ショット	岩砕齒	桃恋火	ラヴミー* ウィップ	龍炎波
飛2	撃掌 破動波	ライトニング スラッシュ	スワニー クラッシュ	呪縛符 *	ハッファロー ストーム	星流* 乱舞弾	桃恋火	ラヴミー* ウィップ	獄炎 昇龍弾
対空	流炎昇	ローリング キャノン	レインボー *バリア	閃光 烈脚	タックル ブロー	威嚇顔	*虹色壁	サンダー* ウォール	獄炎 昇龍弾
空中	昇燕舞	スパイラル キック	フォトン バースト	閃光 烈脚	フライング エルボー	天舞脚	空中 桃恋火	スマッシュ キック	震空 旋風斬
体	流炎昇	ナックル ボマー	アニーダイ ナミック*	閃光 烈脚	タックル ブロー	威嚇顔	*虹色壁	A. ボディ アタック	青炎 裂傷斬
連打	雷吼脚	スパイラル キック	レインボー *バリア	烈光拳	ハッファロー ストーム	星流* 乱舞弾	*虹色壁	サンダー* ウォール	青炎 裂傷斬

★技の系統は、上から「飛び道具1」「飛び道具2」「対空系」「空中技系」「体当たり系」「連打系」
注) *印の必殺技「レインボーバリア」「アニーダイナミック」「煉獄霊波」「呪縛符」「星流乱舞弾」
「虹色壁」「ラヴミーウィップ」「サンダーウォール」は、弱/強の区別が無いものです。

ちゅう ひっさつわざ しょうほう
ゲーム中における必殺技ボタンの使用法

- 空中技系の技はジャンプ中に必殺技ボタンを押すことで(一部の技を除きます)、それ以外のものは地上にいるときに必殺技ボタンを押すことで「弱」の登録した系統の必殺技が出せます。
 - 「強」の必殺技を出したいときには、モードボタンを押しながら設定したボタンを押すことで出せます。
- ※3ボタンパッドでは「強」の必殺技ボタンは設定できません。





オプション：パワーコンフィグ

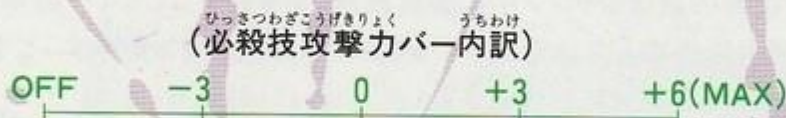
パワーコンフィグ

- オプション画面で[POWER CONFIG.]を選ぶとこの画面に移ります。

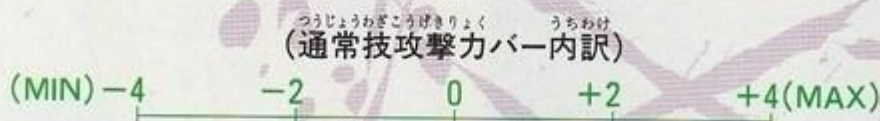


かくこうもく せってい 各項目の設定

- 方向ボタンの上下で各項目を選び左右で内容を変更します。
- 上の赤マークは1P側の、下の青マークは2P側の攻撃力を表しており、左に行くほど攻撃力が低く、右に行くほど高くなっていきます。



- OFFに設定されるとその必殺技はでなくなり、それ以外のところでは上記の様に通常攻撃力に+1します。



- 通常攻撃力に、上記の数を+1します。
「リセット」……初期設定に戻ります。
- ※「丸カーソル」が任意の位置にあるときにスタートボタンを押すことでパワーコンフィグから抜け出します。





ゲームの始め方と画面の見方

ゲームの始め方

●このゲームは1人でも2人でも遊べます。メガドライブ本体にカートリッジをしっかりと差し込み電源をONにしてください。

●タイトル画面でスタートボタンを押すとメニュー画面に入ります。

●メニュー画面の時に方向ボタンで「お種カーソル」を移動させ、プレイしたいモードを選びボタンを押してください。そのモードが始まります。



【各モードの説明】

ストーリーモード: コンピュータと対戦。アーケード版とは違うエンディングが君をまってるぞ!

VSモード: 友達とのバーサスバトル。必殺技ボタンを使いこなし君も格闘ゲームの頂点に!!

バトルロイヤルモード: 2チームに別れて戦う団体戦。相手チームを勝ち抜き勝利を目指せ!!

PRACTICEモード: 己の技を磨く練習モードです。誰よりも強くなるためには、ここで修行せよ!

カラオケモード: ホワイト・バッファロー、礼児大山のステージソングをみんなで歌おう!





がめん みかた
画面の見方(キャラクターセレクト)

- カーソルを移動させ好きなキャラクターを選んでボタンを押せばそのキャラクターを使うことができます。
- このとき、各ボタン(A、B、C、X、Y、Z)でキャラクターカラーを変えることができます。



がめん みかた がめん
画面の見方(ゲーム画面)



- ① 1Pの得点 1Pの現在の得点
- ② 2Pの得点 2Pの現在の得点
- ③ タイム表示 残りタイムの表示、無制限の時は∞を表示します。
- ④ 1Pの体力メーター 1Pが敵の攻撃をくらうとメーターが減ります。
- ⑤ 2Pの体力メーター 2Pが敵の攻撃をくらうとメーターが減ります。
- ⑥ 1Pの顔 1Pが現在使用中のキャラクターの顔
- ⑦ 2Pの顔 2Pが現在使用中のキャラクターの顔
- ⑧ 1Pの勝利マーク 1Pが1本取ると1個表示されます。
- ⑨ 2Pの勝利マーク 2Pが1本取ると1個表示されます。



ストーリーモード

- プレイヤーキャラは、豪血寺家の頭主となるべくコンピュータが操る他のキャラを次々と倒していき、最後に現頭主のお梅と戦います。

途中参加とコンティニュー

■ 途中参加

- ゲームの途中で乱入だ！ 1Pか2Pのプレイしていない方のコントロールパッドのスタートボタンを押してください。乱入したプレイヤーのキャラクター選択画面になります。

■ コンティニュー

- 敗者になった者は、コンティニューができます。コンティニュータイムが0になる前にスタートボタンを押すと今までの続きからプレイできます。(2人の時はスコア表示部にコンティニュータイムが表示されます。)



VSモード

必殺技ボタンの使用可能
各技のパワー設定

- 友達と2人でのバーサスバトルをメインにしたモード。
- 1戦終わるごとに勝敗結果表を表示して、1P、2Pのどちらがどの位勝ち数が多いかを競います。
- 腕に差があっても大丈夫なように、ハンディキャップを設定できます。
- 戦うステージも自由に選択できます。
- ★ 1試合終了すると勝敗結果画面が現れます。リセットするか電源を切らない限り、1P、2Pの勝敗記録が記憶されつづけます。



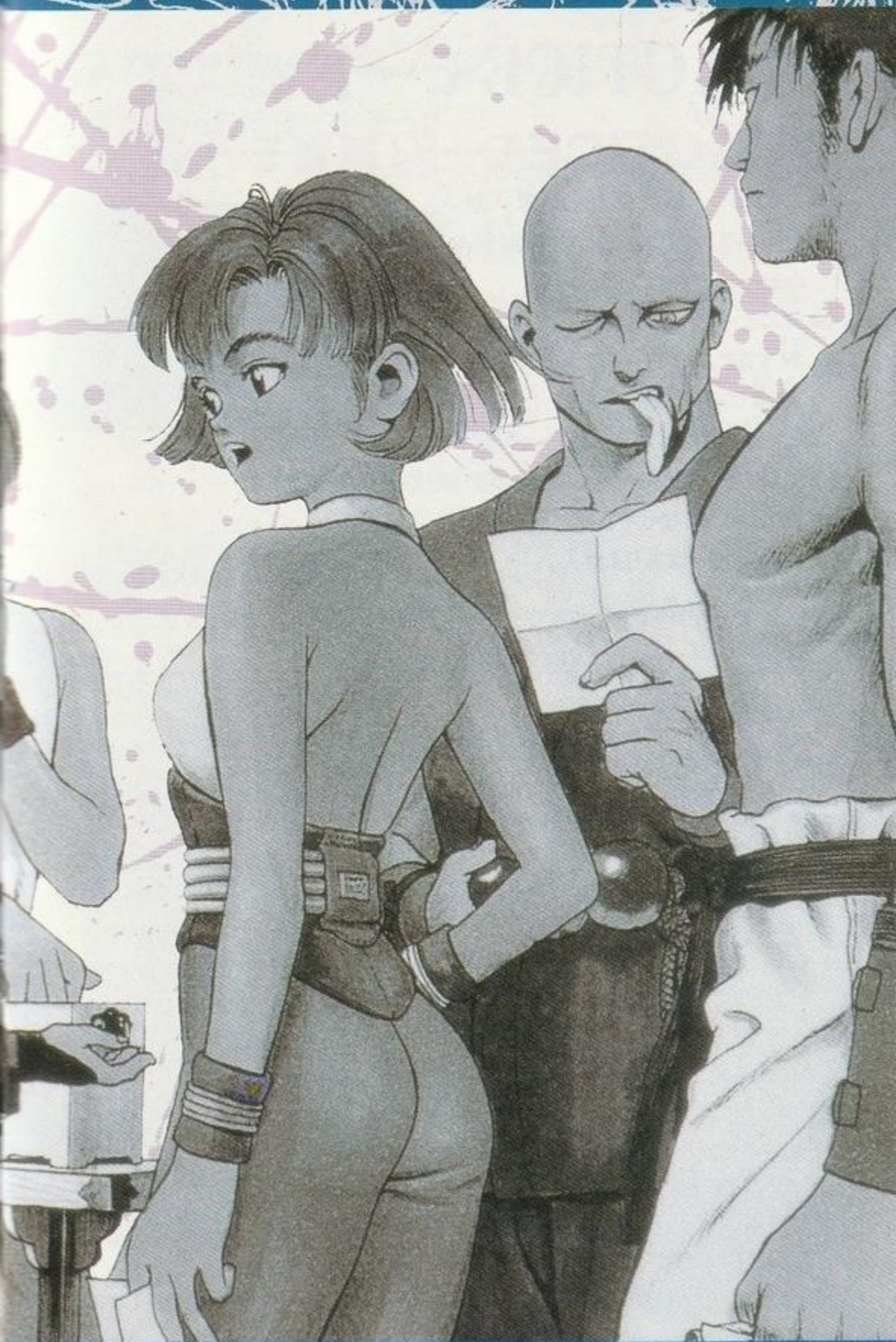


ごうけつ じ いち ぞく おきて 豪血寺一族の掟

(ゲームのルール)

ごうけつ じ いち ぞく かくとう ぎ たいかい おきて ● 豪血寺一族、格闘技大会の掟

1. 大会の目的は勝つ事のみ!
2. 相手にダメージをあたえ、立ち上がる体力をなくさせると1本!
3. 1試合、2本先取すると勝者!
4. 4ラウンドで決着がつかない場合は勝ち本数の多い者が勝者!
5. それでも引き分けの場合は、両者共敗者とみなす。
6. 制限時間内に決着がつかない場合は体力の多い方が1本!
7. 負けてもくじけるな、必ず勝てる日がくる!





プラクティス

PRACTICEモード 必殺技ボタンの使用 各技のパワー設定 しゅうか のう 可能

プラクティス

れんしゅう

PRACTICEモード(練習モード)

●このモードは、「ダミー人形」「対人」「対CPU」のいずれかと模擬戦を行うモードです。

●メニュー画面で[PRACTICE]を選択するとこのモードに入れます。

●見事に連続技が決まったときには「何段攻撃が決まったか」の表示が出て、プレイヤーオリジナルの連続技が開発できます。

●体力が0になっても死にません。

●タイム制限はありません。



各項目の説明

●方向ボタンの上下で「丸カーソル」を移動させ、各項目を選び左右で内容を変更します。

[HUMAN VS DUMMY(Stand)] … 立ったまま、攻撃をしてこない敵を相手に練習します。

[HUMAN VS DUMMY(Squat)] … しゃがんだまま、攻撃をしてこない敵を相手に練習します。

[HUMAN VS CPU] … コンピュータの操るキャラクター相手に練習します。

[1P VS 2P] … 人間対人間の練習です。

[OPTION] … オプション画面に行きます。

プラクティス PRACTICEモードの終了

●[PAUSE]をかけると以下のパラメータが出てきます。

方向ボタンと各ボタンで選択してください。

[CONTINUE] … [PAUSE]の解除

[RESET] … PRACTICEモードを初めからやり直す。

[EXIT] … PRACTICEモードを抜ける。

※3ボタンパッドのときの[PAUSE]は、A、B、C、スタートボタン同時押しです。



プラクティス かつようほう PRACTICEモードの活用法

●必殺技を確実に出そう!

レベル 1 ●まずは、ダミー人形を相手に必殺技を確実に出せるようになろう。

レベル 2 ●必殺技が出せるようになったら友達やコンピュータ相手に「出したい!」時に素早く出せるようになろう。
“あせり”は禁物だ。

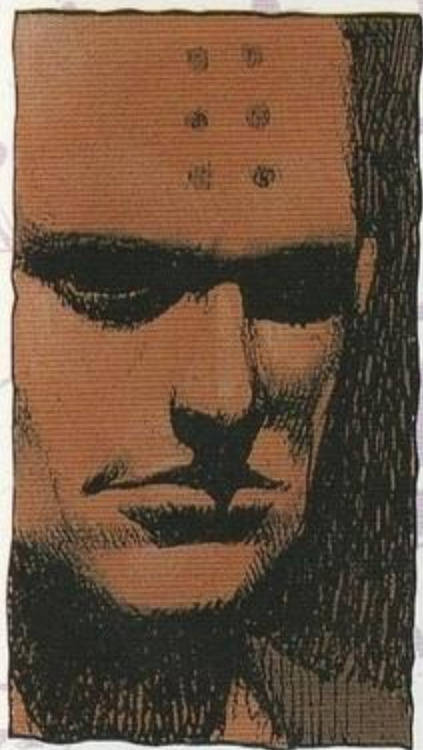
●キャンセル技を練習しよう!

レベル 3 ●通常技をキャンセルして必殺技を出そう。

●この“豪血寺一族”は通常技ならどこからでもキャンセルがかかるぞ。

●連続技を練習しよう!

レベル 4 ●相手に攻撃を連続で入れ、このPRACTICEモードでオリジナルの連続攻撃をみつけてくれ。





バトルロイヤルモード 必殺技ボタンの使用が可能な 各技のパワー設定

バトルロイヤルモード

●このモードは2組に別れて、団体戦を行います。

各項目の説明

[THE NUMBER OF PLAYERS] ... 各プレイヤーのチーム人数を設定します。

[CHARACTER SELECT] キャラクターセレクトの方法をOPEN/CLOSEのいずれかから選びます。

[INTERVAL] インターバルを入れるか、入れないかをON/OFFで選びます。



キャラクターセレクトのCLOSEとは、

- Aボタン、Bボタン、方向ボタンの組み合わせでキャラクターを選んでいきます。(Cボタンでキャンセルできます。)
- 選んだキャラクターの顔はⓧマークで隠されるので、相手にチーム編成を悟られずにキャラクターを選ぶことができます。

キャラセレクト入力表

A+↑	アニー	B+↑	お種
A+→	礼児	B+→	才蔵
A+↓	キース	B+↓	アンジェラ
A+←	バッファロー	B+←	陳念

※この入力表は画面にも表示されます。

インターバルとは、

- インターバル設定で“OFF”を選択すると、インターバル無しでゲームができます。
- インターバル無しでは、キャラクターの体力が0になるとその場で次のキャラクターが出てきます。選んだキャラクターが全員倒れるまで続行されます。
- インターバル設定で“ON”を選択すると毎回決着がつくたびにVS画面に切り変わります。



カラオケモード

- このモードでは、「^{れいじ おおやま}礼児 大山」「^{ホワイ}ホワイト・^{バッファロー}バッファロー」のいずれかの曲（^{きょく}ステージソング）を^{うた}歌うことができます。
- さあ！ みんなで^{うた}歌ってみよう！
- ^{ばん しゅうりょう}2番が終了するまで、^{とちゅうしゅうりょう}途中終了はできません。

^{おとこ から て みち}「男の空手道」

1. ^{みち いくせんり}いばらの道を幾千里

^{すす きた からだ}進んで鍛えたこの体

^{おとこ いじ つらぬ}男の意地を貫けば

やがてはみなぎる^{こんじょう}根性

2. ^{まえ おれ しゅくめい}お前と俺は宿命の

^{たたか お ひ}闘い終えるその日まで

^{しゅぎょう ひび く かえ}修行の日々の繰り返し

^{ち あせなが こぼし}血の汗流すこの拳

^{くれない}あーあー紅の

^{ゆうひ せ}夕日を背にうけて

あーあー

^ゆいざや行け

^{おとこ から て みち}男の空手道

^{あお つき}あーあー青い月

^{ひとみ や つ}瞳に焼き付けて

あーあー

^ゆいざや行け

^{おとこ から て みち}男の空手道





キャラクターの基本操作

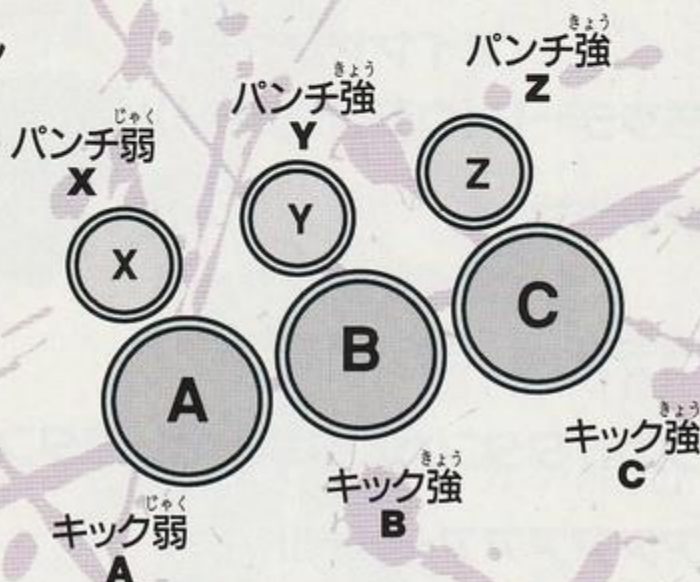
●プレイヤーの基本操作

(プレイヤーが右向きみぎむの時とき)

方向ボタン



パンチボタン & キックボタン



※3ボタンコントロールパッドの場合は9Pを参照してください。



●ガード

攻撃せず^{こうげき}に方向ボタン^{ほうこう}を後^{うしろ}に入れることで敵^{てき}の攻撃^{こうげき}をガード^なすることができます。(上段^{じょうだん}攻撃^{こうげき}は立ちガード^た、下段^{げだん}攻撃^{こうげき}はしゃがみガード)

●投げ

相手に接近^{あいて}し方向ボタン^{せっきん}の左右^{ほうこう}とパンチ強ボタン^{さゆう}で相手^{きょう}を投げ^{あいて}ることができます。(キャラクターによっては「つかみ技^{わざ}」になります)

●気絶

ダメージ^うを受け続けると、気絶^{きぜつ}状態^{じょうたい}になります。方向ボタン^{ほうこう}と各ボタン^{かく}を連打^{れんだ}して素早^{すばや}く立ち直れ^た!

●2段ジャンプ

ジャンプ中^{ちゅう}にもう一度^{いちど}方向ボタン^{ほうこう}を上方向^{うえほうこう}にいと2段ジャンプ^{だん}ができます。

●前ダッシュ

方向ボタン^{ほうこう}を前方向^{まえほうこう}に素早^{すばや}く2回^{かい}入ると前^{まえ}にダッシュ^{ちゅう}します。ダッシュ中^{ちゅう}に攻撃^{こうげき}ボタン^おを押すとダッシュ攻撃^{こうげき}ができ、敵^{てき}に与えるダメージ^{あた}は通常^{つうじょう}攻撃^{こうげき}の約2倍!!

●後ダッシュ

方向ボタン^{ほうこう}を後方向^{うしろほうこう}に素早^{すばや}く2回^{かい}入ると後ろ^{うし}にダッシュ^{あいだ}します。この間^{あいだ}は無敵^{むてき}なのでうまく利用^{りよう}するべし!



※このボタン操作^{そうさ}はすべて初期^{しよき}設定^{せってい}です。
ボタン設定^{せってい}は、キーコンフィグ^{など}等^{へんこう}で変更^{へんこう}できます。



キャラクターの紹介と必殺技

豪血寺 お種



ねん れい さい ねん がつ だちう
 <年 齢>79才(1915年9月15日生まれ)
 けつえきがた ふめい ち み あば せいしつ
 <血液型>不明(血を見ると暴れる性質がある。)
 しゅっしんち にほん きょうと ほくせいふ
 <出身地>日本 京都北西部のどこか
 せい ざ しょうじょざ おとめざ
 <星 座>少女座もとい乙女座
 せい かく ふくつ せいしん い ぬ
 <性 格>不屈の精神で生き抜いてきたため、
 にんげんばな うち なに ひ
 人間離れしている。内に何を秘めてい
 るのか計り知れないものがある。

ひっさつわざ
必殺技

変身前

がんさいし 岩碎齒	←に溜めて→+パンチボタン
せiryゅうらんぶだん 星流乱舞弾	→+パンチボタン連打
いかくがん 威嚇顔	↓に溜めて↑+パンチボタン
てんぶきやく 天舞脚	ジャンプ中に↑↓+キックボタン



ひっさつわざ そうさほうほう かく みぎむ とま
 必殺技の操作方法は各キャラクターが右向きの時のものです。

へんしんご 変身後

とく ちよう 〈特徴〉

あいて せい き す わかがえ ごうけつ
 相手の精気を吸い、若返った「豪血
 じ たね せいかく ひかし もど じゆんあい
 寺お種」。性格も昔に戻り「純愛」に
 ひっさつわざ
 胸をトキメかせている。それを必殺技
 か とうれん か きょうりよく わか
 に変えた「桃恋火」は強力。しかし、若
 がえ びようかん
 返りは10秒間だけ。

な あいて だ
 (「投げ」のコマンドで相手に抱きつき
 へんしん
 変身できます)



ひっさつわざ
必殺技

変身後

とうれんか ちじよう 桃恋火(地上)	↓↘→+パンチボタン
とうれんか ちゆう 桃恋火(空中)	ジャンプ中に↓↘→+パンチボタン
こうしよくへき 虹色壁	←に溜めて→+パンチボタン



アニー ハミルトン



ねん れい さい
 <年齢>22才

ねん がつ にち う
 (1972年5月23日生まれ)

けつ えきが た が た
 <血液型>AB型

しゅっしんち
 <出身地>イギリス

こうがい
 ロンドン郊外

せい ざ ふたご ざ
 <星座>双子座

せい かく
 <性格>

たか びしゃ めん
 高飛車でヒステリックな面が

ある。(お嬢様育ちの為)しかし、

どうぶつ す いぬ びき ねこ ひき うま
 動物が好きで犬を6匹、猫を4匹、馬
 を3頭、亀(ケンジントン君)を1匹と共
 に暮らしている。

ひっさつわざ
必殺技

スワニー・クラッシュ	← ↓ ↘ → +パンチボタン
レインボー・バリア	←に溜めて→+パンチボタン
フォトン・バースト	ジャンプ中に ↓ ↘ → +パンチボタン
アニー・ダイナミック	強キックボタンを押し続けた後、解除



キース ウェイン

年齢 25才 (1969年3月13日生まれ)

血液型 O型

出身地 USA シカゴ市内

星座 魚座

性格 自己陶醉型。母を知らずに育ったせいか子供の頃は乱暴者だった。一時期不良化し友人の一人がリーダーになっているグループに入りかけたが、父の熱い愛情により更生する。(いまでもその友人とはつきあっているらしい)



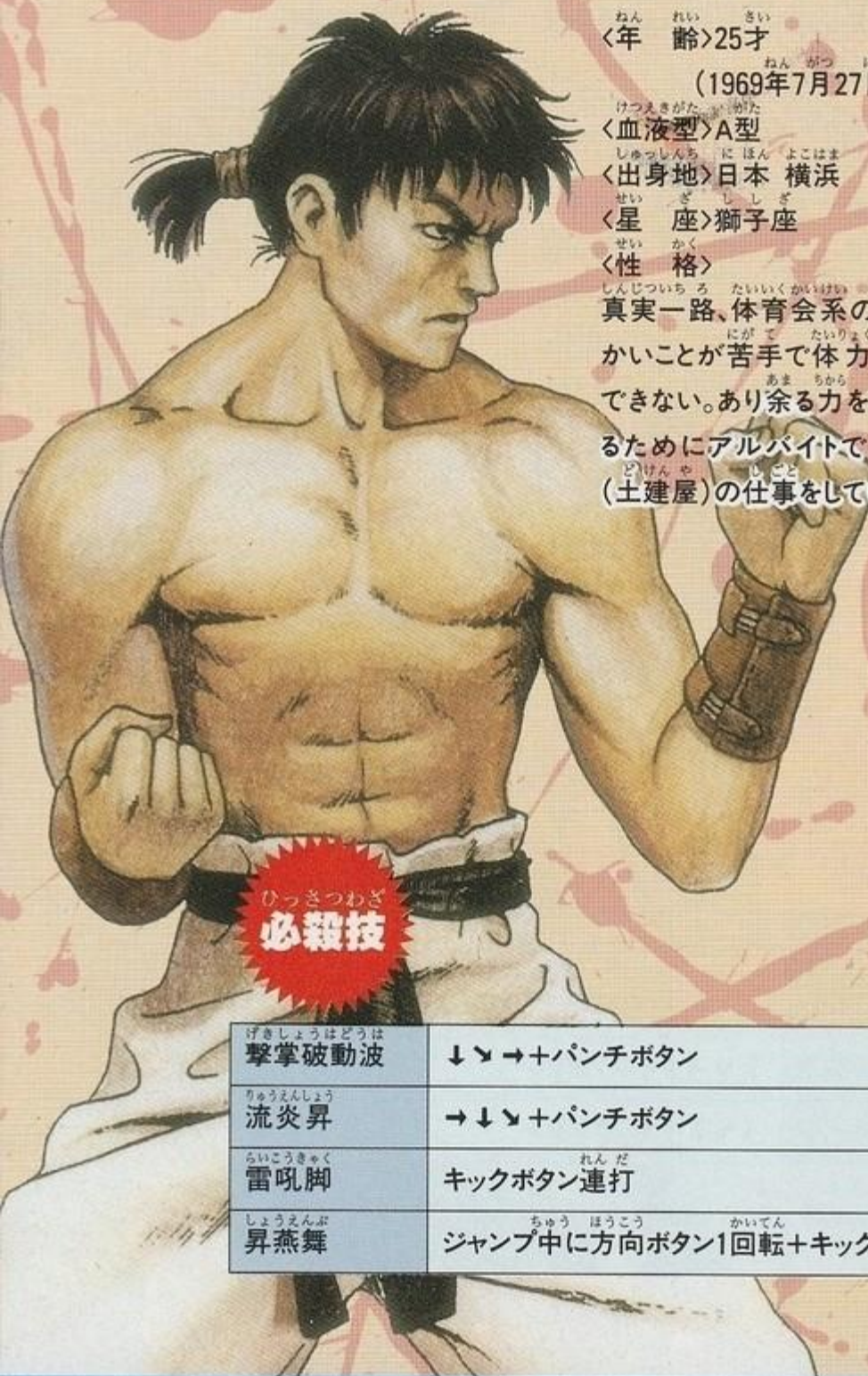
ひっさつわざ
必殺技

ナックル・ボマー	←に溜めて→+パンチボタン
ライトニング・スラッシュ	↓↙←+パンチボタン
スパイラル・キック	↓↘→+キックボタン
ローリング・キャノン	→↘↓+キックボタン



れいじ おおやま

礼児 大山



ねん れい さい
 <年齢>25才
 (1969年7月27日生まれ)

けつえきがた がた
 <血液型>A型

しゅっしんち にほん よこはま
 <出身地>日本 横浜

せいざ ししざ
 <星座>獅子座

せいかく
 <性格>

しんじついちろ たいいくかいけい みほん こま
 真実一路、体育会系の見本。細
 かいことが苦手で体力勝負しか
 できない。あり余る力を発散させ
 るためにアルバイトで、解体業
 (土建屋)の仕事をしている。

ひっさつわざ
必殺技

げきしょうはどうは 撃掌破動波	↓↘→+パンチボタン
りゅうえんしょう 流炎昇	→↓↘+パンチボタン
らいこうきやく 雷吼脚	キックボタン連打
しょうえんぶ 昇燕舞	ジャンプ中に方向ボタン1回転+キックボタン



はっとり さいぞう
破鳥 才藏

おん れい さい ねん がつ にちう
 <年齢>24才(1970年10月29日生まれ)

けつえきがた がた
 <血液型>AB型

しゅつしんち にほん み えけんさんちゆう
 <出身地>日本 三重県山中

せい ざ さそりざ
 <星座>蠍座

せい かく いんしつ ようそ も たいじんきょうふ
 <性格>陰湿な要素を持っている。対人恐怖

気味のため、顔を隠すコスチューム

を愛用。(時々アルバイトで、

ぬいぐるみショーに出る

ことがある。)努力と

という言葉が好き。



ひっさつわざ
必殺技

ごくえんしょうりゅうだん 獄炎昇龍弾	↓↙←+パンチボタン
りゅうえんは 龍炎波	↓↘→+パンチボタン
しんくうせんぷうざん 震空旋風斬	ジャンプ中に方向ボタン1回転+パンチボタン
せいえんれっしょうざん 青炎裂傷斬	←↙↓↘→+キックボタン



アンジェラ ベルテ

年齢 > 27才 (1967年5月3日生まれ)

血液型 > O型

出身地 > イタリアの港町

星座 > 牡牛座

性格 >

おおざっぱな性格。情熱的で惚れっぽい所がある。(一度好きな人を追って日本へ来たことがある。その男は現在行方不明である。)

ひっさつわざ
必殺技

ラブミー・ウィップ	←に溜めて→+パンチボタン
サンダー・ウォール	弱・強パンチボタン同時押し
アンジェラ・ボディーアタック	←に溜めて→+キックボタン
スマッシュ・キック	ジャンプ中に↑↓+キックボタン



ホワイト バッファロー

おん れい さい ねん がつ にち りう
〈年齢〉30才(1964年2月17日生まれ)

けつ えきが た が た
〈血液型〉A型

しゅっしんち さんみゃく みもと
〈出身地〉USA ロッキー山脈の麓

せい ざ みずがめ ざ
〈星座〉水瓶座

せい かく
〈性格〉

むくち おお かた もの たいせつ
無口で多くを語らない。物を大切に
するので何でも溜め込んでしまう。
(ガラクタの収集癖がある。)



ひっさつわざ
必殺技

アロー・ショット	←↙↓↘→+パンチボタン
タックル・ブロー	←に溜めて→+パンチボタン
フライング・エルボー	ジャンプ中に方向ボタン1回転+パンチボタン
バッファロー・ストーム	↓に溜めて↑+キックボタン

豪血寺一族

取扱説明書



ちん ねん 陳 念



ねん れい きい ねん がつ たち う
〈年齢〉35才(1959年10月1日生まれ)

けつ えき が た が た
〈血液型〉B型

しやうしんち りやうごく こうせい せいざん
〈出身地〉中国 江西 西山

せい ざ てんびん ざ
〈星座〉天秤座

せい かく
〈性格〉

ぶつよく つよ ほ しの
物欲が強い。欲しい物のためなら
手段を選ばない。(わりと狂暴)。外見

は とても そんな 風に見えないのが
問題。

ひっさつわざ
必殺技

れっこうけん 烈光拳	←→←+パンチボタン
れんごくれい は 煉獄靈波	←↙↓↘→+弱・強パンチボタン同時押し
じゅばくふ 呪縛符	→↘↓↙←+弱・強パンチボタン同時押し
せんこうれっきやく 閃光烈脚	↓↘→+キックボタン



ごうけつ じ うめ
豪血寺 お梅

ごうけつ じ け だいよんだいげんとうしゆ
(豪血寺家第四代現頭主)

ねん れい さい ねん がつ にちう
〈年齢〉79才(1915年9月15日生まれ)

けつまきがた よめい ち めんしん
〈血液型〉不明(血を見ると変身するという
言い伝えがある。)

しゆつしんち にほん きやうとほくとうぶ
〈出身地〉日本 京都北東部のどこか

せい ざ おとめざ
〈星座〉乙女座

せい かく にんげんばな こわ
〈性格〉人間離れしている。とにかく「怖い」

ひとこと あや じョつ しョうとく
の一言。怪しげな術を修得する

ため にやま にこもり、なおいっそうこわ
ために山にこもり、尚一層恐さに

ぶきみ さがプラスされ、め あ
不気味さがプラスされ、目を合

わせるだけで相手(あいて)を石(いし)に変える(か)

ことができるそうな…。



きほん

バトルの基本アドバイス

◎通常技

- 通常技とは、パンチやキックなど普通に攻撃ボタンを押すだけで出る技のことです。
- 弱攻撃はダメージこそ低いものの、スキが小さいので連続で攻撃を当てることができます。
- 強攻撃はスキが大きく連打ができませんが、大きなダメージを与えることができます。
- 立ち攻撃は、キャラによってはリーチの長い攻撃となります。
- しゃがみ攻撃は低い位置を狙って攻撃するため、しゃがんでいる相手、立っている相手両方に当たります。

◎必殺技

- 必殺技は相手に大きなダメージを与える特殊な攻撃で、各キャラとも色々な必殺技を持っています。
- 必殺技の中には、ジャンプ中に出せるものや、相手の飛び道具をすり抜けられるものもあります。

◎ジャンプ攻撃

- ジャンプ攻撃は間合いを詰めつつ攻撃するのに有効です。
- ジャンプ中にもう一度ジャンプすることができます。ただし、2段ジャンプまでしかできません。
- ジャンプ攻撃を出している間は、2段ジャンプできません。
- 2段ジャンプするときは一瞬無敵状態となるので、相手の攻撃を避けることができます。

◎ガード

- 方向ボタンの後方向を押すことで、相手の攻撃をガードできます。



- ジャンプ攻撃(必殺技は除く)は立ちガードでないとガードできません。
- 足払いなど低い位置の攻撃はしゃがみガードでないとガードできません。
- 必殺技は、ガードしてもほんの少しダメージを受けてしまいます。



◎ 投げ技

- 相手の近くで方向ボタンの横方向を押しながら強パンチボタンを押すと、相手を投げることができます。
- アンジェラだけは投げではなく、つかみ技になります。
- 投げ技はガードできないので、相手がガードばかりしているようなら投げてしまう方が有効です。
- 空中で密着しているときは、空中でも投げることができます。

◎ キャンセル技

- 通常攻撃を出したときは、スキができてしまいますが、通常攻撃を出して素早く必殺技のコマンドを入力すると、通常攻撃のスキが無くなり、すぐ必殺技がでます。
- この「キャンセル技」を利用するとフェイントや連続技ができます。

◎ 連続技

- 相手がこちらの攻撃を食らったときダメージポーズをとりますが、この間に更に攻撃すると相手はガードすることができずに連続で攻撃を食らってくれます。
- この「連続技」は、スキの少ない弱攻撃や、キャンセル技を使うと有効です。



くろこ 黒子について

とくちょう 〈特徴〉

かくとうぎたいかい しゅつじょうしゃ きゅうじやく しゅじん ゆうしょう
格闘技大会にでる出場者の給仕役、ご主人が優勝すれば、つか
えている黒子の地位も上がるらしい。

くろこ しょうたい ふめい きゅうじ しかく
黒子の正体は不明。あるときは給仕、あるときは刺客、またあるときは
かたりべ じったい かくとうぎたいかい ま もの
語部、その実体は!! 格闘技大会で負けた者だとか!?





ユーザーのみなさまへ

商品の開発・生産・検査には万全の注意を払っておりますが、万一誤動作などを起こすような場合がございますが、弊社テレフォンサービスまでご連絡いただけますようお願いいたします。

なお、ウラ技やゲーム内容についてのご質問にはお答えできませんのでご了承ください。

また、電話番号はお間違えのないようにおかけください。



アトラス・テレフォンサービス

☎03(5261)2356

お問い合わせ受付：月曜日と水曜日の15:00～18:00

(祝日を除きます)

株式会社アトラス

〒162 東京都新宿区津久戸町3-12

Patents: U.S. Nos. 4,442,486/4,454,594/4,462,076; Europe No. 80244;
Canada Nos. 1,183,276/1,082,351; Hong Kong No. 88-4302;
Germany No. 2,609,826; Singapore No. 88-155; U.K. No. 1,535,999;
France No. 1,607,029; Japan No. 1,632,396



ATLUS
株式会社アトラス

© ATLUS 1993, 1994 ALL RIGHTS RESERVED.

無断転載・無断複写を禁じます。

この商品は株セガ・エンタープライゼスがSEGA MEGA DRIVE専用の
ソフトウェアとして、自社の登録商標 **SEGA** の使用を許諾したものです。